



LÄNSSTYRELSEN  
Södermanlands län

# Aktiv Landsbygd

*LÄNSSTYRELSEN  
TAR ÖVER POLISENS  
DJURUPPGIFTER*

*AKTIVITETSPLAN  
MJÖLK*



**HANDLÄGGNING OCH ÄNDRINGAR**

## *LANDSBYGDS- PROGRAMMET*

## Viltfrågor i fokus

Nyligen beslutade regeringen om utökad skydds jakt på kron- och dovhjort i syfte att minska skador på skog och odlingar. Inom jord- och skogsbruket orsakar hjortar betydande problem genom betesskador på grödor och barrträd. Regeringen har därför fattat beslut om en regeländring i jaktförordningen gällande jakt på kron- och dovhjort. Det innebär att skydds jakt på årskalvar av kron- och dovhjort får ske med vissa restriktioner under perioden 1 juli till den 15 april. Regeländringen innebär att det blir tillåtet med skydds jakt på årskalvar som befinner sig på fält med oskördade grödor samt på skogsplanteringar. Skyddsjakten får också ske på eget initiativ, det vill säga utan att det behövs något tillstånd från länsstyrelsen, under tiden 1 juli till 15 april. De nya reglerna träder i kraft från och med 1 januari 2018. Beslutet möter en del praktiska svårigheter och kan riskera att viljan att förvalta kronhjort i skötselområden minskar.

I Södermanland har länsstyrelsen startat ett samverkansprojekt för förvaltning av dovhjort i syfte att arbeta metodiskt med stammens utbredning. För att förvalta vilda djur krävs kunskap om både biologiska mönster men även om beteende och

födosöksval. Genom projektet får markägare mer kunskaper om hur viltet lever och vad som kan göras för att minska skador. Även om hur avskjutningen ska planeras för att ha en stam med god köns- och åldersfördelning i balans med de naturliga födoresurserna.

Ingen har väl undgått att det i länet finns valpar som uppkommit efter möte mellan hund och varg. Varghybriderna, som inledningsvis fångats på bild av länsstyrelsens viltkameror, har kunnat identifieras med hjälp av DNA-analys av insamlad spillning. DNA-analyser visade att det inte rörde sig om varken hund eller varg utan att det sannolikt rörde sig om första generationens varghybrider. När varghybriderna uppdagades i slutet av sommaren hade förmodligen inga observationer av valpar gjorts i området men viss kännedom om förekomst av varg fanns. Det var ändå mer eller mindre en slump att hybriderna fångades på bild. Syftet med kameraövervakningen var inledningsvis att inventera lodjur.

Länsstyrelsens uppdrag är att följa den nationella rovdjurspolitiken som bygger på aktuell lagstiftning. Det medförde att det inte fanns några andra alternativ än att besluta om skydds jakt för att avliva hybridvalparna.



Detta för att förhindra inblandning av hund i den skandinaviska vargstammen. Efter några veckors skydds jakt har två individer avlivats. Den första, en sedan tidigare känd varghanne och den andra en konstaterad årsunge tillika hybrid mellan varg och hund. Storleks- och utseendemässigt var de båda fällda djuren tämligen lika varandra vilket visar på svårigheten att vid den här tidpunkten se skillnad på årsungar och vuxna djur. Händelsen med varghybriderna följs av både svenska och utländska medier vilket visar på dess uniktet. Aldrig tidigare har det konstaterats varghybrider i vilt tillstånd i Sverige. I Norge fanns ett konstaterat fall för cirka 20 år sedan.

*Ulrika Lundberg*

**Ulrika Lundberg**  
Landsbyggsdirektör  
ulrika.lundberg@lansstyrelsen.se

*Landsbyggsenheten önskar alla Aktiv Landsbygds läsare en riktigt God Jul och ett Gott Nytt 2018!*



Läs på webben!

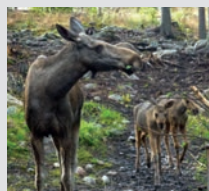
[lansstyrelsen.se/sodermanland](http://lansstyrelsen.se/sodermanland)

Nästa nummer kommer ut i mars

INNEHÅLL NR 4 / 2017

### Hybrider i Bie

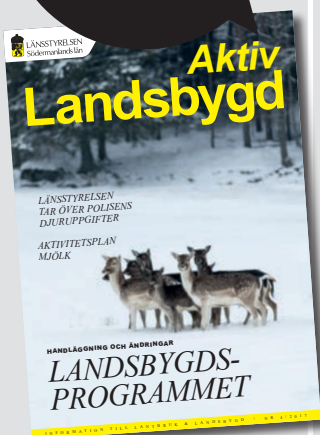
**9** Korsningar mellan varg och hund har konstaterats norr om Katrineholm.



### Avmagrings sjuka hos hjortdjur

**11** I Norge har en allvarlig sjukdom konstaterats på ren, älg och kronhjort. Sjukdomen kallas avmagrings sjuka och drabbar bara hjortdjur. För att kartlägga sjukdomen ska nu provtagning genomföras i Sverige.

**MER I DETTA NUMMER:** Utbetalning av jordbrukarstöden, 3 | Landsbyggsprogrammet: Handläggning och ändringar, 4 | Har du slutat med din djurhållning, 5 | Länsstyrelsen tar över polisens djuruppgifter, 5 | Ansökan om stöd och utbetalning, 6 | Affärsmodell för akvaponiskt svinstall, 8 | Hybrider i Bie, 9 | Utfodringsförbud i våtmarker, 10 | Avmagrings sjuka hos hjortdjur, 11 | Greppa Näringen, 12 | Klimatklivet, 13 | Aktivitetsplan Mjolk, 14 | Regional livsmedelsstrategi, 15 | Mindre äggförsäljning, 15 | Buskar och träd – en viktig del av mångfalden, 16 | Forn- och kulturlämningar, 17 | Behörighetskurser, 18 | Betesplanering, 18 | Smakrik och blomstrande besöksnäring, 19 | Telefonlista, 19 | Fyra frågor till...20



# Utbetalning av jordbrukarstöden

*I oktober fick de flesta lantbrukare en delutbetalning för sina miljöersättningar. Direktstöden började betalas ut den 1 december och utbetalningen sker i sin helhet.*

Text: Jordbrukarstödsgruppen

Länsstyrelsen arbetar hela tiden för att få ut så mycket pengar som möjligt, så tidigt som möjligt utefter givna förutsättningar. För aktuell information rekommenderar vi dig att följa utbetalningsplanen på Jordbruksverkets webbplats.

Du är alltid välkommen att kontakta oss om du har frågor!

## 2017 års stöd

### Direktstöd:

Utbetalning av de så kallade direktstöden (gårdsstöd, förgröningsstöd, nötkreaturstöd och stöd till unga lantbrukare) kommer att betalas ut i sin helhet med början den 1 december och sker sedan löpande.

### Miljöersättningar och kompensationsstöd

**Delutbetalning (75 %) sker löpande för följande stödformer:**

- ▶ Vallodling
- ▶ Betesmarker & slätterängar
- ▶ Kompensationsstöd
- ▶ Ekologisk produktion (ytterligare 10 % betalas ut med början 28 december)

Observera att delutbetalningen för miljöersättningarna baseras på det som i dagsläget är klart i handläggningen. Eventuella fel kommer att justeras i samband med slututbetalning.

**Vallodling:** Slututbetalning planeras under 2018.

**Betesmarker och slätterängar:** Slututbetalning avser endast första året i åtagandet och endast åtaganden med enbart allmän skötsel. Slututbetalning för dessa påbörjas den 28 december. För åtaganden med särskild skötsel planeras slututbetalningen att göras under 2018.

**Ekologisk produktion:** Slututbetalning planeras under 2018.

**Kompensationsstöd:** Slututbetalning påbörjas den 1 december.



För övriga stöd hänvisar vi till Jordbruksverkets webbplats – se faktaruta.

## FAKTA: UTBETALNINGSPLAN

Aktuell utbetalningsplan för samtliga stöd finns på [jordbruksverket.se](http://jordbruksverket.se): Stöd/Jordbrukarstöd/Utbetalningsplan2017

Därför kan du sedan klicka dig vidare till sidorna som berör 2015 och 2016.

Snabbaste och bästa vägen för att se aktuella beslut i ditt ärende är via "Mina Sidor" på Jordbruksverkets webbplats. Utbetalning sker cirka tre veckor efter att beslutet är taget. Om beslut saknas pågår handläggningen fortfarande.

Om du har frågor är du välkommen att kontakta oss via:

Telefon: 0771-67 00 00 E-post: [jordbrukarstod.sodermanland@lansstyrelsen.se](mailto:jordbrukarstod.sodermanland@lansstyrelsen.se)



## 2016 års stöd – slututbetalningar återstår

Enstaka ärenden för slututbetalning av direktstöden kvarstår och beslut sker löpande.

Slututbetalning för miljöersättning för betesmarker och slätterängar påbörjas den 28 december. Observera att detta endast gäller första året i åtagandet och gäller endast åtaganden med enbart allmän skötsel. För de med särskild skötsel planeras slututbetalningen att göras under 2018.

För övriga stöd hänvisar vi till Jordbruksverkets webbplats – se faktaruta.

## 2015 års stöd – slututbetalningar återstår

Slututbetalning för miljöersättning för betesmarker och slätterängar påbörjas den 28 december. Observera att detta gäller första året i åtagandet och gäller endast åtaganden med enbart allmän skötsel. För de med särskild skötsel planeras slututbetalningen att göras under 2018.

För ersättning gällande ekologisk produktion påbörjas slututbetalningarna den 28 december.

Observera att detta endast gäller åtaganden med enbart växtodling. För övriga planeras slututbetalningen att göras under 2018.

Utbetalning av ersättning för omställning till ekologisk produktion och miljöersättningar för vallodling är planerade till 2018. För kompensationsstöd kvarstår enstaka ärenden.

# Handläggning och ändringar

*Länsstyrelsen har kommit en bit på väg i handläggningen av stöd inom Landsbygdsprogrammet. När vi gick in i den nya programperioden var datasystemet inte öppet för handläggning trots att det gick att ansöka om stöd. Det har gjort att handläggningstiderna i vissa fall har blivit långa.*

Text: Landsbygdsutvecklingsgruppen



## Inom följande stöd har handläggningen inte påbörjats:

- ▶ Förädlingsstöden
- ▶ Energistöden
- ▶ Stöd inom rekreation och turism

## Följande stöd är under handläggning:

### ▶ Investeringssöd för konkurrenskraft

Vi har handlagt fler än hälften av ansökningarna och det finns fortfarande pengar kvar.

### ▶ Investeringssöd för att skapa nya jobb

Vi har kommit en bra bit på väg med handläggningen och pengarna är snart slut.

### ▶ Startstöd

Handläggningen är klar och de pengar som vi fått till åtgärden fram till och med år 2018 är slut. Vi vet inte än om mer pengar kommer.

### ▶ Stöd till bredband

Handläggningen av ansökningarna är klar och pengarna som vi fått till åtgärden fram till och med år 2018 är slut. Troligtvis kommer mer pengar att tilldelas till bredbandsutbyggnad.

### ▶ Stöd till service

Vi är i fas med handläggningen av ansökningar och som det ser ut nu finns det pengar kvar.

### ▶ Stöd till stängsel mot rovdjur

Vi är i fas med handläggningen av ansökningar. Vi har tilldelats mer pengar inom åtgärden men även dessa är snart slut.

När det gäller handläggning av ansökningar om utbetalning ligger vi i fas och handlägger dem löpande.

## Programändringar i Landsbygdsprogrammet 2014–2020

Regeringen har beslutat om ett förslag till programändring i Landsbygdsprogrammet 2014–2020. Förslaget har skickats till europeiska kommissionen för att godkännas innan det kan träda i kraft. Det betyder att vi kommer att få mindre pengar inom vissa åtgärder medan andra prioriteras. Då det är flera myndigheter som handlägger ansökningar i landsbygdsprogrammet omfattas inte bara länsstyrelsens åtgärder av neddragningarna utan även övriga handläggande myndigheter.

### Förstärkningar

Ett antal förstärkningar kommer att göras inom bredband, ekologisk produktion, betesmarker och slätterängar samt för miljöåtgärder inom projekt- och företagsstöd. Sammantaget kommer det att satsas cirka 380 miljoner kronor för miljöåtgärder.

### Neddragningar

Neddragningar av medel inom landsbygdsprogrammet kommer att ske genom indragningar av redan fördelade medel samt från

reserven, det vill säga medel som ska fördelas för programperioden 2019–2020. Åtgärder som drabbas av neddragningar är bland andra nya jobb där stor del av reserven dras in och investeringar för rekreation och turism, småskalig infrastruktur samt samarbeten och diversifiering. Inom investering kommersiell service kommer även redan tilldelade medel att minska.

### Länsvisa förändringar

Indragningar som har presenterats är på nationellt plan och detaljerade länsvisa minskningar är ännu inte klara. Dock kan Länsstyrelsen i Södermanlands län konstatera att neddragningarna drabbar främst åtgärder med generellt låg ansökningsgrad. Dock kan vissa enskilda ansökningar som ligger inne nu komma att påverkas av programändringarna samt kommande ansökningar till åtgärder som påverkas av neddragningarna.

Sammantaget så kommer neddragningar och omfördelningar innebära en minskning av landsbygdsprogrammet under kvarvarande programperiod med 656 miljoner kronor för hela landet.



## HAR DU SLUTAT MED DIN DJURHÅLLNING?

*Har du slutat med djurhållning av lantbrukets djur och har fortfarande ett produktionsplatsnummer, (SE-nummer)? Läs om vad du behöver göra:*

- ▶ Se först till att samtliga djur är utförda ur CDB om du har haft nötkreatur.
- ▶ Om du har haft får, get, gris eller något annat av lantbrukets djur som omfattas av krav på märkning och journalföring så se till att du rapporterar att djurantalet är 0.
- ▶ Om du inte avser att starta på nytt med lantbrukets djur bör du avanmäla din djurhållning till Jordbruksverket. Detta gör du enklast genom att fylla i blanketten ”Anmälan djurhållning”.

Blanketten hittar du på Jordbruksverkets webbplats:



<http://webbutiken.jordbruksverket.se/sv/artiklar/anmalan-djurhallning.html>

### Skicka blanketten till Jordbruksverket

Om din djurhållning inte är avanmälad riskerar du att bli uttagen för kontroller av länsstyrelsen, till exempel tvärvillkorskontroll.

## LÄNSSTYRELSEN TAR ÖVER POLISENS DJURUPPGIFTER

I syfte att renodla Polismyndighetens arbetsuppgifter föreslår regeringen att vissa arbetsuppgifter som rör djur flyttas från Polismyndigheten till länsstyrelserna.

Genom förslagen får Polismyndigheten bättre förutsättningar att arbeta effektivt och med hög kvalitet i kärnverksamheten, det vill säga att bekämpa brott och upprätthålla allmän ordning och säkerhet.

### Vad innebär förslaget?

Förslaget innebär att länsstyrelserna, från och med den 1 juni 2018, tar över huvudansvaret enligt djurskyddslagen för att:

- ▶ transportera
- ▶ förvara
- ▶ sälja, skänka bort och låta avliva djur
- ▶ administrera kostnader som detta har medfört

Två mindre delar som länsstyrelserna också tar över är att ta emot:

- ▶ anmälan om avlivade djur (den som avlivat ett djur ska, om det inte är möjligt att informera ägaren eller innehavaren av djuret, underrätta länsstyrelsen)
- ▶ underrättelser från jakträttshavare (om hen har omhändertagit en hund som springer lös i ett område där det finns vilt och om de inte vill ta hand om hunden ska länsstyrelsen omhänderta den).

Enligt förslaget kommer länsstyrelserna även att ta över handläggningen av ärenden gällande lagen om tillsyn av hundar och katter. Exempel på sådana ärenden är hundar som biter andra hundar eller människor, så kallade aggressiva hundar.

### Polisens fortsatta roll i djurärenden

Polisen föreslås att även fortsättningsvis ta hand om djurärenden under kvällar och helger men att dessa ärenden snarast möjligt lämnas över till länsstyrelserna för fortsatt handläggning.

Enligt förslaget kvarstår även Polismyndigheternas handräckningsskyldighet, det vill säga möjlighet att hjälpa länsstyrelserna i de fall då personalen ställs inför eller riskerar att ställas inför våldsamma eller hotfulla situationer.

Ulrike Segerström  
ulrike.segerstrom@lansstyrelsen.se

## VIKTIGT ATT TÄNKA PÅ

# ▶ NÄR DU ANSÖKER OM STÖD

För att fler ska göra rätt har vi här listat några vanliga fel/brister som vi upptäckt i handläggningen.

### Företags- och projektstöd:

- ▶ Offerter saknas för investeringen.
- ▶ Sökande har inte förstått att urval/bedömning för stöd görs av urvalskriterier som ger poäng, och vilka urvalskriterierna är.
- ▶ Sökande har inte läst igenom frågeställningarna i ansökan ordentligt för att kunna ge ett korrekt svar. Förtydligande finns i handlingsplanen för att förstå frågeställningarna.
- ▶ Kopia på fullmakt saknas när det är någon annan än sökande av stöd som fyllt i ansökan.

### Miljöinvesteringar:

- ▶ Den sökande ska ta reda på innan ansökning om stöd om investeringen kan finansieras med 90 eller 100 procent. Det står om kriterierna under respektive våtmarkstyp i handlingsplanen.
- ▶ Den sökande ska bifoga separata filer som endast innehåller ”karta miljöinvestering” och ”ritning miljöinvestering” och som är döpta till detta. Detta behövs även om karta i sig kan finnas med i rådgivningsanteckningarna.
- ▶ Detta måste finnas med i ansökan om våtmarksstöd: Hur stor blir våtmarken? Kommer det finnas möjlighet att tömma den? Kommer det schaktas/grävas något? Ungefärlig dimension på dammvall? Rekreation – kommer det anläggas någon parkering, utkikstorn eller liknande? Kommer det finnas djuphålör eller öar?

## INNAN DU SÖKER

När du ska söka stöd inom landsbygdsprogrammet är det många saker att tänka på. Börja med att läsa i handlingsplanen om stödet du tänker söka. Den finns på länsstyrelsens webbplats. När du får beslut om stöd är det viktigt att läsa beslut och bilagor. Här finns bland annat viktig information inför ansökan om utbetalning.

**Har du frågor?** Kontakta handläggare inom landsbygdsutveckling.

## VIKTIGT ATT TÄNKA PÅ

# ▶ NÄR DU ANSÖKER OM UTBETALNING

Regelverk och rutiner är nya för stödperioden 2014–2020. Skillnaderna är stora när det gäller utbetalning likaså när det gäller grundläggande principer för redovisning av utbetalning. Därför är det mycket viktigt att du tar dig tid att noga läsa instruktionerna inför utbetalning. Ta kontakt med oss om du känner dig osäker. Läs igenom hela beslutet om stöd och de bilagor som finns till beslutet. Att veta vilka regler som gäller underlättar för dig när du ska ansöka om utbetalning.

Om du kan söka delutbetalningar framgår av beslutet.

Läs på [www.jordbruksverket.se](http://www.jordbruksverket.se) om hur du ska redovisa dina utgifter, vilka underlag du ska skicka in och vilken information underlaget ska innehålla. Under tiden du arbetar med din ansökan om utbetalning ska du spara den som utkast. Skicka in den först när du är helt färdig med redovisningen, inte innan. Var uppmärksam på att en inskickad utbetalningsansökan inte går att uppdatera.

## VID HANDLÄGGNING AV UTBETALNINGSANSÖKNINGAR – BRISTER:

- ▶ Blanketten ”Godkännande – publicering av personuppgifter” är inte medskickad vid slututbetalningsansökan. Denna blankett finns att hämta på Jordbruksverkets webbplats.
- ▶ Observera att det är den som fått beslut om stöd som ska stå som mottagare på fakturorna och betala dessa.
- ▶ Att investeringen inte har särredovisats i företags bokföring.
- ▶ Beslutet är enligt enhetskostnad, men fakturor har redovisats i utbetalningsansökan.
- ▶ Begagnad utrustning finns med i utbetalningsansökan fast det inte är stödberättigande. Det framgår av beslutet om stöd om begagnad utrustning ger rätt till stöd eller inte. Det är olika för olika åtgärder.
- ▶ Kostnader som inte hör till investeringen finns medtagna i redovisningen.
- ▶ Bristfälliga betalningsbevis. Det måste framgå vem som har betalat, när betalningen har genomförts och till vilket bank- eller postgiro betalningen skett.
- ▶ Avtal/orderbekräftelser/följesedlar som faktura hänvisar till är inte bifogade. Det måste klart och tydligt framgå av fakturan vad kostnaden gäller.
- ▶ Kopia på fullmakt saknas när det är någon annan än sökande av stöd som fyllt i ansökan om utbetalning.

## ► Viktigt att komma in med slututbetalning innan ditt slutdatum

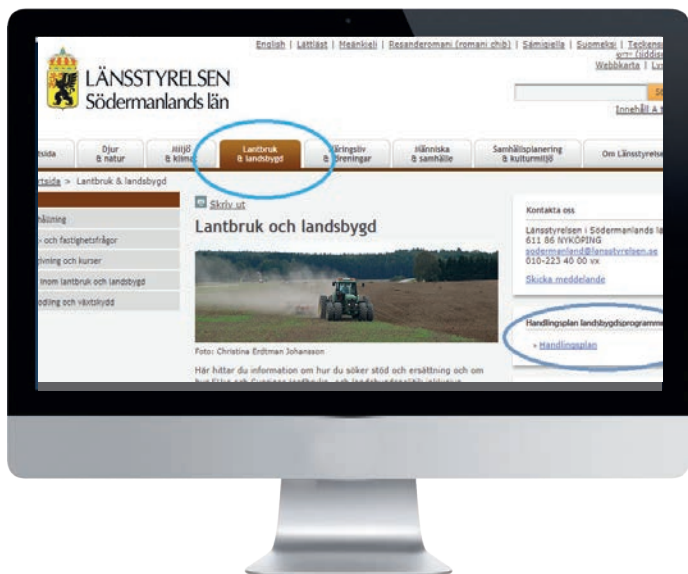
Om din ansökan om slututbetalning kommer in efter det slutdatum som står i ditt beslut om stöd gör vi ett avdrag. Avdraget är 50 procent av utbetalningsbeloppet om förseningen är högst 14 kalenderdagar. Om förseningen uppgår till mer än 14 kalenderdagar avvisar vi din ansökan om slututbetalning. Det betyder att du inte får några pengar.

### Hinner du inte redovisa innan ditt slutdatum?

Du kan ansöka om att få ditt slutdatum ändrat. Du ansöker i så fall om ändringen på blanketten ”Ansökan – ändring av beslut om stöd”. Du måste ansöka om detta innan ditt slutdatum.



Blanketten finns på Jordbruksverkets webbplats [www.jordbruksverket.se](http://www.jordbruksverket.se)



## ► I vissa fall får länsstyrelsen inte begära komplettering av din utbetalningsansökan

Detta betyder att du inte kan komplettera din ansökan med korrigerade underlag för att undvika avdrag om länsstyrelsen påpekat brister i någon av följande punkter:

- Stödmottagaren har skickat in utdrag ur bokföringen som visar att de inte har särredovisat.
- Stödmottagaren uppfyller inte kravet om informationsskyldighet på sin webbplats.
- Stödmottagaren har inte registrerat deltagare inom rådgivning och kompetensutveckling i hänvisad e-tjänst vid tidpunkten för ansökan om slututbetalning.
- Det saknas kontroll av ledningsägare från webbplatsen [www.ledningskollen.se](http://www.ledningskollen.se) (gäller bredband)
- Det saknas registrering av bredbandsnät på webbplatsen [www.ledningskollen.se](http://www.ledningskollen.se) (gäller bredband)
- Det saknas dokumentation om utförd leveransmätning. (gäller bredband)
- Det saknas dokumentation om genom-

förd lägesinmätning av den upprättade fysiska sträckningen av bredbandsnätet. (gäller bredband)

- Det saknas en upprättad förvaltningsplan, det vill säga om stödmottagaren avser att vara ägare av den passiva bredbandsinfrastrukturen efter slututbetalningen av stöd. (gäller bredband)

Länsstyrelsen får begära in komplettering med utdrag exempelvis ur bokföringen om detta underlag saknats helt vid ansökan om utbetalning.

Enligt 3 kap 39 § i SJVFS 2016:19 så ska länsstyrelsen göra ett avdrag med 2 procent på utbetalningsbeloppet om stödmottagaren bryter mot vissa villkor. Vid upprepat fel ska länsstyrelsen dubblera storleken på avdraget.

I enlighet med artikel 3 i kommissionens genomförandeförordning (EU) 809/2014 (avser stöden i landsbygdsprogrammet) får en handling enbart återkallas om länsstyrelsen inte påpekat brister i den.



## AFFÄRSMODELL FÖR

# AKVAPONISKT SVINSTALL

*Länsstyrelsen har färdigställt en affärsmodell för att konvertera och driva ett "genomsnittligt" sörmländskt svinstall som akvaponisk anläggning. Kalkylen visar att investeringen kan bli lönsam inom fem år. Modellen påverkas i stor grad av vilken fisk och gröda man väljer.*

Text: Jimmy Blom, jimmy.blom@lansstyrelsen.se

Länsstyrelsen har färdigställt en affärsmodell för att konvertera och driva ett "genomsnittligt" sörmländskt svinstall som akvaponisk anläggning. Arbetet har utförts av Rebecca Lyal från Stockholms Universitet som också jobbat på en akvaponisk anläggning i Kalifornien. Där odlade hon amerikansk mal och sallad tillsammans med något som kallas microgrönsaker. Hon har under tio veckor pratat med lantbrukare som har oanvända svinstallar, personer som driver akvaponiska anläggningar och

med företagsekonomer för att kunna ta fram den affärsmodell som länsstyrelsen nu erbjuder som underlag till personer som är intresserade av ämnet.

### Förutsättningar

Det är viktigt att känna till begreppet skördecykel för att kunna förstå modellen. En skördecykel är så lång tid det tar från det att fiskynglen börjar äta till de når målvikten. I regnbågens fall handlar det om 162 dagar.

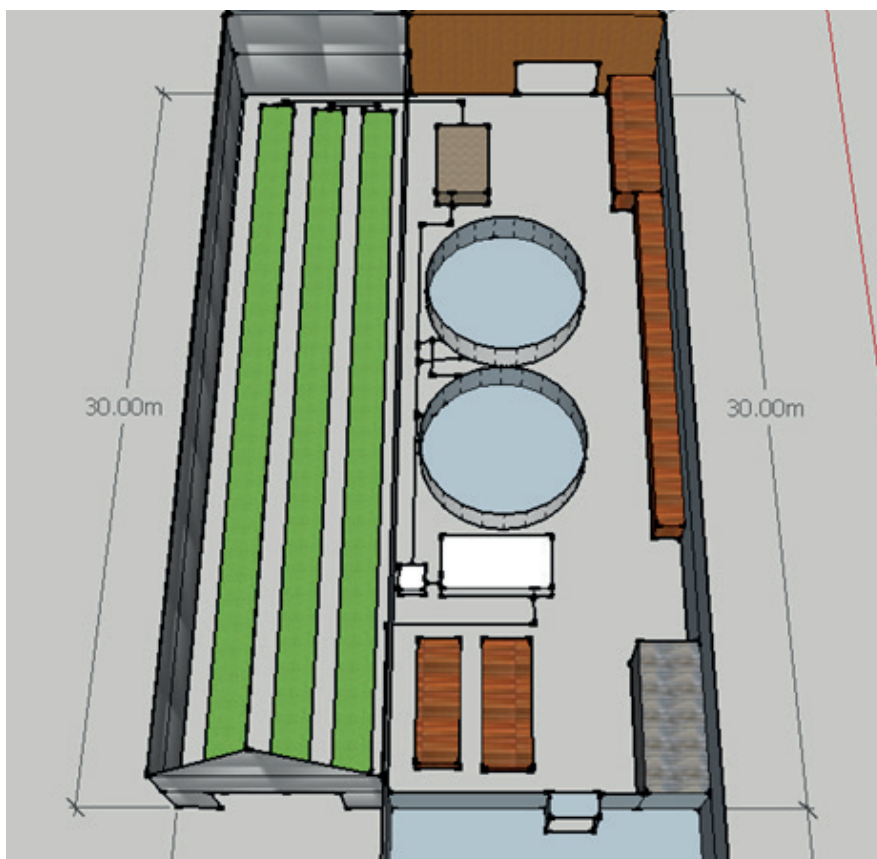
I den här artikeln presenteras endast huvuddragen i modellen. Beräknat på att vi odlar fisken regnbåge och grönsaken sallad. Att vi har en tillgänglig vattenvolym på 62 kubikmeter och en odlingsyta på 210 kvadratmeter. I den fullständiga modellen kan man själv lägga in vilken gröda och fisk som helst och vilka volymer och arealer man vill och få andra resultat än de som presenteras här. Det akvaponiska systemet tillåter odling av nästan vilka grödor och fiskar som helst i vilken skala som helst så länge lokalen kan hålla rätt temperaturintervall för valda grödor.

### Investeringen

Total investeringskostnad för att konvertera ett välisolerat svinstall till en modern akvaponisk anläggning är, enligt länsstyrelsens beräkning, 1 480 000 kronor. I totalkostnaden är 1 840 arbetstimmar á 500 kronor inräknat. Utöver arbetet ingår allt material som fiskbassänger, pumpar, arbetsbänkar, växtbäddar, testsystem, karantänsystem, rördragning och ett växthus på 210 kvadratmeter tillsammans med allt annat som behövs för att producera 4 ton regnbåge och 4 720 salladshuvuden (850 kilo) per skördecykel.

### Driftskostnader

Löpande kostnader uppgår till 159 000 kronor per skördecykel. Där 4,4 ton foder utgör den största posten med 93 000 kronor. I beräkningen ingår foder, elektricitet, personal, försäkringar, bikarbonat, en bil för leveranser och andra driftskostnader. Vi har inte räknat in någon lön till ägaren i modellen.



Anläggningen som länsstyrelsens beräkningen utgår ifrån.



# ALL

## Inkomster

I länsstyrelsens modell drar verksamheten in knappt 300 000 kronor per skördecykel och når lönsamhet under verksamhetens fjärde år. Under det första året sker investeringarna och vi har inte räknat med några inkomster det året. I inkomsterna ingår endast försäljning av regnbåge och sallad. Andra anläggningar i verkligheten säljer i vissa fall växtgödning producerad på det slam som samlas i tumlarfiltret.

## Påverkansfaktorer

Modellen har några punkter som har stor påverkan på utfallet. Vi har valt den vanligaste odlade fisken i Sverige idag, regnbåge, tillsammans med sallad. Två lågprisprodukter i sammanhanget. Men ändrar man till en bättre betalande fisk som gös eller grödan till hallon blir utfallet ett helt annat. Det finns även metoder för att ta fram sitt eget foder och på det sättet påverka driftskostnaden. Det går också att sänka investeringskostnaden genom att arbeta olika stor andel av de 1 840 timmarna själv eller ansöka om EU-stöd. Men vi valde att hålla modellen så enkel som möjligt.

Länsstyrelsen vill vara extra tydlig med att detta endast är en modell. Vi garanterar på intet sätt att dessa siffror stämmer överens med en anläggning i verkligheten. Var och en rekommenderas att räkna för egen hand och rådgöra med någon som kan akvaponik om man planerar att starta en anläggning.

## Vill du veta mer eller få tillgång till modellen?

Kontakta Jimmy Blom på Länsstyrelsen, jimmy.blom@lansstyrelsen.se, 010 223 42 48



# HYBRIDER I BIE

## *Korsningar mellan varg och hund har konstaterats norr om Katrineholm.*

Text: Lovisa Häggström

I slutet av sommar 2017 påbörjade länsstyrelsen ett inventeringsarbete i länet med hjälp av viltkamera. Kamerorna sattes upp för att söka föryngringar av lo. Redan efter en kort tid konstaterades att det fanns vilda hunddjur norr om Katrineholm som inte liknade skandinaviska vargar. Det visades sig vara en korsning mellan hund och varg, även kallad hybrid.

Det är ovanligt att varg parar sig med hund och i Sverige har det inte skett förut, däremot har det skett i Norge för många år sedan.

En av bilderna i viltkameran visade två mörka valpar och en annan bild visar, vid ett senare tillfälle, en valp vars färgteckning mer liknar en skandinavisk varg. Efter fotoobservation säkerställdes DNA med hjälp av spillning från området. Nu har DNA-analys visat fem olika individer som vardera har gener som inte enbart är skandinavisk varg men heller

inte enbart hundgener. Det betyder att det funnits minst fem valpar av hybrider i området.

Sverige ansvarar för att den svenska vargstammens genetiska status bibehålls och upprätthållande av gynnsam bevarandestatus hos arten i dess naturliga utbredningsområde. Detta grundar sig i EU:s art- och habitatdirektiv, Bernkonventionen samt artskyddsförordningen. En inblandning av hund i vargstammen kan leda till en allvarlig och oåterkallelig genetisk förändring i populationen, det är av största vikt att det inte sker. Därför har beslut om avlivning av hybriderna tagits.

För att förvalta den skandinaviska vargstammen på ett bra sätt sker under vinterhalvåret inventering av varg i hela Sverige. Inventering och forskning leder till att Sverige har god kännedom om vargarnas genetiska ursprung och utbredning. Med hjälp av DNA efter varg kan IBLAND till och med individ säkerställas. Om du hittar spillning eller ser en varg kan du bidra till inventeringen genom att rapportera observationen till Skandobs.se.



**Har du sett varg, lodjur eller annat stort rovdjur?** Anmäl detta på Skandobs [www.skandobs.se](http://www.skandobs.se)



En typisk utfodringsplats. Under fältbesök vid en våtmark med nysökt åtagande underkäns miljöstödet omedelbart och blocket blir ej stödberättigande.

# UTFODRINGSFÖRBUD I NYA VÅTMARKER

*Det är i nyare våtmarker förbjudet att sätta ut exempelvis änder och/eller att utfodra dem.*

Text och foto: Martin Tärning, [martin.tarning@lansstyrelsen.se](mailto:martin.tarning@lansstyrelsen.se)

Syftet med en våtmark i jordbrukslandskapet är inte bara att den ska gynna biologisk mångfald eller vara en vacker plats att besöka, vilket den ofta är. Syftet är också att den ska rena det tillrinningsvatten som jordbruksmarken i området annars låter rinna ut i våra sjöar och vattendrag. Den viktiga funktionen påverkas negativt av utfodring i våtmarken och därför är utfodring förbjudet i nyanlagda våtmarker.

## Övergödningsproblem

Numera är det strängt förbjudet i nyare våtmarker att sätta ut djur, till exempel änder och/eller att utfodra dem. Det gäller alla nyanlagda eller restaurerade våtmarker som ingår i nytt åtagande i det nuvarande landsbygdsprogrammet 2014–2020. Syftet med en våtmark i jordbrukslandskapet är till stor del att rena det tillrinnande vattnet från det överskott av kväve och fosfor som kommer från betesmarker men framförallt åkrar uppströms. Vattnet ska sedan i så renad form som möjligt rinna vidare ut i nedströms vattendrag

och vattenreservoarer. Det handlar ofta om sjöar där vi vill bada eller hämta vårt dricksvatten, för att nämna några delar kring övergödningsproblematiken. Hela detta system gör man en otjänst om extra näring tillförs exempelvis via utfodring. Det är samma princip som varför det sen länge är förbud mot dumpning av gödsel i en våtmark. Tillskottsutfodring i angränsande mark utan stängsel mot våtmarken kan innebära samma problem. Betande djur med tillskottsutfodring övergöder på liknande sätt som tidigare nämnts. Hur stor påverkan är får avgöras från fall till fall, så informera länsstyrelsen om förutsättningarna i våtmarkens grannblock innan du ansöker om åtagande i våtmarken.

Om du vill anlägga en våtmark och planerar på att sätta ut och/eller utfodra fågel, oftast i syfte att jaga, får du avstå från att söka miljöstöd. Marken kan ändå bli godkänd som våtmark men berättigar inte till åtagande eller ersättning, som annars ligger på minst 4 000 kronor per

hektar och år. I SAM-ansökan anger du grödkod 82 på skiftet men utan att ange någon areal. All jordbruksmark ska deklarerars även om du inte söker stöd för den.

## Undantag från utfodring och utsättning

För våtmarker anlagda innan 2007 bör du läsa i sin skötselplan vad som gäller för utfodring. Det har inte alltid varit förbud mot utsättning och utfodring av djur och står det inget förbud mot det i din skötselplan så har du tillåtelse till detta tills åtagandet har gått ut, efter totalt 20 år. För våtmarker ingångna i åtagande 2007–2013 gäller att när den första åtagandeperioden på fem år gått ut och åtagandet förnyas börjar de nya regler som gäller utsättnings- och utfodringsförbud att gälla.

Det kan göras sällsynta undantag från utfodringsregeln även för nyanlagda våtmarker. Det kan exempelvis röra sig om utsättning och/eller utfodring för att gynna en rödlistad fågelart som tidigare funnits, eller är hotad i området. Då handlar det snarare om en form av miljöåtgärd och inte jakt. Detta ska du i så fall upplysa länsstyrelsen om innan du börjar med utsättningen och/eller utfodringen.

# Avmagrings sjuka hos hjortdjur

*I Norge har en allvarlig sjukdom konstaterats på ren, älg och kronhjort. Sjukdomen kallas avmagrings sjuka och drabbar bara hjortdjur. För att kartlägga sjukdomen ska nu provtagning genomföras i Sverige.*

Text: Johan Varenius, [johan.varenius@lansstyrelsen.se](mailto:johan.varenius@lansstyrelsen.se) | Foto: Mostphotos

I grannlandet Norge upptäcktes 2016 en sjukdom hos vildren som senare även påträffats hos älg och kronhjort. Sammantaget har elva djur konstaterats med smittan i Norge. Sjukdomen som upptäckts kallas CWD – Chronic Wasting Disease eller avmagrings sjuka på svenska och drabbar bara hjortdjur. Det är de första fallen i Europa. Sjukdomen upptäcktes för första gången i USA på 1960-talet.

Smittan kan ha en lång inkubationstid på flera år men när smittan bryter ut så dör djuren normalt inom ett par månader. Symptomen för de sjuka djuren är okoordinerade rörelser, skakningar och avmagring som senare alltid leder till döden.

CWD – CHRONIC WASTING DISEASE

*Människor har inte smittats av CWD, men det är ändå viktigt med en försiktighetsprincip och att till exempel inte äta CWD-smittade djur.*

Sjukdomen är smittsam och bryts inte ner i naturen utan finns kvar i miljön under lång tid. Smittämnet som är ett protein, en prion, tas upp av växter som senare kan ätas av hjortdjur som därmed kan smittas. Smittan kan även spridas genom direkt kontakt mellan sjuka och friska djur



eller att djuren kommer i kontakt med smittämnen på annat sätt i naturen, till exempel via saltstenar eller kadaver.

Människor har inte smittats av CWD, men det är ändå viktigt med en försiktighetsprincip och att till exempel inte äta CWD-smittade djur.

Omfattande provtagning av djur genomförs idag i Norge. Provtagning har inletts i Sverige i år. Främst älgar i gränsen mot Norge, men även fortsatt provtagning av både renar, frilevande hjortdjur samt hägnad hjort.

Det är inget som i dagsläget tyder på att sjukdomen kommer att påträffas eller bryta ut i Södermanland men det är alltid bra att vara uppmärksam på om hjortvilt betar sig annorlunda och har symptom som kan liknas vid de som nämns ovan. Vid sådana tillfällen kan det vara lämpligt att ta kontakt med Statens Veterinärmedicinska Anstalt (SVA) och rapportera in observationen.



För mer information om CWD gå in på [SVA.se](http://SVA.se) eller [jordbruksverket.se](http://jordbruksverket.se)

# Nya tag för rådgivning inom Greppa

*Det övergripande syftet med Greppa Näringen är att bidra till att miljömålen Ingen övergödning, Giftfri miljö och Begränsad klimatpåverkan uppnås. Greppa Näringen ska inspirera och motivera lantbrukare och rådgivare att använda kunskap så att gårdens miljöpåverkan minskar och lönsamheten förbättras.*

Text: Klas Fredriksson  
klas.fredriksson@lansstyrelsen.se  
Foto: Anna Svedlund



Emma Duvelid, Therese Druker, Malin Åberg rådgivare på Växa Sverige. Stående från vänster Klas Fredriksson länsstyrelsen, Kjell Johansson LRF.

## Lägesrapport

Inom projektet Greppa Näringen rådgivning kan Södermanlands lantbruksföretag med över 50 hektar åker och/eller 25 djurenheter erbjudas miljörådgivning. Det är kostnadsfria gårdsanpassade råd om praktiskt genomförbara åtgärder för att möta samhällets miljökrav på ett kostnads- och produktionseffektivt sätt. Projektet upphandlar enskild rådgivning på gårdsnivå.

Alla enskilda rådgivningar i projektet har upphandlats av externa rådgivarorganisationer med god erfarenhet av lantbruksrådgivning. Rådgivningen anpassas efter varje företags behov och är uppdelad i olika moduler inom exempelvis minskat växtnäringsläckage, växtskydd,

RÅDGIVNING INOM  
GREPPA NÄRINGEN:

*Rådgivningen  
anpassas efter varje  
företags behov.*

våtmarker, gödselhantering och foderstater.

Idag har Greppa Näringen 261 rådgivningsmedlemmar i Södermanlands län. Konsultföretagen har genomfört 197 rådgivningsuppdrag under perioden januari 2016 till oktober 2017. Antalet inplanerade rådgivningsbesök 2017 till 2020 är enligt rådgivningsplanerna 245 stycken.

## Många rådgivningsplaner behöver uppdateras

Under 2016 då projektet startade bedömde länsstyrelsen att en större del av budgeten beräknas gå åt i början av projektet till framförallt uppföljningsrådgivning. Det visar sig nu att det planerade antalet uppföljningsrådgivningar inte fullt ut är genomförda. Länsstyrelsen jobbar mer aktivt med uppföljningsrådgivningar i samverkan med LRF och Växa Sverige AB. Kontakta gärna din rådgivare om du vill diskutera framtida rådgivning.

## Resultat i praktiken

Projektet genomförs i stort sett enligt projektplanen. Det finns mycket positivt att lyfta fram om lantbrukarnas engagemang i Greppa Näringen. Det är drygt hälften

av de genomförda rådgivningar som gällt fosforförluster samt utfodring, energi och klimat på större djurgårdar. Av de 197 rådgivningar som har genomförts under perioden januari 2016 till oktober 2017 har drygt hälften handlat om fosforförluster samt utfodring, energi och klimat.

Växa Sverige kommer att kontakta lantbrukare som har inplanerade uppföljningsrådgivningar som inte är genomförda. Målet är att ta fram en ny rådgivningsplan inför de kommande tre åren med rådgivning som är intressant för gården.

## Information och samordning

Greppa Näringen finns på länsstyrelsens webbplats, med aktuell information om nyheter och upphandlade rådgivningsföretag. Fokus är arbetet i Södermanlands län och Mälardalsregionen, med länkar till övergripande information på projektets nationella webbplats [www.greppa.nu](http://www.greppa.nu). Marknadsföring kommer att ske främst genom de upphandlade konsulterna och genom LRF.



# Näringen

## Uppföljnings- rådgivning

Inom den närmaste framtiden kommer Växa Sverige att göra en extra satsning på att genomföra uppföljning av rådgivningen inom Greppa Näringen.

Uppföljning av rådgivningsplanen som lantbrukaren arbetat efter görs normalt efter tre år och cirka 4–6 besök. Då gör rådgivaren en ny växtnärbalans och samtidigt utvärderas miljömålen. Därefter förs det en diskussion om vilka åtgärder som gjorts på gården, vad som fungerat bra och vad som fungerat mindre bra samt vad som återstår att göra. Om det fortfarande finns rådgivning som önskas från Greppa Näringen, görs en ny rådgivningsplan inför de kommande tre åren med rådgivning som är intressant för gården.

Målet är att skapa en medvetenhet om de framsteg som gjorts mot miljömålen och vad rådgivningen gett för ekonomiska och miljömässiga resultat på just er gård. Samt att diskutera vilken rådgivning som är bäst att satsa på framöver.

### Kontakt

Emma Duvelid, produktionsrådgivare  
E-post: emma.duvelid@vxa.se  
Telefon: 010-471 01 64  
Mobiltelefon: 070-688 07 38



### Växa Sverige

Bolmångsgatan 1B, 642 32 Flen  
Växel: 010-471 00 00  
www.vxa.se



## KLIMAT KLIVET Mycket pengar att söka inom Klimatklivet!

*Du vet väl att du som lantbruksföretagare kan söka investeringsmedel för åtgärder som bidrar till att minska växthusgasutsläppen?*

Text: Emelie Österqvist | Foto: Christina Erdtman Johansson

Johan Lagerholm, lantbruksföretagare och vice ordförande i LRF Sörmland, har erhållit medel från Klimatklivet för att sätta upp en tankstation för HVO (biodiesel) i Valla, Katrineholm. Syftet är att ge lantbruksföretagare i området samt övriga närliggande verksamheter med tunga fordon möjlighet att kunna tanka förnybart.

De gröna näringarna har stor betydelse för att bidra till energiförsörjningen i ett grönt samhälle och en grön ekonomi. En viktig draghjälp för att få igång investeringarna är stöd genom Klimatklivet, menar Johan Lagerholm.

I höstbudgeten har regeringen föreslagit att kraftigt utöka investeringsmedlen i Klimatklivet de kommande tre åren 2018–2020. Missa inte chansen att ta del av bidraget och samtidigt göra en insats för klimatet.

### Exempel på åtgärder inom lantbruk som erhållit bidrag är:

- ▶ Utfasning av fossila bränslen för uppvärmning eller torkning av spannmål.
- ▶ Bränsletank och tappställe för HVO att använda i arbetsmaskiner.
- ▶ Produktion och användning av biokol.

### KLIMATKLIVET

Klimatklivet är ett investeringsstöd för åtgärder som bidrar till att minska utsläppen av växthusgaser. Stödet ges till de åtgärder som bidrar till störst minskning av växthusgaser per investerad krona. Bedömningen görs utifrån investeringsmerkostnaden för klimatinvesteringen.

Läs mer om stödet på:  
[naturvardsverket.se/klimatklivet](http://naturvardsverket.se/klimatklivet)

Frågor om stödet besvaras av:  
Deniz Butros, 010-223 43 62  
[deniz.butros@lansstyrelsen.se](mailto:deniz.butros@lansstyrelsen.se)

Nu kan du även ansöka om bidrag för merkostnaden att investera i en arbetsmaskin eller tungt fordon på förnybart drivmedel eller el. På samma sätt som för övriga investeringar kan du få stöd för en viss andel av merkostnaden. Bidragsandelen bestäms utifrån EU:s statsstödsregler.

# AKTIVITETSPLAN MJÖLK

*Vill du ta ditt företag till en ännu bättre nivå? Vill du hitta de potentialer i företaget som kan utvecklas? LRF Konsult och Växa Sverige har en gemensam utvecklingsprocess som ger effekt på både kort och lång sikt.*

**Text:** Helena Börjesson,  
helena.borjesson@lrfkonsult.se  
**Foto:** Monika Gustafsson

Den här rådgivningen innebär att ditt företag får en genomlysning inom såväl produktion, ekonomi och företagsledning. Fokus i processen är engagemang, genomförande och uppföljning där rådgivare tillsammans med företagaren kan bidra med struktur och inspiration inför framtiden. Målet är att ditt mjölkföretag blir än mer livskraftigt och lönsamt med en kostnadseffektiv mjölkproduktion.

## Handlingsplan för effektiv utveckling

Aktivitetsplan Mjolk innebär att det inledningsvis görs en nulägesanalys av företaget. I den går företagaren och rådgivarna igenom vad som fungerar bra i företaget samt vilka förbättringsområden som det finns. Utifrån nulägesanalysen görs en handlingsplan för de åtgärder och insatser som rådgivare och företag gemensamt tar fram. Handlingsplanen kan innehålla åtgärder inom såväl produktion, finansiering, organisation eller vad som är aktuellt i företaget. För att verkligen få effekt och genomförande av handlingsplanen arbetar sedan rådgivare och företagare tillsammans med uppföljning av arbetet, som ett stöd i utvecklingsprocessen.

## Nya rådgivare med nya ögon på företaget

Fokus i arbetet är just handlingsplanen och dess genomförande. Det som särskiljer



## RÅDGIVNING TILL MJÖLKFÖRETAG

Jordbruksverket och Svensk Mjolk gör en gemensam satsning på rådgivning till mjölkföretag, totalt 15 miljoner kronor som finansieras av Svensk Mjolk och av Europeiska jordbruksfonden för landsbygdsutveckling via det svenska landsbygdsprogrammet. Erfarenheter från till exempel Danmark visar att det är värdefullt att få rådgivning från personer som inte tidigare arbetat med företaget och därför ser det med nya ögon.

### Är du intresserad av den här rådgivningen?

Fredrik Baweln, LRF Konsult, 018-56 96 45,  
Helena Börjesson, LRF Konsult, 0511-34 58 44  
Börje Kindsjö, Växa Sverige 010-471 05 01

denna rådgivning från annan, är att det ska vara nya rådgivare för företaget som inte tidigare har arbetat med företaget. Likaså att en stor andel av rådgivningspaketet består av kontinuerlig uppföljning av arbetet, under cirka ett års tid efter att handlingsplanen tagits fram. Uppföljningen är ett verktyg för att genomföra aktiviteter och åtgärder och för att snabbt kunna ändra eller lägga till åtgärder i arbetet. Rådgivare till företaget tillsätts genom dialog med företagaren för att hitta rätt kompetens och personlighet.

## Rådgivning till mjölkföretag

Rådgivningen ingår i den satsning som Jordbruksverket och Svensk Mjolk gemensamt gör riktad till mjölkföretag. Det medför att rådgivningen är delvis subventionerad, där företagaren betalar en del och Jordbruksverket och Svensk Mjolk står för resterande kostnad.

För att kunna ta del av rådgivningen krävs att det är ett mjölkföretag och att handlingsplanen innehåller mål för företaget, där kassaflödet och lön till företagaren är viktiga punkter.

# Regional livsmedelsstrategi

*Nu fortsätter arbetet med att ta fram en regional livsmedelsstrategi för Södermanland.*

Text: Ulrika Lundberg,  
ulrika.lundberg@lansstyrelsen.se  
Foto: iStock

Det möjliggörs genom riktade medel till såväl samverkansorgan (läs regionförbundet) som länsstyrelserna. Regeringen har uppdragit till samverkansorgan att genomföra insatser för nationella livsmedelsstrategins genomförande på regional nivå under 2018 och till länsstyrelserna kommer medel via landsbygdsprogrammet 2014–2020.

Södermanland var bland de första länen i landet som tog fram en regional matstrategi (2014) utifrån den förra regeringens vision Sverige – det nya matlandet. Strategin har gett vägledning åt insatser inom projektet Stolt Mat i Sörmland och har inledningsvis fokuserat på de senare leden i kedjan från jord till bord. Nu behövs en strategi som innefattar hela livsmedelskedjan för att ge ökad måluppfyllelse av de strategiska målen i den nya nationella livsmedelsstrategin.

Insatserna ska bidra till att det övergripande målet samt ett eller flera av målen inom de strategiska områdena Regler och villkor, Konsument och marknad, samt



Kunskap och innovation i regeringens proposition 2016/17:104, En livsmedelsstrategi för Sverige – fler jobb och hållbar tillväxt i hela landet. Den nationella livsmedelsstrategin ska bidra till att stärka konkurrenskraften så att potentialen i svensk livsmedelsproduktion kan nyttjas fullt ut till nytta för aktörer och intressenter i hela livsmedelskedjan – från bonden hela vägen till konsumenten. Det innebär en ökad och hållbar produktion av mat som kan leda till fler jobb och hållbar tillväxt i hela landet. Konsumenterna ska ha bättre möjligheter att, oavsett bakgrund, göra medvetna val.

En livsmedelsstrategi för Södermanland ska tas fram i brett samarbete med länets aktörer inom hela livsmedelskedjan. Syftet är att den regionala strategin ska ge vägledning åt satsningar inom områden

som produktion, livsmedelsförsörjning, konsumtion, handel med mera. Målet är att ha en livsmedelsstrategi med bred förankring i hela livsmedelskedjan och att ha konkreta mål för produktion, förädling och livsmedelskedjans infrastruktur till exempel. Strategin ska vara ett styrdokument bland annat för arbetet inom Stolt Mat.

Sörmland är ett utpräglat jordbrukslän och det finns en lång tradition av matintresse både hos myndigheter, näringsliv och medborgare. Att genom maten öka länets attraktionskraft både för befintliga invånare och besökare men fram för allt för att ge ökad tillväxt och självförsörjningsgrad är det övergripande målet med arbetet.

## REGISTRERING SOM PRIMÄR-PRODUCENT VID MINDRE ÄGGFÖRSÄLJNING

Länsstyrelsen vill passa på att påminna om att även ni som levererar mindre mängder hönsägg direkt till konsument eller andra ägg direkt till konsument eller detaljhandel kan behöva registrera er verksamhet hos oss.

Om du uppfyller kriterierna för livsmedelsföretag, det vill säga att du har en viss organisation och en viss kontinuitet på verksamheten, och har mindre än 350 fjäderfän kan det vara aktuellt med registrering som primärproducent. Denna registrering kostar inget. Blankett för registrering finns på länsstyrelsens webbplats.

Om du har frågor angående gränsdragningen eller vilka regler som gäller kan du kontakta Veterinära funktionen på länsstyrelsen eller läsa livsmedelsverkets skrift ”Försäljning av små mängder primärprodukter” som finns på deras webbplats.



[https://www.livsmedelsverket.se/globalassets/produktion-handel-kontroll/foretag-starta-avveckla/starta-foretag/forsaljning\\_sma-\\_mangder.pdf](https://www.livsmedelsverket.se/globalassets/produktion-handel-kontroll/foretag-starta-avveckla/starta-foretag/forsaljning_sma-_mangder.pdf)



# BUSKAR OCH TRÄD – EN VIKTIG DEL AV MÅNGFALDEN

*Träd och buskar har alltid haft en viktig plats i odlingslandskapet. I äldre tider sparades löv till foder under vintern. Hasselnötter, vildäpplen och rönnbär blev mat till människor och djur. Träd och buskar användes till brännved, snickerier och gårdesgårdsbygge. Idag använder vi inte träden och buskarna på samma sätt men de är fortfarande lika viktiga för mångfalden i landskapet.*

Text: Helena Larsson, [helena.larsson@lansstyrelsen.se](mailto:helena.larsson@lansstyrelsen.se) | Foto: Johanna Öhr

## Solitär- och hagmarksträd

Träd i öppna lägen som får växa utan konkurrens från andra träd utvecklar en vid krona med grenar långt ner på stammen. Träden blir ofta stora och gamla och har då ett rikt växt- och djurliv med lavar, mossor, svampar och insekter knutet till sig. Om träden står i hagmarker kan de ge djuren skydd mot solen varma dagar eller

fungera som regn- och vindskydd. Träden får förutsättningar för ett långt liv om de får fortsätta stå öppnet. Trädet skadas snabbt om andra träd tillåts växa upp i kronan.

Eken har en särskild ställning bland träden i det sörmländska landskapet. Kring gods- och herrgårdar i Mälardalen, Östergötland och Västergötland finns huvuddelen av landets jätteeckar. Eken har en särskild historia i det svenska odlingslandskapet. Under lång tid, från Gustav Vasa och framåt, tillhörde ekarna som växte i böndernas marker staten. Träden behövdes för att bygga skepp till krigsflottan. De fredade ekarna väckte allmogens vrede och man gjorde vad man kunde för att skada och förstöra dem eftersom de skuggade marken, och de sura löven minskade gräsproduktionen i betes- och slättermarkerna. Från slutet av 1800-talet försvann statens anspråk på ekarna och många bönder valde att avverka ekarna. Men på gods och herrgårdar förfogade man fritt över ekarna och många gånger planterades ekar i parker och alléer. Det är ofta i anslutning till dessa gårdar som de riktigt gamla och grova ekarna finns idag.

## Blommande och bärande buskar och träd

Det finns en mängd olika buskar och träd som framträder i landskapet när de blommar på våren och försommaren.

Blommorna är viktiga nektar- och pollenkällor för många insekter. Sälgen är extra viktig eftersom den blommar tidigt och har rikligt med pollen som nyvakna humlor och bin behöver för att mata sina larver och bygga upp årets samhällen. Därefter blommar lind och lönn som också är mycket viktiga pollenkällor. Senare på säsongen erbjuder många andra buskar och träd bär som fåglarna tycker om.

Torniga buskar som nypon, slån och hagtorn kan ge skydd åt småvilt och markfågel men de har också en förmåga att breda ut sig om de inte tuktas av betesdjur eller en människa med röjsåg.

## Hagmarker

Många hagmarker karaktäriseras av träden och buskarna som finns där och benämns kanske som ek- eller björkhagen. Balansen mellan mängden träd och markens förmåga att producera bete har alltid varit viktig. En skuggig mark ger ofta ett sämre och mindre smakligt bete. En helt öppen mark kan istället torka ur fortare och producerar sämre av den anledningen.

Kring betesmarker som sköts med miljöersättning är mängden träd och buskar en återkommande diskussion. Hur många träd och buskar är lagom? För att gynna gräsproduktion? För att gynna en mångfald av arter? Svaret är inte enkelt. Träden och buskarna har sin plats i betesmarkerna och alla marker har olika förutsättningar. Låt

## FAKTA: SKÖTSEL

- ▶ Håll öppnet kring gamla, grova träd.
- ▶ Spara blommande och bärande träd och buskar i betesmarker och gårdsmiljöer.
- ▶ Spara buskar men begränsa buskagens storlek i betesmarkerna.
- ▶ Skydda träd i betesmarker mot barkgnag från hästar.
- ▶ Vid röjning i betesmarker, spara några unga trädplantor som får växa till sig och kan ta över när de äldsta är borta.
- ▶ Huggning/restaurering av betesmarker görs på annat sätt än i skogen. Sträva efter grupper av träd med öppnet emellan snarare än träd i jämna förband. Sträva efter en mångfald av träd – och buskarter och variation i ålder.





traditionen på platsen och hagmarkens karaktär avgöra vilka träd och buskar som ska sparas.

Ur gårdsstödet synvinkel är det viktigaste att marken har grässvål och kan producera foder. Om trädskiktet är tätt löser grässvålen upp sig och förmågan att producera bete försvinner.

Även inom miljöersättnings regelverk är det viktigt med fodervärdet. Här finns också krav på hur marken ska skötas. Den får inte vara igenväxt. Den uppenbara igenväxningen är tätt, tät

med flerårigt sly, ofta björk eller asp. Bästa knepen för att slippa uppslag av sly är att låta beta marken ganska hårt. Rójning av sly bör ske under sommaren för att om möjligt minska uppslagen till nästa år. Igenväxning kan också vara träd som vuxit upp under en tid när hagen inte betades eller betestrycket var svagt. Träden står tätt och är lika gamla. En stor mängd uppväxande träd kan skada äldre träd. Men unga träd behövs också för att ersätta de äldre.



FOTO: KARL INGVARSSON

## *Vill du lära dig mer om forn- och kulturlämningar?*

Länsstyrelsen planerar kurser i april–maj 2018 i Gnesta och Katrineholm.

Dagens landskap bär många spår av forna tider. Ofta är höga kulturvärden knutna till områden med höga naturvärden. Var finns det forn- och kulturlämningar? Hur ser de ut? Vilka lagar och regler finns? Behöver forn- och kulturlämningar skötas? Finns det stöd att söka? Det är några av frågorna som vi kommer att besvara under kursen.

Vi börjar dagen med fika och ett teoripass inomhus. Efter att vi ätit lunch tillsammans besöker vi några platser i omgivande landskap. Vi tittar på olika forn- och kulturlämningar och hur de bäst kan skötas med hänsyn till natur- och kulturvärden utifrån den verksamhet som bedrivs på platsen. Eftermiddagskaffe dricker vi i fält.

Datum för kurserna är inte bokade ännu. Mer information kommer i kommande nummer av Aktiv Landsbygd och i kalendern på länsstyrelsens webbplats när kursdatum närmar sig.

Kursen är kostnadsfri och bekostas med medel ur Landsbygdsprogrammet.

---

### Har du frågor?

Olof Pettersson, arkeolog  
010-223 43 40  
olof.pettersson@lansstyrelsen.se

Bo G Svensson, byggnadsantikvarie  
010-223 43 44  
bo.svensson@lansstyrelsen.se

Helena Larsson, biolog  
010-223 42 65  
helena.larsson@lansstyrelsen.se



Europeiska jordbruksfonden för landsbygdsutveckling: Europa investerar i landsbygdsområden

# BEHÖRIGHETS- KURSER 2018



Du hittar alla behörighetskurser för växtskydd, inklusive vidareutbildningar, via [www.jordbruksverket.pingpong.se/oppenkatalog](http://www.jordbruksverket.pingpong.se/oppenkatalog)

## GRUNDKURS Betning

### ► Skåne län

Torrlösa  
18, 19 januari  
Annika Lindmark, 010-224 13 44

## GRUNDKURS Trädgård/grönytor – kemiska växt- skyddsmedel inom trädgård/park/ kommun/golf

### ► Västmanlands län

Västerås  
30, 31 januari 1,6 februari  
Anita Ringström, 010-224 93 38

## GRUNDKURS Växthus – kemiska växtskyddsmedel i och omkring växthus

### ► Västmanlands län

Västerås  
30, 31 januari 5, 6 februari  
Anita Ringström, 010-224 93 38

## GRUNDKURS

## Jordbruk – kemiska växtskyddsmedel inom jordbruket

Kursen är fyra dagar och tar upp sprutning med vanlig lantbruksspruta. Ger utomhusbehörighet för bekämpningsmedel klass 1L och 2L.

### ► Örebro län

Scandic hotell Väst, Örebro  
7, 8, 14, 15 mars  
Tobias Kindvall, 010-224 84 42

### ► Östergötlands län

Linköping  
7, 8, 9, 12, 13 mars, (valbara dagar)  
Kristina Grill, 010-223 55 06

### ► Södermanlands län

Öknaskolan, Nyköping  
29, 30 januari, 5, 6 februari  
Jenny Askenfelt, 010-223 43 73

### ► Uppsala län

Jällaskolan, Uppsala  
mars  
Jens Levenfors, 010-223 33 56

### ► Västmanlands län

Västerås  
14, 15, 19, 20 februari  
Anita Ringström, 010-224 93 38

## Behöver du gå vidareutbildning?

Om din behörighet går ut 2018 och du i januari ännu inte fått någon kallelse bör du kontakta länsstyrelsen så fort som möjligt.



## Betesplanering

Länsstyrelsen planerar en kurs i betesplanering med fokus på naturbetesmarker. Kursen kommer att vara i Eskilstuna i mitten av maj med Margareta Dahlberg som kursledare.

Mer information om kursen kommer i kommande nummer av Aktiv Landsbygd och på länsstyrelsens webb.

### Kontakt

Malin Almquist, [malin.almquist@lansstyrelsen.se](mailto:malin.almquist@lansstyrelsen.se)  
010-223 43 66



Europeiska jordbruksfonden för  
landstyggtävlingskänning. Europa  
investerar i landsbygdsområden



## ”Smakrik och blomstrande besöksnäring”

Under namnet ”Smakrik och blomstrande besöksnäring” ordnar projektet kurser och rådgivning för besöksföretag på landsbygden i Södermanlands län. Du som har ett boende, servering, gårdsbutik, aktiviteter för besökarna eller annan besöksverksamhet på landsbygden är målgruppen. Alla företag som tillhör målgruppen är välkomna att delta på aktiviteterna!

### Rådgivning för ett lönsammare besöksföretag

Nu kan du som har ett besöksföretag på landsbygden i Södermanlands län få rådgivning anpassat för just ditt företag inom följande ämnesområden:

- ▶ Trädgårdsvård – Att bevara och utveckla en historisk trädgård
- ▶ Trädgårdsdesign – Med trädgården som skyltfönster
- ▶ Matlagning – Höj matupplevelsen
- ▶ Marknadsföring på webben och i sociala medier
- ▶ Att bygga försäljningen kring en historia – Storytelling
- ▶ Sälj mer i din gårdsbutik
- ▶ Tillgänglig besöksverksamhet

### Har du några frågor om ”Smakrik och blomstrande besöksnäring”?

#### Besök projektets webbplats:

 <http://www.lansstyrelsen.se/Vastmanland/Sv/lantbruk-och-landsbygd/Radgivning-kurser/smakrik-och-blomstrande-besoksnaring/Pages/default.aspx>

#### Kontakt

Elisabeth Håkansson, projektledare,  
elisabeth.hakansson@lansstyrelsen.se,  
010-224 92 79  
Eva Lindqvist, projektmedarbetare,  
eva.lindqvist@lansstyrelsen.se,  
010-224 93 11



Europeiska jordbruksfonden för landsbygdsutveckling: Europa investerar i landsbygdsområden

## KONTAKTUPPGIFTER/ Länsstyrelsen Södermanlands län



Länsstyrelsens växel	010-223 40 00
Jordbrukarstöd/SAM Internet	0771-67 00 00
Djurskydd jourtelefon	010-223 41 50
Rovdjur jourtelefon	010-223 41 80
Rovdjursobservationer	<a href="http://www.skandobs.se">www.skandobs.se</a>

**Landsbyggsdirektör,  
chef för Landsbyggsenheten**  
Lundberg Ulrika

**Jordbrukarstöd**  
Alanko Susanna  
Almquist Malin  
Erdtman Johansson Christina  
Larsson Helena  
Servin Janni  
Steen Petter  
Tärning Martin  
Åkerman Kristina

#### Landsbyggsutveckling

Askenfelt Jenny  
Ehrén Elin  
Fredriksson Klas  
Lund Tove  
Petersson Jan  
Pettersson Monika  
Sundell Carola  
Söderlund Helena

#### Fiske och vattenbruk

Blom Jimmy

#### Jakt och viltförvaltning

Häggeström Lovisa  
Linusson Josefin  
Varenius Johan  
Åkerberg Jonas

#### Veterinära funktionen

Jaconelli Ann, länsveterinär  
Larsson Marie, länsveterinär  
Estensson AnnaMaria

#### Förprovning av djurstallar

Nilsson Malin  
Thunström Kristina

#### Djurskydd

Berg Fredrik  
Björk Kim  
Eklund Jennie  
Eriksson Matilda  
Holmström Kristina  
Jacobzon Ulrika  
Segeström Ulrike  
Ångeshult Monica

#### Våra e-postadresser: [fornamn.efternamn@lansstyrelsen.se](mailto:fornamn.efternamn@lansstyrelsen.se)

(Undantag från principen kan förekomma eftersom den är gemensam för hela landet.)

#### Länsstyrelsen i Södermanlands län

Landsbyggsenheten  
Besöksadress: Stora Torget Nyköping  
Postadress: 611 86 Nyköping

#### Brev som gäller jordbrukarstöd (SAM-ansökan) ska skickas till:

Länsstyrelsen i Södermanlands län, FE 13, Box 204, 826 25 Söderhamn

#### Brev som gäller projekt- och företagsstöd samt miljöinvesteringar ska skickas till:

Länsstyrelsen i Södermanlands län, FE 34, Box 204, 826 25 Söderhamn



LÄNSSTYRELSEN  
Södermanlands län

Stora Torget 13, 611 86 Nyköping  
Tel 010-223 40 00 · Fax 0155-26 71 25  
E-post [sodermanland@lansstyrelsen.se](mailto:sodermanland@lansstyrelsen.se)  
[www.lansstyrelsen.se/sodermanland](http://www.lansstyrelsen.se/sodermanland)



När man är ute på djupt vatten är det klokt att hålla munnen stängd.

B



FOTO: PRIVAT

*...Karl Ingvarson,  
biolog på länsstyrelsens  
natur- och miljöenhet.*

**Du är projektledare  
för Grön infrastruktur.  
Vad är det för projekt?**

– Projektet handlar om att mer systematiskt kartlägga och beskriva den sörmländska naturen med allt från våra ekhagar, barrskogar, sjöar och vattendrag. Resultat blir nya texter och beskrivande kartor över länet. Projektgruppen består av representanter från Länsstyrelsens olika enheter och Skogsstyrelsen. Genom ett flertal träffar med kommunerna och markägarorganisationerna försöker vi förankra och få in förslag på åtgärder.

**Vad kommer projektet  
att resultera i?**

– Resultatet blir en sammanställning av fakta om länets natur och beskrivande

kartor över hela länet samt en handlingsplan med åtgärder som är mest prioriterade att genomföras de närmsta fem åren för att förbättra naturmiljöerna. För flera av åtgärderna kommer Länsstyrelsen och Skogsstyrelsen vara ansvariga men vi hoppas att markägarna och deras organisationer vill bidra med det som de kan genomföra. Det görs naturligtvis redan mycket bra saker ute i landskapet idag men vissa miljöer behöver fortfarande förbättras.

**Hur berörs landsbygdsföretagare/  
lantbrukare av projektet?**

– Varje fastighet är en pusselbit i hela landskapet där varje enskild mark bidrar till helheten. Företagarna sitter inne med kompetenser och egna infallsvinklar

om vad som är möjligt att genomföra utifrån sina perspektiv. Markägarnas egna intresse om att värna om den sörmländska naturen är avgörande för att vi ska få fram bra förslag på åtgärder som kan fungera för den enskilde markägaren och därmed för helheten. Vår tanke är att genomföra några workshops med olika markägarorganisationer för att få fram konkreta förslag på åtgärder som kan ingå i handlingsplanen.

**Vad gör du helst på fritiden  
i den sörmländska naturen?**

– Helst är jag ute och paddlar kajak i skärgården eller i några av våra sjöar eller så åker jag på familjeutflykt till några av de många fina naturområdena i den sörmländska naturen.



LÄNSSTYRELSEN  
Södermanlands län

Stora Torget 13, 611 86 Nyköping  
Tel 010-223 40 00 · Fax 0155-26 71 25  
E-post [sodermanland@lanstyrelsen.se](mailto:sodermanland@lanstyrelsen.se)  
[www.lanstyrelsen.se/sodermanland](http://www.lanstyrelsen.se/sodermanland)