

AKTIV LANDSBYGD

Till Södermanlands lantbruk och landsbygd | #02 2018

MISSA INTE VÅRA KURSER!

**Aktuella kurser
samt rådgivning**

SAM-ANSÖKAN:

**Ändrings-
dagar**

**Ny regional
livsmedels-
strategi**

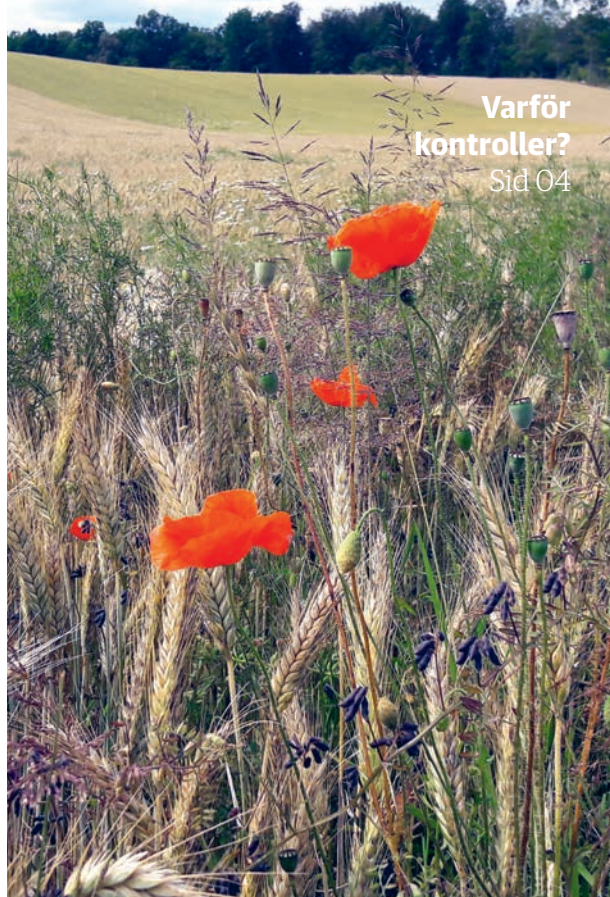


**SOMMAR PÅ ..
STENDÖRREN**

Naturums & Stendörrens sommarkalendarium 2018



Rädda trädjättarna!
Sid 14



Varför kontroller?
Sid 04

2018

e
r så mycket kontroller?
ruksstöd: Viktiga datum
miljöer
skjutning och måluppfyllnad
utning av älg och kronhjort
der i Södermanland
aller - en skaderisk
a trädjättarna
nar på Naturum Stendörren
neringsmästarna
infrastruktur
gional livsmedelsstrategi
ce i Södermanland
sbygdsting 2018
sbygdsstöd: Stöd, ansökan
tbetalning
vningsbesök i
årdsodling
betensutveckling
rågor...

Nästa nummer
kommer ut i
september



Minimeringsmästarna
Sid 18

Ledare

En levande landsbygd

En tidig morgon i början av maj åkte jag genom länet på väg till min systerdotters konfirmation i Västerås. Konfirmation betyder bekräftelse och för mig var den bilresan en bekräftelse på att jag har förmånen att bo och verka i landets vackraste och mest mångfacetterade län.

Naturen spirade i sin vackraste grönska, vårbruket hade startat upp och de första betesdjuren var utsläppta i hagarna. Jag och min dotter åkte igenom en levande landsbygd som tas för givet av många i vårt samhälle. Vi som har jobbat i lantbruket vet att en levande landsbygd sköter sig inte självt. Bakom denna idyll arbetar många hårt för att få sin verksamhet att fungera. Det finns många möjligheter med att vara lantbrukare i ett län som Södermanland, men det finns också en del utmaningar och svårigheter. Flera av dessa utmaningar kan vi inte ha ett direkt inflytande på, de styrs genom en allt mer globaliserad marknadsekonomi. Men det finns nationella och regionala utmaningar som går att påverka och anpassa till lokala förhållanden. Min fulla övertygelse är att detta görs bäst i samverkan med alla de som berörs. Från den enskilde lantbrukaren, till intresseorganisationer, företag och myndigheter.

Jag har fått den stora förmånen att bli Landsbyggsdirektör och enhetschef för länsstyrelsens landsbyggsenhet. I knappt fyra år har jag arbetat på länsstyrelsen som funktionschef för vilt, fiske och rovdjursfrågor och på senare tid även landsbyggsutveckling. Innan dess arbetade jag inom lantbruk och viltförvaltning och har bott på landsbygden. I mitt nuvarande arbete är mina erfarenheter från denna tid en stor tillgång. Jag tror på en myndighetsutövning med ett högt brukarperspektiv.

För att vår landsbygd ska vara levande är de som bor och arbetar här beroende av en rad grundläggande tjänster. Landsbyggsenhetens verksamhetsområden berör de flesta av dessa. Vi arbetar med kommersiell service, livsmedelsstrategin, utbetalningar av gårdsstöd och stöd i landsbyggsprogrammet, möjliggör rådgivning och kompetensutveckling till lantbrukare, arbetar strategiskt med bredband och betaltjänster samt verkar för en god djurvälstånd och säker primärproduktion. Detta gör vi tillsammans med er i olika konstellationer och sammanhang.

Jag hoppas att vi kan fortsätta det goda samarbete som redan pågår för att säkra fortlevnad och utveckling av den sörmländska levande landsbygden.



Johan Varenius
Landsbyggsdirektör

johan.varenius@lansstyrelsen.se



Länsstyrelsen Södermanlands län

Länsstyrelsens växel	010-223 40 00
Jordbrukarstöd/SAMinternet	0771-67 00 00
Djurskydd jourtelefon	010-223 41 50
Rovdjur jourtelefon	010-223 41 80
Rovdjursobservationer	www.skandobs.se

Landsbyggsdirektör, chef för Landsbyggsenheten

Johan Varenius

Jordbrukarstöd

Adam Adobati, Susanna Alanko, Malin Almquist, Carolin Engström, Christina Erdtman Johansson, Matilda Eriksson, Bodil Hahn, Ulrika Hägertorp, Johan Moberg, Carolin Nilsson, Janni Servin, Petter Steen, Martin Tärning

Landsbyggsutveckling

Jenny Askenfelt, Elin Ehrén, Marcus Forss, Klas Fredriksson, Kajsa Karlsson, Tove Lund, Jan Petersson, Monika Pettersson, Helena Söderlund

Jakt och viltförvaltning

Lovisa Häggström, Josefin Linusson, Viktor Tylstedt

Veterinära funktionen

Ann Jaconelli, länsveterinär
Marie Larsson, länsveterinär
AnnaMaria Estensson

Fiske och vattenbruk

Thomas Stenström

Livsmedelsstrategin

Karin Larsson

Förprovning av djurstallar

Malin Nilsson, Kristina Thunström

Djurskydd

Fredrik Berg, Kim Björk, Jennie Eklund, Carolin Engström, Matilda Eriksson, Sara Henrysson, Kristina Holmström, Ulrike Segerström, Monica Ångehult

Våra e-postadresser

fornamn.efternamn@lansstyrelsen.se
Undantag från principen kan förekomma då den är gemensam för hela landet.

Landsbyggsenheten

Besöksadress: Stora Torget Nyköping
Postadress: 611 86 Nyköping

Brev som gäller jordbrukarstöd (SAM-ansökan) ska skickas till:

Länsstyrelsen i Södermanlands län, FE 13,
Box 204, 826 25 Söderhamn

Brev som gäller projekt- och företagsstöd samt miljöinvesteringar ska skickas till:

Länsstyrelsen i Södermanlands län, FE 34,
Box 204, 826 25 Söderhamn

AKTIV
LANDSBYGD



Aktiv Landsbygd utkommer med fyra nummer 2018 och utges av Länsstyrelsen i Södermanlands län

Redaktion: Matilda Eriksson, Jenny Askenfelt, Johan Moberg, aktivlandsbygd.sodermanland@lansstyrelsen.se

Produktion: Ditt Kreativa Team i Nyköping AB

Omslagsbild: Alistair Auffret

Tryck: TMG Taberg. Tryck och papper är Svanenmärkt

VARFÖR SÅ MYCKET

Kontroller, kontroller, kontroller. Varför alla dessa kontroller? Många upplever att myndigheternas kontroller är både omfattande och tidsödande - men de fyller faktiskt en viktig funktion.

Text och foto: Christina Erdtman Johansson, christina.erdtman.johansson@lansstyrelsen.se

Att kontrollerna är omfattande och ibland även ett tidsödande orosmoment i vardagen tycker många som söker de olika jordbruksersättningarna. Självklart ligger det på myndigheterna att utföra en så effektiv och korrekt kontroll som möjligt av ett allt mer komplext regelverk kring jordbruksstöden. Men det går att underlätta för en eventuell fältkontroll. Många brister beror på att den stödsökande inte tagit reda på villkoren för ersättningarna. Vi är övertygande att lite extra tid vid SAM-ansökan ger mer korrekta ansökningar och det leder till snabbare handläggning och i förlängningen färre kontroller.

Varför kontroller?

EU:s regelverk kräver att kontroller måste genomföras av samtliga stöd för att vi ska få betala ut pengar. Vi gör också djurkontroller och tvärvillkorskontroller för att vi ska få säkra livsmedel. Antalet kontroller styrs av hur mycket brister vi träffar på. Ju fler fel/avvikelser – desto fler kontroller året därpå.

Fältkontroll

Vid fältkontroller kontrolleras att gränser, gröda och skötsel stämmer med ansökan och att du följer tvärvillkoren. Arealavvikelser som leder till sanktioner är idag relativt ovanliga. Den så kallade "blockdatabasen", där all jordbruksmark finns



Efter den 15 juni får du inte höja värdet

registrerad är i dag så nära verkligheten man kan komma. Landskapsbilden är långt från statisk, därför pågår en ständig ajourhållning av blocken såväl via flygfoton inne på kontoret som ute i verkligheten. Med teknikens hjälp närmar vi oss snabbt möjligheten till en optisk granskning av satellitbilder av all mark i realtid.

Du har ansvaret

Även om länsstyrelsen och jordbruksverket hela tiden ajourhåller jordbruksblocken, så är det du som stödsökande som har ansvaret för att det är rätt arealer i din ansökan. Ibland blir åkerarealen mindre på grund av försumpning eller svårbrukade hörn. Veldig ofta vandrar skogen in i betesmarken och i vissa fall blir markerna större. Kanske betar djuren större områden än vad blocket är. Uppfyller den delen betesmarksdefinitionen så tas även den delen med i blocket vid fältkontroll.

Gå in i SAM-internet ett par gånger under säsongen, för att kontrollera att blocken inte har blivit förändrade och gör en ändring i din ansökan om blocket blivit mindre. Har

blocket blivit större får du ansöka på den nya arealen först i nästa års SAM-ansökan, eftersom du inte efter den 15 juni får höja värdet på din ansökan.

Djurmärkning

Det som leder till flest avdrag och sanktioner är brister i märkning, journalföring och rapportering av nötkreatur. Förutom att det blir avdrag på de djurkopplade stöden kan sådana brister också generera tvärvillkorsavvikelser som även påverkar andra stödformer. Djurmärkningskontroller kan ta mycket tid men det finns sätt som underlättar både för dig som lantbrukare och för oss vid kontroll. Det kan vara att du utnyttjar undantaget för journalföring och rapporterar elektroniskt, till exempel via CDB-internet. Vi behöver då inte utföra någon kontroll av stalljournalen och besöket blir betydligt kortare. Det underlättar också mycket om djuren är ihopsamlade när vi kommer. Då går märkningskontrollen mycket fortare. Vi måste ha sett alla öron för att kunna avsluta

EU:s regelverk kräver kontroller

KONTROLLER?



kontrollen. Tänk på att beställa ersättningsbrickor så fort ett djur har tappat ett märke. Vi kontrollerar alltid om brickor är beställda innan föransökan, annars kan det ge tvärvillkorsavdrag.

Grödkod 50?

Den vanligaste grödkoden som anges i SAM-ansökan är grödkod 50, slätter och betesvall på åker. Vallen ska då bestå av en sådd vallgröda som skördas/betas under 3 till 4 år och därefter bryts för insådd av ny gröda. Vid kontroll klassas många gånger vallen ner till grödkod 49, slätter och betesvall på åker som inte är godkänd för miljöersättning för att vallen inte längre producerar. Det finns ingen exakt gräns för när 50-vallen övergår till grödkod 49, men du ska inte använda grödkod 50 om vallen är luckig eller domineras av smalbladiga gräs eller andra arter.

Aktivitetskrav

Huvudskälet till att aktivitetskravet införts, är för att se till att de marker det

utgår stöd för är marker det bedrivs någon form av jordbruksaktivitet på. Om aktivitet inte utförts under året, kommer en ytterligare kontroll göras året därpå för att se att aktivitet skett. Om fortsatt avsaknad av aktivitet då, blir det sanktion för både föregående år och innevarande år. För att undvika detta – sök inte på mark ni inte kommer att sköta.

Skötselvillkor bete

Betesmarker ska hållas fria från igenväxning och vara väl avbetade i slutet av oktober. Vi träffar på många obetade betesmarker i kontroll. Förutom aktivitetsavvikelse kan det bli fråga om hävning av åtagande och du blir återbetalningsskyldig. Betesmarker med miljöstöd behöver bara betas vartannat år, men då ska du inte ha begärt utbetalning.

Dokumentation

Söker du ersättning för ekologisk produktion, stödet för unga lantbrukare,

Sök inte på mark ni inte kommer att sköta

eller djurbaserade stöd, kolla upp vilken slags dokumentation du alltid behöver ha tillgänglig hemma på gården för att uppfylla villkoren för de olika ersättningarna. Något som verkligen är effektivt för oss i kontroll är att du har dokumentation för varje sökt stöd samlad i till exempel en pärm, så du slipper leta efter papper på olika ställen under själva kontrollen. Ofullständig eller utebliven dokumentation vid kontroll kan också ge avdrag på stöden.

Kontrollsäsongen närmar sig

I maj drar fältsäsongen igång och kanske just du får besök. Självklart kontaktar vi dig före kontrollen och vi vill gärna träffa dig när kontrollen är klar i fält, för att visa vad vi kommit fram till. Så tänk igenom om du sökt rätt stöd, om inte – gör en ändring i SAMinternet. Efter föransökan av kontroll är det för sent att ändra. Se också över dina djur och din dokumentation så du är redo om du får besök av oss. ■

Information till dig som sökt åtagande för betesmarker och slätterängar

Nu har vi äntligen fått möjligheten att formellt besluta de åtaganden som har sökts 2015, 2016 och 2017. Detta betyder att du som ansökt om åtagande från 2015 och framåt inom de närmsta månaderna kommer få ett beslut om ditt åtagande. Samtidigt får du också en beslutad åtagandeplan. Tillhörande kartor hittar du via SAMinternet.

När beslut om åtagande är taget möjliggör det slututbetalning för miljöersättningen för betesmarker och slätterängar.

De ansökningar som har kontrollerats i fält och/eller har komplement knutna till ansökan kommer att hanteras något senare än övriga, detta på grund av tekniska begränsningar. För mer information – se utbetalningsplanen via Jordbruksverkets webbplats. Utbetalningsplanen hittar du via *Stöd - Jordbrukarstöd - Utbetalningsplan*

Observera att det beslut som nu skickas ut endast behandlar den ansökan som lämnades in för åtagandets startår. Har du lämnat in en ändring något av de följande åren kommer den att hanteras separat och i ordning efter ändringsår. Nya beslut kan komma att skickas ut. ■

Åtagandeplaner och Ängs- & betesmarksinventeringen 2018

Snart kommer vi att göra fältbesök hos dig som har sökt särskild skötsel av betesmarker och slätterängar eller ersättning för restaurering. Fältsäsongen börjar lite senare i år efter den kalla vintern.

I år kommer länsstyrelsen också att utföra Ängs- & betesmarksinventeringen i hela länet. Inventeringen ligger till grund för en utvärdering om hur vi når våra miljömål.

På www.jordbruksverket.se - *Startsida - Stöd - Jordbrukarstöd - Miljöersättningar* kan du läsa mer om betesmarker och slätterängar samt restaurering. ■

Har frågor kring ditt åtagande?

Kontakta oss på:

0771-67 00 00

jordbrukarstod.sodermanland@lansstyrelsen.se

VIKTIGA DATUM

Fler viktiga datum hittar du på jordbruksverket.se

Nedan följer ett urval av de datum som är viktiga att komma ihåg för dig som söker jordbrukarstöd i år.

En fullständig förteckning över datumen finns på www.jordbruksverket.se

15 juni



Nyhet!

Ändra i SAM-ansökan

Sista dag att göra vissa ändringar i din ansökan:

- › lägga till eller ta bort block och skifte
- › ändra grödkod **NYTT FÖR I ÅR!**
- › lägga till eller ta bort ekologiska fokusarealer för förgröningsstödet
- › ändra eller ange fler produktionsplatsnummer.

Ta emot stödrätter

Om du har minst 4 hektar mark och stödrätter för minst 4 hektar den 12 april kan du ta emot stödrätter från någon annan till och med den 15 juni.

Ta över SAM-ansökan eller åtagande

Sista dag att ta över en annan lantbrukares SAM-ansökan eller åtagande om du tar över delar av ett jordbruksföretag. Om du ska ta över ett helt företag kan du ansöka om att ta över den tidigare ägarens SAM-ansökan fram tills dess att länsstyrelsen fattar beslut om utbetalning av stöd.

Efter 15 juni

Efter den 15 juni kan du endast minska din ansökan. Du kan ändra ansökan när som helst under året men om länsstyrelsen meddelat dig att din gård ska kontrolleras får du inte ändra eventuella fel som hittas i kontrollen. Det betyder att sista dag att ändra ansökan kan vara tidigare än 15 juni.

En ny tolkning av befintliga EU-regler innebär att det inte längre är möjligt att ändra grödkod efter den 15 juni.

30 juni

- › Sista dag att så grödorna om du söker miljöersättningar, ekologisk produktion eller kompensationsstöd.

15 juli

- › Om du har anmält träda som ekologisk fokusareal i förgröningsstödet ska du hålla marken i träda till och med den 15 juli.

1 aug

- › Tidigast 1 augusti får du bryta obrukade fältkanter och kvävefixerande grödor som du anmält som ekologisk fokusareal i förgröningsstödet.
- › Om du söker kompensationsstöd för typ 1, 2 eller 3 får du tidigast den 1 augusti använda växtligheten på mark i träda som foder.

31 okt

Senast den 31 oktober ska du ha skött din jordbruksmark enligt reglerna för gårdsstödet.

- › Om du söker kompensationsstöd ska du ha skördat eller låtit beta dina grovfodergrödor, betesmarker och slätterängar
- › Om du söker eller har ett åtagande för vallodling ska du ha skördat eller låtit beta vallen senast den 31 oktober.
- › Om du söker eller har ett åtagande för betesmarker och slätterängar ska du ha slagit och fört bort skörden eller låtit beta marken så att den är väl avbetad senast den 31 oktober.

Kontrollera ändrade block efter att du skickat in din ansökan. Länsstyrelsen och Jordbruksverket ändrar ibland på blocken efter att SAMinternet öppnat. Därför behöver du gå in och kontrollera blocken i din ansökan även efter att du har skickat in den. Du får inte längre något brev att blocken har ändrats. Du måste själv logga in i SAMinternet och titta på blockinformationen. Informationen hittar du under "Rapporter" där du väljer rapporten "Ändrade block".

Tänk på att om du har lagt till nya block eller utökad block kan du inte ändra dessa efter att vi har kontrollerat blocken.

Om du behöver ändra SAM-ansökan så är det viktigt att du ändrar så snart som möjligt. Länsstyrelsen har nu påbörjat årets kontroller och efter att du har fått veta att vi ska kontrollera ditt företag eller din ansökan får du inte längre ändra. Fler viktiga datum hittar du på www.jordbruksverket.se

Välkommen att kontakta oss om du har frågor:

0771-67 00 00

jordbrukarstod.sodermanland@lansstyrelsen.se

Frågor gällande stödrätter eller CDB-registret?

Kontakta Jordbruksverket på telefon 0771-223 223.

Ring eller maila oss om du behöver hjälp!

Brynmiljöer – viktiga för mångfalden

Brynmiljöer finns där betesmark och skog möts. Skogsbryn har länge varit viktiga i odlingslandskapet. Men brynmiljöerna håller på att försvinna, och med dem många värden, så som vildbin, örter och sälg. Genom att sköta dina skogsbryn får du värdefulla miljöer på din mark.

Text: Johan Moberg johan.d.moberg@lansstyrelsen.se Foto: Mikael Svensson

Skogsbryn i miljöersättningarna

Skogsbryn faller lätt mellan stolarna eftersom de utgör en övergång mellan två olika sätt att bruka marken: jordbruk och skogsbruk. En del brynmiljöer kan omfattas av miljöersättningarna för betesmarker och slätterängar. Ofta rör det sig om gräsfattig mark som inte är godkänt för gårdsstöd.

Om brynet inte är lika tätt kan det vara en del av betesmarken eller slätterängen. Ibland kan brynet övergå i skogsbete. Du kan behöva restaurera vissa skogsbryn.

Skötsel av skogsbryn varierar

ÅtagandepLANEN reglerar hur du sköter dina bryn. Skötseln kan variera men det finns några generella tumregler. Alldeles för intensiv skötsel av brynet kommer att förstöra de värden som finns där, men igenväxning

är också ett hot. Med betesdjur blir skötseln enklare!

Några av de finaste brynmiljöerna ser ut som en trappa. Tänk dig att det lägsta trappsteget är betesmarken, och varje trappsteg är högre och högre vegetation. Det översta steget är skogen. Om du öppnar upp lite gläntor i skogsbrynet kommer många blommor att trivas. Ta bort gran som kan skugga ut hotade arter. Spara död ved för extra naturvärden för insekter, svampar och lavar.

Tjänster för jordbruket

Brynmiljöerna har alltid givit tjänster åt jordbruket. Brynet kan fungera som ett vindskydd för skogen, och plockhuggning ger ved. Det sly som röjs i brynmiljön blir biobränsle samtidigt som hotade arter gynnas. Här finns också många insekter som behöver solbelysta träd, buskar och blommor. Insekterna polli-



Öppet skogsbryn. Fortsatt bete håller brynet öppet vilket gynnar många arter.



Tätt trappstegsbryn där nedersta steget är betesmarken och det översta är skog. Skapas gläntor och flikar kan brynet bli gräsfattig mark.

nerar sedan landskapets grödor, eller jagar de skadedjur som kan förstöra skörden.

Brynmiljöer uppskattas av människor vilket också är viktigt. Vi tycker att de är fina att vistas i.

Hotade naturvärden

Brynmiljöer är naturligt artrika, för här kan arter som gillar både halvslutna landskap, öppna betesmarker och tätare skogar bo. Färre skogsbeten och ett rationellt jord- och skogsbruk hotar artrika skogsbryn.

Vissa brynmiljöer kan vara godkända som miljöersättningsgräsfattig mark. Då ska det finnas höga naturvärden, exempelvis hotade eller rödlistade arter, arter som är upptagna i EU:s art- och habitat- eller fågeldirektiv, eller

hävdberoende nyckelbiotoper.

De tjänster som samhället får gratis av ekosystemen kallas för ekosystemtjänster, till exempel pollinering eller skadedjursbekämpning. Många av de insekter som utför dessa tjänster överlever inte i produktions-skogar eller på åkrar. Men de kan bo i brynmiljöer med bärande träd och buskar samt blommor. Insekterna blir även mat åt fåglar och fladdermöss.

En stor mångfald av arter är viktigt för att upprätthålla fungerande ekosystem. Både för att ekosystemen levererar ekosystemtjänster åt oss, men också för att ekosystemen ska klara av klimatförändringarna. Artutrotning är en förlust för ekosystemen, samhället, ekonomin och för vår kultur. ■

Några arter och naturvärden i skogsbryn

Växter: smultron, stor blåklöcka, ängsskära, svinrot

Träd och buskar: sälg, hassel, rönn, apel, lönn, träd med bohål, liggande och stående död ved

Insekter: hotade vildbin, fjärilar, skalbaggar

Fåglar: törnskata, höksångare **Djur:** Fladdermöss

Under våren har länsstyrelsen gjort en sammanställning över avskjutning och måluppfyllnad inom älgskötsel- och älgförvaltningsområden de senaste fem åren. Den visar att måluppfyllnaden generellt är låg, vilket ligger till grund för att länsstyrelsen nu kommer lägga ett större fokus på att följa upp avskjutningsmålen och arbeta för att en måluppfyllnad som ligger bättre i linje med älgförvaltningens syfte.

Text: Viktor Tylstedt, viktor.tylstedt@lansstyrelsen.se
Foto: Torleif Nilsson



ÄLG- AVSKJUTNING OCH MÅLUPPFYLLNAD



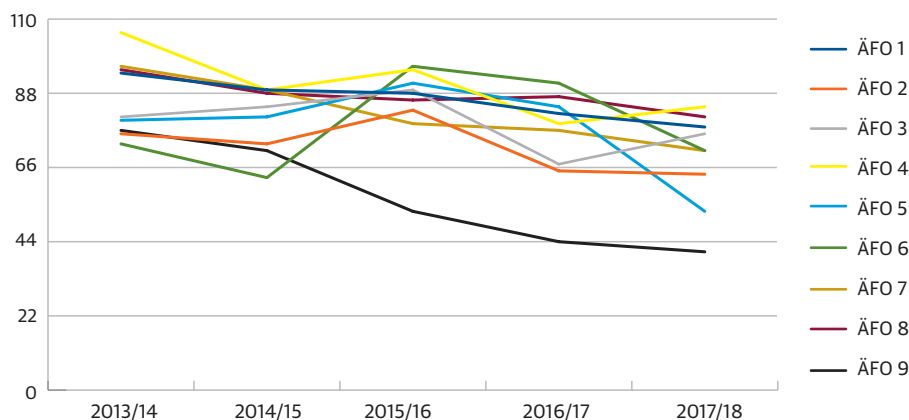
Älgförvaltningen i Södermanlands län omfattas av nio älgförvaltningsområden (ÄFO). Älgförvaltningsområdena utgörs av ett antal skötselområden samt licensområden och oregistrerad mark. Skötselområdena utarbetar skötselplaner, som granskas av förvaltningsgrupperna och därefter fastställs av länsstyrelsen. Vid framtagandet av skötselplanen bestämmer varje skötselområde efter samråd med markägare avskjutningsmål för kommande treårsperiod, som syftar till att älgtätheten ska ligga i balans med foder-tillgången.

Även älgförvaltningsgrupperna utarbetar en förvaltningsplan för respektive förvaltningsområde. I förvaltningsplanen finns avskjutningsmål för den sammanlagda avskjutningen inom skötselområden och licensområden, samt på oregistrerad mark. Detta system ger markägarna och jägarna stor möjlighet att med lokal förankring förvalta älgstammen på det sätt som är mest lämpat utifrån rådande förutsättning inom varje område.

"Måluppfyllnaden har sedan 2013 minskat inom 8 av 9 förvaltningsområden."

Efter älgjaktens slut varje år rapporterar älgskötselområden, licensområden och de som jagar på oregistrerad mark, in till länsstyrelsen hur många älgar som fällt under jaktåret. Länsstyrelsens har sedan till uppgift att följa upp hur pass väl deras avskjutningsmål stämmer överens med den faktiska avskjutningen, både inom älgskötselområden och älgförvaltningsområden. Länsstyrelsen har under våren sammanställt en rapport som presenterar måluppfyllnaden för alla skötselområden och förvaltningsområden de senaste fem åren. Rapporten kommer i sin helhet finnas tillgänglig på länsstyrelsens webbplats innan sommaren, men här följer en kort sammanfattning av resultatet.

Den totala måluppfyllnaden varierar mycket mellan åren, men är generellt låg inom samtliga förvaltningsområden. Mål-



Figuren visar den totala avskjutningen i förhållande till uppsatta mål i skötselplanerna inom respektive älgförvaltningsområde mellan jaktåren 2013/2014 - 2017/2018. För att ta del av respektive skötselområdets måluppfyllnad, samt uppdelning av handjur, hondjur och kalv, kan du förutom i rapporten även se mål och avskjutningsstatistik på www.algdata.se

uppfyllnaden har sedan 2013 minskat inom 8 av 9 förvaltningsområden. Avskjutningen i många skötselområden avviker väsentligt från skötselplanerna både vad gäller det totala antalet fällda älgar, men även fördelningen av handjur och hondjur, samt andelen fällda kalvar i förhållande till fällda vuxna djur. I de allra flesta fall beror avvikelserna på att det fälls färre djur än vad som angetts som mål i skötselplanerna.

Den huvudsakliga anledningen till att måluppfyllnaden på många håll är så låg ligger sannolikt i en stor osäkerhet kring hur stor älgstammen är. En annan bidragande orsak kan vara att tilldelningen inom skötselområden ofta baseras på markinnehav och inte alltid tar hänsyn till variationerna i älgtäthet inom området. Jaktlag lyckas inte alltid fälla tilldelade älgar i områden med låg täthet, medan jaktlag i älgtäta områden inte tilldelas fler trots många skottillfällen.

Att avskjutningen i många skötselområden avviker väsentligt från skötselplanerna är ett problem för älgförvaltningen. Avskjutningsmålen arbetas fram i samråd mellan jägare och markägare för att få en älgstam som är i balans med betesresurserna. När skötselområden inte målen blir det väldigt svårt att bedriva en adaptiv förvaltning.

För att kunna fatta välgrundade beslut och utvärdera om vidtagna åtgärder haft effekt krävs återkommande inventeringar. Inventering är grunden för älgförvaltningen och den är tyvärr på många håll bristfällig.

Det finns bidrag för inventeringsåtgärder att söka hos länsstyrelsen.

I de fall skötselområden anser sig ha bra kunskapsunderlag men ändå inte lyckas nå sitt avskjutningsmål kan det finnas anledning att se över den interna tilldelningsmodellen. En modell som visat sig effektiv är avlysningsjakt. Då finns stor möjlighet att fälla älgarna där stammen är som tätast.

Länsstyrelsen kommer framöver att lägga ett större fokus på att följa upp avskjutningsmålen och arbeta för att en måluppfyllnad som ligger bättre i linje med älgförvaltningens syfte. ■

Jakt efter älg och kronhjort



Enligt Naturvårdsverkets föreskrifter och allmänna råd om jakt efter älg och kronhjort gäller att:

En avskjutning inom ett älgskötselområde som under- eller överstiger planerad avskjutning med mer än 10 procent per jaktår vad gäller

1. totala antalet älgar,
2. fördelningen mellan vuxna djur och årskalvar eller
3. könsfördelningen mellan de vuxna älgarna

eller som på annat sätt tydligt avviker från älgförvaltningsplanen bör anses som en väsentlig avvikelse från älgskötselplanen om avvikelser inträffar mer än en gång under en treårsperiod.

Södermanlands län, jaktsäsongen 2017/2018

Avskjutning av älg- och kronhjort

Text: Josefin Linusson, josefin.linusson@lansstyrelsen.se Foto: Torleif Nilsson



Älg

Årets avskjutning:

893

Under jaktåret fälldes totalt 893 älgar i länet. Av dessa var 202 tjurar, 208 hondjur och 483 kalvar. Detta innebär att avskjutningen minskade med 76 älgar från föregående jaktår. Den planerade avskjutningen i länet totalt var för året 1 166 älgar jämför med 1 242 året innan.

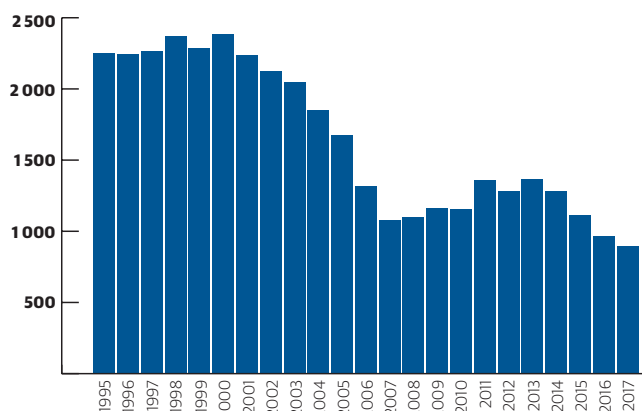
Måluppfyllanden av skötselplanerna totalt är 78% och måluppfyllnaden för respektive kategori är som följande: handjur 82%, hondjur 78% och för kalv 73%.

Att avskjutningen har minskat ligger i linje med den planerade minskade avskjutningen enligt planerna, dock är måluppfyllanden i skötselplanerna totalt sett låg. Det är viktigt att skötselområdena framöver förbättrar måluppfyllnaden i sina skötselplaner.

Att vissa skötselområden planerar en minskad avskjutning beror bland annat på att älgstammen upplevs minska och att det tidigare år har varit svårt att nå upp till avskjutningsmålen. Framst är det indikationer på en lägre reproduktion, färre födda älgkalvar, som oroar en del skötselområden. ■

Fällda älgar i länet från året 1995 till 2017

Av grafen framgår antalet fällda älgar i länet från året 1995 till 2017



Årets avskjutning:

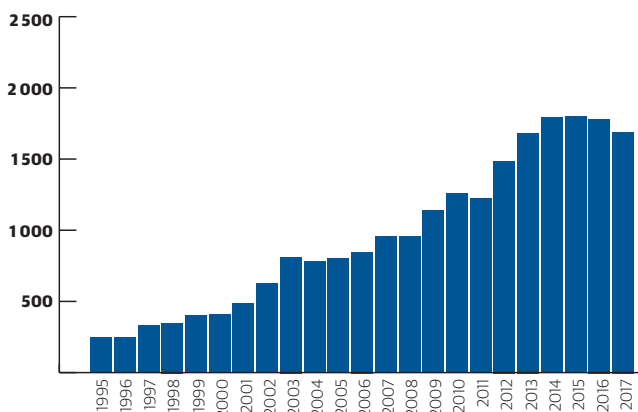
1 713

Kronhjort

Årets avskjutning var totalt 1 713 jämför med 1 790 året innan. Måluppfyllande av skötselplanerna för kronhjort är bättre än för älg. Den totala måluppfyllanden är 83 % och måluppfyllanden i respektive kategori är som följande: handjur 88%, hondjur 80% och kalv 82 %. Kronhjorten är ett svårjagat vilt och skötselområden som har beslutat att öka sin avskjutning har ofta ingen enkel uppgift med att hinna skjuta de kronhjortar som planerats. Ofta är en anpassning av både jaktmetoder och tilldelningsmetodik nödvändiga för att nå sina avskjutningsmål. ■

Fällda kronhjortar i länet från året 1995 till 2017

Av grafen framgår antalet fällda kronhjortar i länet från året 1995 till 2017



Handjursavskjutning kronhjort i Södermanlands län 2017/2018

Nedan följer tabeller för vilken kategori av handjur som har fällts inom respektive älgförvaltningsområde.

Antal taggar	ÄFO 1	ÄFO 2	ÄFO 3	ÄFO 4	ÄFO 5	ÄFO 6	ÄFO 7	ÄFO 8	ÄFO 9	Summa	Andel
1 - 2	11	35	21	61	8	10	16	12	4	178	41%
3 - 6	8	18	11	16	3	2	11	10		79	18%
7 - 8	5	7	10	15	10	6	6	1	3	63	15%
9 - 10	5	5	6	6	5	2	5	2		36	8%
11 - 12	4	8	6	3	1		1	3	1	27	6%
13 - 14	2	2	7	3	4		3	3	3	27	6%
15 - 16	2	2	5	6	1	1			1	18	4%
17 - 18		2								2	0%
19 - 20					1			1	1	3	1%
Summa	37	79	66	110	33	21	42	32	13	433	100%

Antal fällda per 1 000 ha	ÄFO 1	ÄFO 2	ÄFO 3	ÄFO 4	ÄFO 5	ÄFO 6	ÄFO 7	ÄFO 8	ÄFO 9	S:A	
Handjur	1,0	1,9	1,2	2,1	0,6	0,4	0,5	0,4	0,6	0,0	0,88
Hindar	1,3	2,3	1,7	2,7	0,3	0,4	0,48	0,41	0,68	0,00	1,03
Kalvar	1,8	4,1	2,1	4,3	0,8	1,0	0,6	0,4	1,1	0,0	1,6
Summa	4,2	8,3	4,9	9,0	1,8	1,8	1,6	1,2	2,4	3,54	

Andel i avskjutning	ÄFO 1	ÄFO 2	ÄFO 3	ÄFO 4	ÄFO 5	ÄFO 6	ÄFO 7	ÄFO 8	ÄFO 9	S:A
Handjur av alla djur	25%	23%	24%	23%	35%	24%	33%	31%	26%	25%
Handjur av vuxna	45%	46%	41%	43%	66%	51%	53%	47%	48%	46%
Kalvar	44%	50%	42%	48%	46%	53%	38%	34%	46%	46%

Hybridvalpar mellan hund och varg föddes i Södermanland 2017

I början av hösten 2017 observerades annorlunda hunddjur med hjälp av en av länsstyrelsens viltkameror, norr om Katrineholm.

Text: Lovisa Häggström Foto: Länsstyrelsens viltkamera

DNA-test visade att hunddjuren var valpar som kommit till genom korsning mellan hund och varg. En inblandning av hund i vargstammen kan leda till allvarlig och oåterkallelig genetisk förändring i populationen, det är av största vikt att så inte sker. Därför togs beslut om avlivning av hybriderna. Den sista individen fälldes den 20 januari, efter det genomfördes ett

intensivt inventeringsarbete och i mars gjordes bedömningen att samtliga hybrider mellan hund och varg var avlivade.

DNA-prover

Intensivt letande av spillning pågick under hela perioden. Spillning användes för att säkerställa DNA från de olika individerna. DNA från valparna jämfördes med 149



Hybrid mellan hund och varg i Södermanland. Den övre bilden togs i april och den nedre i december 2017.

skandinaviska vargar, 51 finska eller ryska vargar och 29 olika hundar. Valparnas härkomst kunde inte härledas direkt till den skandinaviska vargpopulationen utan analyser visade att individerna kom från första generationens hybrider mellan varg och hund, samt att honan som fött valparna var varg. Analyser har inte gjorts för att redogöra vilken hund eller vilken ras hanhunden är.

Skydds jakt

Den 24 oktober 2017 beslutade länsstyrelsen om skydds jakt efter alla individer i reviret. Länsstyrelsen bedömde att det inte fanns någon annan lämplig lösning för att förhindra att dessa individer i framtiden skulle para sig med varg. Beslutet togs för att skydda den skandinaviska vargstammen från inblandning av hund.

Det konstaterades med hjälp av viltkameror, att det fanns både svarta- och normalfärgade valpar. Normalfärgade valpar var svåra att skilja från vuxna individer och det var anledningen till att länsstyrelsen beslutade att ta bort alla individer i området. Detta beslut visade sig vara rätt, de vuxna djuren och de normalfärgade valparna var likartade både i färg och storlek.

Skyddsjakten avslutas

Under skyddsjakten fälldes åtta individer, två vuxna vargar samt sex hybrider mellan varg och hund. Av de sex hybriderna var tre svarta och tre normalfärgade, alla hybrider var hanar. Den 13 november 2017 fälldes den första individen och den 20 januari 2018 fälldes den sista. Vid obduktion av vargtiken, som fött hybriderna, visade det sig att hon varit dräktig med sju foster. Det är ovanligt att alla valpar i en kull överlever men för att säkerställa att det inte fanns några indikationer på att en hybrid var kvar i området pågick ett intensivt inventeringsarbete till slutet av mars. I inventeringsarbetet ingår spårning på snö, barmarksinventering efter spillning, kontinuerlig avläsning av viltkameror i området samt uppföljning av tips. Mot bakgrund av ovanstående samt efter avstämning med forskare inom området gjordes bedömningen att samtliga hybrider mellan varg och hund var avlivade. Skyddsjakten avslutades den 31 mars. ■

Nu avslutas skyddsjakten!

Hästgaller kan utgöra en skaderisk

I häststallar kan det finnas många skaderisker för hästar. En av de vanligaste och kanske farligaste är galler i boxinredning eller som skydd för fönster.

Text: Kristina Thunström,
kristina.thunstrom@lansstyrelsen.se
Foto: Ulrike Segerström

Gallrens uppgift är att hindra hästarna från att nå varandra eller från att komma åt fönsterglas. Tyvärr händer det alltför ofta att gallren är fel utformade eller för klena byggda vilket kan få katastrofala följder. En häst som rullar eller sparkar och får igenom en hov mellan två stående gallerstänger får inte tillbaka den eftersom stängerna sviktar tillbaka. 2007 togs kraven på avstånd i galler bort från lagstiftningen och ersattes av funktionsbaserade krav. Kravet på galler som används där hästar vistas är att de ska vara utformade så att skaderisker minimeras och att de ska ha tillräcklig hållfasthet för att stå emot en hästspark.

Vid många kontroller och besiktningar som länsstyrelsen är ute på kan vi konstatera att gallerstängerna är för klena, alternativt har för lång spännvidd. Vanligast är problemet vid egentillverkad eller begagnad inredning men det förekommer ibland även vid nyttillverkad. Det finns inget standardiserat godkännande av boxinredning utan det gäller att själv kontrollera att inga skaderisker finns. Länsstyrelserna har som riktlinje att om det går att rucka på stängerna



Gallerstänger av armeringsjärn är inte tillräckligt hållfasta och utgör därmed en skaderisk för hästarna i stallet.

med handkraft är gallret för klen. Om så är fallet behöver det bytas ut eller stabiliseras.

Vid förprövningspliktiga byggnationer, det vill säga när nya boxar sätts upp, är det aldrig tillåtet att ha gallerstänger av armeringsjärn. Armeringsjärn är gjorda av mjuk metall som ska kunna röra sig alltefter betongen rör sig med temperaturväxlingar vilket gör dem utmärkta som armering i betong men inte som galler. Även grövre dimensioner av armeringsstänger är olämpliga eftersom de har flänsar som i värsta fall kan hjälpa till att leda in hoven mellan stängerna istället för att de glider på utsidan.

Testa gärna dina egna galler!

Om du kan rucka på stängerna när du försöker klämma ihop två stänger mot varandra är de inte tillräckligt hållfasta. Tänk på att en häst som sparkar har mycket större kraft i sparken än vad en människa kan få till med sina händer.

Vid djurskyddskontroll kan i vissa fall befintliga galler av armeringsjärn godkännas om de är tillräckligt stabila och inte går att rucka på med handkraft. Ett alternativ till stående galler är de rutnät som har blivit vanligare på senare år. För att vara tillräckligt hållfasta ska de 50x50 mm stora rutorna vara tillverkade av ståltråd med en godstjocklek på 5 mm. Trådarna ska vara sammanfogade i varje knutpunkt. Dessa ståltrådnät kan också förebygga att hästar fastnar med underkäken och därmed förhindra tand- eller käkfrakturer. ■

RÄDDA TRÄDJÄTTARNA!

Jätteträden är väldigt viktiga livsmiljöer för många arter, liksom viktiga kulturbärare och historieberättare. Men många av träden är idag hotade av igenväxning.

Text och foto: Kajsa Mellbrand, kajsa.mellbrand@lansstyrelsen.se

Runt om i Sörmland, den sköna lustgården, finns gott om så kallade jätteträd eller grova ädellövträd. Jätteträden är ofta ekar, men det kan också vara andra träd som lind, ask, alm och lönn. De kan stå i det öppna landskapet, i skogen eller i betesmarker, i parker, vägkanter eller som värdräd på gårdsplaner.

Hotet mot jättarna

På många platser där landskapet tidigare varit öppet växer idag skog. Ofta beror det på att området inte längre används som ängs- eller betesmark. Landskapet var öppnare förr, och träd som växer upp i ett öppet

landskap blir lågväxta med breda kronor och har större möjlighet att bli riktigt gamla än de som växer upp i skogen. Jätteträden är ofta flera hundra år gamla, och kan leva och härbärgera många andra arter i hundratals år. Ett engelskt talesätt säger att en ek växer i 300 år, vilas sig i 300 år och långsamt tacklar av under 300 år. Sveriges äldsta ek, Kvilleken i Småland, är över 1 000 år gammal. De gamla träden med breda kronor mår däremot dåligt om andra träd växer upp i och omkring deras kronor. De yngre träden konkurrerar med de äldre om solljus och vatten och till sist börjar de gamla träden dö. De är också känsliga för att grenarna skavs

och piskas av andra träd. En ek som är flera hundra år gammal kan på ganska kort tid dö när andra träd växer upp under och runt kronan.

Mångfaldens träd

Ett jätteträd erbjuder en mängd olika livsmiljöer för andra arter, och inget annat trädslag har så många arter knutna till sig som just eken – över 1 500 stycken! Många av arterna knutna till gamla träd (även andra trädslag än ek) är idag hotade och ovanliga. Ofta har träden också höga kulturhistoriska värden och lokala historier knutna till sig, vilket skapar en identitet och präglar det sörmländska landskapet. Därför är vi många som har mycket att vinna på att jätteträden kan leva vidare!

Skyddsvärda träd i Sörmland

Länsstyrelsen har tidigare inventerat grova lövträd i länet och fann då över 22 000 träd med en diameter på över en meter. Så grova träd brukar vi kalla skyddsvärda träd. Ungefär en tredjedel av dessa var då i akut behov av åtgärder för att

inte dö i förtid av igenväxning, och de senaste tio åren har ett stort arbete gjorts med frihuggning av grova träd. Över 1 000 träd har huggits fram – men det finns många kvar som fortfarande är igenvuxna. Länsstyrelsen arbetar vidare med frihuggning av dessa, med målet att ett par tusen grova lövträd ska frihuggas de kommande åren. I arbetet ingår även spridning av information om grova lövträd och deras betydelse för mångfalden av arter.

Har du grova lövträd som behöver frihuggas?

Länsstyrelsen vill gärna ha kontakt med markägare som har igenväxta lövträd på sin mark och kan tänka sig att få dem frihuggna. I första hand gäller det grova träd på cirka en meter i diameter. Men det kan också handla om mycket gamla träd, grövre hålträd och träd som har goda förutsättningar som ersättningsträd till de skyddsvärda träden. Vi har anlitat en konsult som gör jobbet åt dig, boka en träff med honom redan i höst! ■

Har du grova lövträd som är igenväxta och behöver huggas fram?

Kontakta Rikard Sellberg på 070-577 8438 eller info@riksell.se

Är du intresserad av att göra jobbet själv?

Då tar du också kontakt med Rikard Sellberg för rådgivning.

Har du andra frågor kring grova träd?

Kontakta Kajsa Mellbrand eller Karl Ingvarson på länsstyrelsen:
Kajsa Mellbrand: 010-223 43 05, kajsa.mellbrand@lansstyrelsen.se
Karl Ingvarson: 010- 223 42 97, karl.ingvarson@lansstyrelsen.se



SOMMAR PÅ NATURUM STENDÖ

KALENDARUM

Föreläsningar/aktiviteter

Samling vid naturum om det inte står någon annan samlingsplats. De flesta aktiviteterna är gratis.

"Hett om öronen" **INOMHUSAKTIVITET**

Söndag 17 juni | 14.00 och 16.00

Kom och lyssna på musikern och koldioxidbantaren Staffan Lindberg och meteorologen Pär Holmgren. Vi bjuds på en föreläsning där det senaste inom klimat, hållbarhet och läget i Östersjön varvas med musik och humoristiska inslag.

Samarr: Studieförbundet

Skärgårdsmarknad

Söndag 8 juli | 10.00-15.00

Bärga hö med häst, följ med på en tur med tändkulebåt, lär dig göra rep på gammalt sätt och mycket mer. Hantverkare från trakten säljer sina produkter till dragspels-musik och doften av nytjrad båt.

Samarr: Bälinge Hembygdsförening

Örtvandring **UTOMHUSAKTIVITET**

Söndag 15 juli | 14.00

Följ med Marie Håkanson, läkeörtsterapeut, på en inspirerande vandring. Du får lära dig lite om våra vanligaste vilda läkeväxter och läketräd. Ta med anteckningsblock.

Samarr: Studieförbundet

Vattenskola **UTOMHUSAKTIVITET**

Torsdag 19 juli

Pass 1: 10.00-12.00,

Pass 2: 13.00-15.00.

Markus Nord kommer tillbaka med den populära vattenskolan. Besök världen under ytan när vi snorklar och tittar närmare på vilka djur som lever i Östersjön. Vi lånar ut snorkel, cyklop och våtdräkt.

Minimiålder 7 år. Drop in.

Samarr: Studieförbundet, naturum Västervik

Forntidsvandring **UTOMHUSAKTIVITET**

Fredag 20 juli | 16.00

Under gräs och ris ligger anspråkslösa fornlämningar dolda. Det kan vara en bortglömd gravplats, men det finns även andra lämningar som berättar om forna tider. Följ med Agneta Scharp från länsstyrelsen på en vandring där forntid möter nutid.

Samarr: Studieförbundet

Slätterkurs

Lördag 11 augusti | 9.00-13.00

Grindviks gård. Likstammens miljövännar och länsstyrelsen bjuder in till lieslätterkurs på Grindviks äng, nära Grindviks kvarn, Gnesta. Kursledare är Monika Gustafsson. Anmälan senast 3 aug till Hans Sandberg, tel. 010-223 43 11

E-post: hans.sandberg@lansstyrelsen.se

Samarr: Likstammens miljövännar

Spindeljakt

Söndag 19 augusti | 14.00

Följ med Kajsa Mellbrand på en guidning i spindlarnas fascinerande värld! Vi lär känna några av de spindlar som finns på Stendörren och får en inblick i en tillvaro som bokstavligen hänger på en tråd.

Samarr: Studieförbundet utomhusaktivitet

Konsten att göra upp eld **UTOMHUSAKTIVITET**

Söndag 26 augusti | 14.00

Lär dig tekniker och få tips och tricks om hur du gör eld med Henrik Lysell. Vi går igenom saker att tänka på när du ska få fyr på veden. Användbart för grillmyset på stranden, skogsvandringen och i överlevnadssituationer.

Samarr: Studieförbundet

Familjedagen

Lördag 8 september | 11.00-14.00

Kom och utforska livet i Östersjön, skåda fågel eller prova på att paddla kajak. Ta med matsäck och tillbringa en dag i naturen. Möjlighet att köpa korv att grilla finns så långt det räcker.

Samarr: Studieförbundet, Naturskyddsföreningen i Nyköping och Oxelösund, Fågelföreningen Tärnan, Hälögö kajak, Civilförsvarsförbundet m fl.

Utematlagning

Söndag 2 september | 16.00

Laga tvårätters över öppen eld. Åsas smaker från landet besöker oss på naturum. Under eftermiddagen får vi prova på att baka bröd, laga huvudrätt och efterrätt med kokkaffe. Allt över en trivsamt sprakande öppen eld! Kostnad 100kr/person. Anmälan senast 24 augusti till naturum Stendörren.

Ange eventuell matallergi vid anmälan.

Samarr: Åsas smaker från landet

Forntidsvandring **UTOMHUSAKTIVITET**

Söndag 23 september | 14.00

Under gräs och ris ligger anspråkslösa fornlämningar dolda. Det kan vara en bortglömd gravplats, men det finns även andra lämningar som berättar om forna tider. Följ med Agneta Scharp från länsstyrelsen på en vandring där forntid möter nutid.

Samarr: Studieförbundet

RREN

Basutställningen, visning | Start 14.00

Cirka 15 min i naturum.

Guidningar | Start 14.15

Cirka 30 min vid naturum, kostnadsfritt.

- › Lördag och söndag under perioden 1 maj - 24 juni samt 27 aug - 30 sep
- › Måndag - söndag under perioden 25 juni - 25 augusti

BARNAKTIVITET FÖR HELA FAMILJEN

Hävning | start kl. 11.00

Häng med och utforska vad som döljer sig under ytan. Utrustning finns att låna.

- › Lördag och söndag under perioden 1 maj - 24 juni samt 27 aug - 30 sep
- › måndag - söndag under perioden 25 juni - 25 augusti

BARNAKTIVITET FÖR HELA FAMILJEN

Lilla naturäventyret | Start kl. 15.30

Vi ger oss ut på upptäcktsfärd i naturen kring naturum. Utrustning finns att låna.

- › Lördag och söndag under perioden 1 maj - 24 juni samt 27 aug - 30 sep
- › måndag - söndag under perioden 25 juni - 25 augusti

Tillfälliga utställningar

Under sommaren ställer olika konstnärer ut sina verk i naturum.

Juli: Lise Devrient (målningar)

Augusti: Bengt & Marie Håkansson (foton)

Filmvisning om det unika havet Östersjön av Markus Nord

Visas när du vill, gratis!

Kajakturet samt yogapaddling i skärgården.

Tipspromenad från andra parkeringen till naturum.



Naturum

Öppettider: Vardagar 12.00-16.00, helger 10.00-17.00 i maj och september
Dagligen 10.00-18.00 under juni, juli och augusti

Tel: 0155-26 31 80

E-post: naturum.stendorren@lansstyrelsen.se

Webbplats: www.naturumstendorren.se

Facebook: facebook.com/naturumstendorren

Håll utkik efter fler aktiviteter på vår Facebooksida, webbplats eller se annons i Södermanlands Nyheter!



Välkomna önskar Länsstyrelsen i Södermanlands län!



LÄNSSTYRELSEN
Södermanlands län



MÄSTARE I ATT

Just nu jobbar ett 20-tal hushåll i Nyköpings och Trosa kommuner på att under ett år minska sina avfallsmängder så mycket som möjligt. De ingår i tävlingen Minimeringsmästarna som drivs av Länsstyrelsen i Södermanland, Nyköpings kommun, Trosa kommun och Nyköpingshem AB. Projektet stöds av Sörmlands Sparbank.

Text och foto: Maria Gustavsson,
maria.gustavsson@lansstyrelsen.se



Enligt branschorganisationen Avfall Sverige producerar varje svensk 467 kg hushållsavfall om året. Mängderna har ökat de senaste decennierna och nästan fördubblats sedan 1970-talet. Ska vi nå miljömålen måste trenden brytas. Men hur gör man? Och hur stor roll spelar det man gör i vardagen? Syftet med projektet är att se hur man i vardagen kan minska avfallet från det egna hushållet och därmed minska sin miljöpåverkan.

Länsstyrelsen samordnar projektet som är en del av länsstyrelsens miljömålsarbete. Att minska mängden avfall bidrar till att nå flera miljömål genom att mindre energi och resurser används.

Inspirationsträffar

Deltagarna träffas regelbundet under året för att få inspiration och utbyta tips. Året är uppdelat i teman, bland annat

textil, kemikalier och mat. Tema mat har fokus på att minska matsvinnet. I slutet av mars träffades deltagarna och lagade mat på råvaror som skulle ha slängts men som nu skänkts av butiker i Nyköping. I en hemkunskaappsal i Nyköping skapades spännande nya rätter såsom Kung Birgers svamplåda och måltidsdryck gjord på bland annat isbergssallad. Maten räckte till alla cirka 30 deltagare, och till många matlådor!

Livsmedelsverket har beräknat att ett hushåll kan spara 3 000 – 6 000 kronor per år genom att minska sitt matsvinn. Men svinnnet kostar mer än pengar, det kostar också för miljön. Även om matavfallet tas omhand genom kompostering eller rötning är det mer resurseffektivt att avfallet aldrig uppkommer.

Några tips deltagarna fick med sig från träffen var att alltid lukta och smaka på matvarorna för att avgöra om de kan användas. Risotto, wok och pyttipanna

är exempel på klassisk restmat. Andra varianter är till exempel crepes med fyllning av lite av varje och en "tacomelett" där köttfärsen strös över omeletten och grönsakerna äts som sallad.

Deltagarna utmanas och uppmanas att dela med sig av sina erfarenheter

Inom varje tema får deltagarna utmaningar. Nuvarande utmaningar innebär att minimera matsvinnet genom att ta hand om det som blir över efter måltider och i kylen, genom att till exempel hitta på nya maträtter. En annan utmaning innebär att bjuda hem någon och bara laga mat på det som finns hemma. Deltagarna uppmanas också att dela med sig av sina tips och erfarenheter.

I några perioder under året väger deltagarna sitt hushållsavfall. Resultaten hittills visar att deltagarna gemensamt minskat sitt avfall med nästan 30 procent. Målet är att tillsammans nå 50 procent.

MINIMERA

Projektet tar ett helhetsgrepp på avfall och resursanvändning. Det deltagarna gjort handlar mycket om att "tänka efter före" och att tänka hushållning. Tipsen till deltagarna handlar ofta om att fundera över vad som redan finns hemma, eller kanske i kvarteret och bland vänner. Under textiltemat fick deltagarna höra begreppet "slow fashion". Att hitta sin egen basgarderob som håller länge och sedan komplettera. I mångt och mycket handlar det alltså om att hushålla.

Följ projektet på webbplatsen

I slutet av maj startar tema "Hållbar konsumtion". Vi lever i en värld där mode växlar snabbt och där det materiella förknippas med status. Men hur är det egentligen med kopplingen mellan lycka och konsumtion? Och finns det sätt att konsumera mer hållbart?

Projektet pågår till den 23 september. Då ordnas en avslutningsträff i Nyköping där projektet summeras. Avslutningen kommer att ha en del som är öppen för alla att delta i. Håll utkik efter inbjudan och följ deltagarna på www.minimeringsmastarna.se! ■

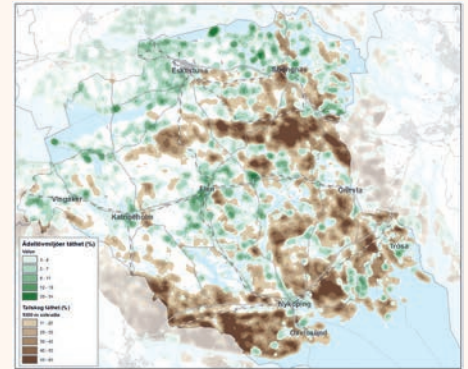
Minimeringsmästarna

Projektet i Södermanland startade i september 2017 och avslutas i september 2018. Minimeringsmästarna har tidigare genomförts i Västra Götaland med mycket gott resultat.

Läs mer om projektet på www.minimeringsmastarna.se
Läs mer på Livsmedelverkets webbplats om tips för att minska matsvinnet:

[www.livsmedelsverket.se/
matvanor-halsa--miljo/miljo/
ta-hand-om-maten-minska-
svinnet/tips-minska-matsvinnet](http://www.livsmedelsverket.se/matvanor-halsa--miljo/miljo/ta-hand-om-maten-minska-svinnet/tips-minska-matsvinnet)

Vill du veta mer om projektet?
Kontakta Maria Gustavsson,
maria.gustavsson@lansstyrelsen.se,
010-223 42 07



Kartan visar var det finns stora sammanhängande områden av tallskogar (i brunt) och ädellövmiljöer (i grönt).

Remiss om handlingsplan för grön infrastruktur

Länsstyrelsen har ett regeringsuppdrag att ta fram en handlingsplan för Grön infrastruktur.

Arbetet går ut på att kartlägga och beskriva länets natur. Därefter genomförs analyser av var det finns höga tätheter av biologiskt värdefulla områden.

Remissen innehåller beskrivande texter om landskapets olika naturmiljöer med allt från grunda vikar vid kusten, naturbetesmarker, klarvattensjöar till ädellövmiljöer. Till texterna i rapporten finns illustrativa kartor över hela länet och det går också att titta på inzoomningsbara kartor via en karttjänst på länsstyrelsens webbplats för bättre detaljeringsnivå.

Handlingsplanen är utskickat på remiss till länets alla markägarorganisationer och Kommuner med flera. Arbetet är uppdelat med olika kapitel för sötvatten, skogar, odlingslandskap, våtmarker, havsmiljön och tätorter. Vi hoppas att så många markägare som möjligt har möjlighet att läsa de delar som de anser vara mest relevanta. ■

Är du intresserad av att läsa remissen?

Kontakta Karl Ingvarson, 070-232 81 91,
karl.ingvarson@lansstyrelsen.se



Till projektträffen i slutet av mars hade butiker i Nyköping skänkt råvaror som annars skulle ha slängts. Av de skänkta råvarorna tillagades en härlig buffé.

NY REGIONAL LIVSMEDELSSTRATEGI

I juni 2017 antog riksdagen en unik nationell livsmedelsstrategi. Nu är arbetet, som leds av länsstyrelsen, i full gång med att ta fram en ny regional livsmedelsstrategi som ska bidra till att Södermanland ytterligare stärker sin position som ett av Sveriges mest framstående matlän.

Text: Karin Larsson karin.larsson@lansstyrelsen.se Foto: Bengt Jansson

En nationell livsmedelsstrategi

2017 antogs en nationell livsmedelsstrategi av riksdagen. Målet som står skrivet i strategin är att den ska leda till en konkurrenskraftig livsmedelskedja där den totala livsmedelsproduktionen ökar, samtidigt som relevanta nationella miljömål nås, i syfte att skapa tillväxt och sysselsättning och bidra till hållbar utveckling i hela landet. Produktionsökningen, både konventionell och ekologisk, bör svara mot konsumenternas efterfrågan. En produktionsökning



Lokala förmågor;
Anna Lindell från Annas keramik
och Pernilla Bergström från
Gröna Rosendal visar upp
grönsaker och keramik.

skulle kunna bidra till en ökad självförsörjningsgrad av livsmedel. Sårbarheten i livsmedelskedjan ska minska. Vad är då så speciellt med detta? En av anledningarna till att den har blivit så uppmärksammas är för att den är antagen av just riksdagen – det betyder att den kommer finnas kvar oavsett kommande regeringar. Det är också den första livsmedelsstrategin som innefattar hela livsmedelskedjan. I strategin finns det tre strategiska områden som har pekats ut som extra viktiga för att nå målen; regler och villkor, konsument och marknad samt kunskap och innovation.

En ny och en gammal strategi

Stolt Mat i Sörmland – en matstrategi för 2014–2020 är namnet på den förra regionala livsmedelsstrategin. I den låg fokus på de senare leden i kedjan med restaurang, offentligt kök, förädling och måltidsupplevelser, även om tillväxt och jobb var med. Den nya strategin ska innefatta hela livsmedelskedjan och sträva mot målen i den nationella livsmedelsstrategin samt kommer ha ett mycket bredare perspektiv med primärproduktion, logistik, handel och förädling. För att tydliggöra skillnaden mellan den gamla och den nya strategin: den nya kommer ta ett större helhetsgrepp på hela värdekedjan inom livsmedelsproduktionen, men måltidsupplevelsen och den Sörmländska identiteten kommer fortfarande vara viktiga bitar i pusslet som ska läggas!

Arbetet just nu

Just nu pågår insamling av synpunkter och tankar till den regionala livsmedelsstrategin. Under sommaren och den tidiga hösten kommer fokus i arbetet ligga på att samla in åsikter, tankar och perspektiv från olika aktörer i och utanför länet, såsom företag, kommuner och andra länsstyrelser. Förhoppningen är att strategin sedan ska gå ut på remiss under hösten och vara helt klar innan årsskiftet. I arbetet med att ta fram en strategi finns både möjligheter och utmaningar, men framförallt många spännande infallsvinklar att ta del av. Arbetet leds av länsstyrelsen, men det är många andra organisationer som är med i processen – allt för att vi ska få till en så bra och förankrad strategi som möjligt. ■

Service i Södermanland

Under våren 2018 startade länsstyrelsen, med hjälp av medel från Tillväxtverket, upp ett projekt i syfte att öka servicenivån i länet och därmed även kommunernas attraktivitet.

Text: Marcus Forss, marcus.forss@lansstyrelsen.se

Just nu är det fokus på landsbygden och det märktes inte minst i samband med regeringens landsbygdsproposition som nyligen presenterades. Bland annat har driftstödet som lanthandlare kan söka förändrats så att fler handlare i Södermanland omfattas och kan utnyttja stödet. Just lanthandlarna fyller en otrolig viktig funktion på landsbygden när det gäller kommersiell service till invånarna på platsen. Det är inte bara försäljningen av dagligvaror som är viktig, utan minst lika viktig är stödfunktioner som ombud till systembolaget, posten, apotek med mera som gör platsen mer attraktiv att bo och leva på. En del i projektet "Service i Södermanland" är att lyfta betydelsen av lanthandeln som servicefunktion hos kommunala tjänstemän och politiker så att de kan och vågar utvecklas och diversifiera sitt utbud.

Tillsammans med Leader Sörmlandskusten och Leader Södermanland ska ett nätverk för länets lanthandlare startas upp med syfte att handlarna ska kunna träffas, utbyta erfarenheter och samtidigt kunna dra nytta och lärdom av varandra. En annan del i projektet handlar om att få till synergier mellan länsstyrelsen, Regionförbundet, kommunerna och lokala aktörer. Det finns redan upparbetade samarbeten mellan dessa, men det kan vidareutvecklas genom att erfarenheter sprids inom hela länet så att servicefrågan stärks. Genom erfarenhetsutbyte och inspiration kan vi

få med mindre utvecklade områden och samtidigt ytterligare utveckla servicen på platser som har kommit en bit på väg. Samarbetet ska leda till helhetssyn och utveckling av nya och befintliga servicepunkter där nya och innovativa lösningar tas tillvara. ■

Information om driftstöd

Regeringen har beslutat om att ändra kriterierna för driftstödet som dagligvarubutiker på landsbygden kan söka. Det är nu fler butiker som har möjlighet att ta del av stödet. Medlen ska användas till ett långsiktigt stöd till dagligvarubutiker i glesbygdsområden som bedöms som särskilt utsatta.

Särskilt driftstöd får lämnas till ett försäljningsställe som har mångsidigt utbud av dagligvaror och som:

- › är beläget mer än 10 kilometer från ett annat försäljningsställe som har ett mångsidigt utbud av dagligvaror, eller i ett skärgårdsområde utan fast landförbindelse.
- › har fasta lokaler som är öppna så att kunderna kan få tillgång till dagligvaror på åretruntbasis
- › har en nettoomsättning för dagligvaror som uppgick till högst elva miljoner kronor vid senaste årets årsredovisning, årsbokslut eller annat liknande underlag.

Särskilt driftstöd får lämnas med högst 300 000 kronor per år och försäljningsställe. Frågan om stöd ska prövas varje år.

Ansökan görs via Tillväxtverket och "Min ansökan"

Ansökan kan göras via e-tjänsten "Min ansökan", nås via webbsidan www.minansokan.se. I "Min ansökan" väljs den länsstyrelse i det län där verksamheten bedrivs.

Landsbygdsting

Sörmland 2018

Den 20 april var det dags för Landsbygdsting i Sörmland för sjunde året i rad. Platsen var Folkets hus i Sködinge och årets tema Sörmlands landsbygds strategiska infrastruktur-försörjning - Människor, landskapet, byggnader och påhittighet.

Text: Jenny Askenfelt, jenny.askenfelt@lansstyrelsen.se Foto: Rocco Gustafsson

Tinget började med en kort introduktion av moderatorerna Peter Eklund och Rocco Gustafsson. Vad har hänt i länet sen tinget 2017: korta berättelser och filmer lyfte fram positiva exempel från Södermanland. Flera av dessa uppmärksammades sedan då priser delades ut till Årets landsbygdseldsjäl, Årets Landsbygdsgrupp samt Årets serviceinsats på landsbygden.

Terese Bengard, verksamhetsledare för Hela Sverige ska leva, talade på temat "Vem driver på och vem sitter i baksätet och håller igen". Terese beskrev en dominerande urban norm och att de som inte bor i staden osynliggörs. Hon sammanfattade bilden av Landsbygden i medierna, dels vilka ämnen som lyfts fram men även hur de bildsätts. Bilden av landsbygden blir den av "dimmiga lador" och kor, sällan några människor. Politiska satsningar i städer lyfts fram som just satsningar, medan motsvarande på landsbygden beskrivs som stöd. För att belysa balansen mellan stad och

land har organisationen tagit fram en serie balansrapporter. Först ut är en rapport om kultur och under 2018 kommer även kortrapporter om klimat, urbanisering, infrastruktur och service att ges ut.

Dagens pausfågel var vissångaren Ola Aurell som underhöll publiken med sina stundtals ganska skruvade sånger.

Nästa programpunkt var en introduktion till Socialt byggande av Erik Berg, arkitekt från INOBI arkitektkontor och kunskapsföretag i Göteborg. Hur kan vi bygga för att stärka ekosystem, knyta samman kretslopp och samtidigt stärka gemenskapen mellan människor? Med utgångspunkt från begreppet resiliens så framhöll han "byn" som den ultimata formen av boende. Introduktionen avslutades med en mängd exempel på socialt byggande runtom i Sverige och världen.

Därefter var det dags för workshop och alla deltagare delade in sig i grupper enligt teman: Bostadsbyggande på landsbygden – möjlighet och utmaning, Service i samverkan utvecklar landsbygden samt Var finns de nya jobben på landsbygden och hur får vi tag i kompetensen. Under workshopen fanns också tid för lunch som bestod av en buffé lagad på råvaror och förädlade produkter från Katrineholmstrakten. Sörmlandskocken Jonas Hammar stod för maten.

Så presenterades en kort sammanfattning av slutsatserna från respektive diskussionsgrupp. Ett urval av dessa löd: Flexibla byggplaner på landsbygden – tänk flexibelt så det finns utrymme för alla upplåtelseformer, Infrastruktur där digitaliseringen är inbakad, Om grundservice funkar så följer andra med, Bättre förbindelser

med kollektivtrafik samt andra kollektiva lösningar, Kartlägg och analysera vilka företag som finns på landsbygden, Vi som bor på landsbygden måste marknadsföra den.

Sedan klev journalisten Po Tidholm upp på scen med sitt "Lokalsamtal", ett koncept som han turnerar med runtom i Sverige. Syftet är att lyfta landsbygdsfrågan detta valår 2018. Landsbygdsfrågan som inte är en enskild fråga, då den skär in i alla andra politiska frågor, och hans önskan är att de andra dimensionerna också lyfts in i den politiska debatten.

Po beskrev hur städerna idag är starkare än landsbygden, både ekonomiskt och politiskt, vilket ger dem ett tolkningsföreträde. De får därmed definiera hur samhället ska se ut, både på individnivå och strukturell nivå. Han lyfte fram den aktuella framtidsvisionen där vi ska bo tätt, cykla elcykel och stadsodla, medan framtidsvisionen för landsbygden blir en invertering av den urbana visionen. Han ifrågasatte också bilden av att när det går bra för Stockholm så går det bra för resten av Sverige. Tvärtom kan det vara så att satsande på centralorter och residensstäder dränerar omgivningen på resurser. Här har staten till och med gått före det privata näringslivet när det gäller att dra sig tillbaka från landsbygden vilket får materiella konsekvenser när busslinjer dras in eller skolor läggs ner.

Utifrån denna presentation startade en paneldebatt bestående av representanter för lokala medier, politiker samt privat näringsliv. Den dystra bild som målades upp inledningsvis fick både medhåll och mot-hugg från paneldeltagare samt publik.

Dagen avrundades med en avslutande reflektion av Po Tidholm. ■

Landsbygdstinget

Arrangeras av organisationen Hela Sverige skall leva, med stöd från bland annat Landsbygdsprogrammet. Nästa års Landsbygdsting kommer vara i Näshulta, Eskilstuna. Vill du veta mer? Besök www.helasverige.se



Ha koll på slutdatumet!

Stöd, ansökan och utbetalning

Viktigt att tänka på när du ansöker om utbetalning av ditt beviljade stöd inom projekt- och företagsstöd och miljöinvesteringar:

Regelverk och rutiner är nya för stödperioden 2014–2020. Skillnaderna är stora när det gäller utbetalning, likaså när det gäller grundläggande principer för redovisning av utbetalning. Därför är det mycket viktigt att du tar dig tid att noga läsa instruktionerna inför utbetalning. Ta kontakt med oss om du känner dig osäker.

Läs igenom hela beslutet om stöd och de bilagor som finns till beslutet. Att veta vilka regler som gäller underlättar för dig när du ska ansöka om utbetalning. Om du kan söka delutbetalningar framgår av beslutet.

Läs på www.jordbruksverket.se om hur du ska redovisa dina utgifter, vilka underlag du ska skicka in och vilken information underlaget ska innehålla. Under tiden du arbetar med din ansökan om utbetalning ska du spara den som utkast. Skicka in den först när du är helt färdig med redovisningen, inte innan. Var uppmärksam på att en inskickad utbetalningsansökan inte går att uppdatera.

Vid handläggning av utbetalningsansökningar har vi upptäckt en del brister:

- › Blanketten "Godkännande – publicering av personuppgifter" är inte medskickad vid slututbetalningsansökan. Denna blankett finns att hämta på Jordbruksverkets webbplats.
- › Observera att det är den som fått beslut om stöd som ska stå som mottagare på fakturorna och betala dessa.
- › Att investeringen inte har särredovisats i företagets bokföring.
- › Beslutet är enligt enhetskostnad, men fakturor har redovisats i utbetalningsansökan.
- › Begagnad utrustning finns med i utbetalningsansökan fast det inte är stödberättigande. Det framgår av beslutet om stöd om begagnad utrustning ger rätt till stöd eller inte och kan vara olika för olika åtgärder.
- › Kostnader som inte hör till investeringen finns medtagna i redovisningen.
- › Bristfälliga betalningsbevis. Det måste framgå vem som har betalat, när betalningen har genomförts och till vilket bank- eller postgiro betalningen skett.
- › Avtal/orderbekräftelser/följesedlar som faktura hänvisar till är inte bifogade. Det måste klart och tydligt framgå av fakturan vad kostnaden gäller.
- › Kopia på fullmakt saknas när det är någon annan än sökande av stöd som fyllt i ansökan om utbetalning

Viktigt att komma in med slututbetalning innan ditt slutdatum!

Om din ansökan om slututbetalning kommer in efter det slutdatum som står i ditt beslut om stöd gör vi ett avdrag. Avdraget är 50 procent av utbetalningsbeloppet om förseningen är högst 14 kalenderdagar. Om förseningen uppgår till mer än 14 kalenderdagar avvisar vi din ansökan om slututbetalning. Det betyder att du inte får några pengar.

Hinner du inte redovisa innan ditt slutdatum?

Du kan ansöka om att få ditt slutdatum ändrat. Du ansöker i så fall om ändringen på blanketten "Ansökan – ändring av beslut om stöd". Blanketten finns på Jordbruksverkets webbplats www.jordbruksverket.se. Du måste ansöka om detta innan ditt slutdatum.

I vissa fall får länsstyrelsen inte begära komplettering av din utbetalningsansökan:

Detta betyder att du inte kan komplettera din ansökan med korrigerade underlag för att undvika avdrag om länsstyrelsen påpekat brister i någon av följande punkter:

- › Stödmottagaren har skickat in utdrag ur bokföringen som visar att de inte har särredovisat.
- › Stödmottagaren har inte registrerat deltagare inom rådgivning och kompetensutveckling i hänvisad e-tjänst vid tidpunkten för ansökan om slututbetalning.
- › Det saknas kontroll av ledningsägare från webbplatsen www.ledningskollen.se (gäller bredband)
- › Det saknas registrering av bredbandsnät på webbplatsen www.ledningskollen.se (gäller bredband)
- › Det saknas dokumentation om utförd leveransmätning. (gäller bredband)
- › Det saknas dokumentation om genomförd lägesinmätning av den upprättade fysiska sträckningen av bredbandsnätet. (gäller bredband)
- › Det saknas en upprättad förvaltningsplan, det vill säga om stödmottagaren avser att vara ägare av den passiva bredbandsinfrastrukturen efter slututbetalningen av stöd. (gäller bredband)

Länsstyrelsen får begära in komplettering med utdrag exempelvis ur bokföringen om detta underlag saknats helt vid ansökan om utbetalning.

Enligt 3 kap 39 § i SJVFS 2016:19 så ska länsstyrelsen göra ett avdrag med 2 procent på utbetalningsbeloppet om stödmottagaren bryter mot vissa villkor. Vid upprepat fel ska länsstyrelsen dubblera storleken på avdraget.

I enlighet med artikel 3 i kommissionens genomförandeförordning (EU) 809/2014 (avser stöden i landsbygdsprogrammet) får en handling enbart återkallas om länsstyrelsen inte påpekat brister i den.

Rådgivningsbesök i trädgårdsodling

Länsstyrelsen Södermanland erbjuder kostnadsfri rådgivning inom ekologisk produktion för flera olika produktionsinriktningar. Aktiv landsbygd följde med på ett rådgivningsbesök hos en blivande ekologisk grönsaksodlare.

Text och foto: Jenny Askenfelt, jenny.askenfelt@lansstyrelsen.se

Sensommaren 2015 köpte Peter Rogmark med familj en gård utanför Tystberga i Södermanland. I år tar han examen från trädgårdsutbildningen på Skillebyholm i Järna och hans plan är att succesivt bygga upp en KRAV-märkt trädgårdsodling.

När Aktiv Landsbygd är med får Peter sitt andra besök av rådgivaren Wijnand Koker på Agrodynamik AB. Besöket börjar med en rundvandring. Sedan Wijnand var här sist har det hänt mycket. Peter har byggt ett tunnelväxthus, dikat ur samt fällt skog



som tidigare skuggade odlingsplatsen. Han har nu börjat med att stängsla in den yta som ska odlas upp den här säsongen. Det finns också planer på att så in en större yta med gröngödsling, men Wijnand avråder från detta då jorden fortfarande innehåller en hel del kvickrot. Han föreslår istället en svartträda där marken harvas minst var 14:e dag för att sedan sås in med oljerättika i slutet av augusti. Under vandringen mäts också packningsgraden med en penetrometer, ett instrument som sticks ner i marken och mäter motståndet. Vidare diskuteras vattenavrinning, eventuell dränering samt framtida vattenförsörjning om odlingarna ska utökas. Wijnand ger rådet att rationalisera så mycket som möjligt, det är ofta de små återkommande arbetsuppgifterna som sammanlagt blir för mycket.

Efter rundvandringen går de in och sätter sig för ett samtal. En fråga Peter skickat innan var när det är dags att certifiera sig, vad kostar det och när börjar den gälla? Gödsel är en annan fråga som avhandlas. Finns det planer på att skaffa egna djur? Enbart animalisk gödsel har svårt att ge en långsiktigt balanserad näring och gröngödsling behövs för att få kväve plus struktur i jorden, samtidigt som man undviker överskottet av fosfor som återkommande givor gödsel kan ge. En fosforstrategi diskuteras. En del av samtalet handlar också om förutsättningarna för att få gårdsstöd.



"Det är fantastiskt att få en så pass erfaren konsult som kan hjälpa mig."

Peter Rogmark



Rådgivning för ekologiska producenter

För närvarande finns det rådgivning tillgänglig inom ekologisk:

- > Växtodling inklusive grovfoderproduktion
- > Mjolkproduktion
- > Nötköttproduktion
- > Lammproduktion

Syftet med rådgivningen är att öka kompetensen hos lantbrukare och verksamma på landsbygden i Södermanland. Målet är att öka kunskaperna hos den enskilda och företag och på det sättet gynna omställning till ekologisk produktion samt öka effektiviteten så att fler ekologiska produkter kan nå marknaden. Varje rådgivning ska utgå ifrån gårdens egna förutsättningar.

Mer information om kompetensutveckling och rådgivning på nästa uppslag.

Rådgivare Wijnand Koker och trädgårdsodlaren Peter Rogmark går igenom planeringen inför kommande odlingsåsong.

Besöket avslutas med att tillsammans gå igenom rådgivningsbrevet från förra besöket. Vad har hänt sen sist och återstår det några frågor?

När rådgivaren åkt vidare passar Aktiv landsbygd på att ställa några frågor till Peter:

Hur har rådgivningen hjälpt dig?

– Wijnand är ju upphandlad inom en viss åtgärd, men det han faktiskt gör är att delge mig av hela sin kunskap, och är det som i realiteten blir det som jag får. Det här besöket skulle ju handla om hur jag ska gå tillväga för att bli KRAV-godkänd, men det var ju ganska snabbt avklarad. Det är så mycket att förhålla sig till och det är så mycket kunskap som är snarig att få. En handledare och konsult i ens verksamhet är

ju värt jättemycket. På min utbildning lär jag mig ju inte allt jag behöver för att genomföra detta, visst får jag odlingskunskaper och annat grundläggande, men det är långt ifrån att göra det i praktiken. Det är fantastiskt att få en så pass erfaren konsult som kan hjälpa mig.

Vad tror du behövs för att trädgårdsodlingen ska öka i Södermanland?

– Jag kan tänka mig att det har att göra med en symbios mellan konsumenter och producenter. Kockar gör ju vissa saker trendiga, som vikten av lokalproducerad mat, då blir även producenter intresserade av att verka på lokala marknader. Men det börjar gå från att vara trendigt till att vara något som har ett mer långsiktigt värde. Från möjliga nya

odlars sida tror jag det behövs fler positiva exempel på lyckade företag för att folk som läser trädgårdsodlingsutbildning ska välja att starta upp ett trädgårdsodlingsföretag.

Jag tror att det kommer en ny våg odlare nu, där man går ner på en väldigt intensiv odling i mindre skala, och säljer lokalt, och det tror jag man kommer se mer av. Jag vill sälja på det sättet. Runtom i Sverige finns det några sådana initiativ.

– Gastronomisk kultur i Sverige har ju lyfts mycket på senare, men det behövs fortfarande en liten renässans där. Om man får till ett samarbete mellan krögare och odlare samt privatkunder som handlar direkt från odlare och blir lite utbildade i allt som man kan äta och få tag på så kan vi få till en rikare gastronomisk kultur på sikt, och det är något att vara stolt över! ■



Smakrik och blomstrande besöksnäring

”Smakrik och blomstrande besöksnäring”

är ett projekt i Mälardalen som finansieras med pengar från Landsbygdsprogrammet. Genom projektet erbjuds kompetensutveckling och rådgivning för besöksföretag på landsbygden i Södermanlands län. Du som har ett boende, servering, gårdsbutik, aktiviteter för besökarna eller annan besöksverksamhet på landsbygden är målgruppen. Alla företag som tillhör målgruppen är välkomna att delta på aktiviteterna!

Rådgivning för ett lönsammare besöksföretag

Nu kan du som har ett besöksföretag på landsbygden i Södermanlands län få rådgivning anpassat för just ditt företag inom följande ämnesområden:

- › **Trädgårdsvård** – Att bevara och utveckla en historisk trädgård
- › **Trädgårdsdesign** – Med trädgården som skyltfönster
- › **Matlagning** – Hög matupplevelsen
- › **Marknadsföring** på webben och i sociala medier
- › **Storytelling** – Att bygga försäljningen kring en historia
- › **Sälj mer i din gårdsbutik**
- › **Tillgänglig besöksverksamhet**

Har du några frågor om ”Smakrik och blomstrande besöksnäring”?

Besök Länsstyrelsen Västmanlands läns webbplats och klicka dig fram till projektet. Eller kontakta projektledare Kerstin Osmark på telefon 010-224 94 11 eller maila till kerstin.bjaresten.osmark@lansstyrelsen.se



Driver du ekologiskt lantbruk eller är intresserad av att ställa om?



Då kan du få kompetent hjälp av våra rådgivare inom ekologisk odling och djurhållning. Rådgivning erbjuds för tillfället till produktionsinriktningarna:

- › Växtodling
- › Mjölk
- › Nöt
- › Lamm
- › Potatis och frilandsgroänsaker
- › Ägg och fjäderfä
- › Frukt och bär

För mer information om rådgivning kontakta:

Jenny Askenfelt, 010-223 43 73
jenny.askenfelt@lansstyrelsen.se

För kurser samt kostnadsfri rådgivning inom ekologisk Ägg- och Fjäderfäproduktion kontakta:

Åsa Odelros, 070-697 66 11, asa@odelros.se

Vi planerar i nuläget också flera aktiviteter inom ekologisk produktion, så håll utkik på länsstyrelsens webbplats och i vår kalender för de senaste nyheterna!



Kommersiell rådgivning till lanthandlare

Nu kan du som lanthandlare söka rådgivning inom nedanstående områden. Rådgivningen kommer vara helt anpassad och fokusera på det som just du som lanthandlare vill ha hjälp med.

Rådgivningen kommer ske på en lämplig plats bestämd av dig som lanthandlare och kan ske i personalgrupp, individuellt eller tillsammans med andra lanthandlare i grupp. Du bestämmer!

Våra rådgivare är proffs på sitt område och har många års erfarenhet av både rådgivning och arbete inom både lanthandel och ämnesområdena.

Områden där du kan få rådgivning:

- › Inköp och distribution
- › Varuexponering
- › Utveckling och diversifiering
- › Företagsekonomiska analyser
- › Energieffektivisering
- › Nytt sätt för service

Kostnad

Du som lanthandlare betalar 30% av totalkostnaden medan projektet som medfinansierar står för 70%.

Projektet leds av Länsstyrelsen i Dalarnas län i samverkan med sju län (Uppsala, Örebro, Gävleborg, Västmanland, Värmland och Södermanland) som syftar till att genom kompetensutveckling med individuellt fokus stärka lanthandlare som utför kommersiell service på landsbygden, för att på så sätt upprätthålla och utveckla servicen för boende och företag.

Har du frågor?

Marcus Forss, projektledare, 010-223 43 42
marcus.forss@lansstyrelsen.se



Fårens utfodring

**Onsdagen den 15 augusti kl. 9.00-15.00,
Plevnagården, Malmköping**

Vad behöver jag veta för att utfodra mina tackor rätt? I den här kursen kommer Theo den Braver från Gård & Djurhälsan att berätta mer om fårens foderbehov och olika fodermedel samt andra ämnen kopplade till foder som till exempel foderstater, tillväxt, slaktmognadsbedömning och hullbedömning.

Kostnad och anmälan

Kursen kostar 300 kr exklusive moms, Två fika och en lunch à 250 kr förbeställer du vid anmälan och betalar sedan på plats.

Anmälan senast den 10 augusti, anmälan på länsstyrelsens webbplats under kalender. www.lansstyrelsen.se/sodermanland

Har du frågor?

Malin Nilsson 010-223 43 64,
malin.nilsson@lansstyrelsen.se



Gårdsträff betesplanering

**Tisdag 4 september, kl. 13:30-16:30
Magda Säteri, Västra Näshulta**

Vi kommer att prata om hur du kan utnyttja potentialen i gårdens naturbetesmarker så att både ekonomi och naturvärden gynnas.

Margareta Dahlberg, MD Lantbruksråd, Linköping, kommer att hålla i träffen. Margareta har många års erfarenhet som lärare och rådgivare inom nötkött- och mjölkproduktion. Christer Nordqvist från Magdakullan berättar om gårdens inriktning. Deltar gör också Malin Almquist som jobbar med miljöersättningar och rådgivning på länsstyrelsen.

Anmälan

Deltagandet är kostnadsfritt. Vi bjuder på fika. Anmälan är bindande och sker via kalendern på länsstyrelsens i webbplats www.lansstyrelsen.se/sodermanland

Har du frågor?

Kontakta Malin Almquist 010-223 43 66,
malin.almquist@lansstyrelsen.se

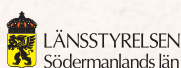


FOTO: LÄNSSTYRELSEN

Fårkurser i Mälardalenregionen 2018-2019

Länsstyrelserna i Mälardalenregionen

kommer under året att hålla i fårkurser. Detta är ett projekt som delvis finansieras genom landsbygdsprogrammet. Projektet kommer att innehålla en serie med åtta träffar och en studieresa i varje län. Träffarna är dagtid mellan 9-15 och har olika teman som handlar om fårskötsel och lammproduktion.

Med dessa kurser vill vi stimulera till ökad kunskap hos fårägare och därmed främja god djurvälstånd hos en betydelsefull grupp av betesdjur. Ulrika König och Theo Den Braver från Gård & Djurhälsan medverkar på alla träffar och länsstyrelsen på vissa. Se schema nedan.

Kostnad och anmälan

Alla kurstillfällen kommer att läggas ut på respektives länsstyrelsens webbplats. Anmälan sker i kalendern på respektive länsstyrelsens webbplats, ca 1 månad innan kurstillfället.

Kostnaden för hela kursen är 1500 kronor exklusive moms alternativt 300 kr exkl. moms för enstaka tillfällen. Kostnad för resan tillkommer och mat och fika betalas av deltagaren på plats.



Län Tema/Lokal	AB Berga	C Jälla/X	D Plevnagården	T Kvinnersta	U Ransta
1. Lamning	8 mars	1 feb 2019	26 feb 2019	6 mars	15 mars
2. Bete	23 maj	21 maj Jälla	8 maj	7 maj	31 maj
3. Vallodling	5 juni	18 juni Bergsbunna bygdegård	4 juni	17 maj	19 juni
4. Fårens utfodring	27 aug	13 aug Bergsbunna bygdegård	15 aug	28 aug	29 aug
5. Praktisk fårhälsa	10 sep På gård	11 sep På gård	13 sep På gård	25 sep På gård	26 sep På gård
6. Byggnader	5 nov	6 nov	20 nov	21 nov	7 nov Björksta
7. Allmän fårhälsa	6 dec	3 dec X	5 dec	11 dec	12 dec
8. Fåråret 2019	14 jan	28 jan X	15 jan	29 jan	9 jan



Oroa dig inte för
vad folk tänker om
dig för det gör de
ändå så sällan

B



Rebecka Adolfsson,
David Lindström och
Victor Sund
FOTOGRAF: ROCCO
GUSTAFSSON



4 frågor till...

Årets vinnare av Matverk

Tävlingen Matverk

är Sveriges största innovationstävling inom mat och för sjätte året i rad avgjordes riksfinalen vid Gastronomiskt forum i Nyköping. Första pris gick i år till lag Södermanland med en Fermenterad soda i säsongens smak - rödbeta/nässla. Laget bestod av Tobias Karlsson, Viktor Sund, David Lindström och Rebecca Adolfsson.

Juryns motivering löd:

"En produkt att bli glad av. Den har så mycket av det som vi önskar finna hos en innovation. Vacker och inbjudande. Pigg med djup. Fräsch med toner av jord och mylla. Vinnaren visar att framtiden kan vara både njutningsfull, hälsosam och hållbar. Intressant, säger juryn och ser fram mot kommande säsongsmaker".

Grattis till vinsten David Lindström! Hur fick ni idén att delta i Matverk med en fermenterad soda?

– Vi sålde sodan i vårt café där den var mycket uppskattad, vi blev då uppmanade att anmäla oss till tävlingen.

Har du några tips till dom som vill utveckla nya matprodukter baserade på lokala råvaror?

– Det finns väldigt mycket ätbart i naturen som man inte tänker på. Många vilda växter är både nyttiga och goda och går att använda till allt möjligt. Naturens skafferi är oändligt. Det finns mycket som kan utforskas som nog bara ingen tänkt på att

pröva. Konventioner och vanetänkande styr ofta väldigt mycket. Att fermentera dryckerna som vi gjort har också bidragit till att vi utvecklat helt nya och oväntade smaker. Många gånger kan det bara räcka med att prova att tillreda en växt på ett helt nytt sätt för att få fram en ny produkt. Låt inte fantasin sätta några gränser.

Vilken roll tror du en tävling som Matverk har för produktutvecklingen inom den lokala matproduktionen?

– Jag tror att tävlingen har stor betydelse och inspirerar till att ta fram nya produkter, lansera dem och få ut dem på marknaden. Jag tror att det stimulerar intresset till matkultur över huvud taget.

Vad händer framöver, kommer sodan att komma ut på marknaden?

– Det är lite oklart än så länge, men ju större intresse för produkten desto större sannolikhet att den kommer finnas i större utsträckning. Till att börja med blir det nog bara lokalt, det vill säga Sörmland. ■