



LÄNSSTYRELSEN
Södermanlands län

Aktiv Landsbygd

*ROVDJURSLÄGET
I LÄNET*

*NYA REGLER
FÖR UPPBUNDNA
HANDJUR*

*UTBETALNING
INVESTERINGSSTÖD*

Stor osäkerhet kring framtidens jordbrukspolitik



Storbritannien kommer att lämna EU-samarbetet. När omröstningen stod klar förra året och britterna hade sagt sitt var Brexit ett faktum. Det har skapat osäkerhet kring många frågor och inte minst kring den gemensamma jordbrukspolitik. Hur kommer det att påverka stöden och vilka effekter får det på svenskt jordbruk? Att det kommer påverka budgeten förstår vi och det kan finnas anledning att förbereda för minskade stöd framöver. Storbritannien är och har varit stora nettobetalar till den gemensamma budgeten. För att täcka bortfallet behöver andra länder gå in med ett större belopp än tidigare. Alternativet är att kraftigt sänka utgifterna. Om budgeten sänks pratar vi i storleksordningen om en minskning med mer än 500 kronor per hektar i stöd, inklusive förgröning och kopplade djurbidrag.

Just nu pågår reformarbetet inför nästa programperiod. Vid årsskiftet ska EU-

kommissionen ha ett första förslag framme men förhandlingarna om Storbritanniens utträde kan dock orsaka förseningar. Förhandlingar om den nya reformen kommer sedan pågå under 2018 och 2019 för att sedan ha kommit på plats till 2020 då den nya politiken ska träda ikraft.

Vad vi kan förvänta oss är i dagsläget oklart. Det kan antingen bli en minimal reform inriktad på förenklingar eller en stor reform för att lösa långsiktiga problem. Stora frågor är givetvis gårdsstödet vara eller icke vara, förgröningens vara eller icke vara samt eventuellt olika regler för stora och små jordbruk. Andra frågor som kan vara aktuella är riskhantering i form av försäkringar, det vill säga ett typ av skördeskadeskydd. Det kan också komma att handla om ökat fokus på miljö, landsbygdsutveckling och kompetensutveckling.

Den svenska hållningen från regeringens sida är liksom vid tidigare reformer att EU-

budgeten för jordbrukspolitik ska minska. Sverige vill också se en tyngdförskjutning från direktstöden till landsbygdsstöden såsom till exempel satsningar på forskning och innovation.

Den fortsatta utformningen av och förhandlingarna om den kommande jordbrukspolitik blir spännande att följa och det är viktigt att förbereda sig på eventuella förändringar, inte minst budgetmässigt.

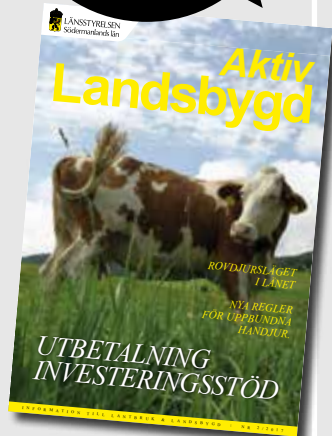
Men nu närmar sig sommaren med stormsteg och vallskörden står för dörren. Det kommer bli ett sent år. Bristen på nederbörd är påtaglig och det är oroande med så osedvanligt låga grundvattennivåer. De redan efter vintern små grundvattenmagasinen har sjunkit ytterligare nu under våren. Nu behövs det regn. I massor!

Ulrika Lundberg

Ulrika Lundberg
Landsbyggsdirektör
ulrika.lundberg@lansstyrelsen.se

Läs på webben!

lansstyrelsen.se/
sodermanland



I N N E H Å L L N R 2 / 2 0 1 7



16 Sommar på Stendörren

Upplev naturen och den sörländska skärgården på Stendörren i sommar.

Flyghavre

7
Länsstyrelsen har tillsyn över flyghavrebekämpningen i länet och detta regleras av både en lag och en förordning.

Låga avskjutningsciffror

11
Nu är sammanställningen över avskjutningen av älg och kronhjort klar och vi kan se historiskt låga avskjutningsciffror på älg.

MER I DETTA NUMMER: Undvik onödiga avdrag, 3 | Håll koll på viktiga datum, 4 | Att tänka på vid omställning från mjölk till kött, 5 | Avslutad djurhållning, 5 | Nya regler för uppbundna handjur, 5 | En livsmedelsstrategi för Sverige, 6 | BAT-slutsatser, 7 | Flyghavre, 7 | Rovdjursläget i länet, 8 | Fiskevårdsmedel, 9 | Förvaltningsplan för gäss vid Sörfjädern, 10 | Avskjutningsciffror för älg och kronhjort, 11 | Hotade vildbin i Södermanland, 12 | Svenskt lädertryck, 14 | Sommar på Stendörren, 16 | Naturguidningar, 18 | Fältgentiana, 19 | Telefonlista, 19 | Fyra frågor, 20

Nästa nummer kommer ut i september



LÄNSSTYRELSEN
Södermanlands län

REDAKTION
Helena Larsson
Åsa Kuhlau (tjl)
Monika Pettersson

LAYOUT & PRODUKTION
Ditt Kreativa Team
www.kream.se

TRYCK
Elanders
Sverige AB

OMSLAGSBILD
iStock.com

KONTAKTA OSS
E-post: aktivlandsbygd.
sodermanland@lansstyrelsen.se



Europeiska jordbruksfonden för landsbygdsutveckling: Europa investerar i landsbygdsområden

Undvik onödiga avdrag på ditt investeringsstöd – företagsstöd

Regelverk och rutiner är nya för stödperioden 2014–2020. Skillnaderna är stora när det gäller utbetalning likaså när det gäller grundläggande principer för redovisning av utbetalning. Därför är det mycket viktigt att du tar dig tid att noga läsa instruktionerna inför utbetalning. Ta kontakt med oss om du känner dig osäker. Läs igenom hela beslutet om stöd och bilagan Övriga upplysningar. Att veta vilka regler som gäller underlättar för dig när du ska ansöka om utbetalning.

Text: Landsbygdsutvecklingsgruppen

Läs på www.jordbruksverket.se om hur du ska redovisa dina utgifter, vilka underlag du ska skicka in och vilken information underlaget ska innehålla. Under tiden du arbetar med din ansökan om utbetalning ska du spara den som utkast. Skicka in den först när du är helt färdig med redovisningen, inte innan. Var uppmärksam på att en inskickad utbetalningsansökan inte går att uppdatera.

► Särredovisning

Har du fått stöd enligt faktiska utgifter ska alla utgifter som ingår i din investering vara särredovisade i din bokföring. Det betyder att varje utgift ska vara bokförd på ett särskilt konto eller på ett eget kostnadsställe som endast berör din investering. Det är mycket viktigt att du kan redogöra för en sådan särredovisning, i annat fall kan stöbeloppet komma att sänkas.

► Slutdatum

Det är viktigt att du ansöker om slututbetalning i tid. Har du inte möjlighet att ansöka om utbetalning innan ditt slutdatum ska du, innan dess, ansöka om att ändra slutdatum. Kommer ansökan om slututbetalning in efter slutdatumet leder det till stora avdrag eller inget stöd alls.



► Skylt

Om du fått en EU-skylt ska den vara uppsatt på investeringen. Har du en webbplats ska EU-loggan finnas på sidan. Om något av detta saknas, blir det avdrag på stödet.

► Utbetalning vid enhetskostnad

Om du fått ditt stöd beviljat enligt enhetskostnad, kan du ansöka om en delutbetalning och slututbetalning. Du redovisar inga fakturor, utan din investeringskostnad som finns, är den som finns i ditt beslut om stöd. Faktura ska bifogas som visar på att investeringen inte har påbörjats innan ansökan om stöd kom in. Denna faktura skickar du till vårt scanningsföretag, adress står längst ner på beslutet om stöd. Ingen faktura ska skrivas in vid ansökan om utbetalning via e-tjänsten!



► Utbetalning vid faktiska utgifter

Vid ansökan om utbetalning ska du, i utgiftssammanställningen, redovisa de utgifter som ingår i ditt beslut om stöd för investeringen. Du hittar vad som ingår i beslutet om stöd, i insatsens budget och finansiering, summa godkända utgifter. Det innebär att du måste redovisa kostnaderna inte bara upp till ett eventuellt stödtak – utan just för hela investeringen som beslutet gäller.

► Bifoga alla fakturor och betalningsbevis som ingår i investeringen som stödet grundar sig på. Se instruktioner på Jordbruksverkets webbplats om hur godkända betalningsbevis och fakturor ska se ut.

► Tänk på att begagnat material, begagnad inredning och utrustning samt installation av dessa inte berättigar till stöd. Var noga med att endast redovisa de utgifter som du har fått beslut om stöd för.

► Avdrag i gamla programperioden kunde gömmas i överredovisningen, detta är inte möjligt under programperiod 2014 – 2020. Avdraget görs i proportion till det redovisade beloppet. På så sätt kan inte stödmottagare undvika en eventuell administrativ sanktion genom att överredovisa lite. Alla kostnader som stödmottagaren tar upp i sin ansökan ska vara berättigande till stöd.



”Guide till e-tjänsten för ansökan om utbetalning” finns på Jordbruksverkets webbplats.

Läs mer på www.jordbruksverket.se. Klicka på Stöd > Stöd i landsbygdsprogrammet > Att ansöka om utbetalning > Ansökan om utbetalning.

Håll koll på viktiga datum!

De här datumen är viktiga att komma ihåg för dig som söker jordbrukarstöd i år.

Foto: Åsa Kuhlau



JUNI
15

15 juni

Ändra i SAM-ansökan

Sista dag att göra vissa ändringar i din ansökan:

- Lägga till eller ta bort block, skifte och grödkod.
- Lägga till eller ta bort ekologiska fokusarealer för förgröningsstödet.
- Ändra eller ange fler produktionsplatsnummer.

Ta emot stödrätter

Om du har minst 4 hektar mark och stödrätter för minst 4 hektar den 4 maj kan du ta emot stödrätter från någon annan till och med den 15 juni.

Ta över SAM-ansökan eller åtagande

Sista dag att ta över en annan lantbrukares SAM-ansökan eller åtagande om du tar över delar av ett jordbruksföretag. Om du ska ta över ett helt företag kan du ansöka om att ta över den tidigare ägarens SAM-ansökan fram till att länsstyrelsen fattar beslut om utbetalning av stöd.

Efter den 15 juni kan du endast minska din ansökan. Du kan ändra ansökan när som helst under året men om länsstyrelsen meddelat dig att din gård ska kontrolleras får du inte ändra eventuella fel som hittas i kontrollen.

JUNI
30

30 juni

Sista dag att så grödorna om du söker miljöersättningar, ekologisk produktion eller kompensationsstöd.

JULI
15

15 juli

Om du har anmält träda som ekologisk fokusareal i förgröningsstödet ska du hålla marken i träda till och med den 15 juli.

AUG
1

1 augusti

- Tidigast 1 augusti får du bryta obrukade fältkanter och kvävefixerande grödor som du anmält som ekologisk fokusareal i förgröningsstödet. Konservärter får du skörda tidigare.
- Om du söker kompensationsstöd för typ 1, 2 eller 3 får du tidigast den 1 augusti använda växtligheten på mark i träda som foder.

OKT
31

31 oktober

- Senast den 31 oktober ska du ha skött din jordbruksmark enligt reglerna för gårdsstödet.
- Om du söker kompensationsstöd ska du ha skördat eller låtit beta dina grovfodergrödor, betesmarker och slätterängar.
- Om du söker eller har ett åtagande för vallodling ska du ha skördat eller låtit beta vallen senast den 31 oktober.
- Om du söker eller har ett åtagande för betesmarker och slätterängar ska du ha slagit och fört bort skörden eller låtit beta marken så att den är väl avbetad senast den 31 oktober.

Kontrollera ändrade block efter att du skickat in din ansökan

Länsstyrelsen och Jordbruksverket ändrar ibland på blocken efter att SAM Internet öppnat. Därför behöver du gå in och kontrollera blocken i din ansökan även efter att du har skickat in den. Du får inte längre något brev att blocken har ändrats. Du måste själv logga in i SAM-Internet och titta på blockinformationen. Informationen hittar du under "Rapporter" och rapporten heter Ändrade block.

Tänk på att om du har lagt till nya block eller utökat block kan du inte ändra dessa efter att vi har kontrollerat blocken. Om du behöver ändra SAM-ansökan så är det viktigt att du ändrar så snart som möjligt. Länsstyrelsen har nu påbörjat årets kontroller och efter att du har fått veta att vi ska kontrollera ditt företag eller din ansökan får du inte längre ändra.



Fler viktiga datum hittar du på www.jordbruksverket.se

FAKTA BEHÖVER DU HJÄLP?

Behöver du hjälp med att söka jordbrukarstöd?



EU-stöd 0771-67 00 00



GLÖM INTE ATT FÖRPRÖVA VID OMSTÄLLNING FRÅN MJÖLK TILL KÖTT

Allt fler mjölkproducenter lägger ner mjölkproduktionen och ändrar till köttproduktion istället. Eftersom det innebär ett byte av produktionsinriktning ska ladugården förprövas för köttdjur.

Många väljer även att hålla sina köttdjur lösgående i ladugården vilket innebär en ändring av planlösningen/användningen av ladugården. Även denna åtgärd är förprövningspliktig.

Tänk på att förprovningen ska göras före omställningen sker. Tänk också på att då produktionsinriktningen ändras eller läggs ned så måste detta omregistreras av länsstyrelsen. Glöm därför inte att anmäla ändring av produktionsinriktning! Blankett finns på länsstyrelsens webbplats.

Kristina Thunström, förprovning, kristina.thunstrom@lansstyrelsen.se
Fredrik Berg, primärproduktion, fredrik.bergh@lansstyrelsen.se

FLYTTAT ELLER SLUTAT MED DIN DJURHÅLLNING? SE HIT!

Det finns många tidigare djurhållare av nötkreatur, får, getter och gris som har flyttat eller slutat med sin djurhållning. Flertalet står dock fortfarande som djurhållare på platsen i Jordbruksverkets produktionsplatsregister.

För att slippa samtal och besök från Länsstyrelsen och andra myndigheter i djurrelaterade frågor, uppmanar vi er som har glömt att avregistrera djurhållningen att sända in blanketten "anmälan - djurhållning" till Jordbruksverket. Blanketten finns att hämta på Jordbruksverkets webbplats i webbutiken.

Har du inte tillgång till internet kan du ringa till Jordbruksverket (0771-223 223) och be att få blanketten hemskickad till dig.

Lise-Lotte Bergqvist, lise-lotte.bergqvist@lansstyrelsen.se



Länk till webbutiken, "anmälan - djurhållning":

http://webbutiken.jordbruksverket.se/sv/artiklar/djur-och-veterinarfragor/blanketter-9/djurmarkning_transport/index.html



FÖRBÄTTRAD DJUR-VÄLFÄRD FÖR TJURAR OCH STUTAR

Tjurar och stutar över sex månaders ålder får från den 1 augusti 2017 inte längre hållas uppbundna utan måste hållas lösgående. Anledningen till detta är att det dels är svårare att hålla uppbundna handjur rena, dels att de riskerar att få för lite motion då de inte finns krav på bete för dessa djur.

Föreskriften trädde i kraft 2007 men har följts av en övergångsperiod på 10 år.

Tänk på förprövningskravet vid eventuell ombyggnation i stallet! Eftersom det innebär en ökad djurvälstånd att hålla djuren lösgående finns det möjlighet att söka investeringsstöd för att bygga om stallarna.

Fredrik Bergh, fredrik.bergh@lansstyrelsen.se

NU ÄR ÅRETS MATMAGASIN HÄR!

Nu finns ett nytt nummer av Stolt Mat i Sörmland. Hämta ditt exemplar på länets turistbyråer.



Den finns även att ladda ner från följande webbplatser:
www.stoltmatisormland.se
www.lst.se/sodermanland



EN LIVSMEDELSSTRATEGI FÖR SVERIGE

Den nationella livsmedelsstrategin med sikte mot år 2030 är den första svenska livsmedelsstrategin som omfattar hela livsmedelskedjan. En långsiktig strategi ska bidra till att potentialen för hela livsmedelskedjan nyttjas fullt ut.

Text: Ulrika Lundberg, ulrika.lundberg@lansstyrelsen.se | Foto: iStock

Den nationella livsmedelsstrategin ska bidra till att stärka konkurrenskraften så att potentialen i svensk livsmedelsproduktion kan nyttjas fullt ut till nytta för aktörer och intressenter i hela livsmedelskedjan – från bonden hela vägen till konsumenten. Det innebär en ökad och hållbar produktion av mat som kan leda till fler jobb och hållbar tillväxt i hela landet. Konsumenterna ska ha bättre möjligheter att, oavsett bakgrund, göra medvetna val.

Långsiktigt arbete

Strategin är en plattform och anger förutsättningarna för det fortsatta långsiktiga arbetet för en konkurrenskraftig livsmedelskedja mot slutåret 2030.

De ekonomiska ramarna för genomförandet är 1 miljard kronor bland annat genom medel inom Landsbygdsprogrammet 2014–2020.

Mål för arbetet är att öka sysselsättningen, produktionen, exporten, innovationskraften och lönsamheten i livsmedelskedjan, samtidigt som relevanta nationella miljömål nås. Andelen ekologisk produktion och konsumtion av livsmedel ska öka liksom konsumenternas möjligheter att göra medvetna val. Sårbarheten i livsmedelskedjan ska minska och självförsörjningsgraden av svenska livsmedel ska öka.

Vision till 2030

Visionen för strategin är:

Den svenska livsmedelskedjan år 2030 är globalt konkurrenskraftig, innovativ, hållbar och attraktiv att verka inom.

Generationsmålet

Grunden för arbetet med strategin är att ha en hållbar livsmedelskedja. År 2030 används de svenska produktionsresurserna effektivt och hållbart. Utgångspunkten är att det svenska miljömålssystemet och generationsmålet att lämna över ett samhälle till nästa generation där de stora miljöproblemen är lösta utan att exportera miljöproblem till omvärlden. Produktionen av livsmedel har en betydelsefull roll i Sverige och övriga världens omställning till ett hållbart samhälle och bedrivs med höga ambitioner avseende miljö, hälsa, djursorg, fortsatt låg antibiotikaanvändning, kvalitet och livsmedelsäkerhet.

Strategin innehåller tre strategiska områden:

1. Regler och villkor

Utformningen av regler och villkor ska stödja målet om en konkurrenskraftig och hållbar livsmedelskedja där produktionen ökar. Det ska ske genom ändamålsenliga skatter och avgifter, regelförenklingar, administrativa lättnader och andra åtgärder för att stärka konkurrenskraften och lönsamheten.

2. Konsument och marknad

Konsumenterna ska ha ett högt förtroende för livsmedlen och kunna göra medvetna och hållbara val, exempelvis av närproducerat och ekologiskt. Marknaden för livsmedel ska kännetecknas av en väl fungerande konkurrens. Den svenska livsmedellexporten ska ges förutsättningar att öka för att möta efterfrågan på relevanta marknader. Ökad export ger också ökad tillväxt i landet.

3. Kunskap och innovation

Målet är att stödja kunskap och innovation och att stödja kunskaps- och innovationssystemet för att bidra till ökad produktivitet och innovation i livsmedelskedjan samt hållbar produktion och konsumtion av livsmedel.

Till strategin finns också en handlingsplan. Handlingsplanen innehåller konkreta insatser fram till år 2019 som till exempel mål om ökad ekologisk produktion och ökad ekologisk offentlig livsmedelskonsumtion. Den innehåller också åtgärder för regelförenklingar, hållbart växtskydd, export med mera.



Vill du läsa mer om strategin och handlingsplanen – gå in på regeringens webbplats www.regeringen.se



BEST AVAILABLE TECHNIQUES BEHÖVER DU HJÄLP?



På Jordbruksverkets webbplats finns bra information om vad man behöver göra och tänka på. www.jordbruksverket.se/amnesomraden/tillsyn/instruktionertillkontrollanterochinspektorer/miljo/iedanlaggningar.4.459982ee152a-eb2b76547715.html

Om du vill söka dig fram på webbplatsen, från startsidan i stället är sökvägen så här: Startside > Tillsyn > Instruktioner till kontrollanter och inspektörer > Miljö > IED-anläggningar.

BEST AVAILABLE TECHNIQUES

(BAT)-slutsatser för stora fjäderfä- och svinanläggningar

EU-kommissionen beslutade den 15 februari 2017 om BAT-slutsatser för stora fjäderfä- och svinanläggningar (anläggningar som måste ha miljöbalkstillstånd).

Text: Ulrika Schröder, ulrika.schroder@lansstyrelsen.se | Foto: Helena Larsson

Slutsatserna fastställer vad som betraktas som bästa tillgängliga teknik vid uppfödning av fjäderfä och svin.

Slutsatserna är uppdelade i två olika typer av områden

▶ BAT-AEL (Associated Emission Level), en BAT-slutsats med tillhörande utsläppsnivåer/utsläppsvärden, ofta angivna som ett intervall och som är bindande för företaget.

▶ BAT-slutsatser som ofta beskriver olika tekniker för till exempel gödselhantering, utfodring etc. Dessa slutsatser innefattar ofta flera olika tekniker att välja mellan för att uppnå BAT.

För djuruppfödning finns BAT-AEL för ammoniakutsläpp från djurstall.

Övriga BAT-slutsatser handlar till exempel om miljöledningssystem, foderstyrning, god hushållning, vatten-

användning, utsläpp till vatten och luft med mera. Totalt finns 34 olika BAT-slutsatser för stora fjäderfä- och svinanläggningar. Alla stora fjäderfä- och svinanläggningar ska redovisa hur man uppfyller de BAT-slutsatser som är tillämpliga för anläggningen.

Man ska också lämna in en statusrapport om eventuella existerande föroreningar i anläggningen.

Flyghavre

Lantbrukarkåren har kämpat i generationer mot detta ogräs som i vissa tider ställt till med stora bekymmer. Det är viktigt att inte släppa på bekämpningen av flyghavre även om det kan upplevas som tungt att under högsommaren gå i vajande havrefält och spana efter dessa "utbölingar".

Länsstyrelsen har tillsyn över flyghavrebekämpningen i länet och detta regleras av både en lag och en förordning. Länsstyrelsen uppmanar lantbrukaren till egen bekämpning i steg ett och genomför bekämpning i steg två som fastighetsägaren får betala. Med det moderna jordbruket har det blivit vanligt med långa spannmåls-transporter och det är av stor vikt att

spannmålet täcks ordentligt oavsett om det är lastbilar eller traktorekipage för att förhindra spridning av detta ogräs.

Flyghavrelagen

Flyghavre är ett ogräs som regleras i lag (1970:299) om skydd mot flyghavre. I lagen sägs, i korta drag, att fastighetsägaren eller lantbrukaren ska hålla all mark fri från axade plantor av flyghavre. Vaxtodlingsprodukter, till exempel skördad spannmål, får inte transporteras, förvaras eller hanteras på ett sätt som gör att man riskerar att flyghavre sprids.

Petter Steen, petter.steen@lansstyrelsen.se



FOTO: OGRÄSRÅDGIVAREN



Man kan läsa mera på Länsstyrelsens webbplats www.lansstyrelsen.se/Sodermanland/Sv/lantbruk-och-landsbygd/Vaxtodling-vaxtskydd/Sidor/flyghavre.aspx

Förekomst och förvaltning av

De fem stora rovdjuren i Sverige (björn, järv, varg, kungsörn och lodjur) förvaltas i tre områden: norra, mellersta och södra förvaltningsområdet (se bild 2). Södermanlands län tillhör det södra förvaltningsområdet och inom området finns förekomst av lo, kungsörn och varg. De nationella målen är att rovdjuren på sikt ska öka i södra förvaltningsområdet.

Text: Lovisa Häggström,
lovisa.haggstrom@lansstyrelsen.se
Foto: Lars Pettersson



Varg i hägn.

► Vid rovdjursangrepp på tamdjur eller § 28 anmälan

Ring Länsstyrelsens jourtelefon:
Mån – sön, 08.00-22.00, 010-223 41 80

► Vill du veta mer om Södermanlands förvaltningsplan om stora rovdjur?

www.lansstyrelsen.se/sodermanland

► Har du sett varg, lodjur, kungsörn eller något annat stort rovdjur?

Anmäl detta på Skandobs hela året
www.skandobs.se

Förvaltningen av rovdjuren ska ske genom öppenhet och samarbete. Stort fokus läggs på brukarperspektiv. Länsstyrelsens roll är att ansvara för att den nationella förvaltningen efterlevs i länet, detta genom:

- Inventering
- Skyddsjaksbeslut
- Bidrag och ersättningar
- Förvaltningsplan för stora rovdjur

Inventering ger möjlighet att följa de stora rovdjurens status och utveckling, samt jämföra utvecklingen över tid och mellan län. Utvecklingen kan visa huruvida arten på lång sikt kommer att förbli en livskraftig del av sin livsmiljö och därav uppnå så kallad gynnsam bevarandestatus. Informationen ger bland annat viktiga underlag för förvaltningbeslut, skyddsjakt, fördelning av medel till skadeförebyggande åtgärder och ersättning för uppkomna skador.

Inventering av varg och lo sker i huvudsak genom spårning på snö under vintersäsong. På grund av snötillgången är perioden tidsbegränsad. Allmänheten har möjlighet att rapportera in sina observationer över skandobs.se, en inrapporte-

ringstjänst på webben. Länsstyrelsen följer upp de inkomna rapporterna. Rapporterna är viktiga för länsstyrelsens inventeringsarbete och det är därför angeläget att allmänheten bidrar med sina observationer. Delaktighet och öppenhet är viktigt inom inventeringsverksamheten.

Varg

Länsstyrelsen i Södermanland har under vintern 2016/2017 fått rapporter från allmänheten om vargförekomst i länet. Observationerna har varit synobservationer, spår och spillning. I några fall har spillning samlats in på plats för att sedan skickas till laboratorium för DNA-analys. Det är inte alla prover som ger något resultat, men sammantaget har proverna visat DNA från tre olika vargar under perioden december 2016 till mars 2017. Ett av djuren har visat sig vara en hane, en fjolårsvalp, som föddes i ett tidigare revir kallat Sjundareviret i Stockholms län. Den vargen har vandrat ner mot Nyköping/Bettna/Blacksta och har därefter vandrat tillbaka igen.

Spillningsprover som tagits vid Bie och Bälgviken visar att de två andra

stora rovdjur i Södermanland

individerna är syskon, en tik och en varg av okänt kön. De kommer från ett revir som ligger på gränsen mellan Värmland och Örebro län.

Lodjur

Letande efter lodjursspår i terrängen kallas ibland ”snokning”. Detta sätt används ofta när det finns ett snötäcke och möjligheten att se tydliga spår är stor. Genom att identifiera spår kan länsstyrelsen få uppgifter om hur många individer det finns i ett område samt om det eventuellt varit en föryngring i området. Vid större förekomst av lo finns det mer effektiva metoder att tillgå. I Södermanland, där vi har förhållandevis kort period med snö, har länsstyrelsen fått tillstånd att använda så kallade viltkameror för att identifiera var lodjuren rör sig och hur många de är. Vintern 2016/2017 har en föryngring dokumenterats helt inom länets gränser, samt två föryngringar som delas med andra län.

Kungsörn

2016 genomfördes en större inventering av kungsörn i länet. Under vårvintern tittar inventerarna efter spelflygande par i sedan tidigare kända områden och på sensommaren görs en uppföljande inventering i hopp om att se kvarvarande äldre örnar samt eventuella ungfåglar. Vid inventeringen hittades fyra besatta revir men ingen föryngring kunde konstateras.

Länsstyrelsen har inte bekräftat någon förekomst av björn och järv i länet under inventeringssäsongen 2016/2017.

Rovdjursfrågorna kommer alltmer i fokus i takt med att de stora rovdjuren ökar i Sverige. Detta är en ny situation för många av oss i södra Sverige och det behövs mer kunskap.



Sveriges förvaltningsområde över de stora rovdjuren.

Pengar för fiskevård i länet



Varje år beslutar länsstyrelsen om pengar för fiskevård. Pengarna kan gå till nästan alla åtgärder som har med vattenmiljön att göra. Syftet är att få en bättre vattenmiljö och ett attraktivare fiske. Under 2017 kommer pengar bland annat gå till följande projekt.

Text: Jimmy Blom | Foto: MostPhotos

Buskhyttebäcken

Återintroduktion av öring och nejonöga i Buskhyttebäcken. Bäckens hade länge ett vandringshinder nära utloppet som hindrade dessa arter från att nå fina lekplatser. Hindret stod så länge så arterna dog ut i bäcken. Nu är vandringshindret borta och Sportfiskarna ska sätta dit rom och yngel av arterna som försvann. Tanken är att populationerna ska återgå till att leva i bäcken.

Nyköpingsån

Förstärka öringbeståndet i Nyköpingsån. Sportfisket i Nyköpingsån är mycket populärt och vida känt i landet. På grund av vandringshindren i ån så behövs utsättningar av öring för att fisket ska vara fortsatt starkt. Nyköpingsåns sportfiskeklubb har därför fått stöd för att sätta ut öringar i ån. Öringarna kommer vara i ån ett kort tag

innan de vandrar ut i Östersjön och äter sig stora för att sedan återvända och erbjuda ett roligt och utmanande sportfiske. Sportfisket genererar inkomster för klubben och de som kommer hit och fiskar förväntas ge turistnäringen en skjuts.

Ett projekt som anknyter till det ovan är att biotopförbättra Nyköpingsåns nedströms Storhuskvarnsfallet. Öringarna kommer sällan förbi dämnet här och de flesta försöker leka nedströms. Idag är chanserna små att den leken ska lyckas. Sportfiskarna ska därför titta på möjligheten att skapa bättre förutsättningar för lek genom att lägga i sten på strategiska platser. Om allt går som planerat kommer den naturliga produktionen av öring att öka och mindre behöva planteras ut i framtiden. Åtgärderna kommer även skapa flera bra fiskeplatser för de som fiskar öring.



HANDLINGSPLAN FÖR GÄSS VID SÖRFJÄRDEN

Grågåsgruppen vid Sörfjärden bildades 2008 och behandlar frågor rörande den lokala gåspopulationen vid Sörfjärden.

Gruppens uppdrag är att minimera gässens skadeverknings och samtidigt lyfta grågåsen som naturresurs. Gruppen består av representanter för LRF, ornitologer, jägare, länsstyrelsen, Viltskadecenter, Naturskyddsföreningen samt markägare.

2010 utarbetades den första handlingsplanen för området. Planen reviderades nyligen för fjärde gången och den nya versionen fastställdes av Viltförvaltningsdelegationen i december 2016. Handlingsplanen går att hitta på Länsstyrelsens webbplats under Djur och natur.

Under åren har ett omfattande och utvecklande arbete utförts i grågåsgruppens regi tack vare stort engagemang från gruppens kunniga medlemmar. Bland annat har en metodik för att minska skador orsakade av gäss på åkermark utarbetats med framgång. En avledningsåker, anpassad för gässens behov, har anlagts och minskar skadebilden på angränsande åkermark.

Ärligen utförs en räkning av gässen vid Sörfjärden i gruppens regi. Den kan ni läsa mer om i Lennart Erikssons artikel.

Johan Varenius,
johan.varenius@lansstyrelsen.se

Inventering av grågäss

Medlemmar från fågelklubbarna i Eskilstuna/OKE och Strängnäs/SOK genomför punkträkningar av gäss och sjöfåglar under några viktiga faser i gässens årscykel vid Sörfjärden, väster om Strängnäs.

Text: Lennart Eriksson, medlem i Grågåsgruppen och ordförande i Ornitologiska klubben i Eskilstuna

I tabellen nedan visas marsräkningen av grågäss vid Sörfjärden mellan åren 2008–2016. Räkningarna är utförda vid tiden för islossning eller då vi bedömt att de flesta grågässen har kommit fram till sin häckningsmiljö. Alla årens räkningar företas dock under mars månad. Denna räkning sker i gryningen då gässen efter nattvila lämnar fjärden för födosök på omkringliggande fält. Av nedanstående tabell framgår att de grågäss som söker sig till Sörfjärden för att häcka, inklusive de yngre individer som ännu inte är köns mogna, årligen uppgår till i genomsnitt cirka 600 individer. Vissa år har vi även räknat grågässen vid ett tillfälle under maj månad för att då kunna dra bort det icke häckande beståndet från marsräkningen. Härvid har mellan 200–300 individer kunnat räknas bort varför det häckande beståndet vid Sörfjärden har legat i storleksordningen 150–200 par under hela perioden 2008–2016.

Vi bedömer att den begränsning av grågåsens livsrum under häckningsfasen som har skett med gässtängsel utmed större delen av Sörfjärdens västra sida, innebär att populationen häckande grågäss begränsas till 150–200 par då födotillgången utmed de instängslade strandängarna inte tillåter en större häckande stam med föda till ej flygga gässlingar. Grågässen har snabbt anpassat sig till den begränsade födoresursen utmed strandängarna som är avskilda med gässtängsel mot begärlig åkerareal.

Under övriga tider på året efter ungdomsvårdnaden har vi begränsade möjligheter att påverka antalet grågäss vid Sörfjärden. Redan under ruggningsfasen från midsommartid hänger gäsantalet vid Sörfjärden på om fjärdens häckande bestånd stannar kvar eller väljer att rugga någon annanstans. Här har säkert havsörnens närvaro med flera par vid fjärden en påverkan på var gässen kan känna sig trygga under denna känsliga fas i sin årscykel. De senaste åren verkar ruggningen i stor utsträckning ske utanför Sörfjärden.

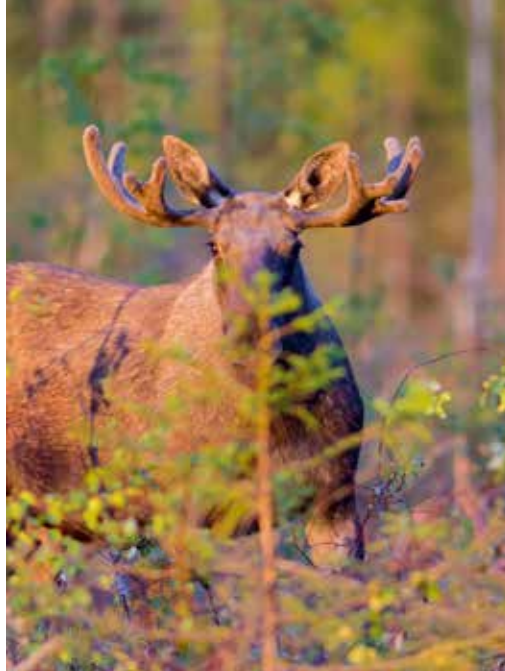
Under sensommar och höst samlas åter gäss i och omkring fjärden i vad vi kan kalla en fas för överlevnad innan matsituation och klimat gör att gässen flyttar söderut. Detta skeende följs genom två nationella räkningar, en i mitten av september och en i mitten av oktober. Vid årets septemberräkning den 18 september 2016 noterades cirka 2 900 grågäss, inga kanadagäss, sex vitkindade gäss samt sju sädgäss. Detta är en relativt låg siffra mot tidigare års septemantal på mellan 3 000–5 000 gäss. En stor del av åkerarealen var i år redan höstsädd vilket kan påverka beståndet runt Sörfjärden.

Under oktoberräkningen den 16 oktober 2016 noterades cirka 2000 grågäss, fem kanadagäss, fem vitkindade gäss och tio fjällbläsgäss. I oktoberräkningarna skiljer sig antal gäss markant åt mellan åren, främst beroende på klimatförhållanden och hur mycket oplöjda arealer med stubbåkrar som finns kvar för födosök.

ANTAL GRÅGÄSS 2008–2016



HISTORISKT LÅGA AVSKJUTNINGSSIFFROR PÅ ÄLG



Nu är sammanställningen över avskjutningen av älg och kronhjort klar och vi kan se historiskt låga avskjutningssiffror på älg.

Foto: Johan Varenius, johan.varenius@lansstyrelsen.se | Foto: Torleif Nilsson

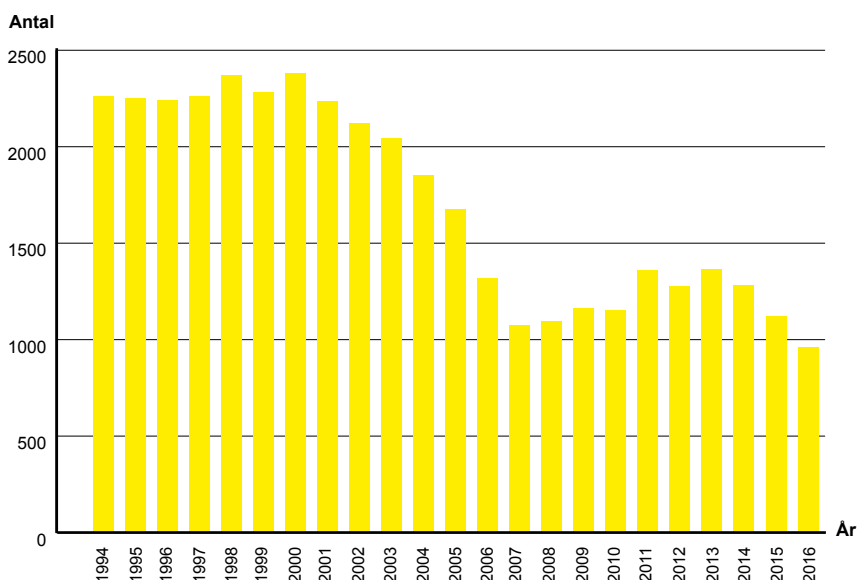
Det fälldes 969 stycken älgar under jaktåret 2016 vilket är 147 stycken färre än föregående jaktsäsong. Senast det fälldes så få älgar var 1969, nästan 50 år sedan. De låga siffrorna var delvis väntade eftersom flera skötselområden medvetet sänkt sina avskjutningsmål i skötselplanerna. Den främsta orsaken till detta uppges vara att skötselområdena generellt upplever en minskad reproduktion hos älgarna.

För kronhjorten var avskjutningen snarlik föregående års resultat. Det fälldes 1790 stycken kronhjortar vilket var 15 stycken färre än året innan. De senaste tre åren ser det ut som om avskjutningen planat ut jämfört med tidigare år. Även detta kan spegla ett agerande ifrån skötselområdena. Många av de skötselområden som har kronhjort har under de senaste fem, sex åren ökat sin avskjutning markant från tidigare år samt börjat praktisera avlysningsjakt i högre grad.

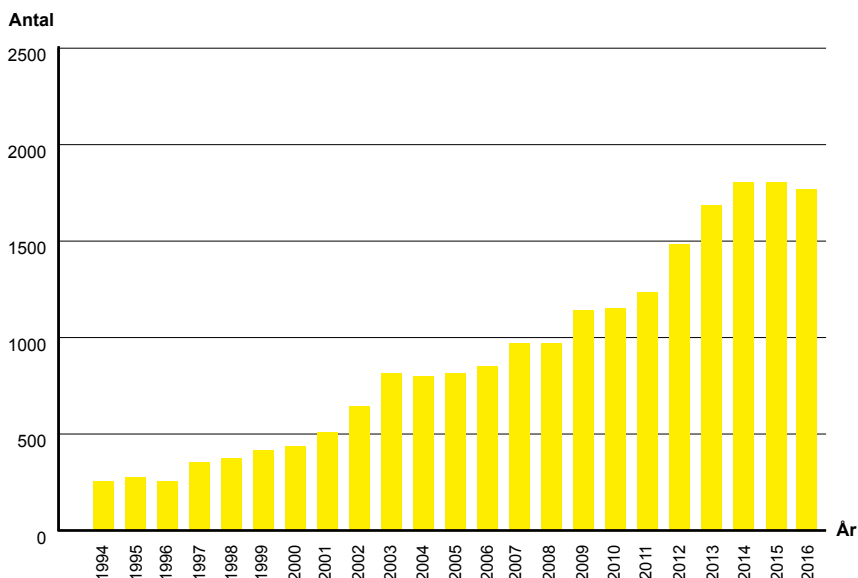
Avlysningsjakt skiljer sig från traditionell arealbaserad tilldelning som vi är vana vid från älgjakten. Vid avlysningsjakt får alla ingående jaktlag i ett skötselområde, utifrån en fastställd plan, fälla så många kronhjortar de kan under jaktsäsongen tills avskjutningsmålen är uppnådda oavsett vilken areal marken har. Det är en metod som lämpar sig väl för kronhjort, eftersom det är en art som ofta är ojämnt fördelad i landskapet. Vissa marker kan ha mycket kronhjortar och i en annan del av skötselområdet förekommer de sporadiskt. Avlysningsjakten underlättar ofta att de i skötselplanen satta avskjutningsmålen nås, genom att kronhjortarna fälls där de förekommer inom skötselområdet. Vi kan se att länet har en måluppfyllnad i skötselplanerna på 84 procent, vilket är ett mycket bra resultat för en så både svårinventerad och svårjagad viltart som kronhjorten.

Länsstyrelsen vill tacka för det goda arbete och den tid som läggs ner på älg- och kronhjortförvaltningen i länet.

FÄLLDA ÄLGAR 1994–2016



FÄLLDA KRONHJORTAR 1994–2016



HOTADE VILDBIN I SÖDERMANLAND

Vilda bin och humlor är viktiga pollinatörer, både för vilda växter och odlade grödor. Frukt och bär är beroende av insekts-pollinering för att bilda frukter, och för grödor som olje- och baljväxter ger det större skördar. Men många arter av vilda bin riskerar idag att dö ut.

Foto: Ulrika Roos, ulrika.roos@lansstyrelsen.se
Foto: Tommy Karlsson (markblotta, fransgökbi, margsandbi, guldsandbi), L. Anders Nilsson (pärlbi, rödtoppebi, silvergökbi, svartpälsbi), Sven-Åke Berglind (storfibblebi), Monika Gustafsson (äng), Ulrika Roos (kreatursstigar)



80 arter är hotade

Få känner till det stora antalet arter av vilda bin, och att de hör till de allra mest hotade organismgrupperna. I Sverige finns idag cirka 260 arter av vilda bin. Antalet arter och deras utbredning har minskat kraftigt de senaste 50 åren, och ungefär 80 arter är hotade i landet.

Sensationella fynd i Södermanland

Ett första steg för att förbättra situationen för de hotade bi-arterna är att ta reda på var de finns. Under 2014–2016 har länsstyrelsen inventerat vildbin i Södermanland. På bilderna kan du se de hotade arter som hittats i inventeringarna.



► Rödtoppebi

Rödtoppebiet samlar bara pollen från växten rödtoppa. I Södermanland har det endast hittats på ett tidigare militärt övningsfält utanför Strängnäs.



► Svartpälsbi

Svartpälsbiet finns utanför Strängnäs, på Selaön. Svartpälsbiet samlar pollen från flera växtfamiljer, men har till exempel setts samla pollen från blåeld.



► Guldsandbi

Guldsandbiet är nära hotat, och samlar bara pollen från väddväxter som ängsvädd och åkervädd.



► Silvergökbi

Överraskande resultat av inventeringen var att det starkt hotade silvergökbiet hittades mellan Vingåker och Högsjö. Det är dess nordligaste förekomst i Västeuropa. Silvergökbiet parasiterar endast på guldsandbi.



► Pärlbi

Pärlbiet hittades i området mellan Högsjö och Vingåker, och hade inte setts i länet sedan 1980. Pärlbiet parasiterar på ängssolbi, som bara samlar pollen från blåklockor.



Blommande marker är livsviktigt för bin.



Många vildbin är beroende av öppen sandig jord för att kunna gräva bon.



Genom att gräva bort grässvålen skapas en möjlig boplatz för vildbin.

FAKTA
VÄRDARTER & PARASITER

 POLLENVÄXT: ÄNGSVÄDD	 VÄRDART: GULDSANDBI	 BOPARASIT: SILVERGÖKBBI
--	---	---

Guldsandbiet samlar bara pollen från väddväxter som ängsvädd. Silvergökbiet behöver guldsandbiet som värdart.

Känsliga specialister som är beroende av varandra

Vilda bin, eller solitärbin, bildar till skillnad från honungsbin inte samhällen. Vildbin är beroende av blommande växter som föda, och de flesta behöver öppen jord i solexponerade lägen för att bygga bon. Ofta behöver dessa finnas på väldigt nära avstånd från varandra. Honor av vildbin samlar små pollenbollar som de placerar i slutet av en grävd liten gång tillsammans med ett ägg. Marken behöver vara solbelyst och lättgrävd med sand eller grus för att bina ska kunna gräva bon. Larven är beroende av solvärme för sin utveckling och även de vuxna bina gynnas av värme.

Många av de hotade arterna samlar endast pollen från en eller ett fåtal växter inom en viss växtfamilj. Det gör dem särskilt känsliga för störningar och variation i blomtillgång.

En annan grupp av de allra mest hotade arterna gräver inte egna bon utan parasiterar på andra bin, till exempel gruppen gökbin. Parasitbina lägger sitt ägg på värdartens pollenkula. Parasitens larv kläcks först och äter upp hela kulan, samt värdartens ägg eller unga larv. De parasitiska bina är i sin tur ofta parasiter på en enda värdart, vilket gör dem ännu mera känsliga än värdarterna.

Livsmiljöerna minskar

Solöppna områden med stor blomrikedom och jordblottor blir alltmer ovanliga i landskapet. Betesdjuren minskar och tidigare betade områden växer igen. Samtidigt kan de marker som fortfarande betas istället betas för hårt, så att det saknas tillgång på blommande växter under sommaren. Det blir också alltmer ont om öppen jord, och de kvarvarande livsmiljöerna är ofta små och ligger långt ifrån varandra. Bekämpningsmedel och rationaliseringen av jordbruksmark missgynnar också vilda bin. Idag finns de hotade bi-arterna både i betesmarker, slåtterängar, vägkanter, tåkter, kraftledningsgator, samt på banvallar, militära övningsfält och tätortsnära grönytor som idrottsplatser.

Genom att skapa sandblottor och gynna blommande växter kan förutsättningarna för de vilda bina förbättras.

Inventeringar och åtgärder för att rädda vildbin

Med större kunskap om var de allra mest hotade arterna finns, fortsätter nu arbetet med att informera markägare om hotade bin på deras mark. Förhoppningsvis kan också livsmiljöerna förbättras genom olika åtgärder på de platser där bina hittats.



► Märgelsandbi

Märgelsandbiet samlar pollen från ärtväxter.



► Fransgökbi

Fransgökbiet har hittats utanför Flen, och är parasit på det hotade märgelsandbiet.



► Storfibblebi

Storfibblebiet som har fibblor som pollenväxter har hittats utanför Flen.

SVENSKA LÄDERTRYCK GÖR SUCCÉ HOS FASHIO DESIGNERMÄRKEN

De stora modehusen i Paris suktar efter hennes botaniska läderdesign men i Sverige är Carina Sohl fortfarande verksam utanför rampljuset. Carinas styrka i att driva ett framgångsrikt företag bygger på hennes uthållighet och engagemang.

– Det är otroligt mycket glädje och passion att få bygga upp och leva sin dröm, säger Carina Sohl.

Text: Almi Företagspartner Stockholm Sörmland | Foto: Carina Sohl Atelier

Carina Sohls unika läderdesign skapades när hennes intresse för natur och växter mötte konsthantverkets kreativa fingrar. Idén om att föreviga blommor och blad i läder började gro och Carina Sohl Atelier blev verklighet under 2006. Carina är verksam i en konkurrenskraftig bransch men har tack vare sin unika idé, skaparlust och driv blivit en framgångshistoria.

– Jag är väldigt envis och uthållig och ger inte upp fast det varit en hel del motgångar. Jag har hållit fast vid min ”knasiga” idé och försökt utveckla företaget. Jag tror det är lite lättare att lyckas om man har en smal och nischad produkt som riktar sig mot en tydlig målgrupp, säger hon.

Lyxigt kundklientel

Carinas läderdesign faller ett fashionabelt klientel i smaken. Stora modeskapare likt Christian Dior Couture, LVMH och Loewe utgör Carina Sohl Ateliers kundkrets.

Hennes levande design kommer inom snar framtid även smycka yachts levererade av ett nederländskt företag. Modemässan i Paris har blivit ett forum för nya exklusiva samarbeten.

– I kontakten med lyxvarumärken märkte jag ett stort intresse, jag insåg att mitt lädermaterial var unikt och att det inte fanns på marknaden sedan tidigare. Inom

lyxbranschen finns det ett ständigt behov av högt hantverkskunnande och exklusiva material, säger Carina.

Just modemässan Premiere Vision i Paris blev något av ett genombrott för Carinas verksamhet.

– De bjöd in mig och därefter har jag varje år blivit utvald att få ställa ut på VIP-området Maison d’Exceptions i Paris. Genom att återkomma till samma mässa varje år skapas en trygghet hos kunderna och efterhand bygger man upp referenser som skapar fler samarbeten och nya dörrar öppnas. Det tar tid att skapa förtroenden hos företag inom lyxindustrin, de är väldigt restriktiva och hemliga, omöjliga att få kontakt med förutom på mässor genom personliga möten där de tar kontakt med dig, säger Carina.

En hållbar skapandeprocess

För Carina var det ett självklart val att framställa sina hantverk ur ett hållbarhetsperspektiv och använda sig av naturmaterial. Hon har utvecklat en egen, miljövänlig metod att



ONABLA



CARINA SOHL ATELIER:

”Jag är väldigt envis och uthållig och ger inte upp fast det varit en hel del motgångar. Jag har hållit fast vid min ’knasiga’ idé och försökt utveckla företaget.”

trycka mönster på läder genom att använda handplockade, organiska blommor och blad. Växterna pressas ner i lädermaterialet och när dessa sedan tas bort finns där ett unikt reliefavtryck.

– Växterna plockas antingen i skogen eller precis utanför mitt köksfönster. De sköra bladen blir sedan en del i en kreativ process där jag noga placerar ut dem i väl valda konstellationer på läderbitar, säger Carina.



Företagsresan

Under flera års tid jobbade Carina med att utveckla sin idé till en konkret verksamhet. Hon är självlärd och har genom att experimentera sig fram utvecklat det organiska lädermaterialet.

– Det är otroligt mycket arbete bakom och företagsidén är så gott som ständigt närvarande i tankarna. Det är verkligen en livsstil som tar mycket tid, säger hon.

Härnäst kommer Carina att utveckla sin verksamhet genom att inleda ett samarbete med garverier i Italien och Frankrike. I framtiden hoppas hon kunna utveckla en helt egen produkt istället för enbart materialet. Egen företagsamhet är ett åtagande som ofta sliter på dygnets alla timmar för dem som kastar sig in i branschen. För Carina väger dock drömmen upp antalet jobbtimmar.

– Det är otroligt mycket glädje och passion att få bygga upp och få leva sin dröm. Det är värt allt arbete och all tid man lägger ner tycker jag.

Har du några tips till andra som vill satsa på sina idéer men inte riktigt vågar?

– Om du verkligen tror på din idé, kör på den oavsett vad andra säger. Genom envishet, tålmod och hårt arbete kan du leva din dröm, ge inte upp utan kämpa på. Jag tror att det ofta är vi själva och våra rädslor som är det största hindret. Här i Sverige har vi alla möjligheter att göra nästan vad vi vill, ta den möjligheten och satsa allt på din dröm, säger Carina.



Läs mer om Carina Sohl Atelier:
www.carinasohl.com

Sommars!

Välkomna önskar Länsstyrelsen i Södermanlands län!

STENDÖRREN 2017

Upplev naturen och den sörmländska skärgården på Stendörren i sommar.



► Visning av nya basutställningen

Start 14.00 i naturum. Cirka 15 min.

1 maj–21 juni samt 19 aug–17 sep:
lördagar och söndagar

26 juni – 18 aug: måndag–lördag

► Gratis guidningar

Start 14.15 vid naturum. Cirka 30 min.

1 maj–21 juni samt 19 aug–17 sep:
lördagar och söndagar

26 juni – 18 aug: måndag–lördag

BARNAKTIVITET FÖR HELA FAMILJEN!

► Håvning

Start 11.00. Häng med och utforska vad som döljer sig under ytan. Utrustning finns att låna.

1 maj–21 juni samt 19 aug–17 sep:
lördagar och söndagar

26 juni – 18 aug: måndag–lördag

BARNAKTIVITET FÖR HELA FAMILJEN!

► Lilla naturäventyret

Start 15.30. Vi ger oss ut på upptäcktsfärd i naturen kring naturum. Utrustning finns att låna.

1 maj–21 juni samt 19 aug–17 sep:
lördagar och söndagar

26 juni – 18 aug: måndag–lördag

► Tillfälliga utställningar

Maj– aug: "Insekternas värld"
Upplev Urban Wahsteds otroliga modeller
September: "Vår givmilda natur"
Nyköpings fotoklubb ställer ut på temat

Filmvisning om det unika havet
Östersjön av Markus Nord
Visas när du vill, gratis!

► Yogapaddling

Vill du uppleva en härlig blandning av yoga, paddling med havskajak, friluftsliv och samtidigt njuta av världens vackraste skärgård? Följ med på yogapaddling! För nybörjare såväl som vana paddlare. Max 12 deltagare/gång.

Lör 10/6 kl. 10.00–17.00

Lör 15/7 kl. 10.00–17.00

Lör 12/8 kl. 10.00–17.00

Lör 2/9 kl. 10.00–17.00

Anmälan: Mia Larsson, yogainstruktör, www.megalife.nu, 076-272 39 14, mia_message@hotmail.com alt. Grzegorz Rozik, kajakinstruktör, www.skanpol.com, 073-9532419, grzegorz.rozik@skanpol.com
Kostnad: 900 kr, då ingår fullt utrustade kajaker, instruktion i kajakpaddling, två yogapass samt lån av yogamatta.
För mer info se: www.megalife.nu



FOTO: PETRA LUNDIN

► Kajakturer

Ons 28/6 Familjetur klockan 09.30–12.00,
Prova på tur 13.00–16.00 (fika ingår)

Sön 2/7 Familjetur klockan 09.00–12.00
Prova på tur 13.00–16.00 (fika ingår)

Sön 23/7 Familjetur kl 09.30–12.00
Prova på tur 13.00–16.00 (fika ingår)

Ons 2/8 Familjetur kl 09.30–12.00
Prova på tur 13.00–16.00 (fika ingår)

Under fyra tillfällen i sommar arrangerar MerAktiv paddelturer i Stendörrens naturreservat. Turerna är anpassade för nybörjare, både barn och vuxna. Förmiddagarnas turer är lite kortare och anpassade så att även mindre barn kan följa med sina föräldrar. Större barn kan paddla egen kajak. Fokus är att komma ut och upptäcka naturen på ett lekfullt sätt. På eftermiddagarna paddlar vi lite längre och fokus här är mer på att introducera paddlingens grunder för att paddla på egen hand i framtiden.

Anmälan: info@mer-aktiv.se eller ring Tobias, 070-466 80 90, senast dagen innan.
Kostnad: 350 kr/vuxen i dubbel- eller 2+1 kajak och 500 kr/person i enmanskajak. Barn under 12 halva priset. Vi har kajaker anpassade för alla familjestorlekar. Kajak, guide och fika ingår.

För mer info: www.mer-aktiv.se

► Insektsshow

Lördag 3 juni 14.00–15.00

Urban Walhstedt, legendarisk dockmakare och insektsexpert kommer till Stendörren med sina fantastiska insektsmodeller.

På ett lekfullt sätt lär vi känna småkrypen som lever i naturen

Samarr: Studieförbundet

► Klarar du zombie-apokalypsen?

Lördag 17 juni 11.00–15.00

Har du det som krävs för att klara av 72 timmar utan vatten, el eller värme? Under dagen får du möjlighet att lära dig vad som är bra att ha hemma vid en kris. Herman Geijer, zombieöverlevnadsexpert, föreläser. Henrik Lysell ökar dina kunskaper om naturens överlevnadsvärktyg från urgamla tekniker till moderna material.

Samarr: Studieförbundet

► Guidad paddling

Onsdag 12 juli 09.30–16.30

Följ med på en paddling bland kobbar och skär. Vi kan tillsammans glida fram mellan kobbar och skär och känna vindens fläktar där himmel möter hav.

Anmälan: till Friluftsförbundet (Peter Tholse) senast 10 juli 0155-28 20 90/ peter.tholse@friluftsförbundet.se. Viss paddlingsvana krävs. Åldersgräns 15 år. Max 12 deltagare/gång.

Kostnad: 250 kr (betalning kontant på plats). Kajak, paddel, flytväst har du själv eller hyr hos någon uthyrare.

Mer info: www.naturumstendorren.se

Samarr: Friluftsförbundet

► Skärgårdsmarknad

Söndag 9 juli 10.00–15.00

Bärga hö med häst, följ med på en tur med tändkulebåt, lär dig göra rep på gammalt sätt och mycket mer. Hantverkare från trakten säljer sina produkter till dragspelsmusik och doften av nytjädad båt.

Samarr: Bälunge Hembygdsförening

► Vilse i skogen – hur gör jag nu? (Hitta vilse)

Fredag 14 juli – söndag 16 juli

UTOMHUSAKTIVITET. Civilförsvarsförbundet är på plats och ger alla barn möjlighet att lära sig mer om hur man ska göra om man råkar gå vilse. De lär även ut andra smarta saker som är bra att kunna när man är ute i naturen.

Samarr: Studieförbundet, Civilförsvarsförbundet

► Vattenskola

Torsdag 20 juli

Pass 1: 10.00–12.00

Pass 2: 13.00–15.00.

Markus Nord kommer tillbaka med den populära vattenskolan. Besök världen under ytan när vi snorklar och tittar närmare på vilka djur som lever i Östersjön. Vi lånar ut snorkel, cyklop och våtdräkt. Minimiålder 7 år. Drop in.

Samarr: Studieförbundet, naturum Västervik

► Sommarkonsert

Lördag 29 juli 12.00

UTOMHUSAKTIVITET. Kom och lyssna på The Sinfonic wind orchestra of VfL 1860 Marburg. Orkestern med 35 medlemmar är på genomresa i Sverige och stannar till på Stendörren för en dag. Aktiviteten ställs in vid regn/dåligt väder.

Samarr: Studieförbundet

► Floravandring

Söndag 6 augusti 11.00–13.00

UTOMHUSAKTIVITET. Hans Rydberg tar besökare med på en floravandring i Stendörrens naturreservat där vi hälsar på växter som lever i ängs- och hagmarker. Medtag gärna fika!

Samarr: Studieförbundet

► Livet under vattenytan

Söndag 13 augusti 11.00

Upplev livet under Östersjöns vattenyta när Karl Svanberg från Länsstyrelsen visar filmer och berättar om livet i Östersjön.

Samarr: Studieförbundet

► Familjedagen

Lördag 26 augusti 11.00–14.00

Kom och utforska livet i Östersjön, skåda fågel eller bygg en fågelholk. Prova på att paddla kajak och få fina fototips. Ta med matsäck och tillbringa en dag i naturen. Möjlighet att köpa korv att grilla finns så långt det räcker.

Samarr: Studieförbundet, Naturskyddsföreningen i Nyköping och Oxelösund, Fågelföreningen Tärnan, Hålgö kajak, Nyköpings fotoklubb Friluftsförbundet m fl.

Vernissage fotoutställning "Vår givmilda natur"

Lördag 2 september 11.00

En fotoutställning av Nyköpings Fotoklubb om allt det goda naturen ger oss och vad vi ger den tillbaka.

Samarr: Studieförbundet, Nyköpings fotoklubb

Visstuga

Lördag 9 september 15.00.

INOMHUSAKTIVITET. Kom och sjung visor tillsammans med oss när Nyköpings visstuga förlägger en av sina träffar i naturum!

Samarr: Nyköpings visstuga

► Lugn i naturen

Söndag 17 september 11.00

UTOMHUSAKTIVITET. "Kombinerar man avstressande aktiviteter med en lugnande omgivning, blir summan ett närmast oslagbart verktyg för välbefinnande". Följ med Mia Larsson ut i skogen för ett par timmars medveten närvaro. Medtag fikakorg.

Samarr: Studieförbundet, Megalife

► Inspirationsdag Hållbar konsumtion

24 september 11.00–14.00

Välkommen ut till naturum på en dag med temat hållbar konsumtion. Inspirerande föredrag och aktiviteter för barn på temat. Mer information kommer.

Samarr: Studieförbundet

Öppettider:

Maj och september: vardagar 12.00–16.00, helger 10.00–17.00. **1 oktober:** 10.00–17.00

Juni–augusti: 10.00–18.00 dagligen

Kontakta naturum: 0155-26 31 80, naturum.stendorren@lansstyrelsen.se
www.naturumstendorren.se www.facebook.com/naturumstendorren

Med reservation för eventuella ändringar i programmet.

VÄLKOMMEN UT I NATUREN

Sörmlands län rymmer en mångfald av upplevelser, så varför inte följa med på våra guidade utflykter till några av smultronställena. Nedan presenteras, i samarbete med våra kommuner i länet och ideella föreningar, många rika naturguidesupplevelser.

FOTO: SANJA KURUZOVIC



Upptäck naturen!

Du får som deltagare möjlighet att upptäcka naturen och lära dig mer tillsammans med våra kunniga guider. Majoriteten av aktiviteterna är gratis och har inga krav på att du anmäler dig i förväg. I de fall där föranmälan krävs eller aktiviteten kostar pengar står detta i programmet.

På Studieförbundet Sörmlands hemsida finns program och kalendarium. Kalendarium uppdateras kontinuerligt med nya naturguidningar vartefter de planeras, håll utkik!



Gå in på www.studieforamjandet.se/sormland för att komma till kalendarium skriv in naturguidningar 2017 i sökfältet på hemsidan.



Det går också bra och ringa kontaktperson för aktiviteten eller Studieförbundet Sörmland, Susanna Engman 0155-80 00 02, eller Länsstyrelsen, Sanja Kuruzovic 010-223 43 05.



KATRINEHOLM

Cykelutflykt till Ekenäskvarn

Lördag 10 juni kl 09.00

Följ med på en cykeltur via Vrå stenåldersby genom sörmländsk skog- och jordbruksmark. I det lantliga caféet på Ekenäs serveras hembakat och lättare lunch. Hemfärden går längs med Långhalsens södra strand. Ta med dig matsäck och dryck för hela dagen.

Anmälan senast: 5 juni

Samling: Scoutgården, Katrineholm



NYKÖPING

Nattexkursion

Måndag 5 juni kl 21.30–01.00

Den populära exkursionen med sikte på nattens sjungande fåglar med Jan Sjöstedt som ansvarig ciceron.

Samling: Vid parkeringen vid Restaurangskolan och Autoexperten utmed Spelhagsvägen, Nyköping.

Ansvariga: Jan Sjöstedt 070-572 92 32 och Ingvar Jansson, Fågelföreningen Tärnan



STRÄNGNÄS

Naturnatten på Rördrommen

Måndag 5 juni kl 20.00

Korvgrellning, kort naturvandring, vi lyssnar på fladdermöss och bekantar oss med nattflygande insekter, med mera.

Samling: Fältstationen Rördrommen
Ansvarig: Ingrid Karlsson 070-308 11 93
Naturskyddsföreningen Strängnäs



FLEN

Flens ornitologiska förening – nattexcursion

Nattsångarskådning med Tage Wahlberg

Samling: Vid Amazonplan kl 21.30
Kontaktperson: Judith Lambert 070-727 54 93

FAKTA

ALLEMANSRÄTTEN – FRIHET UNDER ANSVAR

Allemansrätten i korthet Under förutsättning att du inte stör och inte förstör när du vistas i naturen får du bland annat plocka vilda blommor, svamp och bär (Gäller inte fridlysta arter) gå, cykla, rida och åka skidor i skog och mark samt på privat väg tälta eller förtöja båt något enstaka dygn göra upp eld – men bara med största försiktighet. Vid torr väder kan det råda eldningsförbud, kontakta kommunens Räddningstjänst för information

Särskilda regler i skyddad natur

För skyddade naturområden gäller ofta särskilda föreskrifter som begränsar allemansrätten. Föreskrifterna är anpassade för att bevara de värden som finns inom respektive område så olika regler gäller för olika områden. Det kan exempelvis vara förbjudet att elda, rida eller plocka blommor och i fågel- och sälskyddsområden är det inte tillåtet att vistas under vissa tider på året.



VINGÅKER

Nattsångare i Vingåker med omnejd

Fredag 2 juni kl 21.30

Utflykt i sommarnatten för att lyssna på nattsångare

Samling för Katrineholmare: Röda Ladan för samäkning kl 21.00, det vill säga parkeringsplatsen på Drottninggatan, Katrineholm, mittemot bio Cinema

Samling för Vingåkersbor: parkeringen vid Sjövikstornet kl 21.30

Ansvarig: Lillemor Däckfors 070-684 56 33
Katrineholm-Vingåkers ornitologer



ESKILSTUNA

Vildblommans dag – blomstervandring i Vilsta naturreservat

Söndag 18 juni kl 10.00

Mångfalden av växter kring Skjulstastugan slutar aldrig fascinera. Den diskreta lilla orkidén nattviol, det graciösa gräset hässlebrodd och det näpna gökblomstret med finskurma rosa blommor är några av de växter som vi kan träffa på under vandringen.

Inga förkunskaper krävs – men alla brukar få med sig något nytt att foga till det vi visste om växter och natur tidigare. Medtag fikakorg, eller vandringen är det populärt att ta en kopp i goda vänners lag.

Samling: Skjulstastugan, Eskilstuna
Ansvarig: Mona Soneson och Håkan Gustafson, Naturskyddsföreningen Eskilstuna



FOTO: TOMMY KARLSSON

Fältgentiana i Södermanland

Nu påbörjas inventering av fältgentiana i länet. Den är en av de gräsmarksarter som minskat mest i landet sedan mitten av 1900-talet. Inventeringen är en del av det nationella åtgärdsprogrammet för fältgentiana som sträcker sig från 2015–2019.

Fältgentianan hittas ofta i de allra mest artrika gräsmarkerna, och kan vara en bra indikator på en skötsel som många andra arter också gynnas av. Minskningen av arten beror till stor del på upphörd hävd, men på senare år också på för hård eller tidig hävd som begränsar fröproduktionen.

Arten är tvåårig och dess livscykel gör att den är känslig för hur marken hävdas. Den behöver varje år producera tillräckligt med frö, fröna behöver spridas och få möjlighet att gro, groddplantorna behöver etableras och få möjlighet att utvecklas till bladrosetter.

I Södermanland förekommer två varianter av fältgentianan, tidigblommande och senblommande. Den senblommande varianten är vanligast. Lämplig skötsel skiljer sig mellan de olika varianterna.

Inventeringen ska ge svar på hur många lokaler med fältgentiana som finns i länet för den tidigblommande respektive senblommande varianten. Den ska också ge svar på hur lokalerna ser ut samt om och hur de hävdas. Inventeringsresultatet blir sedan underlag för skötselåtgärder som återupptagen och modifierad hävd.

Har du sett fältgentianan?

Känner du till en växtplats för fältgentianan? I artportalen kan du se om det är en känd växtplats. Om inte fältgentianan finns rapporterad på platsen får du gärna höra av dig med ditt tips till länsstyrelsen. Rapportera också gärna ditt fynd på artportalen.se! Är du intresserad av rådgivning kring hur du ska sköta områden med fältgentiana? Då är du också välkommen att höra av dig till länsstyrelsen.

Text: Ulrika Roos, ulrika.roos@lansstyrelsen.se

KONTAKTUPPGIFTER/ Länsstyrelsen Södermanlands län



Länsstyrelsens växel	010-223 40 00
Jordbrukarstöd/SAM Internet	0771-67 00 00
Djurskydd jourtelefon	010-223 41 50
Rovdjur jourtelefon	010-223 41 80
Rovdjursobservationer	www.skandobs.se

**Landsbyggsdirektör,
chef för Landsbyggsenheten**
Lundberg Ulrika

Fiske och vattenbruk
Blom Jimmy

Jakt och viltförvaltning
Häggström Lovisa
Varenius Johan
Åkerberg Jonas

Jordbrukarstöd
Adobati Adam
Alanko Susanna
Almquist Malin
Bergqvist Lise-Lotte
Davies Robin
Erdtman Johansson Christina
Larsson Helena
Nestor Mirjam
Servin Janni
Steen Petter
Tärning Martin

Landsbyggsutveckling
Fredriksson Klas
Lund Tove
Markne Matilda
Nilsson Malin
Petersson Jan
Pettersson Monika
Söderlund Helena

Veterinära funktionen
Jaconelli Ann, länsveterinär
Larsson Marie, länsveterinär
Estensson AnnaMaria

Förprovning av djurstallar
Thunström Kristina

Djurskydd
Berg Fredrik
Bergqvist Lise-Lotte
Eklund Jennie
Holmström Kristina
Linusson Josefina
Segerström Ulrike
Ångehult Monica

Våra e-postadresser: fornamn.efternamn@lansstyrelsen.se
(Undantag från principen kan förekomma eftersom den är gemensam för hela landet.)



LÄNSSTYRELSEN
Södermanlands län

Stora Torget 13, 611 86 Nyköping
Tel 010-223 40 00 · Fax 0155-26 71 25
E-post sodermanland@lansstyrelsen.se
www.lansstyrelsen.se/sodermanland



När du är god mot
andra, är du god
mot dig själv

B



4

FRÅGOR TILL...

...Margareta Malmquist som nyligen valdes om som ordförande på LRF Sörmlands årsstämma och som nu har varit regionordförande i fem år.



FOTO: PRIVAT

Vad anser du är de viktigaste frågorna för lantbruket i Södermanland just nu?

– Det är att lyfta den betydelse som de gröna näringarna har för alla oss i Sverige – det handlar om att skapa både energi, mat och miljö. Det gröna näringslivet har stor potential att växa i Sörmland. Det som är ett stort problem för många enskilda markägare är viltet. Här handlar det om att vi måste få en balans med viltstammarna eftersom de helt enkelt skadar för mycket av det som vi försöker producera. Personligen hoppas och tror jag mycket på Dovhjortsprojektet som är ett första steg i att få en samsyn kring hur mycket vilt vi kan ha på våra marker. Det är viktigt att tillsammans slå fast rätten att hållbart bruka vår natur och bedriva produktionsföretag i skogs- och lantbruk.

Vad ser du för utmaningar och möjligheter för landsbygdens utveckling?

– Sambandet mellan stad och land är oerhört viktigt – ibland känns det som om en del inte inser att om landsbygden skulle dö ut så dör även staden. På samma sätt

är landsbygdens tillväxt viktig för stadens tillväxt. Lantbruket är själva motorn när det gäller nya och mer miljövänliga och klimatsmarta material och produkter som exempelvis förnybar energi, byggmaterial, kläder med mycket mera. Landsbygdens företag ger hållbar tillväxt på riktigt. Jag vill lyfta den positiva andan så att landsbygden fortsätter att tro på sig själv som möjliggörare för en bättre framtid.

Gå gärna in på LRFs hemsida och läs mera om ”Det gröna näringslivet i Södermanland och dess betydelse för samhället”.

Hur ser du på regeringens nyligen presenterade livsmedelsstrategi?

– Det var oerhört viktigt att vi äntligen fick den efterlängtdade livsmedelsstrategin. Nu kan vi lyfta hur klimatsmarta svenska livsmedel är och samtligt få upp ögonen hos folk för hur vi utsätts av hård konkurrens från utländska och billigare varor som inte på långa vägar uppfyller de krav gällande mångfald, antibiotikafrihet, djurmvårdnad mm som vi levererar efter här i Sverige. Vi använder exempelvis långt mindre med växtskyddsmedel än andra länder just på grund av vårt klimat.

I det gröna näringslivet är tillväxten på riktigt. En miljon i ökad omsättning på ett livsmedelsproducerande företag ger 2,51 nya jobb. Genomsnittet för hela det svenska näringslivet är 1,42 nya jobb.

Merparten av länets tillväxt tillfaller det egna länet då jordbruksföretagen finns kvar i länet. Därför hoppas jag också att vi i LRF kan vara en positiv kraft i skapandet av en regional livsmedelsstrategi eftersom det är på våra marker som de här livsmedlen ska produceras.

Vad har du för smultronställe i Södermanland och hur kopplar du av på sommaren när du kan vara ledig?

– Jag behöver inte resa långt bort för att trivas. Jag njuter av att vara hemma och sköta om min älskade gård och umgås med min familj som ger mig styrka och trygghet. I min skog med vindlande stigar kan jag koppla av tillsammans med mina hundar och där får jag mitt andningshål mellan uppdragen. Om jag är ledig på sommaren så har jag en skogssjö som är mitt superställe där jag kan sitta med kaffekorgen i solnedgången.



LÄNSSTYRELSEN
Södermanlands län

Stora Torget 13, 611 86 Nyköping
Tel 010-223 40 00 · Fax 0155-26 71 25
E-post sodermanland@lanstyrelsen.se
www.lanstyrelsen.se/sodermanland