

Naturvårdsenheten

Se sändlista

## **BESLUT OM REVIDERING AV KORVGRUND M. FL. DJURSKYDDSSOMRÅDE**

### **Beslut**

Länsstyrelsen beslutar med stöd av 7 kap 12 § miljöbalken (1998:808) om ändring av beslut om och föreskrifter för Korvgrund m.fl. djurskyddsområde (beslut 2009-12-14, dnr 511-18943-08 samt 21FS 2009:108).

Korvgrund m.fl. djurskyddsområde bildades 1999 och har sedan reviderats 2009. Beslutet är i behov av kompletteringar och förtydliganden. Förändringarna är framförallt av redaktionell karaktär. Föreskrifterna som gäller förvaltningen har förändrats något och beslutet har förtydligats.

När detta beslut vinner laga kraft kommer tidigare beslut och föreskrifter gällande Korvgrund m.fl. djurskyddsområde från 1999-11-04 (dnr 231-5441-99, dossnr 00-001-008) och 2009-12-14 (dnr 511-18943-08, dossnr 84-248) att upphöra att gälla och ersättas med nytt beslut och nya föreskrifter enligt nedan.

Länsstyrelsen förklarar med stöd av 7 kap 12 § miljöbalken (1998:808) det område som avgränsas på bifogad karta (bilaga 2) som djurskyddsområde. För att säkerställa syftet med djurskyddsområdet förordnar Länsstyrelsen att nedanstående föreskrifter ska gälla.

Länsstyrelsen beslutar med stöd av 10 § förordningen om områdesskydd (1998:1252) att Länsstyrelsen ska vara förvaltare av Korvgrund m.fl. djurskyddsområde och att nedanstående förvaltningsföreskrifter ska gälla.

För området gäller följande föreskrifter:

- Förbud för allmänheten och för markägare att lägga till vid eller beträda öarna Korvgrund, Skottstenarna och Remmarharet (se bilagda kartor) under perioden 1 april - 31 juli.

- Förbud för allmänheten och för markägare att under ovan angivna tidsperiod ankra eller uppehålla sig inom 100 m från öarna Korvgrund, Skottstenarna och Remmarharet (se bilagda kartor).

Förbudet gäller ej för:

- Statlig eller kommunal tjänsteman under tjänsteutövning.
- Yrkesfiskare under yrkesutövning.
- Jägare som efter samråd med eller på uppdrag av Länsstyrelsen bedriver jakt på mink.

För området gäller följande förvaltningsföreskrifter:

- Djurskyddsområdet ska vara utmärkt med skyltar som anger för vilken period och för vilket område som beträdnadsförbudet gäller. Skyltarna placeras på ön och ska vara väl synliga från vattnet.
- Länsstyrelsen ska vara naturvårdsförvaltare och bedriva tillsyn i djurskyddsområdet.

### Uppgifter om djurskyddsområdet

Benämning:	Korvgrund m.fl. djurskyddsområde
NVR-id:	2004450
Kommun:	Hudiksvalls kommun
Karta:	Ekonomisk karta 16H 1h, 16H 2h
Lägesbeskrivning:	Ca 7 km OSO om Strömsbruk. Se bifogad översiktskarta (bilaga 1)
Centrumkoordinater (Rikets nät, RT 90):	X: 66859938 Y: 1585773
Gräns:	Se bifogad beslutskarta (bilaga 2), gränsen är markerad med den punktstreckade linjen.
Fastigheter och markägare:	Aspe 2:30, Statens Fastighetsverk Box 2263 103 16 Stockholm
Förvaltare:	Länsstyrelsen

## Syfte

Syftet med Korvgrund m.fl. djurskyddsområde är att skydda och bevara den värdefulla faunan av häckande och rastande fåglar. Mer specifikt är syftet att skydda och bevara öarnas kolonier med häckande tordmule, tobisgrissla, silltrut och silvertärna samt övriga häckande fåglar som roskarl och ejder. Störningar från människor ska minimeras under den tid på året då sjöfåglar häckar på Korvgrund, Skottstenarna och Remmarharet genom att beträdnadsförbud då ska gälla.

## Områdesbeskrivning

Cirka 5 kilometer från fastlandet i nordligaste delen av Hudiksvalls kommun ligger tre mindre skär, Korvgrund, Skottstenarna och Remmarharet. Korvgrund består till hälften av en kalspolad klippvägg och till hälften av grusigt, stenigt och blockigt material som svallats fram ur moränen. Skottstenarna och Remmarharet består främst av svallad morän. Öarna är vegetationsfattiga men tallbuskage har börjat etablera sig på Korvgrund. För att gynna de häckande tordmularna vore det önskvärt att ta bort dessa tallar.

Alla tre öar är mycket viktiga lokaler för häckande sjöfåglar. Främst märks länets största koloni av tordmule på Korvgrund och Skottstenarna. 2007 räknades 295 par tordmule på Korvgrund. Tobisgrissla häckar med i storleksordningen 20 – 60 par på respektive ö. Det häckar gott om vitfågel på alla öar med framförallt stora antal häckande silltrut med i storleksordningen 70 – 100 par totalt. Även gråtrut, havstrut, fiskmåsar och silvertärna häckar med relativt stora antal i djurskyddsområdet. Utöver dessa fåglar häckar även ett flertal andra fågelarter på öarna som till exempel kustlabbar, roskarl och ejder.

## Skälen för Länsstyrelsens beslut

Korvgrund, Skottstenarnas och Remmarharets häckfågelfauna är värdefull och skyddsvärd. Under fåglarnas häckningstid och framförallt då fåglarna ruvar på sina ägg är de känsliga för störningar från människor. Om fågelkolonierna drabbas av flera upprepade eller långvariga störningar riskerar häckningarna att avbrytas eller misslyckas.

Länsstyrelsen förespråkar att skyddszonen runt häckfågelkolonierna som skyddas genom djurskyddsområden ska vara 100 m. Detta är också den skyddszon som ska gälla för Korvgrund m.fl. djurskyddsområde.

Förbudstiden som ska gälla för djurskyddsområdet är 1 april – 31 juli. I rapporten "Kustfåglar i Gävleborg 2007 (Länsstyrelsen Gävleborg, Rapport

2009:10) finns en beskrivning över när på säsongen olika sjöfåglar normalt påbörjar och avslutar sina häckningar.

### **Ärendets handläggning**

Korvgrund m.fl. djurskyddsområde inrättades 1999. Under 2007 utförde Gävleborgs Läns Ornitologiska Förening en kustfågelinventering på uppdrag av Länsstyrelsen. I samband med inventeringen gjordes även en översyn av djurskyddsområdena, bland annat med avseende på förbudstiderna. Under 2009 reviderade Länsstyrelsen beslutet för Korvgrund m.fl. djurskyddsområde. Detta beslut behövde korrigeras på ett antal punkter. Ett nytt förslag till beslut för Korvgrund m.fl. djurskyddsområden skickades på remiss den 3 juni 2010.

Ett antal remissvar har kommit in till Länsstyrelsen. Skogsstyrelsen, Fastighetsverket, Kustbevakningen, Sjöfartsverket och Hudiksvalls kommun har inget att erinra mot beslutet. Fiskeriverket har inget att erinra eftersom beträdnadsförbudet inte gäller för yrkesfiskare.

Producentorganisationen Gävlefisk och Gävleborgs läns Fiskareförbund anser att behovet av fågelskyddsområdet saknas eftersom den mänskliga aktiviteten i skärgården har minskat och att arter som gråtrut och storskarv saknar skyddsbehov.

### **Länsstyrelsens bedömning**

Enligt 1 kap. 1 § miljöbalken ska densamma tillämpas så att bland annat värdefulla natur- och kulturmiljöer skyddas och vårdas och att den biologiska mångfalden bevaras.

Av 7 kap. 12 § miljöbalken framgår det att om det utöver förbud enligt 8 kap. 1 och 2 §§ eller förbud och begränsningar enligt jakt- och fiskelagstiftningarna behövs särskilt skydd för en djur- eller växtart inom ett visst område, får Länsstyrelsen eller kommunen meddela föreskrifter som inskränker rätten till jakt eller fiske eller allmänhetens eller markägarens rätt att uppehålla sig inom området.

Länsstyrelsen bedömer att Korvgrund m.fl. djurskyddsområde har så höga naturvärden att tidigare angivna förbud behövs för att särskilt skydda fågellivet inom området. Det är därför enligt Länsstyrelsens uppfattning nödvändigt att området i enlighet med 1 kap. 1 § miljöbalken skyddas som djurskyddsområde enligt 7 kap. 12 § miljöbalken.

Vid avvägning enligt 7 kap. 25 § miljöbalken bedömer Länsstyrelsen att de positiva effekterna av beslutet för den biologiska mångfalden är stora och

överväger de negativa effekterna, dels för allmänheten och dels för berörda fastighets- och sakägare, samt att föreskrifterna motsvarar behovet av skydd för att syftet med djurskyddsområdet ska uppnås.

### **Upplysningar**

Länsstyrelsen ska bedriva tillsyn över djurskyddsområden.

Enligt 29 kap. 2a § miljöbalken gäller bland annat att brott mot föreskrift som meddelats enligt 7 kap. 12 § miljöbalken kan medföra straffansvar.

Länsstyrelsen får enligt 9 § förordningen om områdesskydd (1998:1252) meddela dispens från ovannämnda förbud i de fall särskilda skäl föreligger.

Jakträttsinnehavare har rätt att, efter anmälan till Länsstyrelsen, bedriva jakt efter mink i enlighet med bestämmelserna i jaktförordningen (1987:905) även när beträdnadsförbud gäller.

### **Hur man överklagar**

Detta beslut kan överklagas hos regeringen. Se bilaga 4 om hur man överklagar.

Beslut i ärendet har fattats av landshövding Barbro Holmberg. I den slutliga handläggningen har även deltagit enhetschef Ann Gudéhn, jurist Heidi Sundgren, biolog Helena Persson och biolog Andreas Wedman, den sistnämnda föredragande.

Barbro Holmberg

Andreas Wedman

Deltagit:  
Ann Gudéhn  
Heidi Sundgren  
Helena Persson

**Bilagor:**

1. Översiktskarta
2. Beslutskarta
3. Sändlista
4. Hur man överklagar



## Korvgrund m.fl. djurskyddsområde Översiktskarta



Bakgrundskarta: Vägkartan

Centrumkoordinater X: 6859938 Y: 1585773

Skala 1:100 000



Korvgrund m.fl. djurskyddsområde



© Lantmäteriet, 2010. Ur GSD-vägkartan ärende 106-2004/188-X

Postadress

Besöksadress

Telefon

Faxnummer

E-post adress

Länstyrelsen  
801 70 Gävle

Borgmästarplan

026-17 10 00

026-17 13 16

gavleborg@lansstyrelsen.se



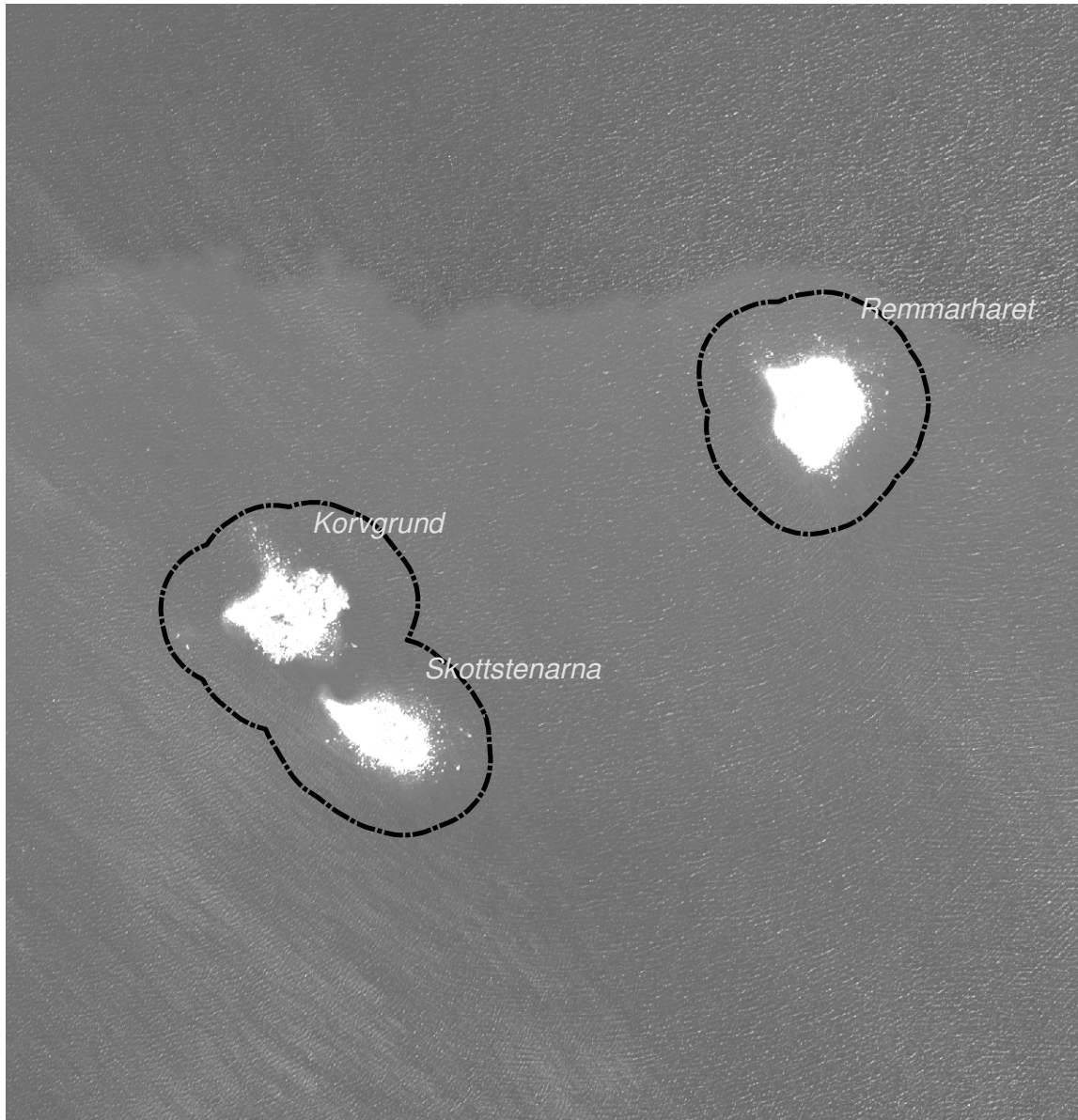
Länsstyrelsen  
Gävleborg

Beslut  
2010-12-06

Dnr 511-860-10  
84-248

Bilaga 2

## Korvgrund m.fl. djurskyddsområde Beslutscharta



Bakgrundskarta: Ortofoto

Beslutscharta för Korvgrund m.fl.  
djurskyddsområde

Centrumkoordinater X: 6859938 Y: 1585773

Skala 1:10 000



Gräns för djurskyddsområde

0 100 200 400 600 800 1 000 Meter



© Lantmäteriet, 2010. Ur GSD-produkter ärende 106-2004/188-X

Postadress

Besöksadress

Telefon

Faxnummer

E-post adress

Länsstyrelsen  
801 70 Gävle

Borgmästarplan

026-17 10 00

026-17 13 16

[gavleborg@lansstyrelsen.se](mailto:gavleborg@lansstyrelsen.se)



## HUR MAN ÖVERKLAGAR

Om Ni vill överklaga detta beslut skall Ni göra det *skriftligen* hos **Regeringen, miljödepartementet**.

Brevet med överklagandet skall dock lämnas eller skickas till Länsstyrelsen, 801 70 Gävle.

Skrivelsen med överklagandet måste ha kommit in till Länsstyrelsen inom tre veckor från den dag Ni fick del av beslutet.

Om överklagandet kommer in för sent kan det inte tas upp till prövning.

Ni skall i överklagandet ange vilket beslut Ni överklagar, vilken ändring Ni vill ha och vilka skäl Ni har för ändringen.

Ange Ert namn samt skriv under överklagandet.

Vill Ni veta mera om hur man överklagar kan Ni ta kontakt med Länsstyrelsen, telefon 026-171000.

## UPPLYSNINGAR

Regeringen prövar efter överklagande beslut av statliga myndigheter i frågor som rör bildande av naturreservat, utom frågor om ersättning, (18 kap 1 § miljöbalken).

Naturvårdsverket, Riksantikvarieämbetet, Skogsstyrelsen och Fiskeriverket får överklaga beslut om bildande av naturreservat (40 § förordningen om områdesskydd enligt miljöbalken m.m.).

Beslut om bildande av naturreservat får även överklagas av den som domen eller beslutet angår, om avgörandet har gått honom eller henne emot samt den myndighet, kommunala nämnd eller annan som enligt vad som är särskilt föreskrivet i balken eller i föreskrifter meddelade med stöd av balken har rätt att överklaga. Denna paragraf innebär inte någon inskränkning av rätten att överklaga enligt bestämmelser i rättegångsbalken (16 kap 12 § miljöbalken).