



BILDANDE AV GRÖNTJÄRNS NATURRESERVAT

Beslut

Med stöd av 7 kap. 4 och 5 §§ miljöbalken (1998:808) beslutar länsstyrelsen att förklara det område som avgränsas på karta enligt bilaga 1 och 2, med de gränser som slutligen märks ut i fält, som naturreservat. Länsstyrelsen beslutar samtidigt med stöd av 7 kap. 7 § miljöbalken att upphäva beslutet från 1978-11-13 (dnr 11.121-3620-76, 61-206). Naturreservatets namn ska liksom tidigare vara Gröntjärns naturreservat.

För att tillgodose och uppnå syftet med naturreservatet beslutar länsstyrelsen med stöd av 7 kap. 5, 6 och 30 §§ miljöbalken samt 22 § förordningen (1998:1252) om områdesskydd enligt miljöbalken m.m. att upphäva föreskrifterna för Gröntjärns naturreservat (21FS 1978:154) enligt ovannämnda beslut genom att förordna att nedan angivna föreskrifter ska gälla för reservatet (se Föreskrifter för naturreservatet samt karta i bilaga 3).

Slutligen beslutar länsstyrelsen med stöd av 3 § förordningen om områdesskydd enligt miljöbalken m.m. att upphäva skötselplanen enligt ovannämnda beslut och fastställa reviderad skötselplan enligt bilaga 4 för naturreservatets långsiktiga vård. Förvaltare för naturreservatet ska även fortsättningsvis vara länsstyrelsen.

Förevarande beslut träder i kraft när det vinner laga kraft och det ersätter därmed tidigare beslut, varvid tidigare beslut, föreskrifter och skötselplan upphör att gälla. Beslutet riktar sig till var och en, fastighetsägare och innehavare av särskild rätt, vars rättigheter att använda mark- och vattenområden berörs inom reservatsområdet. Föreskrifterna enligt punkten C om rätten att färdas och vistas inom naturreservatet och om ordningen i övrigt inom naturreservatet träder dock i kraft den dag som framgår av kungörelsen i länets författningssamling, varvid tidigare föreskrifter upphör att gälla, och dessa föreskrifter gäller därvid enligt 7 kap. 30 § andra stycket miljöbalken omedelbart, även om de överklagas.

Uppgifter om naturreservatet

Benämning:	Gröntjärns naturreservat
NVR-id:	21-2000700
Kommun:	Ljusdal och Hudiksvall
Lägesbeskrivning:	17 km NNO Ljusdal, se bifogad översiktskarta (bilaga 2)
Centrumkoordinater (SWEREF99 TM):	E: 563458 N: 6871706
Gräns:	Se bifogad beslutskarta (bilaga 1), gränsen är markerad med den svarta streckade linjen
Fastigheter och markägare:	Staten genom Naturvårdsverket. Förrättning ej klar. Vid beslutsdatum delar av Sjöbo 1:8, Sjöbo 3:10, Sjöbo 3:18, Sjöbo 3:19, Sjöbo 5:3 och Västerstråsjö 4:3, Västerstråsjö 3:3.
Areal (från VIC Natur):	Total areal 149,7 ha Landareal 128,8 ha Produktiv skogsmark 123,6 ha
Förvaltare:	Länsstyrelsen
Friluftsliv:	Området är av mycket stort intresse för friluftslivet.

Syftet med naturreservatet

Syftet med naturreservatet är att bevara den biologiska mångfalden, och att vårda och bevara värdefulla naturmiljöer och livsmiljöer för skyddsvärda arter samt att tillgodose friluftslivets behov av områden. I detta ingår att skydda områdets hydrologiska och geologiska särdrag samt att bibehålla en tilltalande naturmiljö och landskapsbild. Mer specifikt är syftet att bevara ett geologiskt intressant område som innefattar värdefulla livsmiljöer, framför allt sjöar med märkliga hydrologiska förhållanden samt delvis naturskogsartad skog. Strukturer som vattenståndsfuktuationer, död ved och gamla träd ska förekomma i för livsmiljöerna gynnsam omfattning. De typiska växt- och djursamhällen som är karakteristiska för dessa livsmiljöer ska ha

gynnsamt tillstånd*. Den skyddsvärda arten mosippa (*Pulsatilla vernalis*) ska ha gynnsamt tillstånd. Det ska finnas möjlighet för besökare att uppleva naturen i området.

Syftet ska nås genom att:

- Områdets naturvärden bibehålls genom att ingrepp som påverkar dess hydrologi, geologi och geomorfologi förbjuds
- Inget skogsbruk bedrivs i området
- Exploateringar och arbetsföretag förhindras i området
- Skogen i naturreservatet i huvudsak tillåts att utvecklas fritt genom naturliga processer
- Naturvårdsbränning genomförs där så är lämpligt
- Området görs tillgängligt för friluftslivet genom anläggningar och informationsinsatser

Skäl för beslutet

Gröntjärns naturreservat ligger i ett område med unik kvartärgeologi och mycket höga geologiska och hydrologiska värden. Området kring Gröntjärn utgörs av ett isälvsdelta med flera dödishålor. Isälvsdeltat, som fungerar som ett naturligt grundvattenmagasin, ligger i en relativt smal dalgång omgiven av branta berg och sträcker sig i väst-östlig riktning. I dalgångens mitt ligger Hennanåsen och på dess sidor ligger mindre parallella åsar och åsnät. Större delen av dalen utgörs av ett deltaplan med dödisgropar, uppbyggt nästan till högakustenlinjen, och avslutas österut med en tydlig deltaslutning i dalmynningen. Reservatets två större sjöar, Gröntjärn och Stråsjö-Långtjärn utgörs av just sådana dödisgropar.

Gröntjärn är den av sjöarna som rönt störst uppmärksamhet på grund av sina naturliga variationer i vattenståndet med en amplitud på mer än 13 meter. Sjön saknar såväl ytliga tillflöden som utlopp och dess vattenstånd står därmed i direkt förhållande till grundvattennivån. En tydlig effekt av sjöns varierande vattenstånd är att dess branta sandstränder i princip saknar högre vegetation. Avrinningen från sjön sker genom dränering via sjöns botten och vattnet strömmar sedan som grundvatten i den vattengenomsläppliga isälvsavlagringen österut till Gladbäcken där en av de största källorna i Hälsingland finns.

* =Gynnsamt tillstånd (på objektsnivå) är jämförbart med begreppet gynnsam bevarandestatus. Vad som menas med gynnsam bevarandestatus definieras i 16 § förordningen om områdesskydd enligt miljöbalken m.m.

Området runt sjöarna består till stor del av magra tallhedar med ris- och lavvegetation. I de lägre liggande delarna runt tjärnarna och dödisgroparna är vegetationen rikare med inslag av gran och björk. Området är påverkat av modernt skogsbruk men har ändå i stora delar kvar en naturskogsartad karaktär. Inom reservatet finns höga botaniska värden med bland annat rik förekomst av mosippa. Vidare återfinns här arter som knärot, fjällnejlika, getrams, getväppling och knutarv. Bitvis uppvisar skogen höga naturvärden med ett olikåldrigt trädskikt och tämligen rikligt med liggande och stående död ved samt förekomst av grova björkar och aspar. Här växer ovanliga vedlevande arter som stor aspticka, lunglav och tallticka. De skyddsvärda och brandgynnade vedskalbaggarna raggbock och skrovlig flatbagge förekommer också. På senare år har området med isälvsavlagringar i och omkring Gröntjärn även uppmärksammats som en mycket god lokal för marksvampar. Särskilt väl representerade är sådana arter som är beroende av skoglig kontinuitet och ljusöppna marker, och som missgynnas av kalavverkning och markberedning.

Gröntjärn är ett mycket populärt besöksmål och är ett av de mest välbesökta naturreservaten i länet. I reservatet finns markerade leder, vindskydd, rastplatsanordningar, en skogshuggarkoja och en parkering med toalett- och sofaciliteter.

I och med att det gamla beslutet upphävs och förevarande beslut träder i kraft förstärks möjligheterna att bevara områdets unika natur- och upplevelsevärden. Det nya beslutet innebär ett ökat skydd och möjlighet till skötsel av den ingående skogsmarken, vars naturvärden uppmärksammats först på senare år. Detta möjliggör också förbättringar för friluftslivet, inte minst genom att området genom besöksentréns utformning tillgängliggörs för en större grupp besökare.

Föreskrifter för naturreservatet

Föreskrifterna under A och C nedan utgör inte hinder för förvaltaren av naturreservatet eller av förvaltaren utsedd uppdragstagare att utföra de åtgärder som behövs för att uppnå syftet med naturreservatet, som framgår av föreskrifterna B1-B7 nedan och som preciseras i fastställd skötselplan. Inte heller utgör föreskrifterna hinder för länsstyrelsen eller av länsstyrelsen utsedd uppdragstagare att utföra inventeringsverksamhet, nödvändig insamling av bestämningsmaterial, eller annan dokumentation av växt- och djurliv, andra naturförhållanden och friluftsliv inom naturreservatet.

Föreskrifterna utgör inte hinder för normalt underhåll av befintliga vägar och Stråsjöleden/Bratthedsleden, som går genom området.

A. Föreskrifter enligt 7 kap. 5 § miljöbalken om inskränkningar i rätten att använda mark- och vattenområden

Utöver vad som gäller enligt andra författningar är det förbjudet att

1. avverka träd eller buskar, eller att ta bort eller upparbeta dött träd eller vindfälle,
2. uppföra, anlägga eller förändra byggnad, brygga, bro, mast, antenn, torn, campingplats, luft- eller markledning, stängsel, hägnad eller annan anläggning,
3. anlägga väg, stig, vandringsled eller parkeringsplats,
4. bedriva vattenverksamhet, som t.ex. att utföra vattenreglering, leda bort vatten eller på annat sätt påverka områdets hydrologi,
5. bedriva täkt, anordna upplag, borra, mejsla, måla, spränga, gräva, schakta, dämna, tippa, fylla ut, dika, dikesrensa, muddra, eller på annat sätt förändra eller skada mark och block,
6. bedriva mineralutvinning,
7. använda eller sprida kemiska och biologiska bekämpningsmedel, kalk, gödselmedel eller växtnäringsämnen,
8. framföra motordrivet fordon annat än på väg som är avsedd för motorfordonstrafik,
9. sätta upp tavla, plakat, affisch, skylt eller göra inskrift,
10. plantera in eller sätta ut växt- eller djurart,
11. upplåta mark för organiserade tävlingar till annan än den som har Länsstyrelsens tillstånd till sådan tävling,
12. upplåta mark för militära övningar,

Föreskrift 8 ovan utgör inte hinder för äldragare eller liknande som behövs för uttransport av större vilt från området vid den jakt som är tillåten i naturreservatet. Uttransporten ska ske på så sätt att skador på mark och vegetation minimeras.

Föreskrift 9 ovan utgör inte hinder uppsättning av tillfälliga skyltar i samband med jakt den jakt som är tillåten i reservatet, eller i samband med tillståndsgiven organiserad tävling.

B. Föreskrifter enligt 7 kap. 6 § miljöbalken om förpliktelser för ägare och innehavare av särskild rätt till fastighet att tåla visst intrång

För att tillgodose syftet med naturreservatet förpliktigas ägare och innehavare av särskild rätt till fastighet att tåla följande intrång.

1. Utmärkning av naturreservatets gräns enligt Naturvårdsverkets anvisningar.
2. Uppsättning och underhåll av informationstavlor.
3. Anläggning och underhåll av tillgänglighetsanläggningar inom föreskriftsområde 1 (se karta, bilaga 3) så som parkering med toalett- och sopbyggnad, informationshub, gångstig med ledstång, rastplats med eldstad och vindskydd.
4. Anläggning och/eller underhåll av markerade vandringsleder med ledvisningsskyltar, rastplatser med vindskydd och eldstad samt underhåll av en skogshuggarkoja, enligt karta bilaga 3.
5. Genomförande av naturvårdsinriktade restaureringsåtgärder (av engångskaraktär) så som naturvårdsbränning för att öka andelen död ved, gynna mosippa och främja tallföryngring, där så är möjligt inom föreskriftsområde 2, enligt karta bilaga 3.
6. Genomförande av återkommande skötselåtgärder så som buskröjning, bearbetning av marken och småskalig bränning för att skapa blottade jordytor, för att gynna mosippa på platser där arten förekommer.
7. Undersökning och dokumentation av växt- och djurliv, andra naturförhållanden och friluftsliv.

C. Föreskrifter enligt 7 kap. 30 § miljöbalken om rätten att färdas och vistas inom naturreservatet samt om ordningen i övrigt inom naturreservatet

Utöver vad som gäller enligt andra författningar är det förbjudet att

1. framföra motordrivet fordon annat än på väg som är avsedd för motorfordonstrafik,

2. Framföra motordriven farkost på vatten,
3. Ta ved. Eldning är endast tillåten på anvisad plats och med utlagd eller medhavd ved.
4. Tälta eller ställa upp husvagn eller husbil.
5. bryta kvistar, fälla eller på annat sätt skada levande eller döda stående eller omkullfallna träd och buskar,
6. skada, plocka eller samla in växter, svampar och lavar,
7. klättra i boträd, uppehålla sig nära rovfågelbo, lya eller gryt, samla in djur eller på annat sätt skada eller störa djurlivet,
8. sätta upp tavla, plakat, affisch, skylt eller göra inskrift,
9. skada fast föremål eller ytbildning, så som att omlagra eller bortföra sten, gräva, eller därmed jämförligt,
10. rida och cykla annat än på vägar avsedda för motortrafik,
11. utan länsstyrelsens tillstånd använda området för organiserade tävlingar,
12. använda området för militära övningar.

Föreskrift 4 ovan utgör inte hinder för uppställning av husbil eller husvagn enstaka natt på befintlig parkeringsplats.

Föreskrift 6 ovan utgör inte hinder för plockning för eget behov av sådana bär, matsvampar och växter som inte rödlistade.

Föreskrifterna 1, 7 och 8 ovan utgör inte hinder för innehavare av särskild rätt i samband med den jakt som är tillåten i naturreservatet.

Föreskrift 7 utgör inte hinder för tillåtet fiske.

Föreskrift 8 utgör inte hinder för tillfällig skyltning i samband med tillståndsgivna organiserade tävlingar enligt föreskrift 11.

Andra bestämmelser som gäller för området

Området ligger inom Sandviksmoarna, som är samrådsområde enligt länsstyrelsens beslut från 1976-12-20 (dnr 11.1292-3621-76). Inom

Samrådsområdet krävs samråd för arbetsföretag som kan komma att väsentligt ändra naturmiljön eller områdets topografi och landskapets allmänna karaktär. I detta ingår bland annat nybyggnad, husbehovstäkt, schaktning, dikning, fyllning, väg- eller ledningsbyggnad, slutavverkning utan ställande av fröträdkärm, samt gödning.

Bakgrund

Gröntjärns naturreservat bildades 1978. Ett förslag till ny skötselplan för reservatet arbetades fram under slutet av 2005 och början av 2006. I samband med detta aktualiserades behovet av att också revidera reservatsbeslutet. Ett förslag till nytt beslut och skötselplan skickades ut på remiss den 30 juni 2006. Bergvik Skog AB motsatte sig detta förslag eftersom det innebär att markanvändningen inom naturreservatet skulle försvåras avsevärt men utan att ge dem ersättning. Bergvik Skog AB menade därför att staten borde lösa in skogen. Länsstyrelsen instämde i att syftet med naturreservatet krävde ett förbud mot skogsbruk och började arbetet med att lösa in skogen. I samband med detta minskades naturreservatets yttergräns eftersom skogen i några delar av det ursprungliga naturreservatet bedömdes sakna särskilda naturvärden. Skogen värderades under 2007 av NAI Svefa AB.

I februari 2009 remitterades ett nytt förslag till beslut och skötselplan för Gröntjärns naturreservat och kritik mot minskningen av reservatet kom in. Länsstyrelsen beslutade med anledning av detta att inte minska reservatets areal och gjorde en ny bedömning av skogsmarkens värden. Slutsatsen blev att tallskogen visserligen inte till övervägande delen utgörs av naturskog men att den har stort värde för besökarnas helhetsintryck av naturreservatet. Dessutom är arealen skyddad tallskog på isälvsediment ytterst liten i länet. Länsstyrelsen bedömde därför att det var motiverat att lösa in skogen inom hela det befintliga naturreservatet och därmed förbjuda skogsbruk i hela området. Eftersom markåtkomsten i detta område endast kunde lösas med bytesmark pausades arbetet med att ta fram ett nytt beslut och skötselplan.

I samband med det nationella arbetet med markbytespaketet ESAB (Ersättningsmark i Sverige AB) har arbetet åter tagit fart och bytesaffärer har genomförts med de båda markägarna Holmen Skog AB och Bergvik Skog AB. I väntan på att markåtkomsten skulle kunna lösas har området inventerats ytterligare, och naturvärden som stärker behovet av att skydda skogsmarken i sin helhet har återfunnits. Behovet av naturvårdsbränning för att öka andelen död ved i området har uppmärksamats efter att en inventering av skyddsvärda vedskalbaggar genomfördes under år 2014. Naturvårdsbränning skulle även gynna tallföryngring samt innebära en för vissa kärlväxter och marksvampar gynnsam markstörning.

Även områdets limniska värden har inventerats i denna period och bidragit med värdefull information om områdets sjöar, vilka beskrivs i reservatets skötselplan, bilaga 4.

Förändringar i förhållande till tidigare beslut

Revideringen av beslut, föreskrifter och skötselplan för Gröntjärns naturreservat har utgått från nuvarande förutsättningar och kunskapsläge för området. Det reviderade beslutet har också anpassats till nu gällande lagstiftning och riktlinjer. Naturreservatets syfte har omformulerats och preciserats, men syftet följer i allt väsentligt ändamålet med naturreservatet så som det formulerades då naturreservatet bildades, dock med adekvata tillägg för att också täcka in de naturvärden som uppmärksammats på senare år. Flera föreskrifter har förtydligats och gjorts mer utförliga. Följande föreskrifter innebär en skärpning jämfört med det gamla beslutet: A 1, C 7-9, C 11 och C 12. Utöver ovanstående har B-föreskrifter införts, vilket förtydligar det intrång som markägaren skall tåla, relativt mot den äldre skrivning som endast hänvisade till reservatets skötselplan.

Två föreskrifter från det gamla beslutet är borttagna:

- Enligt § 8 Naturvårdslagen var det tidigare förbjudet att ”i kommersiellt hänseende utnyttja marken på sätt som väsentligen strider mot syftet med reservatet”. I och med att sådant nyttjande av området strider mot andra föreskrifter i det nya beslutet, och dessa föreskrifter gäller oavsett om syftet är kommersiellt eller inte kan denna föreskrift tas bort utan att det faktiska skyddet av områdets värden förändras.
- Förbudet jämlikt 10 § naturvårdslagen mot att göra upp öppen eld har tagits bort i det nya beslutet. Då förvaltningen av området framledes innebär att två eldplatser iordningställs och ved tillhandahålls görs bedömningen att ett totalt eldningsförbud inte längre är motiverat för att tillgodose syftet med reservatet. Att tillåta eldning på angiven plats och med tillhandahållen eller medhavd ved ligger också i linje med att området har mycket höga värden för friluftslivet, något som också framhålls i det äldre beslutet och följaktligen bedöms ligga i linje med såväl det äldre som det nuvarande syftet med att skydda området.

För föreskrift C 4 införs ett undantag om att ställa upp husbil eller husvagn enstaka natt på befintlig parkeringsplats. Denna parkeringsplats har tidigare legat utanför naturreservatet men kommer nu att införlivas i reservatet. Detta undantag innebär därmed ingen lättnad i jämförelse med de äldre föreskrifterna i och med att uppställning av husbil eller husvagn även fortsättningsvis blir förbjudet inom den yta som de gamla föreskrifterna gäller.

Eftersom skogsbruk förbjuds i och med att detta beslut fattas, som en följd av att ytterligare naturvärden har uppmärksammats i området, skiljer sig den nya skötselplanen väsentligt från den äldre. Skötselplanen ligger dock i linje med syftet med reservatet, vilket i allt väsentligt är oförändrat eller innebär ett starkare skydd.

Ärendets beredning

Det tidigare pausade arbetet med att revidera beslut och skötselplan återupptogs i samband med att markåtkomsten för området löstes genom ESAB-paketet. I samband med ESAB-paketet kunde skogsmarken lösas in. Avtal tecknades med Bergvik i juni 2014 och med Holmen Skog AB den 2 oktober 2014.

Förbudet mot att avverka träd eller buskar, eller att ta bort eller upparbeta dött träd eller vindfälle, medför att pågående markanvändning avsevärt försvåras inom berörda fastigheter. Överenskommelse om ersättning enligt 34 § förordningen om områdesskydd enligt miljöbalken m.m. och enligt 31 kap. miljöbalken har därför träffats med berörda sakägare.

I enlighet med vad som sägs i 4 och 5 §§ förordningen (2007:1244) om konsekvensutredning vid regelgivning, samt Naturvårdsverkets riktlinjer för hantering av befintliga beslut har Länsstyrelsen gjort en utredning av konsekvenserna av föreskrifterna enligt 7 kap. 30 § miljöbalken. Vid utredningen har Länsstyrelsen funnit att regleringen överensstämmer med de skyldigheter som följer av Sveriges anslutning till Europeiska unionen, samt att den innebär inga eller mycket begränsade kostnadsmissiga och andra konsekvenser.

Beslut och skötselplan skickades på remiss till sakägare, myndigheter och andra berörda den 29 juni 2016. Följande synpunkter inkom:

- Hudiksvalls kommun, norrhälsinge miljökontor, tillstyrker förslaget och är nöjda med de ändringar som gjorts till det nuvarande förslaget.
- Ljusdals kommun, Miljöenheten, är positiva till förslaget om beslut.
- Havs- och vattenmyndigheten tillstyrker förslaget.
- Holmen Skog AB har inga synpunkter på förslaget.
- Sveriges geologiska undersökning ser mycket positivt till förslaget och har bidragit med ytterligare information om området. De vill gärna se att de geovetenskapliga bevarandevärdena i naturreservatet ses i ett större sammanhang och att dalgången presenteras mer utförligt. Beslutstexten har omarbetats för att tillmötesgå dessa synpunkter. SGU vill också se ett resonemang i skötselplanen kring eventuella behov av åtgärder för att synliggöra/tillgängliggöra isälvsavlagringens olika terrängformer för besökare. Länsstyrelsens sköselfunktion kommer att beakta detta i samband med att reservatsskylten tas fram. Man önskar vidare att

referenslistan i skötselplanen kompletteras med den trycka jordartskartan över området, vilket har gjorts.

- Skogsstyrelsen ser positivt på att området skyddas och har inget att tillföra som skulle innebära någon förändring av beslutets utformning.

Länsstyrelsens motivering av beslutet

Tillämpliga bestämmelser

Enligt 1 kap. 1 § andra stycket miljöbalken ska densamma tillämpas så att bl.a. värdefulla natur- och kulturmiljöer skyddas och vårdas och den biologiska mångfalden bevaras.

Enligt 7 kap. 4 § första stycket miljöbalken får länsstyrelsen förklara ett mark- eller vattenområde som naturreservat i syfte att bevara biologisk mångfald, vårda och bevara värdefulla naturmiljöer, tillgodose behov av områden för friluftslivet, samt även för att skydda, återställa eller nyskapa värdefulla naturmiljöer, och/eller skydda, återställa eller nyskapa livsmiljöer för skyddsvärda arter.

Enligt 7 kap. 5 § andra stycket miljöbalken, följer att det i beslutet ska anges de inskränkningar i rätten att använda mark- och vattenområden som behövs för att uppnå syftet med naturreservatet. Enligt paragrafens tredje stycke får länsstyrelsen meddela beslut om nya inskränkningar eller nya skäl för naturreservat om det behövs för att uppnå syftet med skyddet.

Enligt 7 kap. 6 § miljöbalken får länsstyrelsen förplikta ägare och innehavare av särskild rätt till fastighet att tåla visst intrång om det behövs för att tillgodose syftet med naturreservatet.

Enligt 7 kap. 7 § miljöbalken får länsstyrelsen helt eller delvis upphäva beslut som den har meddelat enligt 7 kap. 4-6 §§ miljöbalken om det finns synnerliga skäl. Bestämmelsen omfattar såväl den geografiska omfattningen av reservatet som syftet och de föreskrifter enligt 7 kap. 5 och 6 §§ miljöbalken som gäller i området. Beslut om upphävande får meddelas endast om intrånget i naturvärdet kompenseras i skäligen utsträckning på naturreservatet eller på något annat område.

Enligt 7 kap. 25 § miljöbalken gäller att vid prövning av frågor om skydd av områden skall hänsyn tas även till enskilda intressen. En inskränkning i enskilds rätt att använda mark eller vatten som grundas på skyddsbestämmelse i kapitlet får därför inte gå längre än som krävs för att syftet med skyddet skall tillgodoses.

Enligt 7 kap. 30 § första stycket miljöbalken jämfört med 22 § första meningen förordningen om områdesskydd enligt miljöbalken m.m. får länsstyrelsen meddela föreskrifter om rätten att färdas och vistas inom naturreservatet samt om ordningen i övrigt inom naturreservatet om det behövs för att tillgodose syftet med skyddet.

Beskrivning av området

Området ligger inom trakten Ramsjö-Hassela-Gröntjärn som i ”Strategi för formellt skydd av värdefulla skogar i Gävleborgs län” är en utpekad värde-trakt för torr-frisk tallskog. Området har synnerligen höga hydrologiska och geologiska värden, samt hyser ett flertal skyddsvärda arter med koppling till naturskog. Området är även av mycket stort intresse för friluftslivet.

Bedömning

Området behöver skyddas för att tillgodose behovet av orörda skogsområden och för att bevara skogslevande djur och växter. Området bidrar därmed till att uppfylla miljö kvalitetsmålet ”Levande skogar” och är ett bra exempel på den typ av områden som ska prioriteras enligt länsstyrelsens och Skogsstyrelsens strategi för formellt skydd av skog i Gävleborgs län (länsstyrelsens rapport 2006:19-21). Området ligger även inom ett riksintresseområde för naturvård (N8, Sandviksmoarna-Gröntjärn).

Länsstyrelsen konstaterar att det äldre reservatsbeslutet inte erbjöd ett adekvat skydd för de skogliga naturvärden som på senare år uppmärksammats i området. Inte heller möjliggjorde det äldre beslutet sådan skötsel som krävs för att förvalta dessa värden. I allt väsentligt ligger dock det nya beslutet i linje med reservatets ursprungliga syfte, och de förändringar som det nya beslutet innebär i fråga om syfte och föreskrifter innebär endast en anpassning till den nya information rörande områdets bevarandevärden som tillkommit sedan 1978 då det ursprungliga beslutet fattades. Länsstyrelsen finner därmed att det nya beslutet innebär ett likvärdigt eller starkare skydd för de värden som Gröntjärns naturreservat avsatts i syfte att skydda. Givet ovanstående finner Länsstyrelsen att det finns synnerliga skäl att upphäva det äldre beslutet enligt 7 kap. 7 § miljöbalken och ersätta det med det förevarande.

Enligt kommunens översiktsplan ingår naturreservatet i område för naturvård. Länsstyrelsen bedömer därför att bildandet av naturreservatet överensstämmer med intentionerna i kommunens översiktsplan.

Länsstyrelsen bedömer att skogsbruk, andra arbetsföretag eller anläggningar ej går att förena med bevarande av områdets värden. Området är av stort värde för bevarande av den biologiska mångfalden. Det är därför enligt länsstyrelsens bedömning ett område som i enlighet med 1 kap. 1 § miljöbalken bör skyddas

som naturreservat enligt 7 kap. 4 § miljöbalken. Att så sker bedöms vara förenligt med en från allmän synpunkt lämplig användning av mark- och vattenområdena enligt 3 och 4 kap. miljöbalken. Länsstyrelsen menar att den avgränsning av naturreservatet och de inskränkningar som gjorts i rätten att använda mark- och vattenområden är nödvändiga, och att de inte går längre än vad som krävs för att uppnå syftet med naturreservatet.

I reservatsbildningsprocessen ingår som en del att i alla frågor göra en avvägning mellan enskilda och allmänna intressen med den utgångspunkten att det ska finnas en rimlig balans mellan de värden som ska skyddas genom förbudet/inskränkningen, och den belastning som förbudet/inskränkningen har för den enskilde. Vid denna avvägning, enligt 7 kap. 25 § miljöbalken, har länsstyrelsen funnit att föreskrifterna inte går längre än vad som krävs för att syftet med naturreservatet ska tillgodoses.

Länsstyrelsen bedömer att de positiva effekterna för den biologiska mångfalden och för allmänheten är så stora att de överväger de negativa effekter som kan uppstå för allmänheten och för berörda fastighets- och sakägare.

Upplysningar

Länsstyrelsen kan med stöd av 7 kap. 7 § andra stycket miljöbalken medge dispens från meddelade föreskrifter om det finns särskilda skäl och om det är förenligt med förbudets eller föreskriftens syfte (7 kap. 26 § miljöbalken). Enligt 7 kap. 7 § sista stycket miljöbalken gäller att beslut om dispens får meddelas endast om intrånget i naturvärdet kompenseras i skälig utsträckning på naturreservatet eller på något annat område.

Länsstyrelsen ska bedriva tillsyn över naturreservatet. I tillsynen ingår att tillse att reservatsföreskrifterna följs.

Av 29 kap. 2 och 2 a §§ miljöbalken följer bland annat att det kan medföra straffansvar att orsaka skada i eller bryta mot föreskrift som meddelats för ett naturreservat.

Har någon vidtagit åtgärd i strid mot meddelad föreskrift, kan länsstyrelsen enligt 26 kap. 9 och 14 §§ miljöbalken vid vite förelägga om rättelse.

Eftersom naturreservatet syftar till att bevara biologisk mångfald ska eventuella vindfällen och stormskadad skog lämnas. Bestämmelserna i 5, 6 och 10 §§ skogsvårdslagen (1979:429) ska inte tillämpas inom naturreservatet.


Hur man överklagar

Detta beslut kan överklagas hos regeringen, se bilaga 6.

Beslut i ärendet har fattats av landshövdingen Per Bill. I den slutliga handläggningen har även deltagit enhetschefen Ann Gudéhn, juristen Ann-Charlotte Nyman, biologen Johanna Ehlin, biologen Rie Stagegaard och handläggare Petra Forsmark, varav den sistnämnda har varit föredragande.



Per Bill



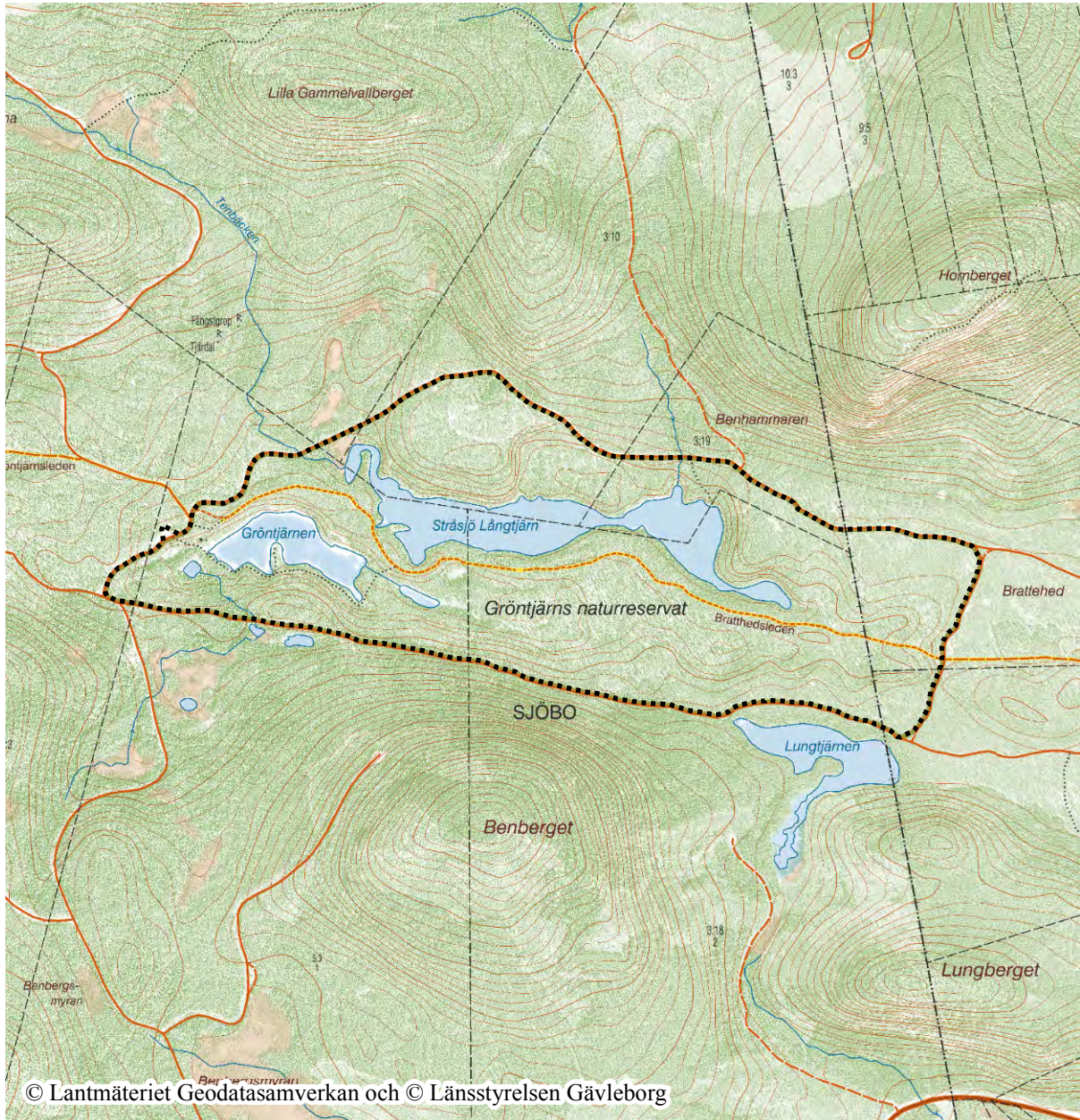
Petra Forsmark

Bilagor:

1. Beslutslista
2. Översiktskarta
3. Föreskriftskarta
4. Skötselplan
5. Sändlista
6. Hur man överklagar



Gröntjärns naturreservat Beslutskarta



Bakgrundskarta: Fastighetskartan

Beslutskarta för Gröntjärns naturreservat
Gränsen är delvis inmätt i fält

Centrumkoordinater N: 6871706 E: 563458

Skala 1:20 000

0 100 200 400 600 800 1 000 Meter

----- Gräns för naturreservatet

----- Fastighetsgränser






Gröntjärns naturreservat Översiktskarta



Bakgrundskarta: Vägkartan

Centrumkoordinater N: 6871706 E: 563458

Skala 1:100 000

 Gröntjärns naturreservat



© Lantmäteriet

Postadress

Besöksadress

Telefon

Faxnummer

E-post adress

Länstyrelsen
801 70 Gävle

Borgmästarplan

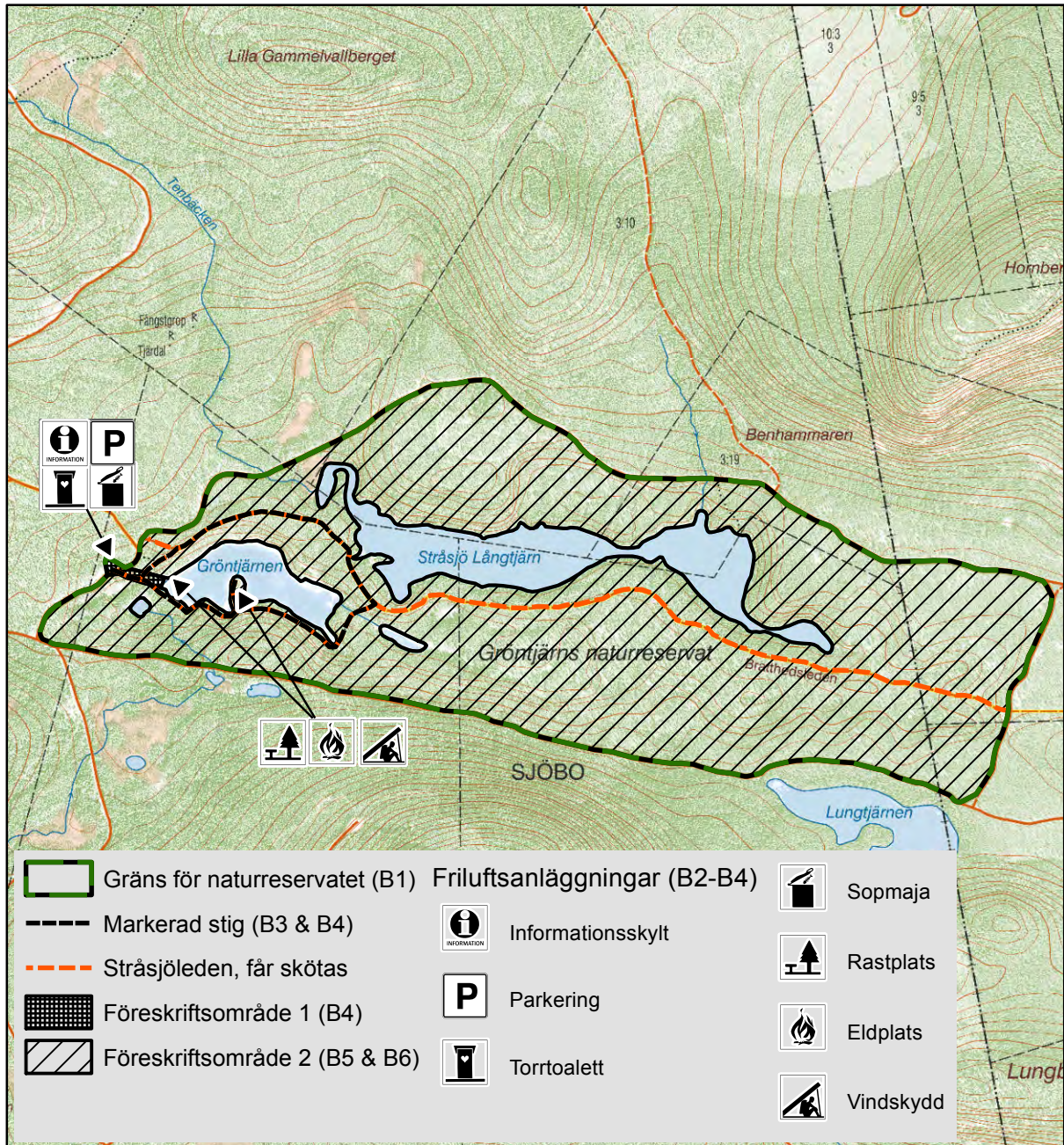
010-225 10 00

010-225 11 50

gavleborg@lansstyrelsen.se



Gröntjärns naturreservat Föreskriftskarta



Bakgrundskarta: Fastighetskartan

Skala 1:17 000

0 80 160 320 480 640 800 Meter

Karta tillhörande skötselplan för Gröntjärns naturreservat
Gränsen är delvis inmätt i fält

Centrumkoordinater N: 6871706 E: 563458

© Lantmäteriet



Postadress

Besöksadress

Telefon

Faxnummer

E-post adress

Länstyrelsen
801 70 Gävle

Borgmästarplan

010-225 10 00

010-225 11 50

gavleborg@lansstyrelsen.se



Naturvårdsenheten

Se sändlista

SKÖTSELPLAN FÖR GRÖNTJÄRNS NATURRESERVAT

BESKRIVNINGSDDEL

I skötselplanen anges målen med naturreservatet och de ska ligga till grund för dess vård och skötsel. Naturreservatet ska utmärkas genom förvaltarens försorg enligt Naturvårdsverkets anvisningar.

1. Beskrivning av bevarandevärdena

1.1 Administrativa data

Objektnamn	Gröntjärns naturreservat
NVR-id	21-2000700
Län	Gävleborg
Kommun	Ljusdal och Hudiksvall
Arealer (från VIC Natur):	Total areal 149,7 ha Landareal 128,8 ha Produktiv skogsmark 123,6 ha
Naturtyper enligt Natura 2000 (Från NNK)	9060 Åsbarrskog 75,6 ha 3110 Näringsfattiga slättsjöar 18,6 ha 9740 Skogbevuxen myr 0,6 ha 7140 Öppna mossar och kärr 0,4 ha
Naturtyper landareal (enligt Metrias naturtypskartering KNAS)	Skogsmark 128,7 ha Produktiv skogsmark 123,6 ha Tallskog 99,8 ha Impediment 5,3 ha Granskog 7,9 ha Barrblandskog 8,3 ha Lövblandad barrskog 6 ha Triviallövskog 1,5 ha Sjöar och vattendrag 20,5 ha
Prioriterade bevarandevärden: Markslag	Sjöar och vattendrag Skog

Naturtyper	Sjöar, ovanliga hydrologiska förhållanden samt naturskogsartad skog.
Strukturer	Naturliga vattenståndsfluktuationer Stående och liggande död ved
Arter ArtDatabanken 2015. Rödlistade arter i Sverige 2015. ArtDatabanken SLU, Uppsala.	<u>Svampar:</u> Blå taggsvamp (<i>Hydnellum caeruleum</i>) NT Stor aspticka (<i>P. populicola</i>) NT Tallticka (<i>Phellinus pini</i>) NT Lammticka (<i>Albatrellus subrubescens</i>) VU Persiljespindling (<i>Cortinarius sulfurinus</i>) NT Kopparspindling (<i>Cortinarius cupreorufus</i>) VU Gyllenspindling (<i>Cortinarius aureofulvus</i>) VU Bitter taggsvamp (<i>Sarcondon fennicus</i>) VU Grantaggsvamp (<i>Bankera violascens</i>) NT Doftticka (<i>Haploporus odorus</i>) VU Skrovlig taggsvamp (<i>Scarcodon scabrosus</i>) NT Tallgråticka (<i>Boletopsis grisea</i>) VU Orange taggsvamp (<i>Hydnellum aurantiacum</i>) NT Jättemusseron (<i>Tricholoma colossus</i>) VU <u>Kärlväxter:</u> Knärot (<i>Goodyera repens</i>) NT Mosippa (<i>Pulsatilla vernalis</i>) EN Fjällnejlika (<i>Lychnis alpina</i>) Knutnarv (<i>Sagina nodosa</i>) <u>Lavar:</u> Lunglav (<i>Lobaria pulmonaria</i>) NT <u>Insekter:</u> Raggbock (<i>Tragosoma depsarium</i>) NT Skrovlig flatbagge (<i>Calitys scabra</i>) NT <u>Fåglar:</u> Spillkråka (<i>Dryocopus martius</i>) IF Storlom (<i>Gavia arctica</i>) <u>Fjärilar:</u> Jättesvampmal (<i>Scardia boletella</i>) NT

Friluftsliv	Upplevelse och rekreation
Bebyggelse och anläggningar	Parkeringsplats med toalett- och sopbyggnad. Rastplatser med bänkbord och eldstad. Vindskydd och skogshuggarkoja. Markerade stigar. Informationstavla.

1.2 Historisk och nuvarande mark- och vattenanvändning

Dalgången där Gröntjärn ligger genomkorsas av en ås, som bildar en naturlig förbindelse i öst-västlig riktning genom området. På åsen går en äldre körväg, där den gamla pilgrimsleden mellan Hudiksvall och Haverö, idag kallad Stråsjöleden/Bratthedsleden, passerar genom naturreservatet. Under ca 500 år vandrade pilgrimer genom området på väg till Nidarosdomen och Olof den heliges grav i Trondheim. Idag är dalgången och särskilt området kring Gröntjärn ett populärt utflyktsmål.

Skogen inom reservatet är påverkad av skogsbruk, vilket bland annat syns genom förekomsten av äldre avverkningsstubbar. Det finns också en gammal skogshuggarkoja i reservatet. På vissa ställen finns även brandstubbar, som visar på att skogen har en historik av skogsbrand.

1.3 Områdets bevarandevärden

1.3.1 Biologiska bevarandevärden

Området består till stor del av magra tallhedar med ris- och lavvegetation. I de lägre liggande delarna runt tjärnarna och dödisgroparna är vegetationen rikare med inslag av gran och björk. Bitvis uppvisar skogen höga naturvärden med olikåldrigt trädskikt och tämligen rikligt med liggande och stående död ved samt förekomst av grova björkar och aspar. Här växer ovanliga vedlevande arter som stor aspticka, lunglav och talticka.

På senare år har området kring Gröntjärn även uppmärksammats som en god lokal för marksvampar. Särskilt väl representerade är sådana arter som är beroende av skoglig kontinuitet och ljusöppna marker, och som missgynnas av kalavverkning och markberedning.

Inom reservatet finns även höga botaniska värden. Här finns arter som knärot, fjällnejlika, getrams, getväppling, ängsvide, knutarv och, inte minst, en rik förekomst av mosippa. Nationellt sett är mosippan på tillbakagång på grund av igenväxning och brist på markstörning. Arten är rödlistad med klass EN (starkt hotad) och arten ingår i Naturvårdsverkets satsning ”åtgärdsprogram för hotade arter”.

I området finns även några arter är anpassade till att vattenståndet i Gröntjärn kan variera så kraftigt år från år. Den extremt varierande miljö och de livsvillkor som detta skapar längs stränderna är något som t ex krypven, löktåg och vattenmåra är anpassade till, då dessa arter klarar att växa såväl på torra land som under vatten.

I östra delen av reservatet finns en nyckelbiotop och hela området ingår i ett riksintresseområde för naturvård. Reservatet ligger inom den skogliga värdetrakten Norra Hälsinglands gammelskogar, och skogslandskapet runt reservatet är rikt på nyckelbiotoper och andra naturvärden

1.3.2 Kulturhistoriska bevarandevärden

Vid Gröntjärns västra strand ligger en gammal skogshuggarkoja. I dalgången har det tidigare funnits fler kojor, men de har rivits eller förfallit.

1.3.3 Geovetenskapliga bevarandevärden

Reservatet hyser en unik kvartärgeologi med mycket höga värden, både geologiska och hydrologiska. Gröntjärn ligger i en dalgång omgiven av branta berg och som är fylld med isälvsmaterial. I mitten ligger Hennanåsen och på dess sidor ligger mindre parallella åsar och åsnät, och mellan åsryggarna finns det gott om dödisgropar av varierande storlekar. Reservatets två större sjöar, Gröntjärn och Stråsjö-Långtjärn utgörs av sådana dödisgropar.

Gröntjärn är den av sjöarna som rönt störst uppmärksamhet på grund av dess naturliga variationer i vattenståndet med en amplitud på mer än 13 meter. Sjön saknar såväl ytliga tillflöden som utlopp och dess vattenstånd står istället i direkt förhållande till grundvattennivån. Man kan tydligt se effekterna av sjöns varierande vattenstånd längs med sjöns stränder som i princip saknar högre vegetation.

1.3.4 Bevarandevärden för friluftsliv

Området är av mycket stort intresse för friluftslivet. Gröntjärn är ett omtyckt besöksmål, särskilt under barmarksäsongen, och reservatet är antagligen ett av de mest välbesökta naturreservat i länet. Gröntjärns varierande vattennivå fascinerar besökare och det är ett populärt badställe under sommarhalvåret. Det finns promenadstigar och gott om rastplatser och friluftsanordningar som vindsydd, toalett och sopbyggnad samt en skogshuggarkoja.

1.4 Källförteckning

ArtDatabanken 2015. Rödlistade arter i Sverige 2015. ArtDatabanken SLU, Uppsala.

Carlsson, T. & Hedberg, P. 1977. Naturinventering av Sandviksmoarna-Gröntjärn inom Ljusdals och Hudiksvalls kommuner. Länsstyrelsen Gävleborg, Rapport 1977:2.

- Delin, A. 2005. Växtgeografiska Sällskapets resa. Ramsjö 23-25 juli 2005. Växter i Hälsingland och Gästrikland 23(3): 11-19.
- Delin, E. 2013. Stråsjö-Långtjärn och Gröntjärn – en jämförelse mellan två mycket olika sjöar. Projektarbete Bessermanskolan vt 2013.
- Hansson, K. & Wikström, G. 1975. Gröntjärn – ett naturfenomen, eller... Länsstyrelsen Gävleborg, Rapport 1975:4.
- Hedgren, O. 2014. Inventering av vedskalbaggar i gammal tallskog i Hälsingland. Inventerings rapport, Länsstyrelsen Gävleborg.
- Koffman, A. 2003. Sandviksmoarna-Gröntjärn. Inventeringsrapport. Länsstyrelsen Gävleborg.
- Lindberg, T. & Wikberg, T. 1974. Naturinventering Hudiksvalls kommun. Länsstyrelsen Gävleborg, Rapport 1974:1.
- Persson, L. 1976. Sandviksmoarna-Gröntjärn. Naturinventering. Länsstyrelsen Gävleborg, Rapport 1976:9.
- Persson, L. 1977. Sandviksmoarna-Gröntjärn. Natur i Gävleborg 1: 69-78.
- Skogsgruppen, Naturskyddsföreningen i Ljusdal. 1996. Skyddsvärda skogar i Ljusdals kommun. Länsstyrelsen Gävleborg, Rapport 1996:3.
- Skogsstyrelsen. 2005. Signalarter - Indikatorer på skyddsvärd skog. Flora över kryptogamer. 3:e uppl. Skogsstyrelsens Förlag, Jönköping.
- Våtmarksinventering i Gävleborg. Länsstyrelsen Gävleborg, Rapport 2001:7.
- Värdefull natur i Gävleborg. Länsstyrelsen Gävleborg, Rapport 1997:12.
- Svedlund, J-O-2002: Jordartskarta 16G Ljusdal SV. SGU serie Ak 28

Databaser

Berggrunds- och jordartsdatabaser. Sveriges Geologiska Undersökning. Fornminnesinformationssystemet. Riksantikvarieämbetet.

PLANDEL

2. Skötselområden med bevarandemål och åtgärder

Naturreservatet är indelat i tre skötselområden, vilka utgår från den skötsel som ska genomföras. Skötselområdena är:

- 1: Skogsmark med i huvudsak fri utveckling och möjlighet till naturvårdsbränning
- 2: Sjöar
- 3: Information och friluftsliv

Skötselplanens skötselområde 1: Skogsmark med i huvudsak fri utveckling och möjlighet till naturvårdsbränning, 129 ha

Beskrivning

Skötselområdet täcker in nästan hela reservatets landareal och består till stor del av magra tallhedar med ris- och lavvegetation. I de lägre liggande delarna runt

tjärnarna och dödisgroparna är vegetationen rikare med inslag av gran och björk samt någon sälg.

Idag är vegetationen delvis påverkad av tidigare skogsbruksinriktad skötsel och överlag råder brist på torrträd, lågor och områden med tallföryngring. Bitvis finns dock höga naturvärden med olikåldrigt trädskikt och tämligen rikligt med liggande och stående död ved med inslag av grova björkar och aspar. Här växer ovanliga vedlevande arter som stor aspticka, lunglav och tallticka. Inom reservatet finns höga botaniska värden med förekomst av arter som knärot, fjällnejlika, getrams, getväppling, ängsvide och knutarv. Det finns även en rik förekomst av mosippa. Nationellt är mosippan på tillbakagång och rödlistad på grund av igenväxning och brist på markstörning som t ex en skogbrand skulle utgöra. I området finns två andra rödlistade arter som också gynnas av skogbrand, raggbock och skrovlig flatbagge. Dessa tre brandgynnade arter har samtliga fastställda åtgärdsprogram (härefter benämnt ÅGP) där naturvårdsbränning föreslås som åtgärd för att främja arternas livsmiljöer. En naturvårdsbränning skulle ge en mer varierad tallskog och motverka bristen på död ved, torrträd och tallföryngring och därmed ge bättre utveckling på sikt för såväl ÅGP-arter som andra rödlistade arter. Även mindre naturvårdsbränningar och andra åtgärder som ger markstörning skulle kunna gynna mosippan.

Bevarandemål

Den talldominerade skogen är naturskogsartad, olikåldrig och innehåller strukturer som gamla träd samt döda stående och liggande träd. I skogen finns goda förutsättningar för typiska naturskogsarter inklusive de brandberoende arterna mosippa, raggbock och skrovlig flatbagge, som alla tre har goda förutsättningar för överlevnad och inte minskar. Mellan bränningstillfällena utvecklas skogen fritt genom naturlig dynamik och naturliga processer.

Skötselåtgärder

Åtgärder för att gynna mosippa bör genomföras på de lokaler där arten finns. Främjande åtgärder är buskröjning, upprivning av små trädplantor och ljung, mekanisk eller manuell bearbetning av marken för att skapa blottade jordytor, samt småskalig bränning ner till mineraljorden under vår och försommar.

Naturvårdsbränning kan med fördel genomföras på de öppna tallhedarna för att öka andelen död ved och främja tallföryngring och mosippa. Det skulle ge ett olikåldrigt trädskikt med ännu högre naturvärden och förbättra förutsättningarna för raggbock och skrovlig flatbagge, liksom för andra skyddsvärda arter. Detaljerade brandplaner med operativa instruktioner och tydliga mål för bland annat trädmortalitet och påverkan av markskikt utarbetas inför varje enskild naturvårdsbränning. Vid val av bränningstillfälle och brandområde ska stor hänsyn tas till områdets friluftsliv. Bränning ska inte

utföras inom eller i anslutning till huvudentréområdet. Vid bränning bör hänsyn tas till de markerade vandringslederna.

Skötselplanens skötselområde 2: Sjöar 20,5 ha

Beskrivning

Reservatets två större sjöar, Gröntjärn och Stråsjö-Långtjärn ligger i så kallade dödisgropar. Gröntjärn har varken tillflöde eller utlopp utan sjöns vattenstånd står i direkt förhållande till grundvattennivån. Sjöns naturliga vattenvariationer har en amplitud på upp till 13 meter. Det skapar en speciell livsmiljö längs sjöns stränder som i princip saknar högre vegetation. Några arter som krypven, löktåg och vattenmåra, klarar att växa såväl på torra land som under vatten.

Stråsjö-Långtjärn utgörs av flera åsgropar. Den har inlopp i form av tre bäckar: Hornbergsbäcken, Stora Tenbäcken och Lilla Tenbäcken, men saknar ytavlopp. Organiskt material i bäckvattnet sedimenterar i sjön och bilda ett gyttjelager på sjöns botten. Gyttjelagret är svår genomträngligt för vatten och därför rinner vatten främst bort från sjön via den övre kanten, där endast lite gyttja har hunnit samlas. Sjöns vattenyta stiger därför i ständigt långsam takt. Detta gör att sjön saknar egentlig strandzon. Träden växer precis invid vattenkanten. Mängden död ved i Stråsjö-Långtjärn är en sevärdhet i sig. Sjöns bruna vatten, skyddade läge och dess ringa storlek tillsammans med det relativt stora djupet gör att bottenvattnet helt naturligt är syrefritt under sensommaren och förmodligen även under senvintern

En makrofytinventering genomfördes av länsstyrelsen sommaren 2016 av sjöarna. Den visade på att Gröntjärn har god ekologisk status och Stråsjö-Långtjärn har måttlig ekologisk status med avseende på makrofyter. Vad det gäller fiskpopulationen i sjöarna fann länsstyrelsen under provfisket tre arter i Stråsjö-Långtjärn, aborre, öring och amerikansk bäckröding. I Gröntjärn hittades endast aborre. Artfattigdomen kommer sig antagligen av att sjöarna är relativt isolerade från andra vatten.

Bevarandemål

Sjöarna har naturlig hydrologi som bara förändras genom naturliga processer. De utgör goda livsmiljöer för strand- och vattenlevande organismer.

Skötselåtgärder:

Inga skötselåtgärder är för närvarande planerade i området.

Skötselplanens skötselområde 3: Information och friluftslivBeskrivning

Gröntjärn är ett populärt besöksmål, särskilt under barmarksäsongen då man ibland kan se upp emot 20 fordon parkerade samtidigt intill reservatet. Parkeringsmöjligheterna har förbättrats i omgångar. År 2015 utökades parkeringsplatsen och ett nytt toalett- och sophus byggdes där maximal tillgänglighet eftersträvades. Parkeringen finns vid huvudentrén i väst i anslutning till den skogsbilväg som de flesta besökarna kommer via. Huvudparten av besökarna rör sig från parkeringen via stigen ner till Gröntjärn där vindskydd, skoghuggarkoja och rastplatsanordningar finns. Med tanke på att reservatet idag är välbesökt skulle en förbättrad information och en ökad tillgänglighet från parkeringen fram till närmsta vindskydd/rastplats gynna många besökare, och skapa möjlighet för att bredda gruppen av människor som kan gästa området.

Från huvudentrén kan besökare gå en slinga runt Gröntjärn eller följa pilgrimsleden Stråsjöleden/Bratthedsleden, som går rakt igenom reservatet.

Bevarandemål:

Naturreservatets gränser är tydligt markerade. Högst möjliga tillgänglighet finns inom området kring huvudentrén, se karta. Vandringsleder är uppmärkta, ledvisningsskyltar finns och stigsystemet är väl underhållet. Alla friluftsanordningar som vindskydd, eldstäder, rastplatsmöbler, ledvisningsskyltar, toalett och sopbyggnad samt informationsskyltar är i gott skick.

Skötselåtgärder:Huvudentréområdet:

Inom huvudentrén ska tillgänglighetsanpassningar genomföras. Det inkluderar att parkeringsplatsen, toalettbyggnaden, stigen fram till första vindskyddet och rastplatsen vid Gröntjärn iordningställs så att maximal tillgänglighet uppnås. På gångstigen mellan parkeringen och rastplatsen ska minimal lutning eftersträvas och ytbeläggning ska vara fint grus/stenmjöl och en ledstång mot branten bör monteras. Marken vid första rastplatsen iordningställs så att en plats med jämn marknivå uppnås. Möbler, vindskydd och eldplatsen är fullt tillgängliga. Inom huvudentréområdet kan sly röjas för att säkerställa sikten mot sjön. Arbetet med att tillgängliggöra området har efter dispens från de äldre reservatsföreskrifterna påbörjats under hösten 2016 då ett flertal av anläggningarna var i så dåligt skick att de utgjorde fara för besökarna eller medförde stor risk för slitage på områdets naturvärden.

En informationshub placeras på en jämn markyta i början av stigen mellan parkeringen och rastplatsen.

Sopkärl och toalett töms och städas löpande efter behov.

Skogshuggarkojan:

Minimum underhållsnivå av kojans är att den hålls i ett sådant skick att byggnaden inte utgör en fara för besökare. Om behov/önskan uppstår att använda kojans för exempelvis övernattning kan upprustningsåtgärder utföras. Om kojans skick i framtiden blir så dåligt att det inte är möjligt att renovera den bör det kunna lämnas dispens för att istället riva den.

Leder:

Ledmarkeringar och ledvisningsskyltar monteras på slingan runt Gröntjärn.

Gränsen:

Reservatets nya gräns markeras och de gamla inaktuella gränsmarkeringarna tas bort.

3. Uppföljning

3.1 Uppföljning av skötselåtgärder

Länsstyrelsens personal eller andra av länsstyrelsen anlidade entreprenörer ansvarar för dokumentation och rapportering av vilka åtgärder som genomförts och när de genomförts. Länsstyrelsen ansvarar för att uppföljning och utvärdering av genomförda skötselåtgärder sker för:

- Naturreservatets friluftsanläggningar och gränser
- Främjande åtgärder för mosippa
- Eventuell naturvårdsbränning

3.2 Uppföljning av bevarandemål

Länsstyrelsen ansvarar för att uppföljning av bevarandemål genomförs. Uppföljningen specificeras i dokumentet ”Uppföljningsplan för Gröntjärns naturreservat” vilket fastställs i samband med naturreservatets bildande. Mer information om Länsstyrelsens uppföljning finns i ”Uppföljning av skyddade områden i Gävleborgs län – policy och översiktlig plan 2012”.

4. Sammanfattning och prioritering av planerade skötselåtgärder

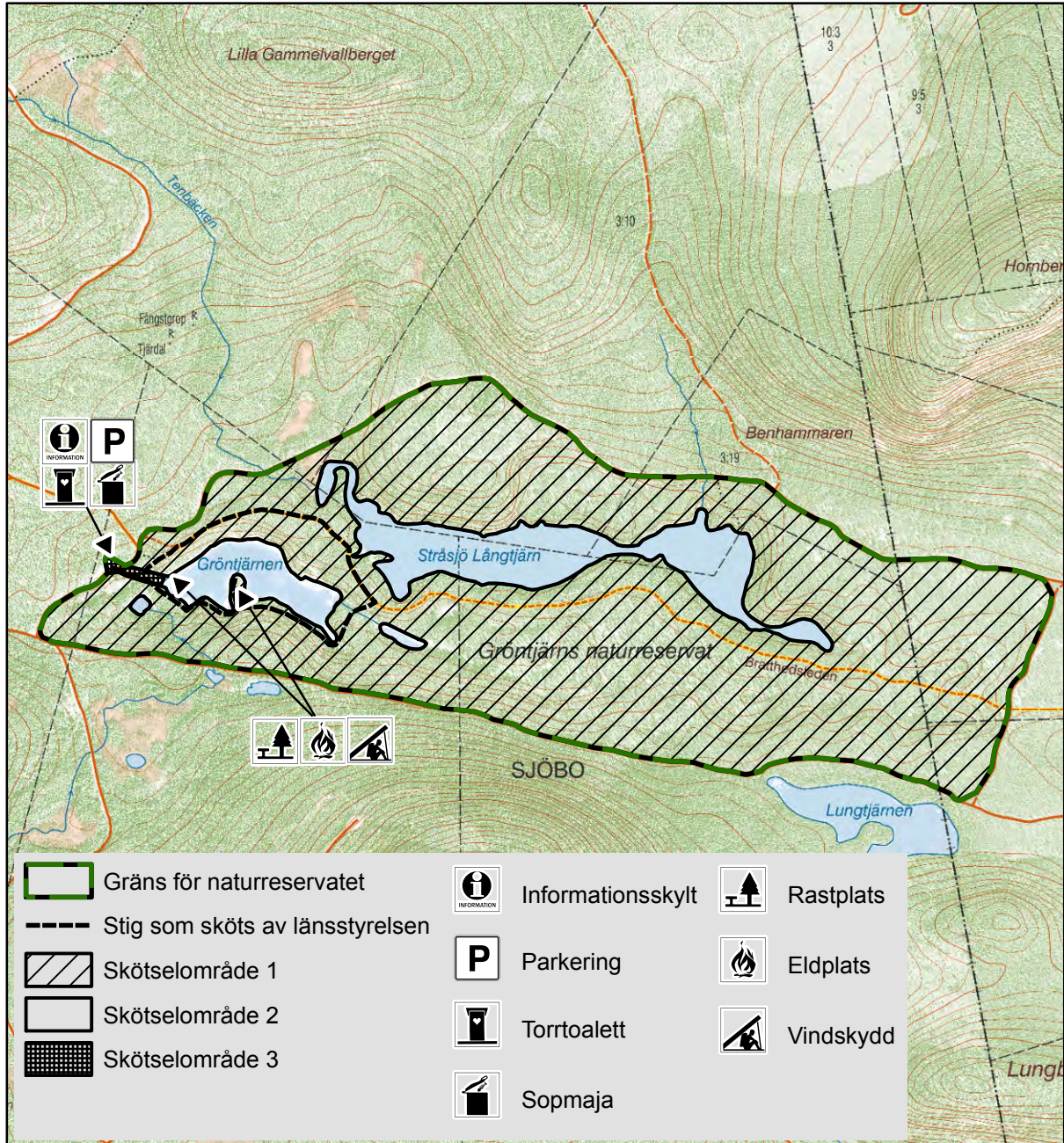
Skötselåtgärd	När	Var	Frekvens	Priori- tering	Finansiering
Markering av reservatets gräns	Initialt	Reservatets gränser	Engångsåtgärd	1	Skötselanslaget
Underhåll av reservatets gränser	Vid behov	Reservatets gränser	Återkommande	1	Skötselanslaget
Iordningställa Huvudentréområdet	Initialt	Skötselområde 3	Engångsåtgärd	1	Skötselanslaget
Markering av slinga runt Gröntjärn samt ledvisning	Initialt	Skötselområde 3	Engångsåtgärd	1	Skötselanslaget
Underhåll av friluftsanordningar	Vid behov	Skötselområde 3	Löpande	1	Skötselanslaget
Skötsel av toalett, sopbyggnad och huvudentréområdet	Initialt	Skötselområde 3	Löpande	1	Skötselanslaget
Främjande åtgärd för mosippa	Vid behov	Skötselområde 1	Återkommande	2	Skötselanslaget
Naturvårdsbränning	Vid behov	Skötselområde 1	Återkommande	3	Skötselanslaget

5. Revidering

Skötselplanen gäller tillsvidare, men bör löpande ses över och revideras vid behov. Om inte tidigare kan det vara lämpligt att revidera skötselplanen om cirka 15 år.



Gröntjärns naturreservat Skötselområdeskarta



Bakgrundskarta: Fastighetskartan

Skala 1:17 000

0 80 160 320 480 640 800 Meter

Karta tillhörande skötselplan för Gröntjärns naturreservat
Gränsen är delvis inmätt i fält

Centrumkoordinater N: 6871706 E: 563458

© Lantmäteriet



HUR MAN ÖVERKLAGAR

Om Ni vill överklaga detta beslut skall Ni göra det **skriftligen** hos **Regeringen, Miljödepartementet**.

Brevet med överklagandet skall dock lämnas eller skickas till:

Länsstyrelsen Gävleborg
801 70 Gävle

eller via e-post till:

gavleborg@lansstyrelsen.se

Skrivelsen med överklagandet måste ha kommit in till Länsstyrelsen **inom tre veckor** från den dag Ni fick del av beslutet.

Om överklagandet kommer in för sent kan det inte tas upp till prövning.

I överklagandet ska Ni ange

1. Ert namn och Er adress
2. vilket beslut Ni överklagar (diarienummer eller motsvarande)
3. vilken ändring Ni vill ha, samt
4. vilka skäl Ni anser att Ni har för ändringen.

Vill Ni veta mera om hur man överklagar kan Ni ta kontakt med Naturvårdsenheten vid Länsstyrelsen, telefon 010-225 10 00.

UPPLYSNINGAR

Regeringen prövar efter överklagande beslut av statliga myndigheter i frågor som rör bildande av naturreservat, utom frågor om ersättning, (18 kap 1 § miljöbalken).

Naturvårdsverket, Riksantikvarieämbetet, Skogsstyrelsen och Havs- och vattenmyndigheten får överklaga beslut om bildande av naturreservat (40 § förordningen om områdesskydd enligt miljöbalken m.m.).

Beslut om bildande av naturreservat får även överklagas av den som domen eller beslutet angår, om avgörandet har gått honom eller henne emot samt den myndighet, kommunala nämnd eller annan som enligt vad som är särskilt föreskrivet i balken eller i föreskrifter meddelade med stöd av balken har rätt att överklaga. Denna paragraf innebär inte någon inskränkning av rätten att överklaga enligt bestämmelser i rättegångsbalken (16 kap 12 § miljöbalken).