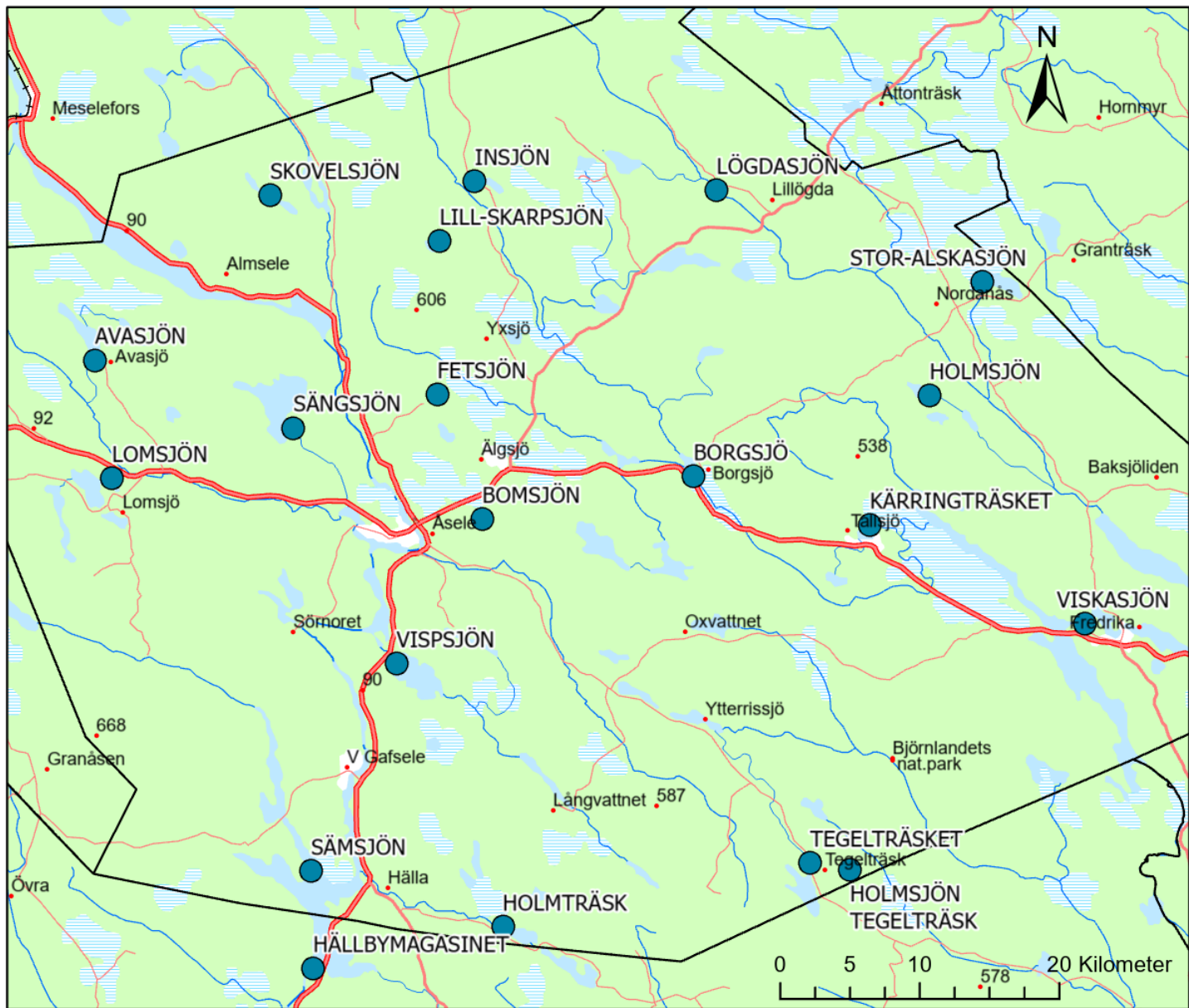


Åsele kommun



Kartor: Länsstyrelsen Västerbotten
© Lantmäteriet och © SMHI



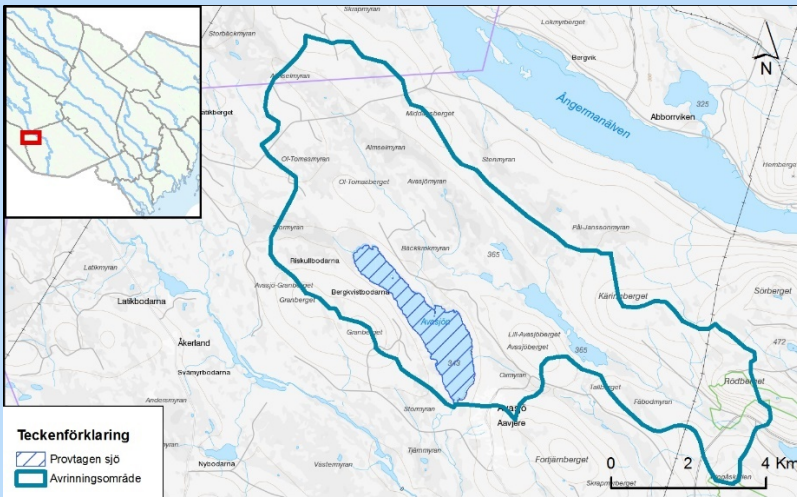
Länsstyrelsen
Västerbotten

Avasjön, Åsele (7130880; 1553210)

Medelhalten av kvicksilver i abborrarna understiger Livsmedelsverkets gränsvärde, även om en av fiskarna hade en halt som översteg gränsvärdet. Hög andel våtmark i avrinningsområdet kan vara en av anledningarna till de förhöjda värdena. Cesiumhalterna ligger under gränsvärdet.

Abborre

Antal (st)	Viktspann (g)	Medelvikt (g)	Hg-halt,spann (mg/kg)	Medelhalt Hg (mg/kg)	Medianhalt mg/kg	Cs-137-halt, spann (Bq/kg)	Medelhalt Cs-137 (Bq/kg)
5	125 - 593	277	0,228 - 0,619	0,393	0,35	765 - 1225	980



Fakta om sjön och avrinningsområdet

- Sjöyta (km²): 3,65
- Avrinningsområdets storlek (km²): 60,86
- Andel våtmark: 29 %
- Andel brukad: 3,6 %
- Andel jordbruksmark: 0,002 %
- Kalkningspåverkan: nej
- Livsmedelsverkets gränsvärden
- Kvicksilver i gädda (mg/kg): 1,0
- Kvicksilver i övriga arter (mg/kg): 0,5
- Cesium i samtliga arter (Bq/kg): 1500

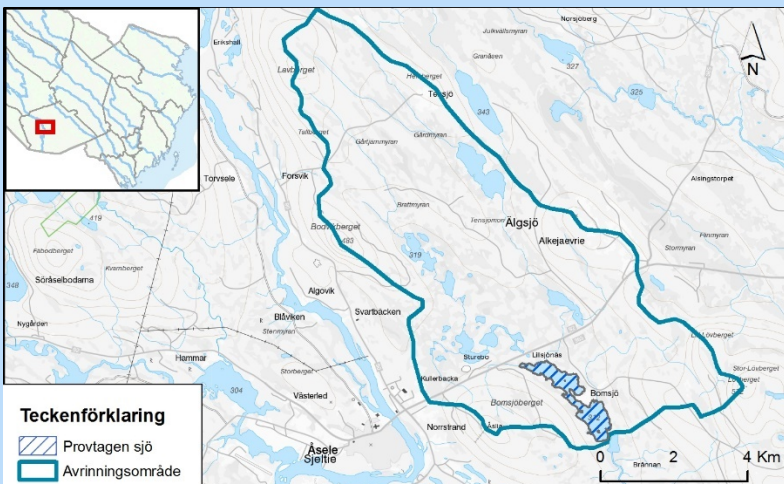
Värden som överstiger gränsvärdena markeras i **röd fetstil**.

Bomsjön, Åsele (7119149; 1580803)

Medelhalten kvicksilver i de abborrar som provfiskades i Bomsjön överstiger med råge Livsmedelsverkets gränsvärden för konsumtionsfisk, och konsumtion av fiskarter högre upp i näringskedjan avråds. Medelhalten för cesium ligger under gränsvärdet. Avrinningsområdets höga andel våtmark och avverkad mark förväntas vara delförklaringar till de höga kvicksilverhalterna.

Abborre

Antal (st)	Viktspann (g)	Medelvikt (g)	Hg-halt,spann (mg/kg)	Medelhalt Hg (mg/kg)	Medianhalt mg/kg	Cs-137-halt, spann (Bq/kg)	Medelhalt Cs-137 (Bq/kg)
5	325 - 725	493	1,221 - 2,448	1,553	1,310	860 - 1695	1292



Fakta om sjön och avrinningsområdet

- Sjöyta (km²): 1,32
- Avrinningsområdets storlek (km²): 63,6
- Andel våtmark: 28,4 %
- Andel brukad skogsmark: 6,9 %
- Andel jordbruksmark: 0,003 %
- Kalkningspåverkan: nej
- Livsmedelsverkets gränsvärden
- Kvicksilver i gädda (mg/kg): 1,0
- Kvicksilver i övriga arter (mg/kg): 0,5
- Cesium i samtliga arter (Bq/kg): 1500

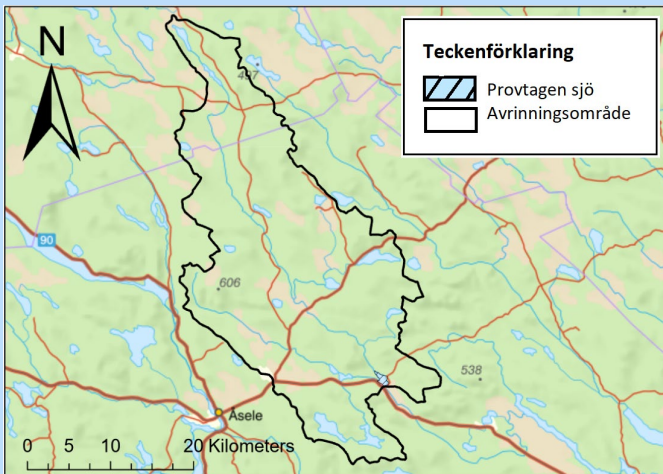
Värden som överstiger gränsvärdena markeras i **röd fetstil**.

Borgsjön, Åsele (7121990; 1595980)

Medelhalten kvicksilver i de abborrar som provfiskades i Borgsjön överstiger Livsmedelsverkets gränsvärden för konsumtionsfisk. Medelhalten för cesium ligger däremot under gränsvärdet. Avrinningsområdets höga andel våtmark kan vara en av delförklaringarna till de förhöjda halterna. Konsumtion av fiskarter högre upp i näringskedjan avråds.

Abborre

Antal (st)	Viktspann (g)	Medelvikt (g)	Hg-halt,spann (mg/kg)	Medelhalt Hg (mg/kg)	Medianhalt mg/kg	Cs-137-halt, spann (Bq/kg)	Medelhalt Cs-137 (Bq/kg)
2	251-300	275	0,604 - 0,876	0,74	-	1016 - 1202	-



Fakta om sjön och avrinningsområdet

Sjöyta (km²): 1,48
Avrinningsområdets storlek (km²): 812
Andel våtmark: 24,5 %
Andel brukad skogsmark: 0,44 %
Andel jordbruksmark: 0 %
Kalkningspåverkan:
Livsmedelsverkets gränsvärden
Kvicksilver i gädda (mg/kg): 1,0
Kvicksilver i övriga arter (mg/kg): 0,5
Cesium i samtliga arter (Bq/kg): 1500

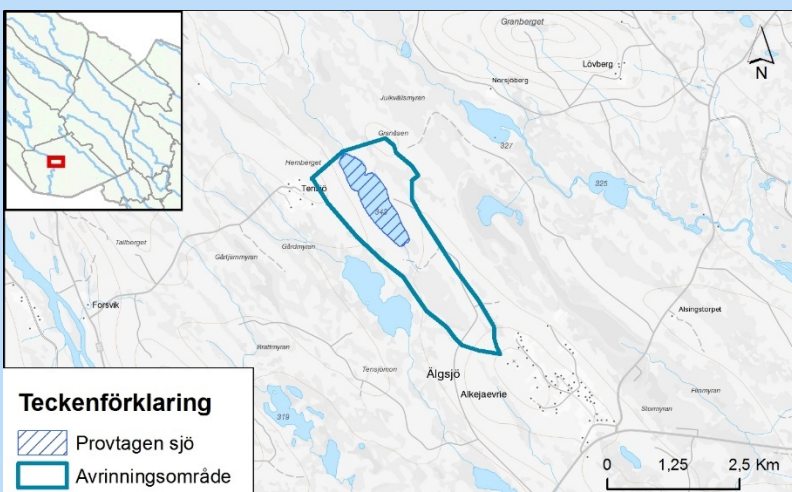
Värden som överstiger gränsvärdena markeras i **röd fetstil**.

Fetsjön, Åsele (7128110; 1577700)

Medelhalten av kvicksilver för de abborrar som provfiskades i ligger under Livsmedelsverkets gränsvärden för konsumtionsfisk, även om det förekommer individer som har betydligt högre halter. Även medelhalten för cesium ligger under gränsvärdet. Halterna av kvicksilver och cesium kan förväntas vara högre i rovfiskar som abborre och gädda än i arter lägre ner i näringskedjan

Abborre

Antal (st)	Viktspann (g)	Medelvikt (g)	Hg-halt,spann (mg/kg)	Medelhalt Hg (mg/kg)	Medianhalt mg/kg	Cs-137-halt, spann (Bq/kg)	Medelhalt Cs-137 (Bq/kg)
5	262 - 369	305	0,142- 0,806	0,356	0,297	462 - 1266	881



Fakta om sjön och avrinningsområdet

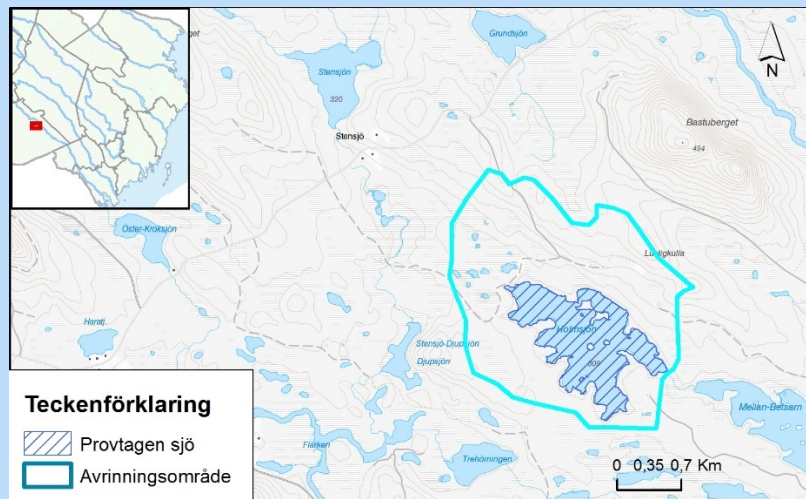
Sjöyta (km²): 0,83
Avrinningsområdets storlek (km²): 5
Andel våtmark: 26,5 %
Andel brukad skogsmark: 12,8 %
Andel jordbruksmark: 0 %
Kalkningspåverkan: nej
Livsmedelsverkets gränsvärden
Kvicksilver i gädda (mg/kg): 1,0
Kvicksilver i övriga arter (mg/kg): 0,5
Cesium i samtliga arter (Bq/kg): 1500

Värden som överstiger gränsvärdena markeras i **röd fetstil**.

Holmsjön, Åsele (7127570; 1612990)

Medelhalten kvicksilver i de fiskar som fångades ligger under Livsmedelsverkets gränsvärden för konsumtionsfisk. Även medelhalten för cesium ligger under gränsvärdet, även om det förekommer individer som har högre halter. Halterna av kvicksilver och cesium kan förväntas vara högre i rovfiskar som abborre och gädda än i arter lägre ner i näringskedjan.

	Antal (st)	Viktspann (g)	Medelvikt (g)	Hg-halt,spann (mg/kg)	Medelhalt Hg (mg/kg)	Medianhalt mg/kg	Cs-137-halt, spann (Bq/kg)	Medelhalt Cs-137 (Bq/kg)
Bäckroding	1	300	-	0,127	-	-	641	-
Abborre	5	306 - 376	331	0,128 - 0,303	0,193	0,167	540 - 1559	1043



Fakta om sjön och avrinningsområdet

- Sjöyta (km²): 1,1
- Avrinningsområdets storlek (km²): 5,1
- Andel våtmark: 15,5 %
- Andel brukad skogsmark: 3,2 %
- Andel jordbruksmark: 0, %
- Kalkningspåverkan: nej
- Livsmedelsverkets gränsvärden
- Kvicksilver i gädda (mg/kg): 1,0
- Kvicksilver i övriga arter (mg/kg): 0,5
- Cesium i samtliga arter (Bq/kg): 1500

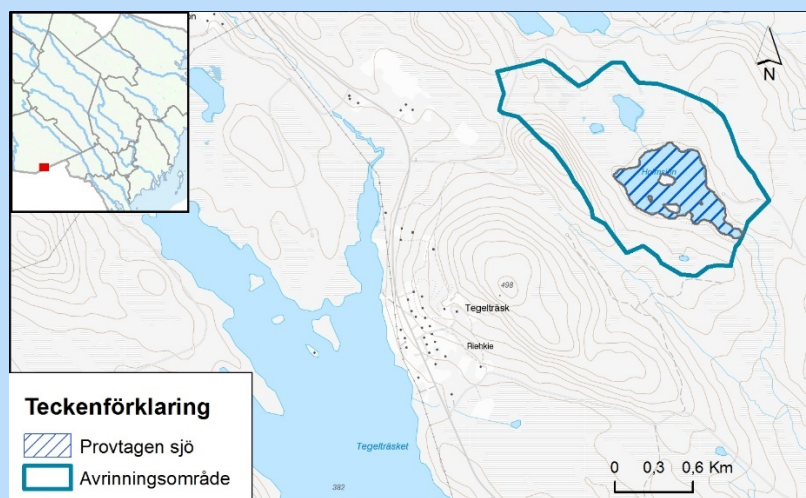
Värden som överstiger gränsvärdena markeras i **röd fetstil**.

Holmsjön Tegelträsk, Åsele (7093720; 1606830)

Medelhalten kvicksilver i de abborrar som provfiskades ligger under Livsmedelsverkets gränsvärden för konsumtionsfisk. Även medelhalten för cesium ligger under gränsvärdet. Halterna av kvicksilver och cesium kan förväntas vara högre i rovfiskar som abborre och gädda än i arter lägre ner i näringskedjan.

Abborre

	Antal (st)	Viktspann (g)	Medelvikt (g)	Hg-halt,spann (mg/kg)	Medelhalt Hg (mg/kg)	Medianhalt mg/kg	Cs-137-halt, spann (Bq/kg)	Medelhalt Cs-137 (Bq/kg)
Abborre	5	251-350	329	0,145 - 0,303	0,193	0,167	30-80	60



Fakta om sjön och avrinningsområdet

- Sjöyta (km²): 1,09
- Avrinningsområdets storlek (km²): 5,1
- Andel våtmark: 15,5 %
- Andel brukad skogsmark: 3,2 %
- Andel jordbruksmark: 0 %
- Kalkningspåverkan: nej
- Livsmedelsverkets gränsvärden
- Kvicksilver i gädda (mg/kg): 1,0
- Kvicksilver i övriga arter (mg/kg): 0,5
- Cesium i samtliga arter (Bq/kg): 1500

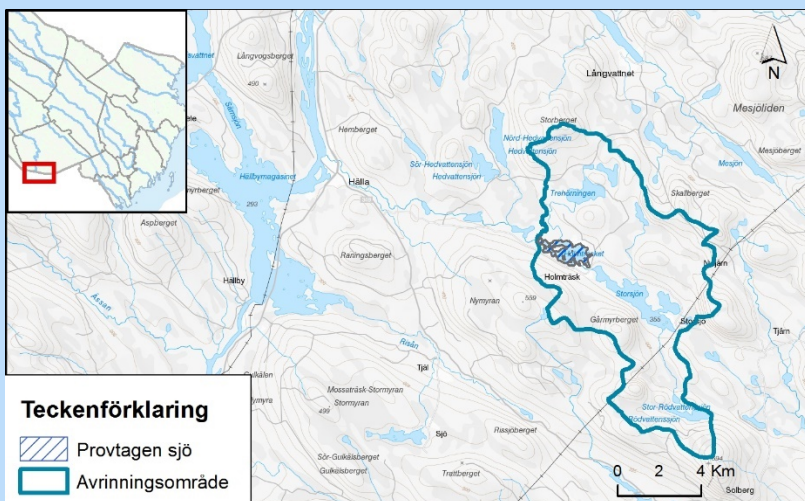
Värden som överstiger gränsvärdena markeras i **röd fetstil**.

Holmträsket, Åsele (7089900; 1581910)

Medelhalten kvicksilver i de abborrar som provfiskades ligger strax under Livsmedelsverkets gränsvärden för konsumtionsfisk. Även medelhalten för cesium ligger under gränsvärdet. Halterna av kvicksilver och cesium kan förväntas vara högre i rovfiskar som abborre och gädda än i arter lägre ner i näringskedjan.

Abborre

Antal (st)	Viktspann (g)	Medelvikt (g)	Hg-halt,spann (mg/kg)	Medelhalt Hg (mg/kg)	Medianhalt mg/kg	Cs-137-halt, spann (Bq/kg)	Medelhalt Cs-137 (Bq/kg)
5	230 - 650	376	0,188 - 1,082	0,476	0,410	630 - 1440	911



Fakta om sjön och avrinningsområdet

Sjöyta (km²): 1,6

Avrinningsområdets storlek (km²): 77

Andel våtmark: 19,4 %

Andel brukad skogsmark: 3,5 %

Andel jordbruksmark: 0,002 %

Kalkningspåverkan: nej

Livsmedelsverkets gränsvärden

Kvicksilver i gädda (mg/kg): 1,0

Kvicksilver i övriga arter (mg/kg): 0,5

Cesium i samtliga arter (Bq/kg): 1500

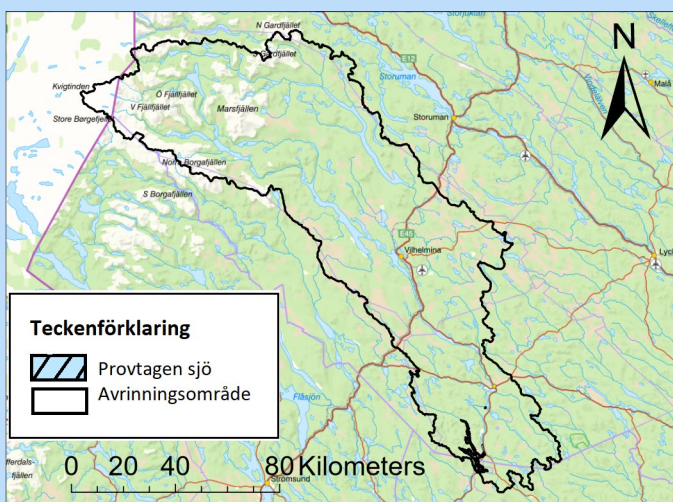
Värden som överstiger gränsvärdena markeras i **röd fetstil**.

Hällbymagasinet, Åsele (7087128; 1568278)

Medelhalten kvicksilver i de abborrar som provfiskades i ligger under Livsmedelsverkets gränsvärden för konsumtionsfisk, även om det förekommer individer vars halter är högre. Även medelhalten för cesium ligger under gränsvärdet.

Abborre

Antal (st)	Viktspann (g)	Medelvikt (g)	Hg-halt,spann (mg/kg)	Medelhalt Hg (mg/kg)	Medianhalt mg/kg	Cs-137-halt, spann (Bq/kg)	Medelhalt Cs-137 (Bq/kg)
6	166 - 340	215	0,226 - 0,517	0,342	0,321	95 - 205	160



Fakta om sjön och avrinningsområdet

Sjöyta (km²): 32

Avrinningsområdets storlek (km²): 10 590

Andel våtmark: 19,5 %

Andel brukad skogsmark: 2,7 %

Andel jordbruksmark: 0 %

Kalkningspåverkan: nej

Livsmedelsverkets gränsvärden

Kvicksilver i gädda (mg/kg): 1,0

Kvicksilver i övriga arter (mg/kg): 0,5

Cesium i samtliga arter (Bq/kg): 1500

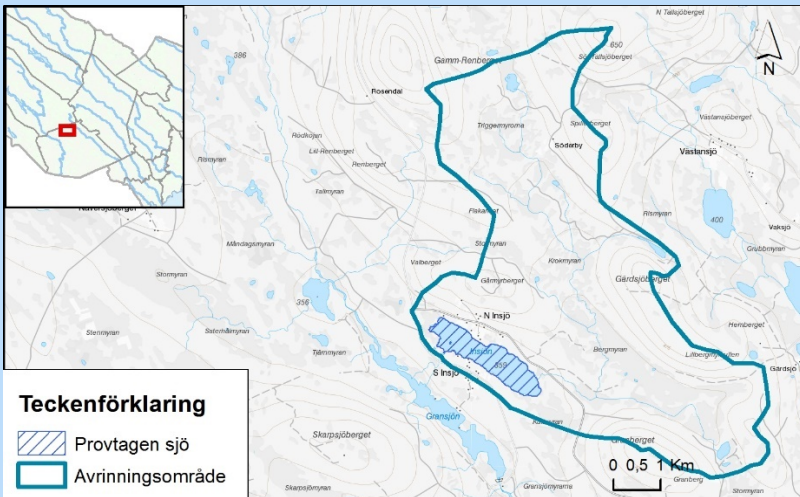
Värden som överstiger gränsvärdena markeras i **röd fetstil**.

Insjön, Åsele (7143350; 1580580)

Medelhalten kvicksilver i de abborrar som provfiskades i Insjön ligger under Livsmedelsverkets gränsvärden för konsumtionsfisk. Även medelhalten av cesium ligger under gränsvärdet. Halterna av kvicksilver och cesium kan förväntas vara högre i rovfiskar som abborre och gädda än i arter lägre ner i näringskedjan.

Abborre

Antal (st)	Viktspann (g)	Medelvikt (g)	Hg-halt,spann (mg/kg)	Medelhalt Hg (mg/kg)	Medianhalt mg/kg	Cs-137-halt, spann (Bq/kg)	Medelhalt Cs-137 (Bq/kg)
2	74 - 84	79	0,162 - 0,223	0,193	0,193	937 - 1231	1084



Fakta om sjön och avrinningsområdet Sjöyta (km²): 1,3

Avrinningsområdets storlek (km²): 35,3

Andel våtmark: 25,6 %

Andel brukad skogsmark: 5,7 %

Andel jordbruksmark: 0,001 %

Kalkningspåverkan: nej

Livsmedelsverkets gränsvärden

Kvicksilver i gädda (mg/kg): 1,0

Kvicksilver i övriga arter (mg/kg): 0,5

Cesium i samtliga arter (Bq/kg): 1500

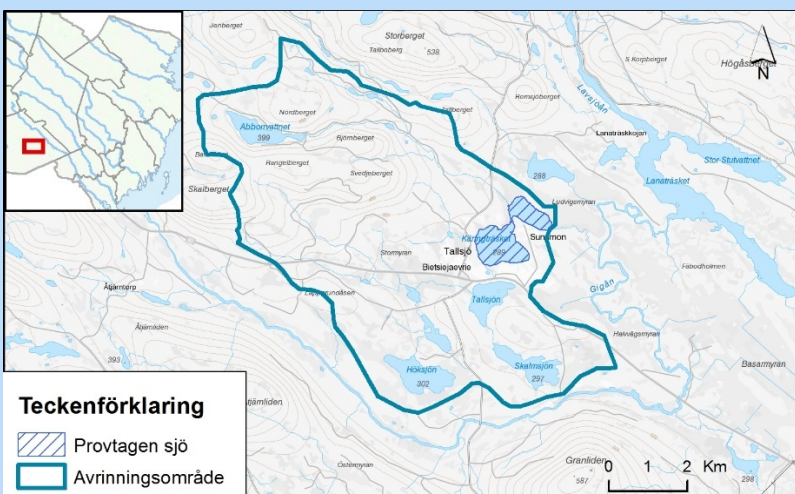
Värden som överstiger gränsvärdena markeras i **röd fetstil**.

Käringträsket, Åsele (7118380; 1608570)

Medelhalten kvicksilver i de abborrar som provfiskades i Käringträsket ligger under Livsmedelsverkets gränsvärden för konsumtionsfisk. Även medelhalten för cesium ligger under gränsvärdet. Halterna av kvicksilver och cesium kan förväntas vara högre i rovfiskar som abborre och gädda än i arter lägre ner i näringskedjan.

Abborre

Antal (st)	Viktspann (g)	Medelvikt (g)	Hg-halt,spann (mg/kg)	Medelhalt Hg (mg/kg)	Medianhalt mg/kg	Cs-137-halt, spann (Bq/kg)	Medelhalt Cs-137 (Bq/kg)
5	282 - 333	305	0,115 - 0,247	0,152	0,134	408 - 490	438



Fakta om sjön och avrinningsområdet Sjöyta (km²): 1,5

Avrinningsområdets storlek (km²): 53

Andel våtmark: 17,7 %

Andel brukad skogsmark: 5,8 %

Andel jordbruksmark: 0,006 %

Kalkningspåverkan: nej

Livsmedelsverkets gränsvärden

Kvicksilver i gädda (mg/kg): 1,0

Kvicksilver i övriga arter (mg/kg): 0,5

Cesium i samtliga arter (Bq/kg): 1500

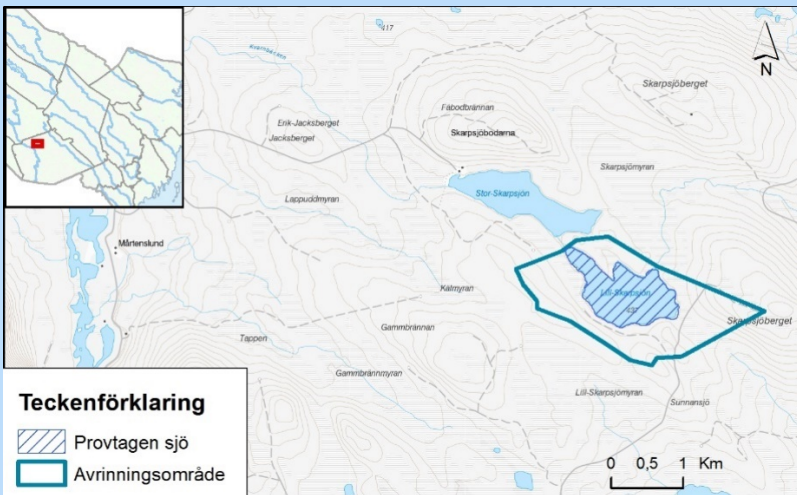
Värden som överstiger gränsvärdena markeras i **röd fetstil**.

Lill-Skarpsjön, Åsele (7139100; 1577990)

Då endast en fisk provtagits kan sjöns status inte slås fast med säkerhet, men kvicksilverhalten i den abborre som fångades låg under Livsmedelsverkets gränsvärden. Cesiumhalten å andra sidan låg långt över gränsvärdet. Avrinningsområdets och sjöns ringa storlek pekar mot att det kan förekomma höga halter av både cesium och kvicksilver i sjöns fisk.

Abborre

Antal (st)	Viktspann (g)	Medelvikt (g)	Hg-halt,spann (mg/kg)	Medelhalt Hg (mg/kg)	Medianhalt mg/kg	Cs-137-halt, spann (Bq/kg)	Medelhalt Cs-137 (Bq/kg)
1	231	-	0,288	-	-	2382	-



Fakta om sjön och avrinningsområdet

Sjöyta (km²): 0,9
 Avrinningsområdets storlek (km²): 3,2
 Andel våtmark: 17,8 %
 Andel brukad skogsmark: 0 %
 Andel jordbruksmark: 0 %
 Kalkningspåverkan: nej
 Livsmedelsverkets gränsvärden
 Kviksilver i gädda (mg/kg): 1,0
 Kviksilver i övriga arter (mg/kg): 0,5
 Cesium i samtliga arter (Bq/kg): 1500

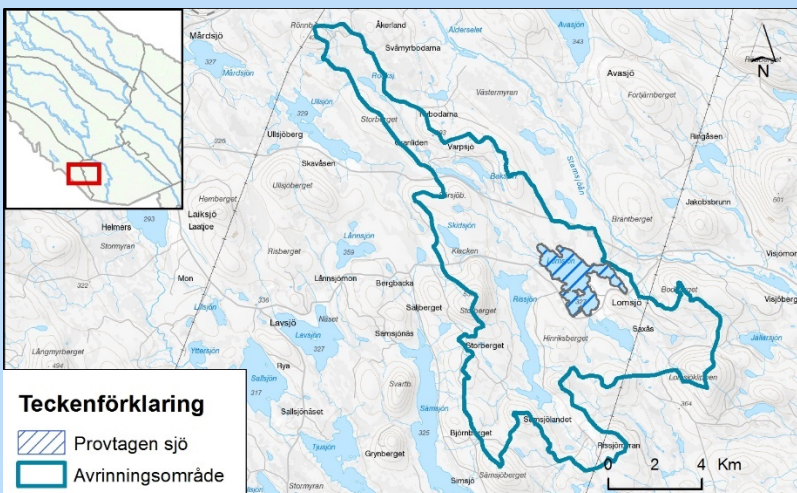
Värden som överstiger gränsvärdena markeras i **röd fetstil**.

Lomsjön, Åsele (7122390; 1554300)

Medelhalten kvicksilver i de abborrar som provfiskades överstiger Livsmedelsverkets gränsvärden för konsumtionsfisk, och regelbunden konsumtion av fisk från sjön är därmed mindre lämpligt. Medelhalten för cesium ligger däremot under gränsvärdet. Halterna av kvicksilver och cesium kan förväntas vara högre i rovfiskar som abborre och gädda än i arter lägre ner i näringskedjan.

Abborre

Antal (st)	Viktspann (g)	Medelvikt (g)	Hg-halt,spann (mg/kg)	Medelhalt Hg (mg/kg)	Medianhalt mg/kg	Cs-137-halt, spann (Bq/kg)	Medelhalt Cs-137 (Bq/kg)
5	302 - 497	375	0,437 - 0,58	0,528	0,55	459 - 666	589



Fakta om sjön och avrinningsområdet

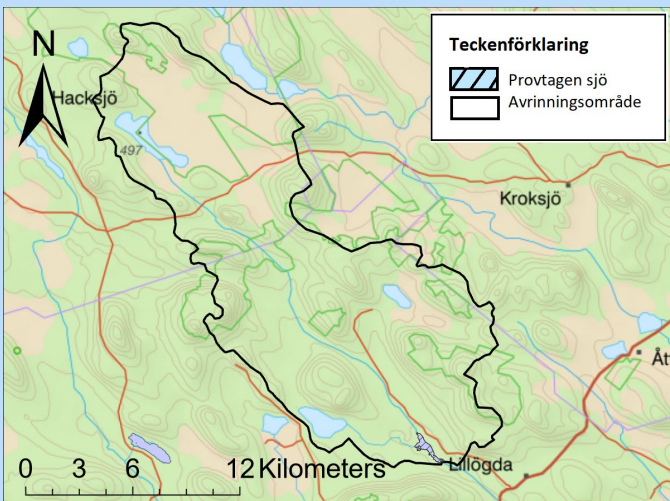
Sjöyta (km²): 4,6
 Avrinningsområdets storlek (km²): 97,8
 Andel våtmark: 19,6 %
 Andel brukad skogsmark: 4,1 %
 Andel jordbruksmark: 0,006 %
 Kalkningspåverkan: nej
 Livsmedelsverkets gränsvärden
 Kviksilver i gädda (mg/kg): 1,0
 Kviksilver i övriga arter (mg/kg): 0,5
 Cesium i samtliga arter (Bq/kg): 1500

Värden som överstiger gränsvärdena markeras i **röd fetstil**.

Lögdasjön, Åsele (7142470; 1597910)

Medelhalten kvicksilver i de gäddor som provfiskades ligger under Livsmedelsverkets gränsvärden för konsumtionsfisk. Även medelhalten cesium ligger under gränsvärdet. Halterna av kvicksilver och cesium kan förväntas vara högre i rovfiskar som abborre och gädda än i arter lägre ner i näringskedjan, samt i äldre och större individer.

Gädda							
Antal (st)	Viktspann (g)	Medelvikt (g)	Hg-halt,spann (mg/kg)	Medelhalt Hg (mg/kg)	Medianhalt mg/kg	Cs-137-halt, spann (Bq/kg)	Medelhalt Cs-137 (Bq/kg)
5	527 - 1200	929	0,273 - 0,823	0,528	0,536	428 - 656	531



Fakta om sjön och avrinningsområdet

Sjöyta (km²): 0,6

Avrinningsområdets storlek (km²): 249

Andel våtmark: 29 %

Andel brukad skogsmark: 7 %

Andel jordbruksmark: 0 %

Kalkningspåverkan: Nej

Livsmedelsverkets gränsvärden

Kvicksilver i gädda (mg/kg): 1,0

Kvicksilver i övriga arter (mg/kg): 0,5

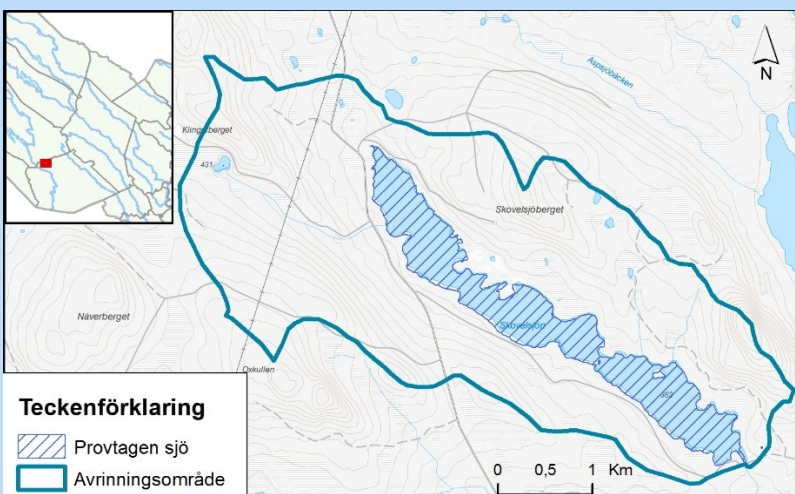
Cesium i samtliga arter (Bq/kg): 1500

Värden som överstiger gränsvärdena markeras i **röd fetstil**.

Skovelsjön, Åsele (7142534; 1565909)

Medelhalten kvicksilver i de abborrar som provfiskades ligger under Livsmedelsverkets gränsvärden för konsumtionsfisk. Även cesiummedelhalten ligger under gränsvärdet. Halterna av kvicksilver och cesium kan förväntas vara högre i rovfiskar som abborre och gädda än i arter lägre ner i näringskedjan.

Abborre							
Antal (st)	Viktspann (g)	Medelvikt (g)	Hg-halt,spann (mg/kg)	Medelhalt Hg (mg/kg)	Medianhalt mg/kg	Cs-137-halt, spann (Bq/kg)	Medelhalt Cs-137 (Bq/kg)
5	260 - 360	296	0,135 - 0,445	0,253	0,231	682 - 1355	857



Fakta om sjön och avrinningsområdet

Sjöyta (km²): 2,1

Avrinningsområdets storlek (km²): 15,1

Andel våtmark: 7,1 %

Andel brukad skogsmark: 6,8 %

Andel jordbruksmark: 0 %

Kalkningspåverkan: nej

Livsmedelsverkets gränsvärden

Kvicksilver i gädda (mg/kg): 1,0

Kvicksilver i övriga arter (mg/kg): 0,5

Cesium i samtliga arter (Bq/kg): 1500

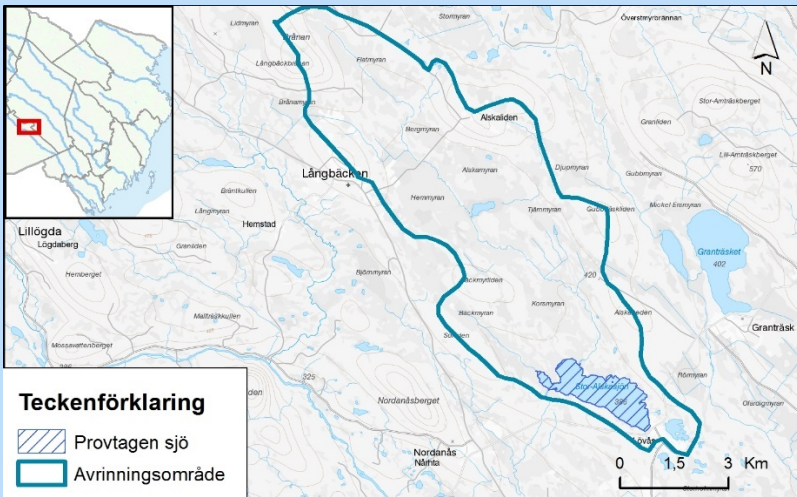
Värden som överstiger gränsvärdena markeras i **röd fetstil**.

Stor-Alskasjön, Åsele (7135660; 1616880)

Då endast en abborre analyserades kan inga säkra slutsatser dras om sjöns tillstånd. Det som kan sägas är att både halten av cesium och kvicksilver i den analyserade abborren låg under gränsvärdena. Avrinningsområdets höga andel våtmark gör dock att det finns anledning att misstänka att högre halter än den registrerade kan förekomma.

Abborre

Antal (st)	Vikt (g)	Medelvikt (g)	Hg-halt, (mg/kg)	Medelhalt Hg (mg/kg)	Medianhalt mg/kg	Cs-137-halt (Bq/kg)	Medelhalt Cs-137 (Bq/kg)
1	268	-	0,164	-	-	767	-



Fakta om sjön och avrinningsområdet

Sjöyta (km²): 2,5

Avrinningsområdets storlek (km²): 53

Andel våtmark: 44,3 %

Andel brukad skogsmark: 4,9 %

Andel jordbruksmark: 0,004 %

Kalkningspåverkan: nej

Livsmedelsverkets gränsvärden

Kvicksilver i gädda (mg/kg): 1,0

Kvicksilver i övriga arter (mg/kg): 0,5

Cesium i samtliga arter (Bq/kg): 1500

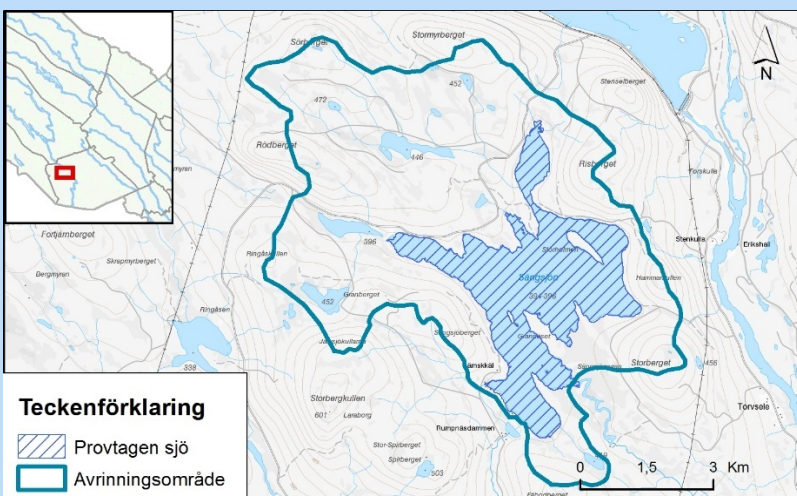
Värden som överstiger gränsvärdena markeras i **röd fetstil**.

Sängsjön, Åsele (7125840; 1567370)

Medelhalten kvicksilver i de gäddor som provfiskades ligger under Livsmedelsverkets gränsvärden för konsumtionsfisk. Även medelhalten för cesium ligger under gränsvärdet. Halterna av kvicksilver och cesium kan förväntas vara högre i rovfiskar som abborre och gädda än i arter lägre ner i näringskedjan, och ansamlas i äldre individer.

Gädda

Antal (st)	Viktspann (g)	Medelvikt (g)	Hg-halt,spann (mg/kg)	Medelhalt Hg (mg/kg)	Medianhalt mg/kg	Cs-137-halt, spann (Bq/kg)	Medelhalt Cs-137 (Bq/kg)
3	1900 - 3160	2453	0,371 - 0,713	0,597	0,706	358 - 688	571



Fakta om sjön och avrinningsområdet

Sjöyta (km²): 11,8

Avrinningsområdets storlek (km²): 54,8

Andel våtmark: 19,4 %

Andel brukad skogsmark: 8,2 %

Andel jordbruksmark: 0 %

Kalkningspåverkan: nej

Livsmedelsverkets gränsvärden

Kvicksilver i gädda (mg/kg): 1,0

Kvicksilver i övriga arter (mg/kg): 0,5

Cesium i samtliga arter (Bq/kg): 1500

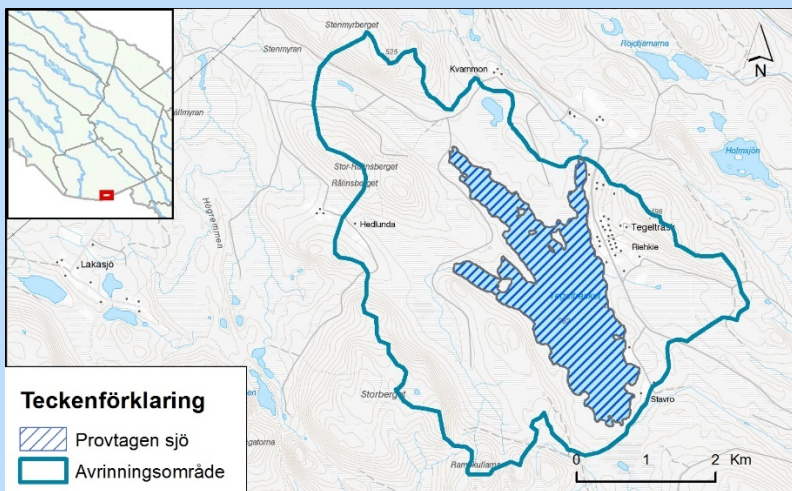
Värden som överstiger gränsvärdena markeras i **röd fetstil**.

Tegelträsket, Åsele (7094200; 1603980)

I de abborrar som provfiskades i sjön låg både medelhalten av kvicksilver och cesium under Livsmedelsverkets gränsvärden. För cesium förekom det individer som hade halter över gränsvärdet. Halterna av kvicksilver och cesium kan förväntas vara högre i rovfiskar som abborre och gädda än i arter lägre ner i näringskedjan, samt i äldre individer.

Abborre

Antal (st)	Viktspann (g)	Medelvikt (g)	Hg-halt,spann (mg/kg)	Medelhalt Hg (mg/kg)	Medianhalt (mg/kg)	Cs-137-halt, spann (Bq/kg)	Medelhalt Cs-137 (Bq/kg)
5	285 - 350	306	0,086 - 0,256	0,184	0,206	967 - 1765	1316



Fakta om sjön och avrinningsområdet

- Sjöyta (km²): 4
- Avrinningsområdets storlek (km²): 21,2
- Andel våtmark: 20,2 %
- Andel brukad skogsmark: 3,4 %
- Andel jordbruksmark: 0 %
- Kalkningspåverkan: nej
- Livsmedelsverkets gränsvärden
- Kvicksilver i gädda (mg/kg): 1,0
- Kvicksilver i övriga arter (mg/kg): 0,5
- Cesium i samtliga arter (Bq/kg): 1500

Värden som överstiger gränsvärdena markeras i **röd fetstil**.

Viskansjön, Åsele (7111090; 1623910)

Kvicksilvermedelhalten i de gäddor som provfiskades ligger under Livsmedelsverkets gränsvärden för konsumtionsfisk. Likaså ligger medelhalten för cesium under gränsvärdet. Halterna av kvicksilver och cesium kan förväntas vara högre i rovfiskar som abborre och gädda än i arter lägre ner i näringskedjan.

Gädda

Antal (st)	Viktspann (g)	Medelvikt (g)	Hg-halt,spann (mg/kg)	Medelhalt Hg (mg/kg)	Medianhalt (mg/kg)	Cs-137-halt, spann (Bq/kg)	Medelhalt Cs-137 (Bq/kg)
5	940 - 1923	1463	0,525 - 0,951	0,776	0,814	717 - 1078	883



Fakta om sjön och avrinningsområdet

- Sjöyta (km²): 8,8
- Avrinningsområdets storlek (km²): 80,5
- Andel våtmark: 20,8 %
- Andel brukad skogsmark: 4,4 %
- Andel jordbruksmark: 0 %
- Kalkningspåverkan: nej
- Livsmedelsverkets gränsvärden
- Kvicksilver i gädda (mg/kg): 1,0
- Kvicksilver i övriga arter (mg/kg): 0,5
- Cesium i samtliga arter (Bq/kg): 1500

Värden som överstiger gränsvärdena markeras i **röd fetstil**.

Vispsjön, Åsele (7108870; 1574520)

För de fem analyserade abborrarna ligger både medelhalten av kvicksilver och cesium under Livsmedelsverkets gränsvärden. Halterna av kvicksilver och cesium kan förväntas vara högre i rovfiskar som abborre och gädda än i arter lägre ner i näringskedjan.

Abborre

Antal (st)	Viktspann (g)	Medelvikt (g)	Hg-halt,spann (mg/kg)	Medelhalt Hg (mg/kg)	Medianhalt mg/kg	Cs-137-halt, spann (Bq/kg)	Medelhalt Cs-137 (Bq/kg)
5	160 - 200	192	0,194 - 0,377	0,257	0,228	235 - 570	392



Fakta om sjön och avrinningsområdet

Sjöyta (km²): 6,5

Avrinningsområdets storlek (km²): 250

Andel våtmark: 24 %

Andel brukad skogsmark: 5 %

Andel jordbruksmark: 0 %

Kalkningspåverkan: Nej

Livsmedelsverkets gränsvärden

Kvicksilver i gädda (mg/kg): 1,0

Kvicksilver i övriga arter (mg/kg): 0,5

Cesium i samtliga arter (Bq/kg): 1500

Värden som överstiger gränsvärdena markeras i **röd fetstil**.