



Länsstyrelsen

Kungörelsedelgivning

Beslut om licensjakt efter varg i Södermanlands län 2024

Beslut

Länsstyrelsen i Södermanlands län beslutar om licensjakt efter sex (6) vargar i Grytenreviret i enlighet med vad som anges i detta beslut.

Jakttid

Jakt får bedrivas från och med den 2 januari 2024 till och med den 15 februari 2024 eller till dess Länsstyrelsen avlyser jakten.

Tilldelning och jaktområde

Jaktområde: Grytenreviret (Bilaga 2).

Tilldelning: sex (6) vargar får fällas inom jaktområdet, oavsett kön och ålder.

Jakt får endast ske inom angivet område, se karta (Bilaga 2) och i enlighet med villkoren i detta beslut. Jaktområdet kan komma att revideras innan jaktstart om ny information om vargar i reviren inkommit.

Avlysning av jakten

Länsstyrelsen avlyser jakten då det totala antalet tilldelade djur fällts eller påskjutits inom det område som omfattas av detta beslut, eller när jakttiden löpt ut. Länsstyrelsen kan också avlysa jakten om förutsättningarna förändras i övrigt. Länsstyrelsen informerar om avlysningen via telefonsvararen och via SMS.

Verkställighet

Länsstyrelsen beslutar med stöd av 59 § jaktförordningen (1987:905) att detta beslut ska gälla utan hinder av att beslutet överklagas.

Villkor för genomförandet av jakten

För att säkerställa att jakten bedrivs selektivt och under strängt kontrollerade förhållanden beslutar Länsstyrelsen att angivna villkor ska gälla för genomförandet av jakt enligt detta beslut. Villkoren i beslutet är ställda utifrån Naturvårdsverkets föreskrifter om förvaltning av stora rovdjur (NFS 2022:4) samt Naturvårdsverkets beslut (NV-02775-23) om

överlåtande av möjligheten att besluta om licensjakt efter varg till länsstyrelserna i mellersta samt södra rovdjursförvaltningsområdet förutom Gotland.

Straffbestämmelser

Jakt som bedrivs i strid med villkoren i detta beslut strider inte bara mot beslutet utan även mot fredningsbestämmelserna i 3 § jaktlagen (1987:259). Straffbestämmelser för jaktbrott och grovt jaktbrott finns i 43 och 44 §§ jaktlagen.

Söka efter spår

Länsstyrelsen beslutar med stöd av 21 § jaktförordningen att sökning efter vargspår får ske med hjälp av motordrivet fordon, men endast på allmän eller enskild väg. Den som söker efter spår från motordrivet fordon får inte skjuta, förfölja eller genskjuta varg från fordonet. Sökning efter vargspår får utföras utan att jägaren registrerar sig i jaktregistret hos Naturvårdsverket.

Spårning får utföras från och med beslutad jaktstart till och med jaktens slut i syfte att fastställa djurens ungefärliga vistelseplats.

Krav på registrering av jägare

Den som är jägare under licensjakten ska registrera sig i Naturvårdsverkets jägarregister innan jakt påbörjas.

Anmälan kan göras på följande sätt:

- Inloggning med Bank-ID till Jägarregistret på <https://jagarregistret.naturvardsverket.se/>
- Ring Naturvårdsverkets kundtjänst: 010-698 17 00 (ange personnummer).
- Ring talsvar: 0771-18 34 11 och följ instruktionen.

Du får ingen bekräftelse på din registrering, oavsett vilken metod du använder för att registrera dig. Däremot kan du kontrollera din registrering genom att logga in i Jägarregistret.

Jägarens ansvar

Var och en som jagar varg ska hålla sig informerad om hur jakten fortskrider i området. Den som jagar varg sedan jakten avslysts kan komma att dömas till ansvar för jaktbrott eller grovt jaktbrott enligt 43 eller 44 §§ jaktlagen.

1. Den som jagar och skjuter mot en varg ansvarar för att rapportera fälld eller påskjuten varg till Länsstyrelsen i enlighet med 5 b § jaktförordningen.

2. Den som jagar ska inför varje jakttillfälle försäkra sig om att en hund som är särskilt tränad i att spåra skadat vilt ska kunna finnas på skottplatsen inom högst två timmar från påskjutningen i enlighet med 17 § andra stycket jaktförordningen.
3. Den som jagar ska minst en gång i timmen informera sig om hur många djur som återstår av tilldelningen i det område där jakt efter varg bedrivs. Telefonnummer till Länsstyrelsens meddelandetelefon: 010–223 44 66 **knappval 1**. Den som jagar uppmanas att även anmäla sig till länsstyrelsens sms-tjänst för att motta meddelanden om jakten samt kvarstående tilldelning.
4. Den som jagar ska hålla sig informerad om vilka föreskrifter, inskränkningar, och intrång för fastighetsägare eller innehavare av särskild rätt som gäller för jakt i eventuella naturreservat som berörs av området där man jagar.

Hantering av fälld varg

Anmälan av fälld varg

Den som fällt varg ska anmäla detta till Länsstyrelsen utan dröjsmål och senast samma dag i enlighet med bestämmelsen i 5 b § jaktförordningen. I samband med anmälan om fälld varg informerar Länsstyrelsen om hur djuret ska hanteras, samt bestämmer tidpunkt och plats för besiktning.

För anmälan om fälld varg, ring: 010–2234466, **knappval 2**.

Vid anmälan ska skytten ange följande uppgifter:

- skyttens och jaktledarens namn, adress och telefonnummer,
- när djuret fällts eller påskjutits (datum och klockslag),
- var djuret fällts eller påskjutits (plats på karta, alternativt koordinater)
- djurets kön

Varg som faller på mark där vargjakt inte får ske tillfaller staten enligt 33 § jaktförordningen. Naturvårdsverket ska enligt 38 § jaktförordningen bestämma hur omhändertagna djur ska hanteras.

Enligt Naturvårdsverkets vägledning om provtagning av varg som fällts vid licensjakt (NV-05826-22) tillfaller varg fälld vid licensjakt jakträttshavaren enligt 10 § jaktlagen. Detta eftersom beslut om licensjakt upphäver fredningsbestämmelser hos vilt av arter som räknas upp i 33 § jaktförordningen. Provtagning ska göras av varje fälld varg enligt instruktionerna nedan. Detta villkor har grund i 24 d § andra stycket jaktförordningen som meddelar att den beslutande myndigheten får bestämma hur man ska förfara med ett dödat djur.

Om jakträttshavaren önskar kan denne ansöka om återtag av andra delar av djuret, t.ex. skallen. För att detta ska vara möjligt måste detta meddelas Länsstyrelsens besiktningspersonal omgående som noterar detta i besiktningsprotokollet. Återtaget kan komma att omfattas av en avgift.

Besiktning av fälld varg

- Länsstyrelsens besiktningspersoner ska besiktiga samtliga fällda djur.
- Skytten ska inom ett dygn från det att djuret fällts uppvisa hela det fällda djuret för Länsstyrelsens besiktningsperson.
- Om Länsstyrelsen så begär ska skottplats och fallplats omgående uppvisas.
- Besiktningspersonen fyller tillsammans med skytten i de blanketter för fälld varg som Länsstyrelsen tillhandahåller.

Hantering av kropp från fälld varg

Länsstyrelsens besiktningsperson ansvarar för att flådd kropp inklusive huvud och hudprov tas om hand och fraktas till SVA. Kroppen ska vara komplett, dvs. med alla tår (exklusive klor), svanskotor, kraniet samt testiklar och penisben.

Hantering av skinn från fälld varg

Skinn från fälld varg tillfaller jakträttshavaren under förutsättning att:

- Länsstyrelsens besiktningsperson har tagit ett hudprov (ca 1x3 cm) från fälld varg. Om djuret är eller kan tänkas vara angripet av skabb ska ytterligare hudprov tas från angripen del eller delar.
- Flådd kropp inklusive huvud överlämnas till besiktningspersonen.
- Jakten i övrigt har skett i enlighet med jaktlagstiftningen och villkoren i Länsstyrelsens beslut om licensjakt.

Besiktningspersonen ska märka vargskinnen med mikrochip vid sidan av flåsnittet vid buk eller bröst. Uppgiften om chipnummer ska anges på blankett som besiktningspersonen tillhandahåller.

Information om återstående tilldelning

För telefonsvar om återstående tilldelning, ring: 010–223 44 66, **knappval 1.**

För SMS om återstående tilldelning registrera dig på följande vis:

För SMS om återstående tilldelning: **Skicka SMS till 076 519 66 98**
(0046 76 519 66 98 om du har utländskt abonnemang)

Ange följande meddelande: **Spara Förnamn Efternamn Vargjakt2024**

Varje ord separeras med ett mellanslag Ange ditt för- och efternamn, om du har två efternamn skrivs dessa ihop till ett ord utan mellanslag.

Exempel: Spara Kalle Svensson Vargjakt2024

Observera att den som jagar är skyldig att minst en gång i timmen avlyssna Länsstyrelsens telefonsvar om återstående tilldelning. SMS-tjänsten är en service från Länsstyrelsen som inte påverkar denna skyldighet.

Påskjuten varg

1. Den som påskjutit varg ska anmäla detta till Länsstyrelsen utan dröjsmål och senast samma dag i enlighet med bestämmelserna i 5 b § jaktförordningen via Länsstyrelsens rapporteringstelefon: 010–223 44 66, **knappval 2.**
2. När en varg påskjutits, och den inte blir kvar på platsen, får endast sådan jakt som syftar till att fälla den påskjutna vargen bedrivas inom det område som jaktlaget eller jägaren ansvarar för. Licensjakten i övrigt får återupptas först efter medgivande från Länsstyrelsen.
3. Den som påskjutit varg ansvarar för att platsundersökning genomförs för att säkerställa om vargen är skadad eller ej, samt för att spår på skottplats och fallplats ej förstörs.
4. Den som påskjutit varg ansvarar för att eftersök genomförs om inte platsundersökningen eller andra omständigheter visat på att vargen är oskadad. Eftersök ska genomföras tills dess:
 - a) djuret påträffats dött,
 - b) djuret påträffats skadat och avlivats,
 - c) djuret inte kan påträffas.

5. Den som skjutit mot varg ska på begäran uppvisa skottplatsen för Länsstyrelsens besiktningsperson.
6. Den som skjutit mot varg ska till Länsstyrelsens besiktningsperson redovisa hur platsundersökning och eftersök genomförts samt dokumentera dessa åtgärder på blankett som besiktningsmannen tillhandahåller.
7. Om skadeskjuten varg inte anträffats ska tillgängligt material såsom blod, hår eller spillning från den skadade vargen samlas för DNA-analys, enligt besiktningsperson instruktioner.

Avräkning av påskjuten varg

Påskjuten varg ska avräknas från licenstilldelningen såvida inte kulans anslags- eller nedslagsplats från det avlossade skottet är så belägen att den utesluter att vargen skadats, eller om det på annat sätt vid fältkontroll kan fastställas att vargen inte skadats.

Om varg fälls med stöd av andra beslut eller dödas på annat sätt under den tid då licensjakt efter varg är tillåten, ska dessa djur inte avräknas från licenstilldelningen.

Övriga bestämmelser för jaktens genomförande

Rätt att bedriva jakt

Den som har jakträtt i områden som omfattas av detta beslut får bedriva jakt efter varg i området. Detta förutsätter att jakträtten omfattar jakt efter varg.

Jakttid

Varg får enligt 9 § jaktförordningen jagas fr.o.m. en timme före solens uppgång t.o.m. en timme efter solens nedgång. Timmen efter solens nedgång får jakten endast bedrivas som vaktjakt eller smygjakt.

Hundanvändning

Länsstyrelsen bestämmer med stöd av 4 kap. 6 § i Naturvårdsverkets föreskrifter NFS 2022:4 att högst tre hundar som ställer eller förföljer en och samma varg får användas samtidigt och att hundar inte får bytas under jakt på ett och samma djur under en och samma dag.

Krav på eftersökshund

Vid jakt efter varg ska hund som är särskilt tränad i att spåra upp skadat vilt kunna finnas på skottplatsen inom högst två timmar från påskjutningen. Detta framgår av 17 § andra stycket jaktförordningen.

Tillåtna jaktmedel

Jakt efter varg får endast bedrivas med kulvapen och ammunition som uppfyller kraven för klass 1. Detta enligt Naturvårdsverkets föreskrifter om vapen, vapentillbehör och ammunition för jakt (NFS 2023:8).

Försäljning av vargskinn

Kommersiella aktiviteter som annonsering, köp, byte, försäljning eller förevisning av varg, vargskinn eller andra delar av varg, är förbjudna enligt artikel 8.1 i rådets förordning (EG) 338/97 av den 9 december 1996 om skyddet av arter av vilda djur och växter genom kontroll av handeln med dem. För vargar skjutna i enlighet med detta beslut, kan Jordbruksverket efter ansökan meddela undantag från detta förbud. Ansökan om CITES-intyg görs via en e-tjänst på Jordbruksverkets hemsida. Mer information finns på hemsidan www.jordbruksverket.se.

Rekommendationer

Besiktning av skottplats

Skytten ska underlätta för besiktningspersonalen efter det att en varg fällt, exempelvis genom att undvika att jaktdeltagarna trampar sönder spår vid skottplats och fallplats. Samt om Länsstyrelsen efterfrågar visa upp GPS-logg i de fall där GPS-pejl använts på hund som deltagit i jakten.

Övrig varg i jaktområdet

Om det framkommer att jaktområdet innehåller fler eller färre vargar än det antal som får fällas enligt detta beslut uppmanas jaktdeltagare att snarast kontakta Länsstyrelsen.

Hundanvändning

Länsstyrelsen vill erinra om att jakten ska bedrivas med god jaktetik vilket även ska präglade hundanvändningen. Om drivande hund används så rekommenderar Länsstyrelsen att två till tre hundar som förföljer varg används samtidigt.

Motivering till beslutet

Samverkan mellan länen i det södra och mellersta förvaltningsområdet

Den svenska vargstammen bör förvaltas i sin helhet, samt med hänsyn till förutsättningarna i de olika länen och var de största koncentrationerna av vargrevir finns. Av Naturvårdsverkets delegeringsbeslut (NV-02775-23) framgår vikten av att det regionala

ansvaret för förvaltningen av stora rovdjur samordnas på en högre nivå än länsnivå, bland annat eftersom rovdjurens hemområden och revir i många fall är länsöverskridande och att samordnad förvaltning ger en bättre helhetssyn. I enlighet med propositionen (prop. 2012/13:191) En hållbar rovdjurspolitik har länen inom det södra och mellersta rovdjursförvaltningsområdet samverkat i frågor gällande förvaltning av rovdjur. Beslut om licensjakt för respektive län har grundats på Naturvårdsverkets beslut om miniminivåer för varg (NV-01525-18), respektive läns förvaltningsplaner samt tillämpliga författningar.

Länsstyrelserna i det södra rovdjursförvaltningsområdet har sedan länge ett omfattande samarbete i frågor som rör förvaltning av framför allt rovdjur. I samråden inför beslut om licensjakt efter varg 2024 har även det mellersta rovdjursförvaltningsområdet och Statsförvalteren i Norge deltagit. Samråden inför beslut om licensjakt efter varg 2024 har bland annat omfattat förutsättningarna för- och målsättningarna med licensjakt, riktlinjerna för rovdjursförvaltningen inom länen, samt utformning av beslut och det praktiska genomförandet av jakten. Eftersom jaktuttaget 2024 begränsats till 6 revir, vilket motsvarar 36 vargar, har länsstyrelserna i det södra och mellersta rovdjursförvaltningsområdet även samverkat om hur uttaget ska fördelas med hänsyn till de regionala förutsättningarna, det vill säga i relation till rovdjursförvaltningsområdenas och länens beslutade miniminivåer och förtätningen av vargrevir. Licensjakten år 2024 riktas därför mot revir i de områden av länen Västmanland, Örebro, Södermanland, Värmland samt Västra Götaland där tätheten av vargrevir är som högst.

Bestämmelser som beslutet grundas på

Svensk lagstiftning

I 23 c § jaktförordningen anges att förutsättningen för att licensjakt efter björn, varg, järv och lo ska kunna tillåtas är att det inte finns någon annan lämplig lösning och att jakten inte försvårar upprätthållandet av en gynnsam bevarandestatus hos artens bestånd i dess naturliga utbredningsområde. Jakten måste dessutom vara lämplig med hänsyn till stammarnas storlek och sammansättning samt ske selektivt och under strängt kontrollerade förhållanden.

Av 23 d § jaktförordningen följer att om det finns förutsättningar enligt 23 c § och något annat inte följer av 24 a §, får Naturvårdsverket besluta om licensjakt efter varg. Ett beslut om jakt enligt första stycket får utformas och förenas med villkor som är ändamålsenliga med hänsyn till de olägenheter som förekomsten av täta rovdjurspopulationer orsakar.

Enligt 24 a § andra stycket jaktförordningen får Naturvårdsverket överlämna rätten att besluta om licensjakt efter varg till Länsstyrelserna i ett rovdjursförvaltningsområde enligt 2 § förordningen (2009:1263) om förvaltning av björn, varg, järv, lo och kungsörn, under förutsättning att antalet föryngringar för arten i rovdjursförvaltningsområdet överstiger de fastställda miniminivåerna enligt 5 § förordningen (2009:1263).

Det innebär att berörda länsstyrelser får besluta om licensjakt efter varg i enlighet med 23 d § jaktförordningen om förutsättningarna i 23 c § jaktförordningen är uppfyllda.

Enligt beslut daterat 2023-06-19 (NV-02775-23) delegerade Naturvårdsverket rätten att fatta beslut om licensjakt efter varg till samtliga Länsstyrelser i det mellersta förvaltningsområdet och samtliga län i det södra förvaltningsområdet förutom Länsstyrelsen Gotland. Delegeringen gäller från och med 2023-06-19 till och med 2024-02-29.

Vid beslut om licensjakt efter varg gäller Naturvårdsverket föreskrifter om förvaltning av stora rovdjur (NFS 2022:4).

EU-bestämmelser

Bestämmelserna i jaktförordningen ska tolkas mot bakgrund av motsvarande bestämmelser i Rådets direktiv 92/43/EEG av den 21 maj 1992 om bevarande av livsmiljöer samt vilda djur och växter (art- och habitatdirektivet).

Enligt artikel 12.1 a) art- och habitatdirektivet ska medlemsstaterna vidta nödvändiga åtgärder för införande av ett strikt skyddssystem i det naturliga utbredningsområdet för de djurarter som finns förtecknade i bilaga 4a, med förbud mot att avsiktligt fånga eller döda exemplar av dessa arter i naturen, oavsett hur detta görs. Vargen finns uppräknad i bilaga 4a som en djurart av gemenskapsintresse som kräver noggrant skydd.

Av artikel 16.1.e) art- och habitatdirektivet följer att förutsatt att det inte finns någon annan lämplig lösning och att undantaget inte försvårar upprätthållandet av en gynnsam bevarandestatus hos bestånden av de berörda arterna i deras naturliga utbredningsområde får en medlemsstat göra undantag från bestämmelserna i artikel 12 för att under strängt kontrollerade förhållanden selektivt och i begränsad omfattning tillåta insamling och förvaring av vissa exemplar av de arter som finns förtecknade i bilaga 4 i en begränsad mängd som fastställs av de behöriga nationella myndigheterna.

Referensvärdet för antal vargar som rapporterades till EU under 2019 var 300 individer (NV-02807-20).

Riktlinjer för förvaltningen av stora rovdjur

Large Carnivore Initiative for Europe (LCIE) har på EU-kommissionens uppdrag tagit fram riktlinjer för förvaltning av stora rovdjur på populationsnivå (Linell et al. 2008). Riktlinjerna kan enligt kommissionens bedömning ligga till grund för inriktningen av rovdjursförvaltningen inom EU. I riktlinjerna anges bl.a. följande om möjligheterna till jakt: ”från bevarandesynpunkt finns ingen principiell orsak till att populationerna av stora rovdjur ej kan tolerera vissa nivåer av jaktliga förvaltningsåtgärder eller att förvaltas under samma förutsättningar som jaktbart klövvilt eller jaktbara fågelarter. Detta förutsatt att jakten är väl hanterad, vilket i detta fall innebär effektiv inventering av populationsstorlek, fastställande av lämplig tilldelning och jaktperioder, samt noggrann åttlydnad av dessa regler. En väl organiserad jakt kan potentiellt sett vara uthållig. Artikel 16 ger i sammandrag en möjlighet att tillåta jakt, och kvarhållande av traditionella jaktmetoder”.

Rättspraxis

EU-domstolen har uttalat att eftersom artikel 16.1 i livsmiljödirektivet innehåller undantagsbestämmelser som ska tolkas restriktivt och den myndighet som fattar beslutet har bevisbördan för att nödvändiga förutsättningar föreligger för varje undantag, ska medlemsstaterna säkerställa att varje åtgärd som påverkar skyddade arter endast tillåts genom beslut som är noggrant och tillräckligt motiverade och som hänvisar till de skäl, villkor och krav som anges i artikeln (mål C-342/05). EU-domstolen har även slagit fast att den s.k. proportionalitetsprincipen gäller inom artskyddsområdet. Detta innebär att det undantag som en medlemsstat har för avsikt att göra ska stå i proportion till de behov som motiverar undantaget (mål C-76/08).

Högsta förvaltningsdomstolen har i beslut daterat 2016-12-30 (mål 2406–2408-16 och 2628–2630-16) avgjort att Länsstyrelsens i Värmlands län beslut om licensjakt efter varg 2016 uppfyllde förutsättningarna enligt 23 c § jaktförordningen. Det betyder att domstolen bedömde att det inte fanns någon annan lämplig lösning, att jakten inte skulle ha försvårat upprätthållandet av en gynnsam bevarandestatus hos artens bestånd i dess naturliga utbredningsområde, att jakten var lämplig med hänsyn till stammens storlek och sammansättning, och att jakten skulle ha skett selektivt och under strängt kontrollerade former. Högsta förvaltningsdomstolens dom ser Länsstyrelsen som stöd till Länsstyrelsens syften med jakten, det vill säga att minska koncentrationen av varg i de delar av landet där den är som tätast för att begränsa de socioekonomiska konsekvenserna: förbättra möjligheterna för tamdjurshållning och älgförvaltning, att minska risken för angrepp på hundar vid löshunds jakt, att minska

människors oro samt att öka acceptansen för varg och viltförvaltningen och därigenom minska risken för illegal jakt.

Utöver tidigare domar ska Länsstyrelsen även ta i beaktande EU-domstolens förhandsavgörande i mål C-674/17, den så kallade i Tapioladomen. Tapioladomen tydliggör att möjligheten att besluta om undantag enl. Art. 16.1 e är begränsade. I förhandsavgörandet understryks att försiktighetsprincipen ska gälla för uttag i populationen. Uttaget ur populationen måste vara så begränsat att det inte medför en betydande negativ inverkan på beståndets struktur, även om det inte i sig försvårar upprätthållandet av en gynnsam bevarandestatus. Det krävs enligt domstolen att medlemsstaten visar att licensjakten ur ett helhetsperspektiv leder till att licensjakt får en positiv effekt på vargens bevarandestatus. I enlighet med Tapioladomen påpekar Naturvårdsverket i sin vägledning inför länsstyrelsernas eventuella licensjaktbeslut särskilt att syftet med eventuell licensjakt efter varg tydligt beskrivs samt att det finns en rigorös vetenskaplig grund för att syftet kommer att uppnås med beslutad jakt. Länsstyrelsen har tagit förhandsavgörandet i beaktande vid en sammanvägd bedömning av förutsättningarna för en licensjakt efter varg. Denna bedömning har innefattat samverkan med länen i det södra och mellersta förvaltningsområdet och hänsyn till både nationella och regionala förutsättningar och mål.

I en dom från Förvaltningsrätten i Luleå 2020-02-17 fastslås med direkt hänvisning till förhandsavgörande från EU-domstolen i mål C-674/17 att artikel 16.1 e i art- och habitatdirektivet kan tillämpas för licensjakt efter en strikt skyddad rovdjursart, i detta fall lodjur, i syfte att förbättra möjligheten för samexistens och på detta sätt bevara lodjursstammens gynnsamma bevarandestatus.

De senaste årens beslut om licensjakt efter varg som fattades av länsstyrelserna har prövats av svenska domstolar. Flera domar har avgjorts och konstaterat att de beslut om licensjakt som fattades av länsstyrelserna uppfyllde förutsättningarna enligt 23c § jaktförordningen och de krav som framgår av art- och habitatdirektivet

Syftet med jakten

Den övergripande målsättningen för vargförvaltningen är att vargstammen ska ha gynnsam bevarandestatus samtidigt som det inte ska bli påtagligt svårare att hålla tamdjur och hänsyn ska tas till de människor som lever och verkar i rovdjurstäta områden (prop. 2012/13:191). I praktiken innebär det att alla förvaltningsåtgärder som vidtas, inklusive licensjakt, syftar till samexistens mellan människa och varg. Syftet med detta licensjaktbeslut i Södermanlands län är att

begränsa den negativa socioekonomiska och psykosociala påverkan som täta vargstammar kan ha på människor som bor i områden med mycket varg (NV-02945-15, von Essen 2016). Därigenom ska man skapa förutsättningar för en hållbar vargförvaltning samt förbättra möjligheten för samexistens och på detta sätt bevara vargstammens gynnsamma bevarandestatus (prop. 2012/13:191).

Det är inte den biologiska bärkraften i form av tillgängligt habitat, födotillgång etcetera som begränsar vargstammens utbredning och koncentration, utan toleransen för varg och omfattningen av de konflikter som kan uppstå mellan människa och varg (Linnell 2013). Det innebär att de viktigaste förvaltningsåtgärderna för att uppnå samexistens är sådana som ökar toleransen för varg och förtroendet för förvaltningen. Det finns vetenskapligt stöd för att en begränsad och kontrollerad licensjakt efter varg kan vara avgörande för allmänhetens inställning till vargförvaltningen. Resonemang kring människors inställning till varg och hur det påverkar vargstammens tillväxt återfinns i en forskningsrapport från Naturvårdsverket år 2015 (NV-02945-15). I denna rapport dras bland annat slutsatsen att den skandinaviska vargpopulationens utveckling är beroende av människans tolerans för vargen och att en kontrollerad vargjakt i sig inte är oförenlig med att upprätthålla referensvärdet.

Några av problemen inom vargförvaltningen i Sverige är just det minskande förtroendet för förvaltningen, ökande socioekonomiska konsekvenser av en tätare och större vargstam och försvårade förutsättningar för tamdjurshållning. Dessa problem har lett till en minskad acceptans för vargen som art och problem med illegal jakt (von Essen 2016). En ökad acceptans för vargförvaltningen och en minskad acceptans för illegal jakt är enligt Länsstyrelsens bedömning en förutsättning för att bibehålla vargens gynnsamma bevarandestatus. Denna bedömning återfinns även i den nationella förvaltningsplanen för varg och i propositionen (Prop. 2012/13:191).

Licensjakt efter varg i Sverige bedöms av Naturvårdsverket som en effektiv, kontrollerbar och hållbar del av en aktiv vargförvaltning om den sker i begränsad omfattning. Av den nationella förvaltningsplanen för varg framgår att licensjakt tillsammans med andra åtgärder såsom bidrag och ersättningar för skador samt samråd och information, kan bidra till att minska konflikter mellan människa och varg.

Under år då nivån på vargstammen varit nära referensvärdet och då stammen haft en nedåtgående populationstrend har det inte tillåtits någon licensjakt i Sverige (NV-02775-23). Stammen har då återhämtat sig och ökat i antal efterföljande år. Detta bekräftar också att de beslut om skyddsjakt som utfärdas inte hotar gynnsam bevarandestatus för

vargen ur ett antalsperspektiv. Naturvårdsverket har i denna vägledning bedömt att den skydds- och licensjakt som genomförts under de senaste åren inte försvårat upprätthållandet av gynnsam bevarandestatus för den svenska vargpopulationen (NV-02775-23). Vargstammen i Sverige har en kontinuerligt hög tillväxttakt och de år då populationen närmar sig referensvärdet för gynnsam bevarandestatus har det inte tillåtits någon licensjakt. Det finns således utrymme för licensjakt som förvaltningsåtgärd i rovdjursförvaltningsområden som uppnått sina miniminivåer. Det innebär att ett län som bedömer att det är motiverat att minska koncentrationen av varg i ett område för att ta socioekonomisk hänsyn, kan använda licensjakt som förvaltningsmetod om förutsättningarna för jakten i övrigt är uppfyllda.

Täthet av vargrevir

Enligt riktlinjerna från Large Carnivore Initiative for Europe (LCIE) ska det vid licensjakt tas hänsyn till vargarnas sociala organisation och hur bortfall av individer påverkar vargarnas status. Vargar lever i familjegrupper i revir som de hävdar mot andra vargar. För att minska tätheten av varg behöver man därmed minska tätheten av vargrevir. Länsstyrelsen bedömer att det därför är mest ändamålsenligt att jakten inriktas mot utvalda revir. Till skillnad från att jaga enskilda individer i ett större antal revir kan en jakt som inriktas mot en hel familjegrupp i ett revir medföra att föryngringar under nästkommande vår uteblir. Minskad koncentration av vargrevir skapar även utrymme för nya vargetableringar med ett potentiellt högre genetiskt värde och kan på så sätt vara till gagn för populationens genetiska variation.

I propositionen En hållbar rovdjurspolitik framgår att vargstammens koncentration ska minskas där den är som tätast. Vargar lever som par eller familjegrupper i revir som de hävdar mot andra vargar. För att minska tätheten av varg behövs därmed tätheten av vargrevir minska. Länsstyrelsen gör bedömningen att med hänvisning till den nationella inriktningen som anges i propositionen ovan bör jakten inriktas mot att tömma utvalda revir.

Sveriges Lantbruksuniversitet (SLU) har i en aktuell forskningsrapport (Sand H. et al. 2022) kunnat påvisa att det tar i genomsnitt 1,36 år för ett revir att återbesättas om båda revirhävdande vargarna ersätts av vargar utifrån. Detta kan jämföras med i genomsnitt 0,07 år om det finns en avkomma kvar som tar över reviret tillsammans med en varg utifrån. Länsstyrelsen anser med hänvisning till detta att samtliga vargar i de utpekade reviren behöver tas bort i syfte att uppnå ändamålet med jakten samt för att i förlängningen uppfylla vad som anges i ovan nämnda proposition samt nå de regionalt beslutade populationsmålen för länet.

Inventeringsäsongen för varg börjar den 1 oktober och länsstyrelsen kommer från och med det inrikta insatserna mot de revir som omfattas av detta beslut. När ny kunskap om vargförekomsten i reviren inhämtas kan länsstyrelsen komma att korrigera tilldelningen. Detta i syfte att tömma reviren och uppnå syftet med jakten.

Socioekonomiska konsekvenser

Rovdjursförekomst kan innebära både kostnader och nyttor för människors verksamhet och vardag. Rovdjursturism och rovdjursjakt kan vara positiva effekter, medan negativa effekter kan vara skador med konsekvenser för olika näringar, älgförvaltning, människors rädsla för rovdjur och rovdjurens påverkan på natur- och kulturvärden som fåbodbruk och löshunds jakt efter älg och annat vilt.

Illegal jakt

Det finns problem med illegal jakt efter varg i Sverige vilket är ett hot mot vargstammens gynnsamma bevarandestatus och en bidragande orsak till att vargstammens spridningstakt inte ökar. Den illegala jakten uppskattas till ca 15–20 % av den totala dödligheten i populationen nationellt (Liberg et al. 2012). Forskningsstudier visar att upplevd brist på inflytande i vargförvaltningen skapar grogrund för illegal jakt (von Essen 2016). Det är mycket svårt och resurskrävande att bedriva tillsyn och att utreda misstankar om illegal jakt efter varg.

Nyckeln till att minska den illegala jakten och underlätta för utredning av brotten är att minska acceptansen för den. Licensjakten efter björn har gjort att många jägare och markägare ser ett värde i björnjakten och därmed betraktas björnen som en resurs snarare än en konkurrent om klövviltet. Det medför goda förutsättningar för social kontroll och minskad acceptans för illegal jakt efter björn. I Gävleborgs län har man till exempel sett att markägare stänger av jaktlag som missköter sig i samband med björnjakt. När det gäller varg är det viktigt att kunna framhålla licensjakt efter varg som ett lagligt och betydligt mer långsiktigt hållbart och kontrollerat alternativ än illegal jakt.

Under de licensjakter som genomförts i angränsande län de senaste åren upplevde Länsstyrelserna i de jagande länen att de jägare som deltog var mycket måna om att sköta jakten på bästa möjliga sätt och att föra en öppen och god dialog med Länsstyrelsen i de aktuella länen. När det finns möjlighet till licensjakt i enlighet med den regionalt förankrade förvaltningsplanen, blir det tydligt att de som ägnar sig åt illegal jakt har en starkt negativ effekt på såväl anseendet för jägare i allmänhet som på möjligheterna till legal jakt. Om inte möjligheten till legal jakt finns så är länsstyrelsernas erfarenhet att frustrationen över situationen ökar och därmed även acceptansen för den illegala jakten. Det finns även ett

samband mellan ökat förtroende för förvaltningen och en minskad illegal jakt efter varg. (Liberg et al 2020, Suutarinen&Kojola 2018, NV-02945-15). Ny forskning ger dock inget stöd för att man på kort sikt kan se förändringar av människors attityder till rovdjursförvaltningen enbart tack vare möjligheten att jaga varg (Dressel S. *et al.* 2021). Den nya kunskapen behöver upprepas över tid för att kunna få en tydligare bild av vad en licensjakt på varg kan bidra med och hur en attitydförflyttning mot tolerans och förtroende för förvaltningen kan möjliggöras.

Länsstyrelserna arbetar på flera sätt för att förebygga illegal jakt och för att minska acceptansen för illegal jakt. Det handlar exempelvis om tillsyn, informationsinsatser och den regionala delaktigheten i förvaltningen. Enligt Länsstyrelsens bedömning spelar licensjakt, regionala förvaltningsplaner och en legitim förvaltning en viktig roll i det förebyggande arbetet mot illegal jakt efter varg. Att inte använda sig av möjligheten till licensjakt när vargstammen har gynnsam bevarandestatus samtidigt som länet ligger över sitt förvaltningsmål innebär en större risk för negativ påverkan på gynnsam bevarandestatus än vad en noga kontrollerad licensjakt gör (Kaltenborn & Brainerd, 2016). Länsstyrelserna gör därför bedömningen att en strikt kontrollerad licensjakt bidrar till att öka förtroendet för förvaltningen vilket kan minska den illegala jakten.

Tamdjurshållning

I län där etablering och spridning av vargstammen sker finns risken att tamdjurshållningen försvåras, framför allt för färnäringen. Studier visar att risken för vargangrepp är beroende av tätheten av tamdjursbesättningar och att risken för negativa konsekvenser ökar i områden där förekomsten av varg är tät. Skador på tamdjur kan vara både direkta i form av kostnader från förlust av djur, och indirekta genom försämrad djurhälsa, försämrad reproduktionsförmåga och merarbete för djurägaren (Elofsson et al. 2015). Rovdjursförekomst kan således innebära förluster och kostnader utan rovdjursangrepp.

Södermanland är ett län med många aktiva fårhållare. Länsstyrelsens senaste kartläggning 2021 gör gällande att över 550 registrerade fårhållare finns i länet. En större förtätning av vargrevir i länet kan således få stora konsekvenser för den lokala produktionen, vilken Södermanlands läns regionala livsmedelsstrategi har som målsättning att öka.

Klövviltsförvaltning

Klövviltsförvaltning och klövviltsjakt är både en samhällsviktig fråga och en viktig tradition i länen. Möjligheten till en meningsfull jakt är en förutsättning för samexistens mellan människa och varg i berörda län.

Klövvtstammarna ska förvaltas med hänsyn till flera intressen, dessutom ska stammarna hålla en hög kvalitet avseende reproduktion, könsfördelning och medelålder. I de områden där varg förekommer kan det vara svårt att balansera det jaktliga uttaget av framför allt älg mot vargens predation. Vargens påverkan på älgstammen inom ett revir bestäms av predationstakt och revirets storlek, älgstammens täthet och reproduktion, samt närvaro av andra bytesdjur. Det utpekade jaktområdet ligger inom Älgförvaltningsområde 2 och till stor del inom Hedmossens älg- och kronhjortskötselområde. Både älgförvaltningsområdet och skötselområdet har påtalat svårigheter med att förvalta älg i området, då predationstrycket ändrats snabbt över kort tid, och det därmed uppstår problem med att ta fram långsiktiga älgförvaltnings- och skötselplaner.

Genom att minska tätheten av revir i området minskar predationstrycket på älg och annat klövvt inom älgförvaltningsområdet och inom de ingående älgskötselområdena. Det bör därigenom bli lättare för älgförvaltningsgruppen och ingående älg- och kronhjortskötselområden att utarbeta hållbara planer för klövvtförvaltningen.

Förekomst av varg ökar risken för angrepp på jakthundar, vilket i hög grad också påverkar människors uppfattning om varg. Jakthundar har en viktig roll i viltförvaltningen och används både till klövvtljakten och till bland annat jakt efter hare, räv och annat småvilt. Jakthundar har även stor betydelse vid eftersök på skadat vilt. Hänsyn bör därför tas till jakt med hund i samband med beslut om licensjakt på varg (se prop. 2012/13:191 s. 315). Meningsfull jakt bör kunna bedrivas även i områden med varg, med avseende på risk för angrepp på hundar samt möjligt jaktuttag.

Förtroende för förvaltningen

En adaptiv och hållbar förvaltning av vargstammen är direkt beroende av människans tolerans för vargen. Detta innebär att de människor som påverkas av stora rovdjur ska ges möjlighet att finna en delaktighet i förvaltningen samt att konflikter mellan människa och varg minimeras. Förtroendet för vargförvaltningen är beroende av att systemet är tydligt, förutsägbart, transparent och såväl regionalt som nationellt förankrat (Linnell 2013, Liberg et al. 2015). Enligt Naturvårdsverkets delredovisning av regeringens uppdrag att utreda gynnsam bevarandestatus för varg (M2015/1573/Nm) är det viktigt att de målsättningar som satts upp efterlevs i den mån som svensk lagstiftning tillåter när vargstammen uppnått gynnsam bevarandestatus. Enligt proposition 2012/13:191 är det också mycket viktigt att de människor som påverkas av rovdjur ges möjlighet att finna en delaktighet i förvaltningen.

Lämpligt jaktuttag i Sverige

Bakgrund

Vargstammen i Sverige har varit i tillväxt sedan 1990-talet. Antalet vargar och familjegrupper har enligt resultaten från de senaste två inventeringssäsongerna legat på en stabil nivå, samtidigt som antalet revirmarkerande par ökat markant det senaste året. Detta ger utrymme för licensjakt i de rovdjursförvaltningsområden som uppnått sina miniminivåer. Det innebär att även län som ej uppnått sin egen miniminivå ändå kan genomföra licensjakt, förutsatt att miniminivån inom förvaltningsområdet och förutsättningarna för jakten i övrigt är uppfyllda.

Den skandinaviska vargstammens genetiska status

Hela den skandinaviska vargstammen härstammar från sju invandrande vargar från den finskryska populationen (till reviren Nyskoga, Gillhov, Kynna, Galven, Tiveden och Setten). Med denna smala avelsbas finns det risker för att vargstammen drabbas av negativa effekter på grund av inavel.

Genetiskt viktig varg definieras i detta beslut som en invandrad varg eller första generationens avkomma till sådan varg (så kallad F1:a). Andra generationens avkommor (så kallad F2:a) från invandrade vargar har förbättrat inavelsgraden något men definieras inte som genetiskt viktig. Den genomsnittliga inavelsgraden bland avkommorna i familjegrupperna har sedan 2006 och 2016 sjunkit från 0,31 till 0,23 (Svensson et al. 2017). Efter 2016 ökade inavelsgraden igen och 2022 var den genomsnittliga inavelskoefficienten i familjegrupperna 0,24 (Svensson et al. 2023). Som jämförelse är inavelskoefficienten 0,25 bland avkommor till syskonpar, och 0,13 för avkommor till kusiner.

En valpkull med F1 dokumenterades i Skandinavien vintern 2022–2023, och det var i Settenreviret i Norge. Vidare dokumenterades 13 äldre F1 i populationen. Tio av dessa var födda av den tidigare finsk-ryska vargtiken i Tiveden. Av de tre återstående var en från den tidigare finsk-ryska varghanen i Galven/Prästkogen och två var från Setten-reviret i Norge. Nio av de tretton F1 gick i familjegrupper med egna avkommor under vintern (Svensson et al. 2023).

Under senare år har även samverkan med Finland och Norge intensifierats för att säkerställa genetiskt flöde mellan den finsk-karelska och skandinaviska populationerna, samt för att se till att gemensam övervakning upprättas.

Under 2019 har Naturvårdsverket startat en myndighetsgemensam strategisk grupp för att intensifiera arbetet mot illegal jakt. Gruppens arbete syftar till att minska sannolikheten för att vargar dödas vilket kommer att stärka möjligheterna för individer med finsk-ryskt ursprung att överleva.

Licensjakt efter varg ska inte bedrivas i revir med säkerställd etablering av genetiskt viktig varg. Definitionen av genetiskt viktig varg är invandrad varg eller första generationens avkomma till sådan varg (NFS 2014:24). Om en genetiskt viktig varg uppehåller sig i jaktområdet kommer Länsstyrelsen omedelbart att avlysa jakten.

Gynnsam bevarandestatus

Två forskargrupper har tidigare bedömt att vargstammen har uppnått gynnsam bevarandestatus (M2015/1573/Nm, NV-02945-15). Detta mot bakgrund av att referensvärdena för populationsstorlek och utbredningsområde är uppnådda, den starka populationsutvecklingen, den förbättrade genetiken med minskad inavelsgrad och ökad genetisk variation, den lyckade genetiska förstärkningen, samt en tillräcklig invandringstakt av vargar från Finland och Ryssland. I rapporten framgår att det bör finnas 300 vargar i Sverige för att uppnå gynnsam bevarandestatus, samt att minst en ny immigrant från Finland eller Ryssland ska reproducera sig med en skandinavisk varg inom varje 5-årsperiod. Rapporten säger också att majoriteten av forskarna ser den starka populationstillväxten som en indikation på att populationen har en gynnsam bevarandestatus.

Högsta Förvaltningsdomstolen har i sitt avgörande den 30 december 2016 (mål 2406–2408-16 och 2628-2630-16) slagit fast att det inte finns någon anledning att ifrågasätta det vetenskapliga underlag som Naturvårdsverket har byggt sin bedömning på.

Ett av kriterierna vid bedömning om en art har uppnått gynnsam bevarandestatus är referensvärdet för antal individer (NV-02775-23). Populationens utbredningsområde och utveckling är andra kriterier. Naturvårdsverket anger i sitt delegeringsbeslut till länsstyrelserna i det mellersta och södra förvaltningsområdet att populationstillväxten är ökande i landet, att den genetiska variationen i populationen i nuläget är stabil och förväntas öka om nu etablerade F1:or till invandrade vargar lyckas reproducera sig samt att utbredningsområdet för varg inte kommer minska framöver.

Naturvårdsverket har i sin vägledning även bedömt att den skydds- och licensjakt som genomförts under de senaste åren inte försvårat

upprätthållandet av gynnsam bevarandestatus för den svenska vargpopulationen.

Resultaten från den senaste inventeringsäsongen (2022–2023) visar att det då fanns 450 vargar i Sverige (Wabakken m. fl. 2023). Detta resultat visar att den nationella vargpopulationen är stabil jämfört med den förra inventeringsäsongen. Det har även skett en ökning av föryngringar i det södra rovdjursförvaltningsområdet där det under senaste inventeringen bekräftades 8,5 föryngringar. I det mellersta rovdjursförvaltningsområdet kunde 33,33 föryngringar bekräftas. Med årets inventeringsresultat överstiger antalet vargar i Sverige nivån för gynnsam bevarandestatus.

Sammantaget bedöms därför den svenska vargstammen ha en gynnsam bevarandestatus. Naturvårdsverket har 2019 rapporterat till EU-kommissionen att vargen i Sverige har gynnsam bevarandestatus (NV-02945-15, M2015/1573/Nm).

Licensjaktens omfattning nationellt

Länsstyrelserna i det södra och mellersta rovdjursförvaltningsområdet har gjort en sammanvägd bedömning av förutsättningarna för ett selektivt jaktuttag. Prognosen baseras på underlag från SKANDULVs beskattningsmodell (Andrén m. fl. 2023), fastställt inventeringsresultat från den senaste inventeringsäsongen (2022-2023), beslut om fastställande av regionala miniminivåer (NV-01525-18) samt målsättningarna i den svenska rovdjurspolitiken.

SKANDULV har genom uppdrag från Miljödirektoratet och Naturvårdsverket tagit fram en beskattningsmodell som beskriver effekten på populationens storlek hösten 2024 givet ett visst jaktuttag och tillväxten i vargstammen. Modellen tar fram prognoser för hur vargstammen kommer att utvecklas hösten 2023 fram till hösten 2024 och tar hänsyn till att föryngringar kan missas under en inventeringsäsong. Beskattningsmodellen garanterar också att det eventuella jaktuttaget tar alla dödlighetsparametrar i beaktande.

Enligt rapporten uppgår den årliga potentiella tillväxten i den skandinaviska populationen i medeltal till ca 17 % för den senaste 10-årsperioden och för den svenska delpopulationen uppgår den årliga potentiella tillväxten i medeltal till 14 %. Enligt SKANDULVs beräkningar uppgår den svenska populationen till 418 vargar hösten 2024 om inget jaktuttag under perioden 1 oktober 2023 till 30 september 2024 genomförs.

I det beräknande uttaget ska även framtida behov av legal jakt tas höjd för, vilket innefattar skydds jakt, licensjakt samt jakt enligt 28 §

jaktförordningen och 9 § jaktlagen. Nationellt under åren 2019–2022 har uttagen genom legal jakt, exklusive licensjakt uppgått till ungefär 18 individer i genomsnitt.

Utifrån de regionala förvaltningsplanerna, det senaste inventeringsresultatet och vargstammens utveckling så har Länsstyrelserna i det södra och mellersta rovdjursförvaltningsområdet enats om att det totala uttaget för licensjakt 2024 ska vara 36 vargar fördelat på 6 revir. Uttaget innebär, tillsammans med en marginal för skydds jakt efter 19 individer, en risk att hamna under referensvärdet för gynnsam bevarandestatus på 14 % nationellt, vilket är en något högre risk som inför jakten 2023, då låg riskanalysen på 13%. Enligt beskattningsmodellens prognoser bör uttaget resultera i att vargstammen 1 oktober år 2024 uppgår i 355 individer i Sverige.

Län	Antal revir
Värmland	1
Örebro	2
Västra Götaland	1
Västmanland	1
Södermanland	1

Länsstyrelsen anser detta vara av begränsad mängd och ett rimligt uttag i förhållande till populationens storlek och tillväxt. Länsstyrelsen bedömer att vargstammen med detta begränsade jaktuttag fortsatt kommer att ligga över referensvärdet för gynnsam bevarandestatus vilket är 300 vargar. Den regionala miniminivån i det södra rovdjursförvaltningsområdet är 0,5 föryngringar och i det mellersta rovdjursförvaltningsområdet är 28,5 föryngringar vilket motsvarar 290 individer.

Begränsad omfattning och begränsad mängd

Länsstyrelsen bedömer att det planerade uttaget uppfyller kriterierna i artikel 16.1.e i art- och habitatdirektivet om att uttaget ska vara i begränsad omfattning och begränsad mängd.

Länsstyrelsens gör bedömningen att den svenska vargstammen har uppnått gynnsam bevarandestatus, befinner sig i ett fortsatt skede av tillväxt, och att varg är en art med stor tillväxtpotential. Länsstyrelsen har också tagit hänsyn till Naturvårdsverkets vägledning inför licensjakt 2024 (NV-02775-23) där det framgår att revir med genetiskt viktiga vargar ska undantas från licensjakt.

I Tapioladomen (EU-domstolens förhandsavgörande i mål C-674/17) slås det fast att uttaget måste vara så begränsat att den inte medför en betydande negativ inverkan på beståndets struktur. Genom att rikta licensjakten mot specifika revir snarare än ett antal individer i populationen utan geografisk begränsning, säkerställs att inverkan på beståndet blir förutsägbart.

Naturvårdsverket bedömer i sin vägledning (NV-02775-23) att den sammanlagda skydds- och licensjakten som innebär att vargstammen upprätthåller gynnsam bevarandestatus, samt inte riktas mot individer som riskerar att förändra populationens struktur om de fälls, inte bör innebära en negativ inverkan som avses i Tapioladomen gällande mängd och struktur på populationen.

Försiktighetsprincipen

I Tapioladomen understryks det att försiktighetsprincipen ska gälla för uttag i populationen. Inom rovdjursförvaltning tillämpas adaptiv förvaltning. Det innebär att beslut om förvaltningsåtgärder fattas utifrån bästa tillgängliga kunskap, följs upp systematiskt och utvärderas. Länsstyrelserna i det mellersta rovdjursförvaltningsområdet har kommit överens om en säkerhetsmarginal gentemot gynnsam bevarandestatus för att säkerställa att licensjakten inte försvårar upprätthållandet av gynnsam bevarandestatus. Att inte besluta om licensjakt då vargstammen har gynnsam bevarandestatus får också konsekvenser för vargförvaltningen och i förlängningen möjligheten att upprätthålla gynnsam bevarandestatus. Länsstyrelsen bedömer alltså att det måste vara möjligt att genomföra licensjakt utifrån bästa tillgängliga kunskap och en försiktighetsmarginal mot referensvärdet för gynnsam bevarandestatus, för att stärka det vetenskapliga underlaget om licensjaktens effekter på kort och lång sikt. I dagsläget bedömer Länsstyrelsen att en begränsad och selektivt utformad licensjakt utifrån bästa tillgängliga kunskap får en positiv effekt på vargens bevarandestatus ur ett helhetsperspektiv.

Licensjakt i Södermanlands län

Den regionala förvaltningsplanen utgår ifrån rovdjursförvaltningens juridiska och politiska ramar och behandlas i Länsstyrelsens Viltförvaltningsdelegation. Beslut om licensjakt som fattas med stöd av den regionala förvaltningsplanen har goda förutsättningar att uppfattas som legitim och väl förankrad hos berörda intressegrupper. Detta påverkar i sin tur toleransen för varg och förtroendet för förvaltande myndigheter.

Enligt det senaste inventeringsresultatet skedde 8,5 föryngringar (85 individer) i det södra förvaltningsområdet varav 4,5 föryngringar (45

individer) i Södermanland under 2022 (föryngringar som sker i revir som ligger på gränsen till andra län delas mellan länen). Södermanlands län ligger därmed över den tidigare beslutade miniminivån om 0,5 föryngringar (5 individer). Länsstyrelsens bedömning är att detta begränsade uttag i Södermanlands län inte riskerar det södra rovdjursförvaltningsområdets miniminivå.

Val av revir och jaktuttag

Länsstyrelsen har gjort en samlad bedömning av vilka revir som kan vara lämpliga för att bedriva licensjakt efter varg. Södermanlands län har de senaste 7 åren haft vargrevir i länet, och har idag en av Sveriges tätaste koncentrationer av vargrevir. I bedömningen av val av revir har hänsyn tagits till Viltförvaltningsdelegationens uppsatta kriterier och mål. Dessa återfinns i förvaltningsplanen för stora rovdjur. Där framgår att licensjakt bör ske utifrån kriterier baserade på koncentration av revir, genetisk status, samt socioekonomiska faktorer. Tyngdpunkten i bedömningen har varit att minska koncentrationen av reviren där den är som störst, samt där de socioekonomiska konsekvenserna potentiellt är som störst. Med utgångspunkt i dessa kriterier har Länsstyrelsen bedömt att Grytenreviret är det mest lämpade för licensjakt. Det är enligt Länsstyrelsen mycket angeläget att åstadkomma en förvaltning som ökar acceptansen och motverkar de problem och skador som förorsakas av en växande och tät vargpopulation.

Att licensjakt ska bedrivas i det aktuella området motiveras av att det i området finns en förtätning av vargrevir. Att minska tätheten av revir i detta område är nödvändigt för att minska negativa socioekonomiska konsekvenser som täta vargstammar kan ha på människor som bor i områden med mycket varg.

Området som innefattar Grytenreviret var tidigare en del av Ärlareviret, men senare år har Ärlareviret förflyttat sig öster ut och gett plats åt Grytenreviret. Vargarnas närvaro i området har varit lång och i perioder har vargar där rört sig nära bebyggelse samt på gårdar och orsakat oro för boende i området. Att minska tätheten av revir i detta område är nödvändigt för att minska negativa socioekonomiska konsekvenser som täta vargstammar kan ha på människor som bor i områden med mycket varg.

Enligt inventeringsrapporten 2022–2023 (Wabakken et al. 2023) finns ingen genetiskt viktig varg inom det utvalda jaktreviret och inte heller i övriga revir som berör Södermanlands län. Det finns därmed inget hinder för att genomföra licensjakt i linje med Naturvårdsverkets vägledning (NV-02775-23).

Vid bedömning av möjligt jaktuttag i Södermanlands län har hänsyn tagits till hur stor andel av vargstammen som finns i länet, men också till att en fortsatt spridning av vargstammen ska kunna ske och att jaktuttaget inte ska försvåra upprätthållandet av gynnsam bevarandestatus.

I bedömningen ingår att risken för underbeskattning av vargstammen är större än risken för överbeskattning, vilket ytterligare styrker att detta jaktuttag inte riskerar att påverka gynnsam bevarandestatus negativt. Jaktresultatet kommer att följas upp noggrant och bidra till kunskapsunderlaget för kommande förvaltningsbeslut, enligt principerna för adaptiv viltförvaltning. I och med genomförandet och utvärdering av eventuella kommande års licensjakter kommer kunskaper att öka och osäkerheter att minska. Detta är vedertagen metodik inom all viltförvaltning.

Begränsning av jaktområde

För att minimera risken att andra revir påverkas av licensjakten har jaktområdets storlek begränsats till kärnan av det utpekade reviret. Om inventeringen inför licensjakten visar att revirets utbredning ändrats efter detta beslut kan det innebära att jaktområdets omfattning revideras. Inventeringsinsatser inför jaktstart kommer också att minimera risken för att en genetiskt viktig varg skulle ha kommit in i området. Om en genetiskt viktig varg visar sig finnas i jaktområdet som omfattas av detta beslut kommer Länsstyrelsen omedelbart att avlysa jakten i berört område.

Jaktens utformning

Strängt kontrollerade förhållanden

Med de i detta beslut föreskrivna villkor och det underlag som beslutet är grundat på anser Länsstyrelsen att licensjakten uppfyller kraven på strängt kontrollerade förhållanden.

Kvaliteten på inventeringsresultaten för varg är mycket hög och jämfört med förvaltning av andra viltarter är kunskapsnivån inom vargförvaltningen mycket omfattande och detaljerad. Jaktområdets omfattning är begränsat till revirens kända kärnområde.

Selektiv jakt

Länsstyrelsen bedömer att licensjakt i enlighet med detta beslut är selektiv både ur ett nationellt och ett regionalt perspektiv. Licensjakten begränsas till ett område där vargstammens täthet har ökat de senaste åren och där påverkan på socioekonomiska förhållanden är som störst.

Jakten är riktad till ett specifikt jaktområde baserat på aktuell kunskap om de revir och de individer som finns där.

Uppföljning av licensjaktens genomförande och resultat

Licensjakten bör utvärderas årligen både nationellt och regionalt, för att vid behov genomföra justeringar till eventuell framtida licensjakt.

Uppföljning av utvecklingen i vargstammen sker genom årliga inventeringar av varg enligt Naturvårdsverkets föreskrifter. Uppföljning av dödlighet, migration och tillväxt görs årligen i samband med framtagandet av bland annat beskattningsmodeller.

Länsstyrelserna som beslutar om licensjakt efter varg sammanställer årligen sina erfarenheter från den genomförda licensjakten och utbyter erfarenheter. I sammanställningen ingår bland annat frågor om jaktens planering och genomförande, effekten av licensjakten, och hur snabbt nya revir etableras. Utvärderingen sker genom dialog med besiktningspersonalen, Naturvårdsverket, andra länsstyrelser, jaktledare och jägare som deltar i jakten.

Annan lämplig lösning

I 23 c § jaktförordningen anges att förutsättningen för att licensjakt efter björn, varg, järv och lo ska kunna tillåtas är att det inte finns någon annan lämplig lösning och att jakten inte försvårar upprätthållandet av en gynnsam bevarandestatus hos artens bestånd i dess naturliga utbredningsområde.

Utöver licensjakt arbetar Länsstyrelsen i största möjliga utsträckning med andra åtgärder så som ersättningar vid skador, bidrag för förebyggande insatser, skyddsjakt, samråd och information som bidrar till att minska motsättningar kring förekomsten av varg. Licensjakt utgör ett nödvändigt komplement för att ytterligare minska risken för socioekonomiska konsekvenser. Detta gäller särskilt i områden med tät förekomst av varg och andra rovdjur.

Länsstyrelsen har definierat ett antal möjliga alternativ för ”annan lämplig lösning”, och listar dem och möjligheterna att genomföra dem nedan.

Skyddsjakt

Skyddsjakt är en akutåtgärd som innebär att problematiska individer avlägsnas efter att dessa orsakat problem under en begränsad tid och inom ett begränsat område. Ofta involveras endast ett fåtal personer och det kan vid behov tillämpas metoder som vid licensjakt inte är tillåtna. Syftet med skyddsjakt är att ta bort problemindivider ur populationen.

Detta är inte licensjaktens syfte och detta gör att skyddsjakt inte en lämplig åtgärd. Skyddsjakt syftar inte mot någon täthetsreglerande effekt, och är därmed inte en lämplig lösning. Länsstyrelsen bedömer därför att skyddsjakt inte är ett lämpligt alternativ till licensjakt.

Förebyggande åtgärder

Viltskadecenter rekommenderar en rad förebyggande åtgärder för att förhindra och försvåra angrepp av rovdjur på tamdjur. Uppförande av rovdjursavvisande stängsel är i nuläget den bästa och mest effektiva åtgärden, men då skador varierar väldigt mellan år och mellan områden är det svårt att bedöma om ökad stängsling har lett till minskade skador. Uppförande av rovdjursavvisande stängsel bedöms som väldigt svåra att genomföra i en omfattning av ett helt län eller en hel vargpopulation. Åtgärden medför också en betydande merkostnad för djurägarna. Möjligheten till bidrag varierar mellan år. Hur mycket bidraget täcker av den faktiska kostnaden för stängslen är också mycket omdiskuterat. Även om rovdjursavvisande stängsel idag är den mest effektiva förebyggande åtgärden.

I samband med angrepp på tamdjur kan djurägarna få hjälp av Länsstyrelsen med att genomföra så kallade akuta åtgärder, vanligtvis i form av olika skrämselfångor och uppsättning av tillfälliga rovdjursavvisande stängsel. Skrämsel har ofta en kort och begränsad effekt på vargar som orsakar skador, då de efter en tid vänjer sig vid de åtgärder som används och skrämseleffekten avtar. De tillfälliga stängsel av elnät som används för att skydda tamdjur direkt efter ett angrepp är ej heller lämpliga som permanenta lösningar.

Länsstyrelsen bedömer att förebyggande åtgärder kan vara en god strategi för att hantera vissa problem, men att de i nuläget inte kan anses som en ”annan lämplig lösning” i relation till syftet med licensjakt.

Flytt av varg

Erfarenheter från genomförda flyttar av finsk-ryska vargar i Sverige visar att det finns en stor sannolikhet för att vargarna återvänder till de områden där de infångades. En flytt medför dessutom en hög grad av stress för det fångade och flyttade djuret. Enbart sövningen är en både riskabel och ingripande åtgärd för vargen. Flytt av varg är också en personalintensiv åtgärd som är förenad med mycket höga kostnader. En flytt av det antal vargar som omfattas av licensjakt i mellersta rovdjursförvaltningsområdet skulle därför innebära orimliga kostnader och kan därför inte anses som en lämplig åtgärd.

Sterilisering av varg

Sterilisering är enligt Länsstyrelsernas mening inte lämplig att utföra på ett vilt djur då det utsätter djuret för onödigt lidande både under infångande, sövning, och läkprocess. Åtgärden är även förenad med höga kostnader.

Slutsatser

Ovan nämnda förvaltningsmetoder är enligt Länsstyrelsernas mening inte tillämpliga alternativ för att uppnå de syften med licensjakt som anges i detta beslut. Alternativen är olämpliga i förhållande till syfte, kostnader, och resurser samt risken för onödigt lidande. Sannolikt är det inte praktiskt möjligt att genomföra för det antal vargar som nu är aktuellt för uttag genom licensjakt. Länsstyrelsen bedömer mot bakgrund av ovanstående att det inte finns någon annan lämplig lösning för att minska vargstammens täthet, påverkan på socioekonomiska förhållanden och påverkan på älgförvaltningen i det utvalda reviret än att bedriva licensjakt efter varg.

Sammanfattning

Den övergripande målsättningen är att vargstammen ska ha gynnsam bevarandestatus samtidigt som det inte påtagligt ska försvåra att hålla tamdjur och hänsyn ska tas till de människor som lever och verkar i rovdjurstäta områden. För att nå dessa mål måste den negativa socioekonomiska och psykosociala påverkan som täta vargstammar kan ha på människor som bor i områden med mycket varg begränsas. Detta görs genom att minska tätheten på vargstammen där den är som tätast. En av de viktigaste förvaltningsåtgärderna för att uppnå samexistens är sådana som ökar toleransen för varg och förtroendet för förvaltningen. En strikt kontrollerad vargjakt är inte oförenlig med att upprätthålla referensvärdet utan kan däremot ha en positiv inverkan på toleransen för varg i områden med täta vargstammar och i förlängningen bidra till den övergripande målsättningen.

Den svenska vargstammen har uppnått gynnsam bevarandestatus och aktuell beskattning är av begränsad omfattning och lämplig utifrån såväl målsättningen med jakten som stammens storlek. Länsstyrelsen har efter samråd med övriga länsstyrelser i det södra och mellersta rovdjursförvaltningsområdet fattat ett samordnat beslut om licensjakt efter varg. Den licensjakt som beslutas av Länsstyrelsen innebär inte att antalet föryngringar i Sverige understiger det beslutade nationella referensvärdet gällande gynnsam bevarandestatus för varg.

Då kraven för licensjakt är uppfyllda, samtidigt som det inte finns någon annan lämplig lösning, beslutar Länsstyrelsen därför om

licensjakt efter varg i enlighet med de villkor som framgår av detta beslut.

Information

Kungörelsedelgivning

Länsstyrelsen beslutar att delgivning av detta beslut ska ske genom kungörelsedelgivning. Beslutet fattas med stöd av 49 § delgivningslagen (2010:1932). Meddelande om beslutets huvudsakliga innehåll samt om var och när det hålls tillgängligt införs inom tio dagar efter beslutsdatum i Post- och inrikes tidningar.

Beslutet finns under överklagandetiden tillgängligt hos: Länsstyrelsen i Södermanlands län, Stora Torget 13, 611 86 Nyköping
[Länsstyrelsen Södermanland \(lansstyrelsen.se\)](https://www.lansstyrelsen.se)

Kontaktuppgifter

Välkommen att kontakta Länsstyrelsen för frågor på telefon 010-223 40 00 eller via e-post sodermanland@lansstyrelsen.se. Ange ärendets diarienummer 6054–2023 i ämnesraden för e-post.

Du kan överklaga beslutet

Se bilaga med överklagandehänvisning.

De som medverkat i beslutet

Beslutet har fattats av länsråd Johanna Sandwall med vilthandläggare Markus Södling som föredragande. I den slutliga handläggningen har också enhetschef Susanna Ärlebrant, chefsjurist Christian Finnerman samt länsjurist Maria Pettersson medverkat.

Denna handling har godkänts digitalt och saknar därför namnunderskrift.

Bilagor

1. Överklagandehänvisning förvaltningsrätten
2. Karta över jaktområdet
3. Viktigt inför och under jakten

Referenser

Författningar

Art- och habitatdirektivet. Rådets direktiv 92/43/EEG av den 21 maj 1992 om bevarande av livsmiljöer samt vilda djur och växter.

En hållbar rovdjursproposition (2012/13:191). Stockholm: [Miljö- och energidepartementet](#).

NFS 2002:18. Naturvårdsverkets föreskrifter och Allmänna råd om jakt och statens vilt. Stockholm: Naturvårdsverket.

NFS 2014:24. Naturvårdsverkets föreskrifter och allmänna råd för Länsstyrelsens beslut om licensjakt efter varg. Stockholm: Naturvårdsverket.

SFS 1987:259. Jaktlag. Stockholm: Näringsdepartementet.

SFS 1987:905. Jaktförordningen. Stockholm: Näringsdepartementet.

SFS 2009:1263. Förordning (2009:1263) om förvaltning av björn, varg, järv, lo och kungsörn. Stockholm: Näringsdepartementet

SFS 2010:1932. Delgivningslag. Stockholm: Justitiedepartementet.

Rådets förordning (EG) nr 338/97 av den 9 december 1996 om skyddet av arter av vilda djur och växter genom kontroll av handeln med dem.

Publikationer

Andrén H., Sand H., Liberg O. & Wabakken P. (2023). Beräkningar av beskattning av den Skandinaviska vargpopulationen 2024. Rapport till Naturvårdsverket, Sverige och Miljødirektoratet, Norge från SKANDULV.

Dressel S., Sandström C., Bennet J., Ericsson G. (2021). En attitydundersökning om stora rovdjur och rovdjursförvaltning. Rapport 2021:8, Sveriges lantbruksuniversitet, Umeå.

Elofsson K., Widman M., Häggmark Svensson T. & Steen M. (2015). Påverkan från rovdjursangrepp på landsbygdsföretagens ekonomi. Rapport 167, Sveriges Lantbruksuniversitet, Uppsala.

Essen E. V. (2016). In the gap between legality and legitimacy (Doctoral dissertation). Publ. 2016:81, Sveriges Lantbruksuniversitet, Uppsala.

Kaltenborn B.P. & Brainerd S.M. (2016). Can poaching inadvertently contribute to increased public acceptance of wolves in Scandinavia? European Journal of Wildlife Research, 62 (2), 179-188.

- Liberg O., Chapron G., Wabakken P., Pedersen H.C., Hobbs N.T. & Sand H. (2012). Shoot, shovel and shut up: cryptic poaching slows restoration of a large carnivore in Europe. *Proceedings of the Royal Society of London B: Biological Sciences*, 279 (1730), 910-915.
- Liberg O., Suutarinen, J., Åkesson, M.,Andrén, H., Wabakken, P., Wikenros, C. & Sand H. (2020). Poaching-related disappearance rate of wolves in Sweden was positively related to population size and negatively to legal culling. *Biological Conservation* (243) 108456.
- Suutarinen, J. & Kojola, I. (2018) One way or another: predictors of wolf poaching in a legally harvested wolf population. *Animal Conservation*, 21 (5), 414-422.
- Liberg O., Chapron G., Wikenros C., Flagstad Ö., Wabakken P. & Sand H. (2015). An updated synthesis on appropriate science-based criteria for "favourable reference population" of the Scandinavian wolf (*Canis lupus*) population. Sveriges Lantbruksuniversitet, Riddarhyttan.
- Linnell J., Salvatori V. & Boitani L. (2008). Guidelines for population level management plans for large carnivores in Europe. A Large Carnivore Initiative for Europe report prepared for the European Commission (contract 070501/2005/424162/MAR/B2), 83 s.
- Linell J.D.C (2013). From conflict to coexistence: Insights from multi-disciplinary research into relationships between people, large carnivores and institutions. Report for the European Commission.
- Naturvårdsverket. (2015). Femårig plan för genetisk förstärkning 2016-2020. NV-02544- 15.
- Naturvårdsverket. (2015). Analys och redovisning av hur socioekonomin påverkas av en vargpopulation som har gynnsam bevarandestatus i Sverige, Skrivelse i regeringsuppdrag att utreda gynnsam bevarandestatus för varg (M2015/1573/Nm), NV-02945-15.
- Naturvårdsverket. (2015). Bilaga 4 till Delredovisning av regeringsuppdraget att utreda gynnsam bevarandestatus för varg (M2015/1573/Nm). NV-02945-15.
- Mills L. S. and Feltner J. An updated synthesis on appropriate science-based criteria for "favorable reference population" of the Scandinavian wolf (*Canis lupus*) population.
- Wabakken, P., Svensson, L., Maartmann, E., Nordli, K., Flagstad, Ø. & Åkesson, M. 2022. Bestandsovervakning av ulv vintern 2022-2023. Inventering av varg vintern 2022-2023. Bestandsstatus for store rovdyr i Skandinavia. Bestandsstatus för stora rovdjur i Skandinavien 1-2022. 59s.

Åkesson M. (2017). Individer med lägst släktskap i den Skandinaviska vargpopulationen vintern 2016/2017. Sveriges Lantbruksuniversitet, Riddarhyttan.

Du kan överklaga beslutet hos förvaltningsrätten

Om du inte är nöjd med Länsstyrelsens beslut, kan du skriftligen överklaga beslutet hos förvaltningsrätten.

Så här överklagar du beslutet

Länsstyrelsen måste pröva att överklagandet har kommit in i rätt tid, innan det skickas vidare tillsammans med handlingarna i ärendet. Därför ska du lämna eller skicka din skriftliga överklagan till Länsstyrelsen Södermanlands län antingen via e-post; sodermanland@lansstyrelsen.se, eller med post; Länsstyrelsen Södermanlands län, 611 86 Nyköping.

Tiden för överklagande

Ditt överklagande måste ha kommit in till Länsstyrelsen senast den 26 oktober 2023. Om det kommer in senare kan överklagandet inte prövas. I ditt överklagande kan du be att få ytterligare tid till att utveckla dina synpunkter och skälen till att du överklagar. Sedan är det förvaltningsrätten som beslutar om tiden kan förlängas.

Ditt överklagande ska innehålla

- Vilket beslut som du överklagar, beslutets datum och diarienummer.
- Hur du vill att beslutet ska ändras.
- Varför du anser att Länsstyrelsens beslut är felaktigt.

Skriv också följande uppgifter, om du inte tidigare lämnat dem:

- Person- eller organisationsnummer.
- Telefonnummer där du kan nås dagtid (med undantag för nummer som avser ett hemligt mobilabonnemang som behöver uppges endast om rätten begär det).
- E-postadress.
- Annat som har betydelse för att domstolen ska kunna nå dig.

Om du har handlingar som du anser stödjer din överklagan så bör du bifoga kopior på dessa. Kontakta Länsstyrelsen i förväg om du behöver bifoga filer som är större än 15 MB via e-post.

Ombud

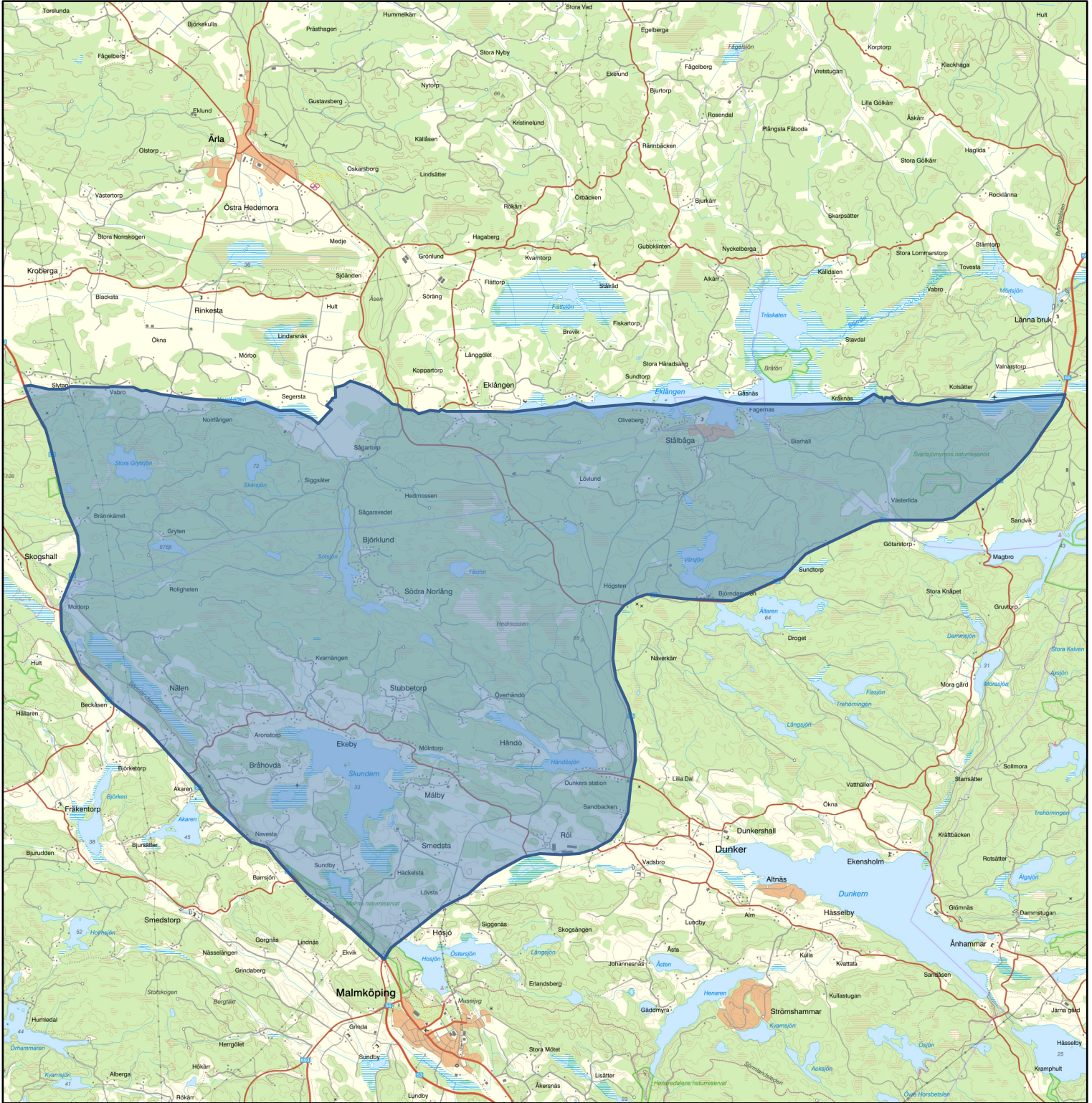
Om du anlitar ett ombud som sköter överklagandet åt dig ska ombudet underteckna skrivelsen samt uppge sitt eget namn, adress och telefonnummer. Ombudet bör också bifoga en fullmakt.

Behöver du veta mer?

Har du ytterligare frågor kan du kontakta Länsstyrelsen via e-post, sodermanland@lansstyrelsen.se, eller via växeltelefonnummer 010-223 40 00. Ange diarienummer 6054-2023.

Bilaga 2. Karta över jaktområde

2023-09-21



Teckenförklaring

Jaktområde

1:100 000

Jaktområde för licensjakt efter varg i Södermanlands län. Jaktområdets utbredning kan komma att ändras efter att inventering genomförts i området inför jakten. Observera att naturreservat kan finns inom jaktområdet. Jakt efter varg kan vara förbjuden inom dessa, se reservatens särskilda föreskrifter.

Viktigt inför och under jakten

Anmälan av jägare hos Naturvårdsverket:

1. Naturvårdsverkets jägarregister:

Inloggning via "Min Sida" på Naturvårdsverkets hemsida (<https://jagarregistret.naturvardsverket.se>),
eller genom att ringa Naturvårdsverkets talsvar: 0771-18 34 11.

Anmälan om fälld eller påskjuten varg: 010-223 44 66, knappval 2.

Information om återstående tilldelning:

Telefonsvar: 010-223 44 66, knappval 1.

För SMS om återstående tilldelning registrera dig på följande vis:

För SMS om återstående tilldelning: **Skicka SMS till 076 519 66 98**
(0046 76 519 66 98 om du har utländskt abonnemang)

Ange följande meddelande: **Spara Förnamn Efternamn Vargjakt2024**

Varje ord separeras med ett mellanslag. Ange ditt för- och efternamn, om du har två efternamn skrivs dessa ihop till ett ord utan mellanslag.

Exempel: Spara Kalle Svensson Vargjakt2024

Media hänvisas till information om återstående tilldelning enligt ovan.