

NORRBRUK



Draghundar

– en bransch som växer i norr

4

Utredningar påverkar landsbygd

8

Tornedalens renprodukter

16

Fågelinfluensa – vårtecken?

NORRBRUK

Länsstyrelsen i Norrbottens län

Landsbygdsenheten

Postadress: 971 86 Luleå

Tel: 010-225 50 00 Fax: 0920-22 84 11

www.lansstyrelsen.se/norrbottn

Länsstyrelsen i Västerbottens län

Enheten för landsbygd och regional utveckling

Postadress: 901 86 Umeå

Tel: 010 - 225 40 00 Fax: 090-128 94

www.lansstyrelsen.se/vasterbotten

Ansvarig utgivare: Kajsa Berggren

I redaktionen: Personal från Länsstyrelserna i Norr- och Västerbotten

Tryck: Taberg Media Group, Taberg

Papper: Galerie Art Silk 130 g

Grafisk form: Taberg Media Group, Taberg

Omslagsbild: Draghundsspann, ej med anknytning till artikeln

Foto: Sara Borgström

Upplaga: 6450

ISSN: 1234-4567

För prenumeration, avprenumeration och adressändring kontakta sara.borgstrom@lansstyrelsen.se



FRÅN REDAKTIONEN

Förändringens tid

Nu står våren för dörren. Våren är alltid en tid för förändring, men här och nu skulle jag vilja påstå att vi lever i en tid av förändring av en omfattning som få av oss tidigare varit med om. Klimatet håller på att ändras framför våra ögon. Även de som tidigare kanske inte riktigt trodde på det där med klimatförändring blir nu allt mera medvetna om att något håller på att hända. Sommartorka, mildare/kortare vintrar med mera nederbörd och förekomsten av flera extremväder, det är något vi kan förvänta oss. Vi lever också i en tid med ökade oroligheter och ett brinnande krig nära inpå oss. Snart är Sverige en del av NATO den Nordatlantiska fördragsorganisationen, en organisation där medlemsstaterna har ömsesidiga försvarsförpliktelser mot varandra och en gemensam försvarsplanering.

Hur kan vi skapa ett robust samhälle som klarar av att det skakar runt om? De som studerat hur ett samhälle klarar kriser lyfter hur viktigt det är att bygga förtroende och tillit. Om man lyckas förstärka dessa värden kan det demokratiska samhället komma starkare ur kriser. Icke demokratiska krafter vill tvärt om, skapa misstro och splittring. Jag funderar på hur jag själv kan bidra till att bygga tillit och förtroende! Jag tar gärna emot goda tankar om detta.

I den nationella livsmedelsstrategin som beslutades 2017 omnämndes knappast frågan om försörjningstrygghet och livsmedelsberedskap. Detta är frågor som kriserna vi gått igenom gett en allt större betydelse. I det här numret av Norrbruk kommer vi att berätta lite om det utvecklingsarbete som pågår nationellt inom områden som rör och berör våra landsbygder och lantbruk.

Kajsa Berggren

Landsbygdsdirektör, Länsstyrelsen Västerbotten

3 | Markförmedling i Västerbotten

4 | Utredningar som pekar ny väg?

6 | Draghundar – växande bransch

8 | Tornedalens renprodukter

10 | SAM-ansökan

12 | Norrbruk 20 år

13 | Jordförvärvslagen

14 | Annonser

16 | Fågelinfluensa



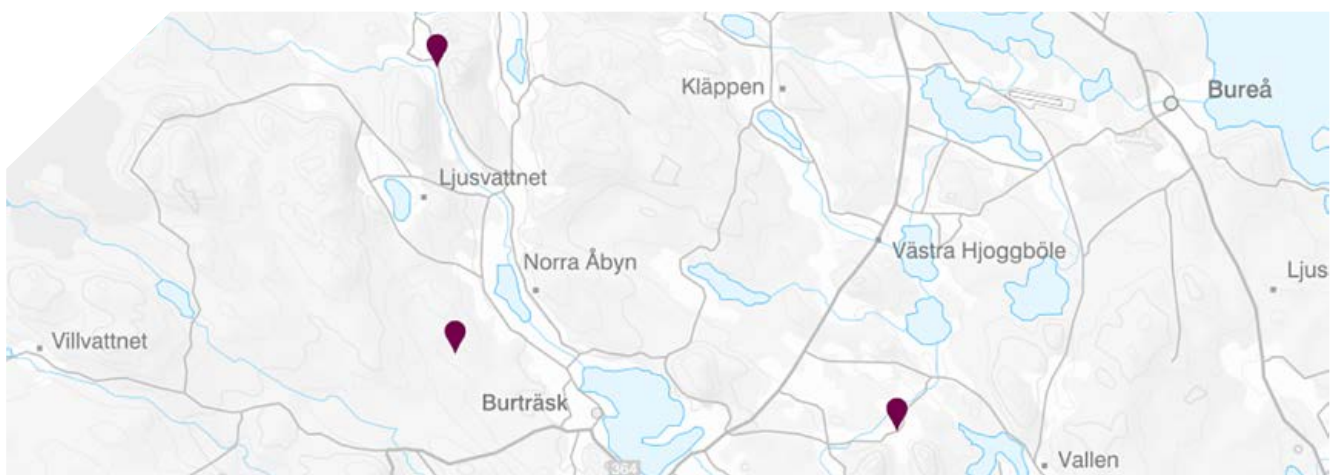
Markförmedlingen värnar jordbruksmarken i Västerbotten

I tider som speglas av kris så behöver vi tänka på att värna det vi har och nyttja resurserna rätt. De senaste åren har torka och nederbörd påverkat vallskördar och betestillgång påtagligt på många håll. Även om vi inte drabbats lika hårt som i södra Sverige så har de allra flesta djurhållare och växtodlare märkt hur sårbart allt är när det kommer till vädrets och omvärldens skiftningar.

Att värna jordbruksmarken och ta vara på dess resurs genom både bete, djurfoder och odlingar kan vara en av de viktigaste åtgärder vi gör. I år vill därför Länsstyrelsen lyfta möjligheten till att använda markförmedlingen i Västerbotten, då den både kan vara en resurs för länet - men också för hela landet. Så

länge det finns mark att skörda så finns det hopp om att vi kan se till att både hålla ett eget lager och vid behov även kunna hjälpa andra med grovfoder. Det kan alltså bidra till att höja länets krisberedskap.

Om du är markägare som inte själv har behov av din jordbruksmark kan du anmäla den till markförmedlingen. Detta gör du genom att märka ut i kartan var i länet din mark finns och ange vad marken kan användas till samt hur många hektar. Du som har behov av mark kan markera ett område där du söker mark samt ange vilken typ av mark, exempelvis för skörd, bete eller varför inte grönsaksodling, samt hur många hektar som du söker.



Vill du ställa frågor eller få hjälp med intresseanmälan i kartan?

Mejla markformedling.vasterbotten@lansstyrelsen.se eller ring Hanna Lindgren, 010-225 42 60.

Mer info på www.lansstyrelsen.se/vasterbotten, sök på "Förmedling av mark".

I en tid av förändring skärps vår beredskap

Vi lever i en tid av accelererande förändring. Det kan kännas jobbigt med för mycket nyheter och för många tvära kast i livet. Men en sak är säker, vi människor är fenomenala på att anpassa oss och hantera nya utmaningar som vi ställs inför. En del nyheter är på gång när det gäller politik och styrning som rör landsbygd, lantbruk och livsmedel. Detta är till del en följd av vårt behov av att öka vår beredskap i denna föränderliga värld vi lever i. Här kommer en presentation av en del av vad som nu är aktuellt.

Text: Kajsa Berggren, landsbygdsdirektör, Länsstyrelsen i Västerbottens län

En uppdaterad landsbygdspolitik

I tider då det är oroligt runt om oss i världen så ökar fokus på våra landsbygder. Regeringen konstaterar att "Landsbygdens utveckling är avgörande för hela Sveriges framgång." Man vill nu se över den sammanhållna landsbygdspolitiken som legat fast sedan 2018. Målet är att komma med en samlad landsbygdspolitisk proposition där man avser att sammanfatta vad regeringen gjort under mandatperioden, lägga fram nya förslag till riksdagen och peka ut fortsatt inriktning på politiken. Arbetet påbörjades under 2023 och planeras leda till en proposition under 2026.

Jordbrukspolitiken efter 2027

Arbetet med den gemensamma jordbrukspolitiken för perioden 2023 tom 2027 har fått upp farten. Redan nu har även arbetet med den kommande jordbrukspolitiken (CAP 2028) kommit i gång. Regeringen utvecklar nu de grundläggande svenska utgångspunkterna för arbetet med den gemensamma jordbrukspolitiken (GJP) efter 2027. Man önskar att den kommande reformen ska leda till lönsamhet, konkurrenskraft och

förenkling, samtidigt som politiken bidrar till uppfyllandet av de av EU gemensamt beslutade miljö- och klimatåtagandena. Det förändrade omvärldsläget innebär även ett ökat fokus framöver för att främja en robust primärproduktion i hela landet som kan bidra till en trygg livsmedelsförsörjning. Den 22 februari i år hölls en hearing för att regeringen skulle kunna samla in synpunkter från berörda aktörer.

Livsmedelsstrategi 2.0

Våren 2023 samlade regeringen in en stor mängd förslag och synpunkter från aktörer i livsmedelskedjan. Arbetet pågår nu vid Regeringskansliet, och vi väntar med spänning på att den reviderade livsmedelsstrategin ska lanseras. I diskussionen inför revideringen har beredskap, hållbarhet och lönsamhet varit viktiga delar.

Utredning om livsmedelsberedskap för en ny tid

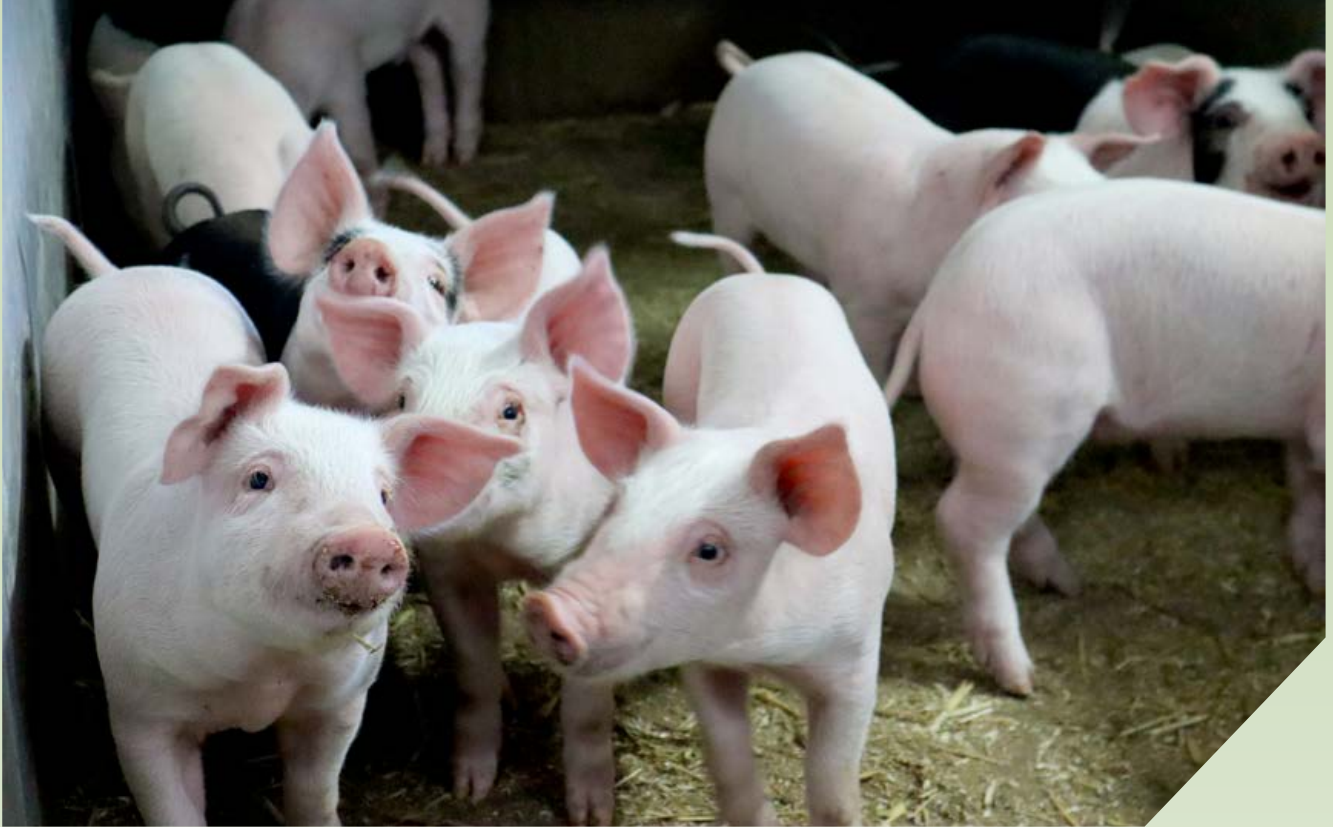
Den 1 februari i år presenterade utredningen om livsmedelsberedskap för en ny tid sin slutrapport. Rapporten har nu gått ut på en remiss som skall besvaras senast 16 maj. I inforutan på nästa sida ges några exempel på vad som framhålls i rapporten:

Grunder för prioritering och fördelning vid ransonering

Den 15 februari i år presenterade Jordbruksverket och Livsmedelsverket en utredning om grunder som skall användas vid behov av ransonering inom livsmedelssektorn. Målet för utredningen var att ta fram åtgärder för att styra tilldelning i extrema situationer där livsmedelsförsörjningen och viktiga samhälls värden står inför omfattande påverkan och ytterst i händelse av väpnad konflikt och krig. I arbetet har livsmedelsområdet delats upp i fyra fördelningskategorier; primärproduktion, livsmedelsförädling, dagligvaruhandel/storkök samt konsument. Utifrån dessa har grunden för fördelningen och hur den ska genomföras analyserats.

Inom primärproduktionen föreslås en länsvis fördelning av de insatsvaror som är mest kritiska. Utredningen föreslår en decentraliserad modell där länsstyrelserna sköter den lokala fördelningen av insatsvarorna till primärproducenter med





utgångspunkt i lokala behov och förmågor. De resurser som ska hanteras är livsmedel för konsumtion och insatsvaror som behövs för primärproduktionen. Diesel, utsäde och växtskyddsmedel är exempel på varor där vi behöver importera allt eller nära nog allt. Vid behov av ransonering föreslås fördelning av drivmedel och gödning görs i förhållande till åkerarealens storlek. Fördelning av utsäde och växtskyddsmedel till spannmål och utsäde till vallväxter görs i förhållande till odlingens omfattning per län och fördelning av proteinfoder till nötkreatur och får i förhållande till antal djur.

För konsumenterna föreslås individuella kalorikvoter som fördelningsgrund. Kalorikvoterna ligger i utgångsläget kring

3000 kcal per person och dag. Dagligvaruhandeln och storkök bedöms inte behöva särskilda fördelningsgrunder. När det gäller förädlingsledet så har flera olika fördelningsgrunder identifierats som tar hänsyn till olika samhälleliga intressen. Dessa fördelningsgrunder behöver sedan avvägas utifrån det specifika läge som råder.

Detta var lite information om sådant som är på gång. Vi får återkomma när det finns mera att berätta om de olika områdena framöver. En sak som är viktig att tänka på är hur vi alla är beroende av varandra när det verkligen gäller. Tillsammans är vi starka.

INFO

» Utredningen pekar på behovet av starkt statlig styrning och samverkan. Livsmedelsverket pekas ut som den myndighet som ska leda det fortsatta arbetet inom livsmedelsberedskapen. Ett nationellt livsmedelsberedskapsråd föreslås att inrättas för att säkerställa näringslivets medverkan. Man framhåller att samverkan mellan myndigheter och civilsamhälle är helt grundläggande.

» Behovet av att öka vår beredskap föreslås vidare att förstärkas genom en ökad omvärldsbevakning. En ny myndighetsfunktion skall skapa förmåga att tidigt upptäcka hot.

» Kommuner får en mycket viktig roll för att planera och agera för att upprätthålla tillgången till nödvändiga livsmedel.

» Tillgången till kritiska insatsvaror bör säkerställas. Det kan till en del göras genom att öka den inhemska produktionen men det krävs också att det skapas beredskapslagring av kritiska insatsvaror, till exempel utsäde och mineralgödsel.

» Lönsamma företag kan investera och på så sätt bli bättre rustade för att klara påfrestningar. Det ger större förutsättningar för företagen att producera även under kriser och stärker vår beredskap. Man pekar på att investeringsstöd kan behöva utformas för olika delar av livsmedelssystemet.

» Livsmedelsdistribution behöver kunna upprätthållas till hela landet. Tillräckligt många butiker måste också kunna sköta distributionen av nödvändiga livsmedel även vid störningar.

» De medel som utredningen föreslår ska avsättas går främst till kommunerna för livsmedelsberedskap, till beredskapslagring av insatsmedel för jordbruket men även en mindre summa till Livsmedelsverket och Jordbruksverket som föreslås få nya uppgifter.

Draghundar

– en bransch som växer i norr

Natur- och upplevelseturismen är ett fenomen som lockar fler och fler turister till norra Sverige. Det exotiska med att få uppleva kylan, den gnistrande snön, tystnaden, de vita vidderna och kanske till och med ett sprakande norrsken, är precis vad många gästande turister vill få ta del av. Det gäller både för turister som kommer från Sverige, och kanske framför allt turister från Europa och från andra delar av världen.

Men som så ofta finns det en baksida, vilket under de senaste åren har visat sig vid de djurskyddskontroller som Länsstyrelsen i Norrbotten har gjort. I takt med efterfrågan så har antalet draghundsföretag blivit fler. Många draghundsföretag i Norrbotten har en god djurhållning och följer djurskyddslagstiftningen. Men under de senaste sex åren har Länsstyrelsen i Norrbotten omhändertagit drygt 300 draghundar.

En stor del av draghundsföretagen är noga när de bygger om och bygger till så att allting ska uppfylla vår svenska lagstiftning. De ser hundarna som ett värdefullt kapital i företaget och gör gärna lite extra för att ge hundarna en bra tillvaro. Men det finns även vissa verksamheter som mer eller mindre medvetet håller sig undan. De söker inte tillstånd för sin verksamhet, de håller alltför många hundar på sin anläggning och nyttjar hundarna till bristningsgränsen.

Det är viktigt att komma till rätta med detta ur ett djurskyddsperspektiv, men också utifrån perspektivet att draghundsföretagen ska kunna konkurrera på lika villkor.

Vad är det ni ska göra?

Eftersom vi har haft flera allvarliga djurskyddsärenden i länet de senaste åren, vilket medfört omhändertaganden av ett stort antal draghundar, ser vi att vi behöver prioritera och utföra riktade kontroller av draghundsverksamhet. Under februari - april i år kommer kontroller av draghundsverksamheter att göras i länet, framför allt i de områden där många av företagen är verksamma.

Länsstyrelsens uppdrag är att kontrollera att företagen har en bra djurhållning, att djurskyddslagstiftningen följs, vi vill även säkerställa att djuren inte far illa och att verksamheterna har de tillstånd som de behöver. Till vår hjälp används nationellt utformade checklistor som stöd vid kontrollerna. Detta för att kontrollerna ska bli så likriktade, som möjligt.

Tillstånd för att bedriva verksamhet

Det är lag på att den som bedriver verksamhet med hund ska ha tillstånd för verksamheten. I Norrbotten finns idag ca 150 registrerade verksamhetstillstånd, men det kan finnas många fler än så. Vid kontroller har vi uppmärksammat ett flertal verksamheter som inte har tillstånd och tror därför att antalet är mycket större.

Om man bedriver yrkesmässig verksamhet så är verksamheten alltid tillståndspliktig. Det är verksamhetsutövaren som har ansvar att känna till när verksamheten är tillståndspliktig och söka tillstånd hos Länsstyrelsen. Att söka tillstånd kostar inget.

Draghundsföretag

Det finns många draghundsföretag i Norrbotten, allt från mindre anläggningar med 10-20 hundar upp till stora hundanläggningar med 100-150 hundar. Vi har även anläggningar i Norrbotten som håller ett mycket stort antal hundar, upp till 200 hundar på samma anläggning.

Våra kontroller visar att storleken på företag och antal hundar, inte hänger ihop med om företaget bedriver en bra verksamhet eller inte. Viktiga parametrar kan vara att företaget har tillräckligt med personal i förhållande till antal hundar och i förhållande till antal aktiviteter och att företagen har tillräckligt med hundar i verksamheten för att kunna se till att alla hundar får tillräckligt med vila, mat och omsorg. Anledningen till att vi ser allvarliga brister i vissa draghundsverksamheter kan ha sin grund i olika orsaker. Det kan handla om okunskap, brist på erfarenhet, att man inte tagit reda på nödvändig information innan man startar upp verksamheten eller att anläggningen inte är anpassad utifrån djurskyddslagens bestämmelser, för det antal hundar man håller på anläggningen för tillfället.

Hur stort är problemet

Det finns flera orsaker till att det fattas beslut om omhändertagande. Direkt djurlidande är förstas en av anledningarna, men det kan också vara så att själva anläggningen inte har rimliga förutsättningar för att ha verksamheten eller att verksamhetsutövaren inte har möjlighet eller insikt att kunna vidta tillräckliga åtgärder. Hundarna som omhändertagits under åren har varit i varierat skick, vissa hundar har varit i riktigt dålig kondition medan andra hundar har mått betydligt bättre.

Länsstyrelsen har också ärenden där vi har bedömt att verksamhetsutövaren har haft många och allvarliga djurskyddsbrister i sin verksamhet, men där omhändertagande inte har varit nödvändigt. Där har vi i stället beslutat att förelägga den ansvarige att vidta åtgärder inom en viss tid. Ett föreläggande kan även kombineras med vite, om det bedöms nödvändigt. Förelägganden följs sedan upp när tiden gått ut, för att säkerställa att åtgärderna har gjorts.



Vanliga brister

De vanligaste bristerna brukar vara:

- Överbeläggning, det vill säga för många hundar, för små rastgårdar, för få hundkojor och för få liggplatser i förhållande till det antal hundar som hålls i rastgårdarna.
- Helt oisolerade hundkojor eller endast delvis isolerade hundkojor.
- Hundar som förvaras tillfälligt eller permanent i burar i hundtransport och/eller i släpvagn.
- Hundar som inte utfodras tillräckligt.
- Hundar som hålls permanent eller tillfälligt uppbundna utomhus i kedja vid hundkoja eller uppbundna i kedja vid träd i skogen.
- Hundar i behov av veterinärvård.
- Otillåtna veterinära läkemedel samt otillåtna veterinära ingrepp.
- Skaderisker i rastgårdar, som vassa plåtar, vassa stängseldeklar och annat liknande.
- Avsaknad av torra och rena liggplatser samt avsaknad av mjukt underlag i hundkojor.
- Avsaknad av upphöjd liggplats och miljöberikning i rastgårdarna.
- Inte tillräcklig personalstyrka utifrån antal hundar och typ av verksamhet.
- Inget giltigt tillstånd för verksamheten.
- Inga eller bristande rutiner för utfodring, aktivitet och skötsel av hundarna.

Då ska du söka tillstånd

Här är de situationer då du måste söka tillstånd. Om du är osäker på om du ska söka tillstånd kan du alltid fråga länsstyrelsen i ditt län.

- » Du har tio eller fler hundar som är äldre än 12 månader.
- » Du föder upp tre kullar eller fler per år.
- » Du hyr ut hundar, till exempel draghundar eller vakthundar.
- » Du säljer hundar. Om du har fött upp hundarna själv krävs tillstånd för att sälja hundar från tre eller fler kullar per år. Om du säljer hundar som någon annan har fött upp krävs också tillstånd för att sälja tre eller fler hundar per år.
- » Du förvarar eller utfodra andras hundar. Det gäller till exempel, om du har hunddagis, hundpensionat eller liknande, eller om du har ett omplaceringshem där du tar emot hundar för att förmedla dem till nya ägare.

Du måste alltid ha tillstånd om du yrkesmässigt håller, upplåter, säljer, förvarar, föder upp eller utfodrar hundar, oavsett omfattning och antal hundar. Du söker tillstånd för din verksamhet hos länsstyrelsen i det län där du har dina djur. Länsstyrelsen har en e-tjänst för ansökan om tillstånd för verksamhet med djur. Den finns på websidan: www.lansstyrelsen.se.

Tänk också på att alla hundar i Sverige, enligt lag ska märkas och registreras i Jordbruksverkets centrala hundregister. E-tjänst för registrering, ägarbyte eller avregistrering av hundar finns på websidan: www.jordbruksverket.se.

Tornedalens renprodukter AB

– ett familjeföretag med många idéer!

Det var efter en studieresa till Finland i februari 2005, där besök hos renägare och små förädlingsföretag ingick som Roger Niemi bestämde sig för att starta företaget. Sedan gick det undan. I maj samma år skickades ansökan om bygglov in och i oktober öppnade man. Under åren 2014 till 2015 gick sönerna Isak och Lasse in som delägare. Även dottern i familjen, Johanna är engagerad i företaget, ännu så länge som anställd. Med andra ord, verkligen ett familjeföretag!

Text: Maria Rönnbäck, Länsstyrelsen i Norrbotten

Av företagsnamnet så framgår det tydligt att det är förädling av renkött man ägnar sig åt. Med betoning på förädling då varsam styckning, rökning, torkning eller annan beredning mångfaldigt ökar varans värde och uniktet. En mindre framträdande del av verksamheten är det renslakteri där man slaktar renar från de konscessionssamebyar som finns i området. Driften av slakteriet sker i en ekonomisk förening och en del av köttet

går som återtag tillbaka till renägarna och resterande säljs till Tornedalens renprodukter. Företaget hanterar och förädlar ungefär 18 ton renkött varje år. En viss mängd köps också in utöver det som slaktas.

Renslakten sker under hösten och då inleds högsäsongen i verksamheten. September till maj sysselsätts 6-7 personer med styckning och förädling.

Under denna tidsperiod är också butiken bemannad och öppen. Övrig tid på året har man ”jour-öppet”, vilket innebär att man öppnar efter förfrågan.

Förutom försäljning i den egna butiken så levereras produkter till två stora grossister i Finland och till återförsäljare från Kiruna i norr till Stockholm i söder. På vår fråga om försäljning direkt till restauranger svarar man att det där är svårt





att få ut det pris man önskar varför det är mindre intressant.

Den egna butiken är värd ett kapitel för sig, då det vattnas i munnen av alla godsaker som finns i kylar och frysar. Olika varianter av torkat, rökt och gravat renkött med diverse kryddningar, men även korvar och en del styckdetaljer, är snyggt presenterat i den vackra lokalen med takbelysning i de samiska färgerna. Det finns även möjlighet att visa film från renskogen på skärmen som hänger på väggen.

Företaget har valt att inte sälja färskt kött i någon större utsträckning, utan satsar helhjärtat på förädling där man arbetar utifrån gamla och hantverksmässiga traditioner. Detta gör de så bra att det i butiken hänger ett diplom och en guldmedalj från SM i Mathantverk. En annan fjäder i hatten är leverans av produkter till kronprinsessan Victorias bröllop.

Och hur tänker man sig då framtiden för verksamheten? Ja, ett är säkert, det saknas inte idéer! Den nya generationen tillför en bredd av kompetenser som också ger möjligheter till fler ben att stå på. I botten finns utbildningar som estet,

naturbruk och fordon samt arbete med entreprenad, gruvnäring och handel. Isak, Lasse och ännu så länge även Roger arbetar heltid i företaget under hela året medan Johanna arbetar heltid under högsäsongen. Under resans gång har man byggt ut anläggningen nio till tio gånger, den senaste investeringen var ett nytt packrum som byggdes under år 2018.

Högt på önskelistan står en utbyggnad då de nuvarande lokalerna begränsar möjligheten till utökning av produktionen. Just nu sitter de planerna fast i att tillstånd för att bygga ut mot byavägen inte är klart. Trafikverket säger ja, medan kommunen anser att sikten kan skymmas, varför man inväntar vidare besked i ärendet. För närvarande är även torkningen av produkter en flaskhals då man inte fullt ut kan kontrollera luftfuktigheten i de skåp som används. Detta gör att torkningstiden kan variera en del på grund av väderleken och den luftfuktighet som råder.

Alla medger att det har sina utmaningar att driva företag tillsammans inom familjen. Diskussionens vågor kan ibland gå höga när olika viljor ska brytas mot

varandra. Vid vårt besök får vi ändå intrycket av att alla inblandade verkligen brinner för företagets utveckling och att man är överens om det mesta gällande planeringen för att kunna nyttja anläggningen året runt.

Isak är den som sköter administration och försäljning inom Sverige, Lasse tar hand om försäljning till Finland och Johanna, med sin butikserfarenhet packar och arbetar i butiken. Roger står som produktionsansvarig. Just nu deltar Johanna och Isak två dagar i veckan i en medieutbildning i Kalix där de jobbar med utveckling av eget marknadsföringsmaterial för företagets digitala kanaler, som sociala medier och hemsida.

Vid vårt besök fick vi höra lite om några av alla de spännande planer för framtida utveckling och nya produkter. Vi kan inte avslöja mer än att det kommer nyheter framöver!

Vi tackar för ett mycket trevligt besök hos ett företag som verkligen satsat på mathantverk med hög kvalitet, och stor framtidstro från de båda generationer som driver verksamheten framåt.

Nyheter som rör SAM, jordbrukarstö

Vi kommer fortsatt under hela året att skriva om jordbrukarstöden med fokus på vad som gäller för Norrbotten och Västerbotten och vad som är viktigt under olika tider på året. Det är också viktigt att du håller dig uppdaterad på Jordbruksverkets webbplats.

Gå igenom din ansökan!

Vi vill påminna om några viktiga detaljer angående SAM-ansökan. Dels är det av stor vikt att gå igenom summeringen, dels läsa igenom de ”observera” och ”varningar” som finns innan du skickar in.

Gå därför noga igenom att du har:

- sökt utbetalning för kompensationsstöd på de skiften som ska ingå i stödet. OBS! du måste föra bort det du slår av för att få kompensationsstöd.
- sökt utbetalning för djur som ska ingå i kompensationsstödet.
- sökt nytt åtagande för betesmarker och slätterängar i de fall du vill ingå i ett nytt 5-årigt åtagande.
- sökt utbetalning på skiften för ekologisk produktion.
- skickat in de underlag som behövs för stödet ung jordbrukare.
- sökt utbetalning för restaurering av betesmarker och slätterängar om du har ett pågående åtagande.
- lagt till din anläggning med djur i ansökan.

OBS! Om du skickar in SAM-ansökan i tid, men sedan lägger till en stödform efter sista ansökningsdag, till exempel hotade husdjursraser, kommer just den stödformen att avslås då den kommit in för sent.



Stöd för nystartade företag

Om du är 40 år eller yngre och startar, tar över eller skalar upp en verksamhet inom jordbruk, trädgård eller rennäring kan du söka startstöd. Det är bara fysiska personer som kan få stödet.

Läs mer om villkoren på Jordbruksverkets webbplats, sök efter *Startstöd*.

Stöd till unga jordbrukare

Om du är jordbrukare och är 40 år eller yngre kan du söka Stöd till unga jordbrukare. För att ha rätt till stödet måste du ha startat ett jordbruksföretag för första gången. Du kan som mest få stöd för 200 hektar och som längst få stödet under 5 år.

Läs mer om villkoren på Jordbruksverkets webbplats, sök efter *Stöd till ung jordbrukare*.

Intyg om lämplig utbildning eller arbetslivserfarenhet

År 2023 kom ett nytt krav för Stöd till unga jordbrukare. Du måste styrka att du har minst gymnasieexamen eller motsvarande utländsk utbildning, eller arbetslivserfarenhet inom jordbruks-, trädgårds- eller rennäring från motsvarande 12

månaders heltidsarbete. Dessa underlag kan bifogas i SAM Internet och **måste** vara inkomna senast 11 april 2024. **Om du sökte stödet ifjol och fått godkänt behöver du inte skicka in underlaget på nytt.**

Intyg om ägandeförhållanden för juridisk person

En juridisk person som söker stöd till ung jordbrukare måste styrka ägarförhållanden tillsammans med ansökan. Detta underlag **ska** ha kommit in till länsstyrelsen senast 11 april 2024. Om du har ett aktiebolag räcker det med en kopia från aktieboken. Om du redan har skickat intyg vid tidigare års ansökan och ägarfördelningen inte har förändrats kan du

bekräfta under Övriga upplysningar i ansökan att tidigare inskickat underlag fortfarande gäller. OBS! Det är först när länsstyrelsen har fått in intygen eller bekräftelsen som det räknas det som att din ansökan om Stöd till ung jordbrukare har kommit in.

den och den nya jordbrukspolitiken

Olika typer av kommunikeringar

Vi kommunicerar flera gånger per år till dig som söker jordbrukarstöd. Detta beror på att en ansökan om jordbrukarstöd hanteras utifrån flera olika villkor, bland annat ansökansföreskriften, uppföljning av mark under växtodlingssäsongen och meddelanden om administrativa resultat.

De kommuniceringar som påbörjas nu är:

- **Meddelande om resultat:** skickas när du haft areal-, grund-

villkors- eller djurkontroll. Skicka synpunkter om du inte tycker att resultatet stämmer. Svara inom 10 dagar enligt information i brevet.

- **Begäran om komplettering:** ibland kan en ansökan behöva kompletteras. Skicka in efterfrågad komplettering enligt det sätt som brevet anvisar. Svara inom 2-3 veckor enligt information i brevet.

Viktigt om anslutning eko

För att få ersättning för ekologisk produktion ska du senast sista ansökningsdag för SAM-ansökan vara ansluten till ett certifieringsorgan och vara ansluten **hela året ut!** Att du har ett certifikat som säger att din produktion är certifierad till ett visst datum är inte samma sak: blir du uppsagd eller säger upp din anslutning själv före årsskiftet kan du bli utan ersättning.

Jordbruksverket meddelar Länsstyrelsen varje år, de lantbrukare där anslutningen av olika anledningar avbrutits i förtid. Byter du certifieringsorgan så kan du visa det nya anslutningsavtalet, så att det inte blir något glapp i certifieringen om nya revisionen inte hunnit göras.

Aktiv lantbrukare

På Jordbruksverkets webbplats står det att du måste vara aktiv lantbrukare för att få direktstöd. För att räknas som aktiv jordbrukare måste du uppfylla minst ett av de krav som finns:

- Du ska ha mer än 36 hektar jordbruksmark totalt i din SAM ansökan.
- Du ska ha mer än 50 djurenheter totalt i din SAM ansökan.

Du är undantagen om:

- Du ska ha fått max 5 000 euro utbetalt i så kallade direktstöd för föregående år.
- Du kommer att få max 5 000 euro utbetalt i så kallade direktstöd innevarande år.

Om du inte uppfyller någon av punkterna ovan, så finns andra sätt att visa att du är aktiv jordbrukare. Du behöver inte styrka

detta i samband med ansökan, utan kommer i så fall att få en begäran om komplettering skickad till dig. Du ska då kunna visa eventuella kostnader för skötsel av jordbruksmarken och djurhållning och/eller eventuella intäkter från jordbruksverksamhet.

- **Exempel på kostnader:** dieselförbrukning, inköp av utsäde och/eller foder, täckdikning eller dikning av jordbruksmarken.
- **Exempel på intäkter:** försäljning av foder och/eller livsmedel samt försäljning av lantbruksdjur.
- **Exempel på ej godkända kostnader/intäkter:** kostnader och/eller intäkter för skogsbruk.

Ändring av block och ägoslag

Om du begärt ändring i SAM-ansökan av dina block, till exempel för gränsjustering eller ägoslagsändring, så granskas och fastställs dessa på skärm eller i fält av Jordbruksverket.

För större chans att få ett ägoslagsbyte från åker till betesmark beviljat ska du ha en tydlig motivering. Frågor att ta hjälp av vid ägoslagsbyte åker till bete kan vara:

- » Är marken olämplig/lämplig för växtodling?
- » Har marken använts för bete eller slätter under lång tid?
- » Är floran naturaliserad?
- » Finns en värdefull flora eller andra natur- och kulturvärden knutna till långvarig betes- eller slätterhäv?

Resultatet meddelas via SAM Internet, så du måste logga in regelbundet för att se om din begäran godkänts eller ej. Detsamma gäller för Jordbruksverkets arbete med att bedöma markklasser och det ständigt pågående underhållet av blockdatabasen.

Har du synpunkter eller frågor om resultatet, så är det främst Jordbruksverket du kontaktar. Länsstyrelsen kan se om blocket är färdighanterat och vad resultatet blivit, men kan inte föra utförligare resonemang gällande Jordbruksverkets motiveringar och kan heller inte ändra något.

Norrbruk 20 år med klimatförändringar

”Sommaren är för många av oss präglad av väntan och oro, för VÄDRET. Skall vi slå ner? Blir det uppehåll? Blir det torkväder? Hur blöt är marken? Håller det för traktorn?” (ur Norrbruk nr 4 2005, Från redaktionen)

Väder har alltid varit en opålitlig komponent i lantbruket, men de senaste årens översvämningar, värmeböljor, torka, milda vintrar, skyfall och stormar har väckt andra slags funderingar om klimatet och hur framtiden blir.

Kunskap och insikt om klimatförändringar har varit ett återkommande ämne i Norrbruk med många intressanta artiklar och kurserbjudande. Men från att ha varit mest nämnt i förbigången, så har ordet *klimat* uppmärksamats allt tydligare och oftare. Fokus i Norrbruk – liksom hela samhället – har skiftat från konstaterat väderläge till specifikt klimatläge.

I samma nummer, där citatet överst fanns, var en artikel av Nils Helmersson på Hushållningssällskapet Västerbotten om lantbrukare som gått kurs i sparsam körning. Kursen hade hållits i Kalmar, hade 8 deltagare och var då den första i sitt slag i Sverige. Den ekonomiska fördelen med sparsam körning lyftes fram, men även fördelen för klimatet:

”Med en kollektiv minskning av Västerbottens lantbrukare med 10 procent skulle det bli en minskning med cirka 2630 ton koldioxid per år. Det är en minskning som nästan motsvarar Skellefteå flygplats årliga utsläpp av fossilt koldioxid (2352 ton per år).”

I Från redaktionen i Norrbruk nr 1 2010 berättar Norrbottens dåvarande lantbruksdirektör Victoria Sjöholm-Jansson om reflektioner hon gjort efter en resa till Australien:

”Översvämningarna upplevde jag inte så mycket av. Det var egentligen inte förrän jag hörde att regnet och översvämningarna var en stor nyhet i Sverige som jag förstod omfattningen. Samtidigt fick jag höra om snökaoset som rådde hemma i Europa och i Nordamerika. Sri Lanka är också drabbat av svåra översvämningar. I Brasilien upplever man den största naturkatastrofen någonsin i landet med omfattande jordskred förorsakade av regn. 2010 gjordes dessutom en toppnotering när det gäller den globala temperaturen. Man kan inte låta bli att undra – börjar vi tydligt se effekterna av växthuseffekten?”

I nr 5 2010 fanns ett reportage från ett seminarium i Jokkmokk som projektet ”Kompetensutveckling Hållbar Landsbygd” arrangerat. Syftet med projektet var bland annat att utveckla företagskompetens i energieffektiv företagsverksamhet samt att öka medvetenheten hos allmänheten om vikten av att begränsa klimatpåverkan. Meteorologen Pär Holmgren var en av föredragshållarna. I reportaget kan man läsa att 2010 var tillsammans med 1998 och 2005 det varmaste år som någonsin uppmätts globalt sett – ett sorgligt rekord som slagits flera gånger sen dess, nu senast 2023.

Hela 2017 var klimatet ett tema i Norrbruks alla nummer. Artiklarna handlade om hur lantbruket i Norr- och Västerbotten påverkades, nu och i framtiden från olika perspektiv: vatten, odling, djurhållning, torka, smittspridning, konsumtion – med vad och hur kan vi alla påverka och bidra? Här runt 2017/2018 börjar ytterligare en del i klimatarbetet uppmärksammas, nämligen arbetet med de regionala livsmedelsstrategierna:

”Att öka produktionen av bra mat ger inte bara arbetstillfällen här i norr, det bidrar också till att minska klimatavtrycket då vi har goda möjligheter att producera mat på ett miljö- och klimatsmart sätt.” (Ur Norrbruk nr 2 2018, Från redaktionen)



HS Hushållningssällskapet

Sparsam körning för lantbrukare

Möjlighet för lantbrukare att minska kostnader och miljöpåverkan genom sparsam körning. Hushållningssällskapet Västerbotten i samarbete med Forslundagymnasiet erbjuder två heldagskurser i sparsam körning för lantbrukare.

Forslundagymnasiet
den 10 oktober

Forslundagymnasiet
den 11 oktober

OBS! Begränsat antal deltagare, först till kvarn!

Annons i Norrbruk nr 4 2005 – de första kurserna i Västerbotten



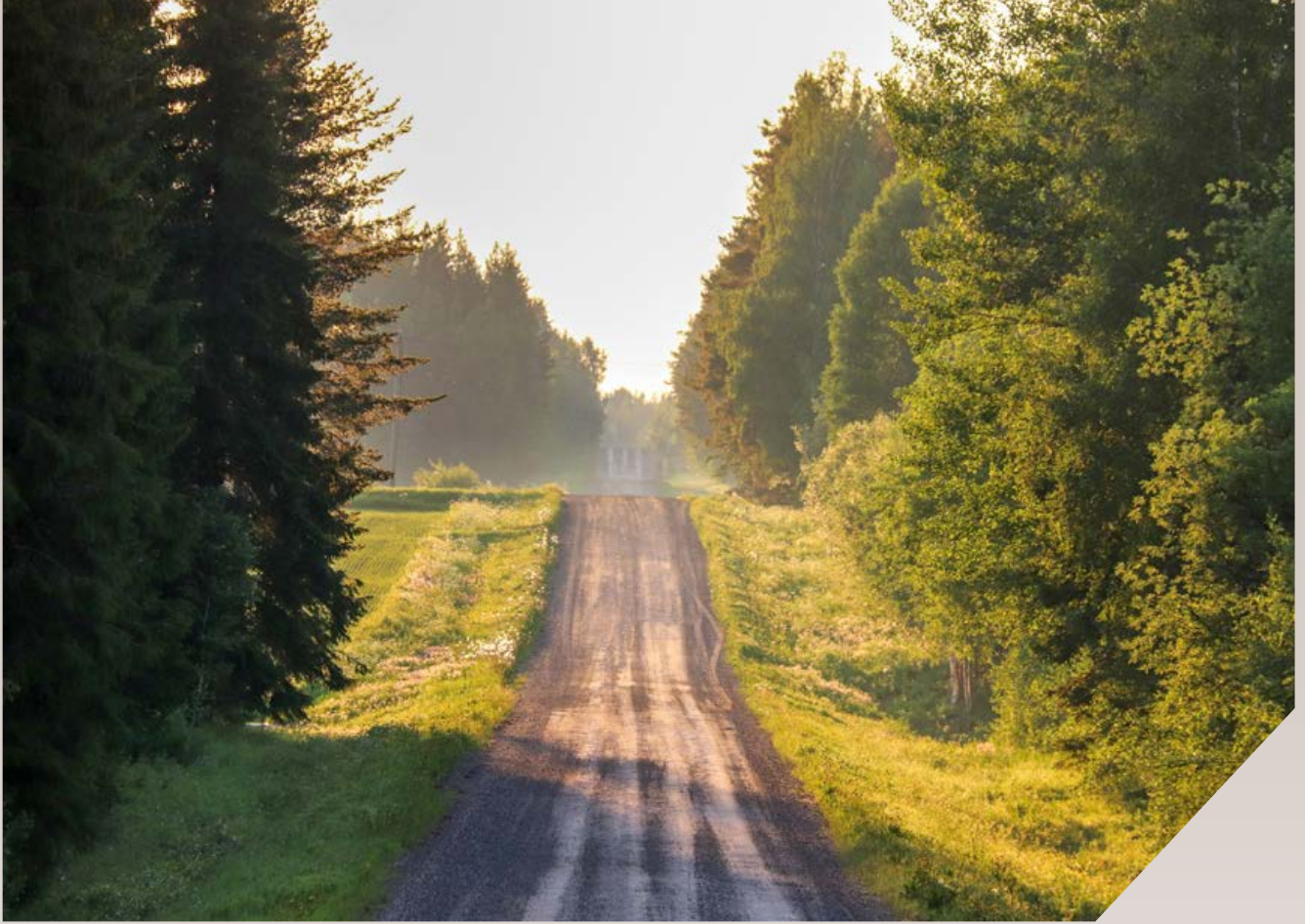
Kurs i sparsam körning

Kursen i sparsam körning ger dig ökade kunskaper vad gäller körteknik och maskinernas konstruktion kopplat till hur man får ner bränsleförbrukningen. Hushållningssällskapet kommer att hålla kurser i sparsam körning i Norrbottens län. Kursdeltagandet är kostnadsfritt och består av en heldag med teori kombinerat med två individuella körpass, samt återträff med uppföljning.

► Välkommen med din anmälan!
Erik Häggbom, 070-247 97 96 eller
erik.haggbom@hushallningssallskapet.se

Finansieras av Europeiska unionen

Annons i Norrbruk nr 1 2024 – senaste annonsen



Ny utredning av jordförvärvslagen

Länsstyrelsen påtalade i april 2023 genom en skrivelse till Landsbygdsministern att risken är stor för en ökad bolagisering av lantbruksegendom genom testamentering. Regeringen beslutade den 16 november 2023 att tillsätta en utredning om en översyn av jordförvärvslagen i syfte att främja sysselsättning och boende på landsbygden samt underlätta för ägarskiften i jordbruksföretag. Utredningen ska bland annat bedöma om investeringsintensiva jordbruksföretag som bedrivs i aktiebolagsform bör kunna ges tillstånd att förvärva viss jordbruksmark, om möjligt lämna förslag som innebär att förvärv genom testamente omfattas av jordförvärvsprövning och anpassa bestämmelserna om tillstånd till förvärv av lantbruksegendom i glesbygd till dagens förhållanden. Utredningen ska vara klar senast 30 april 2025. Den del som berör testamentering ska redovisas 1 november 2024.

Jordförvärvslagen

Jord- och skogsbruket är viktiga basnäringar för vårt land och en förutsättning för bosättning och annan nödvändig samhällsservice i glesbygd. Jordförvärvslagstiftningen har två huvudsyften. Det ena är att främja bosättning och sysselsättning i glesbygd. Den som bor eller har för avsikt att bosätta sig i glesbygd kan därmed, under vissa förutsättningar, påverka en köparens möjlighet till förvärv. Det andra huvudsyftet är att bevara balansen i markägandet av lantbruksegendom mellan fysiska personer och bolag, något som har fastslagits upprepade gånger av riksdagen.

Bolagsförvärv genom testamente

Möjligheten för bolag att kringgå förvärvsprövningen genom testamente har funnits sedan lagstiftningen infördes. Frågan har dock åter aktualiserats bland annat genom flertalet upp-

märksammade tidningsartiklar under början av 2023. Det finns idag flera tydliga incitament för bolag att kringgå lagstiftningen genom testamente jämfört med då lagstiftningen infördes. I dag är stora utländska och inhemska investerare så som pensions- och skogsfonder etablerade på fastighetsmarknaden. Kapitalstarka privatpersoner har även de senaste åren förvärvat stora jord- och skogsmarksarealer i landet. Ägarkategorin enskilda skogsägare har förändrats, där antalet stadigt minskat samtidigt som innehavet hos de återstående skogsägarna ökat. Under samma period ökade även andelen utboägda fastigheter. Den ökade koncentrationen i markägandet av jord- och skogsfastigheter kan därmed ha bidragit till det ökade intresset att testamentera skog- och jordbruksmark till bolag för att för enkla kommande generationsskiften. Det finns även ekonomiska incitament att testamentera jord- och skogsfastigheter till bolag. Förutom de skattemässiga fördelarna så tenderar även marknadsvärdet på en bolagsägd jord- och skogsfastighet att bli högre.

Risker med ökad bolagisering

En ökad bolagisering riskerar att leda till sådana prisökningar att på orten bosatta aktiva jord- och skogsbrukare inte kan förvärva fastigheter som behövs för att trygga sin sysselsättning vilket kan påverka landsbygdsutvecklingen i hela landet. Bolagiseringen kan också leda till att multinationella jordbruksföretag tillåts äga mark som är av stor betydelse för Sveriges livsmedelsproduktion och beredskapsförmåga. Skogsbruksfastigheter kan även i allt större omfattning förvärfas i direkt spekulativa syften och orsaka negativ påverkan på råvaruförsörjningen till landets skogsindustrier.

KUNSKAP FÖR LANDETS FRAMTID

Aktuella aktiviteter



Surhål i fälten och höga gödselkostnader?

Har du höga gödselkostnader eller låga skördar trots normala gödselgivor? Är det svårt att komma ut på fälten under våren eller att hinna tröska under hösten?

Med Hushållningssällskapets rådgivning genom Greppa näringen kan du få nya strategier för att optimera användningen av kväve och fosfor på din gård och en översyn av dina diken och dräneringar. Vi ger dig konkreta råd så att du kan ta kontroll över din gödsel-användning och ditt dräneringssystem. Kontakta oss så berättar vi mer om vad vi kan göra för dig.

Benjamin Bollhöner 070-101 56 50
Marie Björs 073-803 87 20
Marie Lundberg 070-644 52 12

Kurs i sparsam körning

Kursen i sparsam körning ger dig ökade kunskaper vad gäller körteknik och maskinernas konstruktion kopplat till hur man får ner bränsleförbrukningen. Hushållningssällskapet kommer att hålla kurser i sparsam körning i Norrbottens län. Kursdeltagandet är kostnadsfritt och består av en heldag med teori kombinerat med två individuella körpass, samt återträff med uppföljning.

► **Välkommen med din anmälan!**

Erik Häggbom, 070-247 97 96 eller
erik.haggbom@hushallningssallskapet.se

 Finansieras av
Europeiska unionen



www.hushallningssallskapet.se/kalender

START AUGUSTI 2024

YH-UTBILDNING I MATHANTVERK

Utbilda dig till hantverksbagare,
-mejerist eller -charkuterist



Välkommen till en effektiv och
spännande utbildning med stor
variation i utbildningsmomenten!
Kostnadsfri och
studiemedelsberättigad.

Information
och ansökan
hittar du på
eldrimner.com



ELDRIMNER

Nationellt resurscentrum
för mathantverk

Torsta

KUNSKAPSCENTRUM FÖR DE GRÖNA NÄRINGARNA

Yh Yrkeshögskolan

Sök stöd för klimatinvesteringar!

Nästa ansökningstillfälle: 3–11 juni kl 16:30

Jordbruksåtgärder är ett prioriterat område inom Klimatklivet och du kan söka stöd för exempelvis:

- Eldrivna bevattningspumpar, göselpumpar och foderblandare
- Biogasproduktion från gödsel
- Byte till förnybara bränslen i pannor för uppvärmning
- Biokol

Kontakta din Länsstyrelse för mer information!

**KLIMAT
KLIVET**
Lokala klimatinvesteringar. Mätbara resultat.



Länsstyrelsen
Västerbotten

Tel: 010-225 40 00

lansstyrelsen.se/vasterbotten



Länsstyrelsen
Norrbotten

Tel: 010-225 50 00

lansstyrelsen.se/norbotten

Viktigt att veta om du lejer för sprutning eller sprutar åt andra!

Du som anlitar någon att spruta på dina marker måste kunna visa att den som utfört bekämpningen har en giltig behörighet och att den utrustning som använts är testad och godkänd av Jordbruksverket. Du behöver därför få en kopia på dennes certifikat och ett dokument som visar att den spruta som använts är godkänd.

Du som sprutar åt andra måste se till att de som anlitat dig får dessa dokument, förutom den sprutjournal som också ska överlämnas till beställaren. Det är viktigt att sprutjournalen är korrekt ifylld, eftersom det annars kan ge sanktioner för den som lejt dig.

Läs på Jordbruksverkets hemsida för mer information om grundvillkor eller krav på godkänd utbildning



Länsstyrelsen Norrbotten bjuder in till två dialogdagar den 7-8 maj 2024



Länsstyrelsen
Norrbotten

Djurskydd- och veterinärenheten tillsammans med Landsbygdsenheten bjuder in dig som har livsmedelsproducerande djur och/eller häst till dialog med oss. Vi kommer bland annat prata om våra uppdrag, vår kontrollverksamhet och våra stödsystem.

Passa på att ställ dina frågor och lyft de tankar som du kanske har.

Datum: 7-8 maj 2024

Var: Länsstyrelsens kontor i Luleå

Anmälan:

Görs på Länsstyrelsen Norrbottens webbplats, under Om oss – Kalender.



NÄSTA NUMMER

Täckdikning – hur och varför?

Passa på att planera och söka investeringsstöd för täckdikning!

Arrende eller andra avtal?

Varför är det viktigt och vad ska du tänka på

Fågelinfluensa – vårtecken?

Ett säkert vårtecken är flyttfåglarna som drar in i landet och i länet. Rapporterna om utbrott av fågelinfluensa har tyvärr varit nästan lika säkra indikationer på årtidsskifte. På senare år har dock sjukdomsutbrott skett under i princip hela året. Detta tyder på att sjukdomen sannolikt finns kvar i vildfågelpopulationen och kan nå tamdjursbesättningar under vissa förutsättningar.

Försiktighetsprincipen gäller även för hobbyhönsbesättningar, för fåglarnas egen skull men även för att minska risken för utbrott i stora besättningar. De åtgärder som kan vidtas för att undvika fågelinfluensa är desamma som minskar risken för andra fågelsjukdomar som salmonella eller new castlesjuka.



Sedan slutet på 2023 har fågelinfluensa konstaterats i tamfågelbesättningar i flera län i södra och mellersta delarna av Sverige. På Statens veterinärmedicinska anstalts webbplats (www.sva.se) publiceras information om aktuella utbrott, både i tama och vilda populationer.

Håll dina fjäderfän friska genom att:

- Ha rena kläder, utrustning och händer.
- Undvika besökare om möjligt.
- Utfodra och vattna under tak.
- Undvika foderspill som kan locka till sig skadedjur eller vilda fåglar.
- Inte låta tama andfåglar, t ex ankor och gäss, ha kontakt med hönsfåglar, varken direkt eller indirekt.
- Kontakta direkt veterinär om fåglar är sjuka eller dör, eller om produktionen går ner.

När ett område utpekats som högriskområde införs restriktioner av olika slag. Vilka åtgärder man behöver göra, beror på om fjäderfäprodukter säljs eller om det är hållande för eget bruk. Till exempel kan det bli krav på att hålla fåglarna instängda.

Fågelinfluensa är klassat som en zoonos, det vill säga en sjukdom som smittar mellan djur och människa. Det finns inga tecken på att den variant av viruset som cirkulerar nu smittar människa.

Mer finns att läsa på www.jordbruksverket.se



Länsstyrelsen
Västerbotten



Europeiska jordbruksfonden för
landsbygdsutveckling: Europa
investerar i landsbygdsområden



Länsstyrelsen
Norrbotten