



# Ängsvall

Åkern kan bli en blomsteräng!

Slåtterängen är den artrikaste miljön vi har. Vårt jordbrukslandskap dominerades fram till mitten av 1800-talet av blommande naturliga slåtterängar. Idag återstår bara små fragment av detta en gång så imponerande landskap, skapat av människornas arbete med lie och räfsa under århundradena.

Idag finns det många åkermarker som inte har så stor funktion i jordbruksproduktionen längre, men som istället skulle kunna bli lite av vad slåtterängarna en gång var. De är dessutom möjliga att slå och skörda med maskin. Här kan du läsa hur du kan göra för att få en större mångfald på en gammal åker, som istället blir en Ängsvall.



*En mark som skötts som ängsvall länge, och där höskallra är riklig. Hästar eller nötkreatur släpps in på efterbete på hösten när vallen skördats.*



Europeiska jordbruksfonden för  
landsbygdsutveckling: Europa  
investerar i landsbygdsområden



LÄNSSTYRELSEN  
VÄSTRA GÖTALANDS LÄN

Ängsvallar kallar vi det som varit långliggande vall på åkermark och som med slätterängsliknande skötsel utvecklas mot att bli allt mer lika historiska och blomrika slätterängar.

### **Skötsel av ängsvallen**

Normalskötsel av en ängsvall är att ta grässkörd som hö eller ensilage. Är vallen frodig och näringsrik kan man gärna ta två ensilage-skördar årligen, så länge det växer mycket. När det börjar bli en mer naturlig flora med mer blommade växter är det värdefullt om det går att skörda gräset som hö istället, åtminstone en del år, eftersom det ger en mycket bättre fröspridning. Man bör då inte slå före 1 juli, och gräset bör vändas ett par gånger innan det bärgas.

Det är väldigt bra om det finns möjlighet att ta hand om återväxten de flesta år, helst med efterbete eller vårbränning, eller genom en andra slåtter.

Hästar är idealiska att ha på efterbete, eftersom de kan beta av återväxten mycket väl, och trampa fram jordblottor. Då kan det gro mycket nya plantor.

Även nötkreatur är mycket bra. Det är viktigt att inte tillskottsutfodra djuren när de går på ängsvallen, eftersom det tillför näring till marken, som missgynnar ängsfloran.

Om det inte finns möjlighet till höskörd, utan endast ensilageskörd, så är det värdefullt att de flesta år inte slå förrän i augusti. Annars blir det inga frön som hinner mogna.



*Ängsvallens grässkörd kan ske som hö eller ensilage, men i båda fallen kan skörden bärgas till rundbalar.*

En ängsvall är en väldigt lämplig plats att testa lite varierande eller alternativa skötselmetoder. Här är några exempel:

- Vartannat års slåtter på partier med mycket blomning i augusti.
- Bränning på ytor där slåtter inte utförts senaste säsong, eller där återväxten varit stor efter slåttern.
- Vid slåtter avstå från att slå fläckar med arter som strax ska blomma.
- Bete under försommar, eller mycket tidig slåtter, följt av hävdfred från mitten av juni. Detta kan ge en riklig blomning av sensommarblommor för att gynna fjärlar.
- Omväxlande slätterskötsel och betesskötsel olika år.

Det är alltid bra att försöka åstadkomma en riklig blomning som finns under stora delar av säsongen. Bränning gynnar många blommade örter. Betesperioder med kraftigt tramp kan ge möjlighet för örter att gro.

Men man kan inte generellt säga att det alltid är bra att slå så sent som möjligt under säsongen för att skapa mycket blomning. Det kan ge negativa förändringar i vegetationen så att gräs och ett fåtal arter tar över med tiden.



*Efterbete av en ängsvall. Djuren äter upp återväxten, skapar jordblottor och trampar ner frön i jorden.*

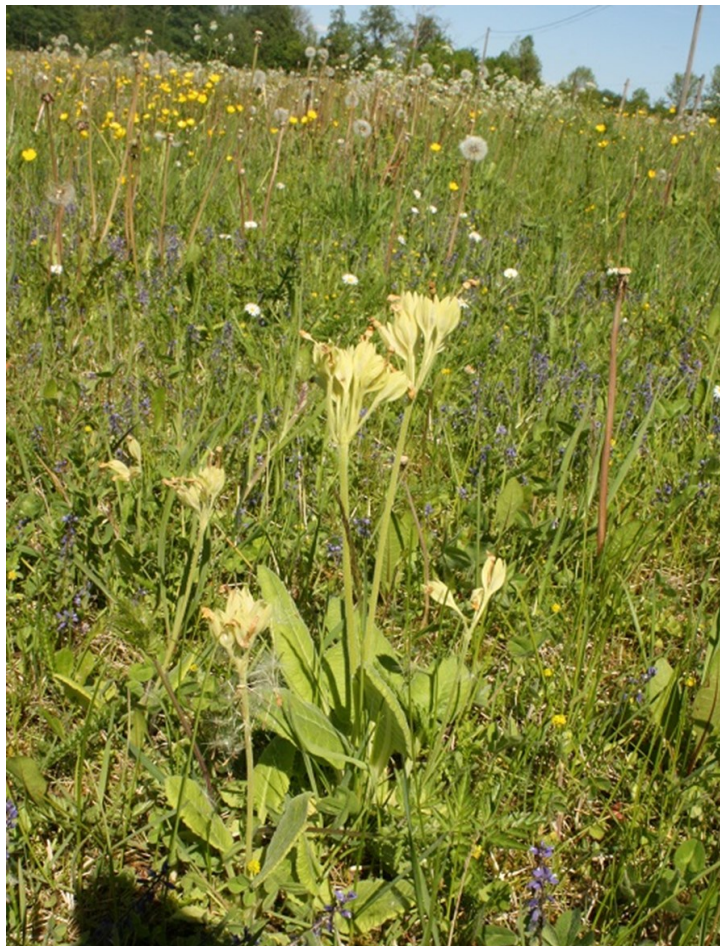
### **Platsen för en ängsvall**

En ängsvall har större chans att bli artrik och spännande om den ligger i anslutning till andra blomrika marker. Det är också värdefullt om den ligger utmed gröna stråk i landskapet som diken, vattendrag eller körvägar. Floran blir lättare artrik och blommande om marken är antingen torr eller fuktig, och det är även väldigt positivt med sandig eller kalkrik jord.

Det finns gott om gamla åkrar som idag är lite för små, eller som ligger lite för avsides, för att vara intressanta för modernt åkerbruk. Då kan de passa utmärkt att satsa på som ängsvallar. Extra bra är det om de inte har gödslats på några år redan, så att marken börjat bli lite magrare.

Även många produktiva åkrar har hörn och krökar med dålig arrondering, där det inte längre är rationellt att producera åkermarksgrödor. Sådana ytor kan passa utmärkt att låta bli ängsvall.

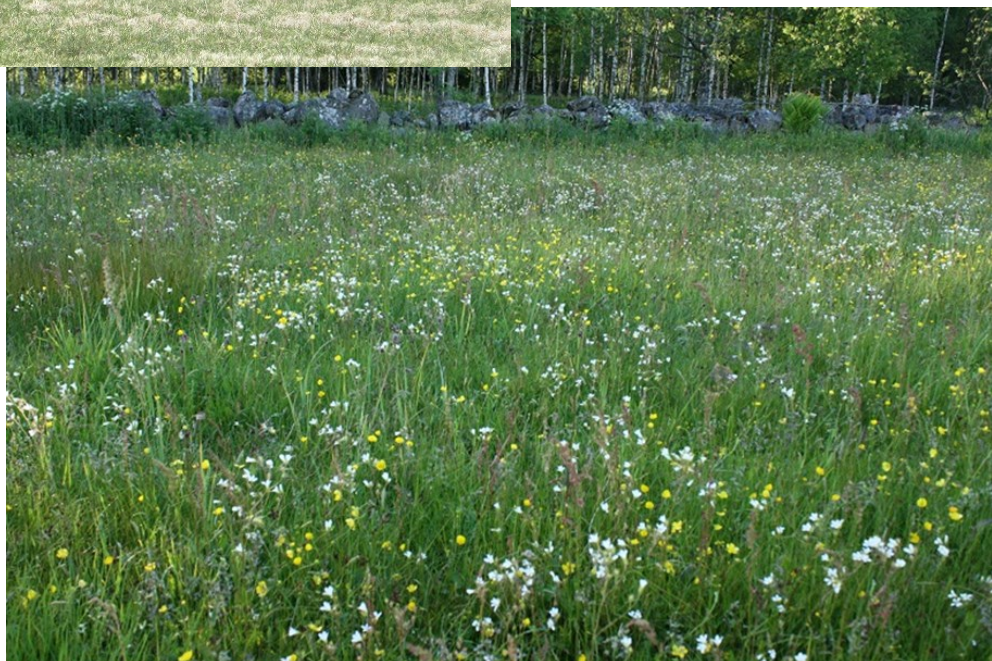
*I många beteshagar ingår det gamla åkrar som ofta har en väldigt artfattig flora. De skulle bli mycket mer blommande och intressanta om de stängslades ifrån och sköttes som en ängsvall istället.*



*På kalkrik mark går utvecklingen fortare mot en artrikare flora, och en del ovanligare arter kan också dyka upp. På bilden är det gullviva och rosettjungfrulin.*



*Det är väldigt olika vilka örter som blir rikliga på ängsvallar. Här är det mycket mandelblomma.*



### Insådd av ängsväxter

Ofta tar det väldigt lång tid för ängsväxterna att naturligt sprida sig till en ängsvall, om de inte redan växer nära. Då kan det vara värdefullt att sprida frön från lämpliga arter för att öka artrikedomen. Men det går inte att bara kasta ut frön, eftersom det finns det ett lager av gräs och mossor som gör att fröna inte kommer ner till jorden. Det man måste göra är att komplettera slåttern med efterbete, bränning eller intensiv krattning. Därefter bör man så frön selektivt endast där man ser att de kommer ner på jordytan.

Det kan också vara bra att gräva bort rotfilten på några utvalda fläckar och sprida frön där.

All fröspridning är bäst att göra på sensommar eller höst då det är mer nederbörd och ger bra förutsättningar för frögroning.

Viktigt att komma ihåg innan man påbörjar fröspridning eller markbearbetning är att det idag generellt inte är tillåtet på skiften där brukaren söker miljöstöd för slätterängar eller betesmark. Däremot går det bra om marken ännu klassas som åker.

Om man vill öka mångfalden genom att så in växter så är det en fördel om du kan använda frön från dina hemtrakter, för att därmed vara med och bevara den regionala genetiska variationen. Det går ofta att samla frön i vägkanter, om man håller ögonen öppna på sina turer i landskapet. Var bara noga med att inte ta från fridlysta arter.

Det går också att köpa frön från ängsväxter. Men då ska man vara noga med att de åtminstone har sitt ursprung i Sverige. Om man köper ängsfrö är det viktigt att komma ihåg att i de flesta fröblandningar på marknaden dominerar gräsen. Detta är inte bra, eftersom gräs har större konkurrensförmåga än de blommande örterna. Man ska särskilt undvika gräsarter som rödsvingel och ängsgröe, vilka lätt tar över helt.

Att plöja upp en vall för att så in en mer varierad vegetation är inget vi generellt rekommenderar. Det är stor risk att det frigörs så mycket näring efter plöjningen att det mest gynnar en artfattig flora. Men om det är en väldigt gräsdominerad vegetation, och om man kan plöja så att man får upp en mager jord, så kan det vara en möjlighet. Men det är i så fall bäst att bara plöja en liten del av skiftet, för att se hur det lyckas. Det kan bli väldigt olika resultat på olika marker.



Exempel på mycket lämpliga ängsväxter vars frön man gärna kan sprida till sin ängsvall. Ingen av dem är fridlyst:

Brudborste	fuktigt till friskt
Darrgräs	torrt till fuktigt
Gökblomster	fuktigt
Höskallra (tidig)	torrt till fuktigt
Jungfrulin	torrt till friskt
Mandelblomma	torrt till friskt
Prästrage	torrt till friskt
Rödklint	torrt till friskt
Stor blåklocka	torrt
Väddklint	torrt och kalkrikt
Åkervädd	torrt till friskt
Ängsskallra	torrt till fuktigt
Ängsvädd	torrt till fuktigt

Enklast och viktigast är att sprida in ängs- eller höskallra. De är nästan de enda som klarar att gro där det finns gräs eller mossor kvar. Eftersom de parasiterar på gräs gör de att gräsen som finns på ängsvallarna blir lägre och glesare ger de utrymme för andra blommande örter istället. Ängsskallran verkar ge bäst effekt. Den hittar man ofta längs skogsvägar eller landsvägsdiken. Ta frön när kapslarna skallrar, då är de mogna.

*Ängsskallra blir snabbt mycket riklig på ängsvallar med höskörd. Skötseln med slättermaskin och hövändare skapar en maximal fröspridning. Skallrorna parasiterar på gräset och ger därmed andra örter med utrymme.*



Om man krattar bort mossa och förna kan frön ramla ner på jorden. Det är ofta ett tjock lager gräs eller mossa i botten även om det är välslaget.

Genom att gräva bort grässvälen på enstaka fläckar i ängsvallen kan man få mycket fler av sina frön att gro. Insådda planter får också ett försprång innan fläcken tätar av vegetation igen.



Det är en kompakt rotfilt som blir kvar när jorden skakats ur. Det är inte lätt för nya planter att etablera sig i denna hårda konkurrens.

*Insådd med ängsfrö i en fläck med bar jord.*



### **Fjärilar och andra insekter**

Även för fjärilar kan ängsvallar vara värdefulla, men det behövs då också ett varierat landskap runt ängsvallen. Dessutom är det viktigt för fjärilar att anpassa skötseln så att det alltid finns någon yta som är oskördad antingen på eller intill ängsvallen under hela säsongen.

För att ytterligare öka mängden blommor som humlor, bin och fjärilar har nytta av kan man skapa blomstrimmor genom att plöja smala remsor och där så in särskilt nektargivande örter som till exempel honungsört.



*Den rödlistade fjärilen violettkantad guldvinge på en ängsvall.*

### **Miljöstöd för ängsvallen**

På en åker där vallinsådden gått ut kan man inte få miljöersättning för vall. Därför bör man inte söka det på ytor som man bestämt sig för att låta bli ängsvall. Där kan man istället söka miljöersättning för slåtteräng. För allmänna värden är ersättningen 1000 kr per hektar och år. Tänk på att genomföra eventuell fröinsädd av ängsväxter senast året innan du söker miljöstödet för slåtteräng. Markbearbetning får inte heller ske efter att du sökt miljöstödet för slåtteräng. När florans blivit mer artrik och mindre näringspåverkad kan man söka miljöersättning för särskilda värden i slåtterängsstödet. Där är ersättningen mycket bra för den skötsel som krävs, för närvarande 5.500 kr per hektar och år. Det är då krav på särskilda slåtterredskap, men det kan gå att få slå med rotorslätter med vassa knivar. Det är även andra villkor, bland annat under vilken tid slåttern ska ske. Diskutera villkoren när din åtagandeplan ska upprättas.

### **Ängsvallen blir en slåtteräng**

Om man är riktigt uthållig, och sköter marken riktigt väl, blir florans så sakteliga allt mer artrik och naturlig. Till slut går den inte att skilja från en riktig slåtteräng. Då har du varit med och räddat kvar förfädernas slåtterängsmiljö.

Vill du läsa mer om skötsel av slåtterängar finns det en artikel på Länsstyrelsen i Västra Götalands hemsida. Artikeln heter: Slåtterängen – återskapa vår artrikaste miljö.

*Darrgräs. Vackert slåttergynnad gräs som kan bli rikligt på ängsvallar.*



*På torra backar kan det snabbare bli blomsterrikt. Här har prästkragen blivit riklig.*

## Ängsvallsprojektet

Länsstyrelsen i Västra Götaland genomförde Ängsvallsprojektet mellan 2014 och 2017. Projektet utfördes av Marina Bengtsson och Ingvar Claesson på Landsbygdsavdelningen och finansierades av Jordbruksverkets medel för försöks- och utvecklingsprojekt. I projektet undersöktes ett 50-tal ängsvallar på deras innehåll av kärlväxter och fjärilar, och vilken skötsel som behövs för att få dem mer artrika.

Jämfört med en genomsnittlig traditionell slåtteräng fann vi ängsvallar med en minst lika artrik och intressant flora, och som därför är ett mycket värdefullt komplement i landskapet.

Några av de viktigaste slutsatserna av projektet blev dessa:

- Hur artrik en ängsvall blir, och hur snabbt floran utvecklas, beror bland annat på om det finns en artrikare flora i direkt anslutning till skiftet. Ligger det mer isolerat är insådd av ängsarter mycket värdefullt.
- Vegetationen på en ängsvall kan förändras mycket snabbt beroende på hur väl den sköts. Så länge det är ett stort innehåll av kvävegynnade arter måste hävden vara mycket god, och helst även innehålla efterbete eller bränning, annars kan utvecklingen snabbt vända nedåt igen.
- Det behövs omkring 20 år utan gödsling och med slåtterängsskötsel, innan en vall går över till att få ett stort innehåll av naturlig gräsmarksflora. Men även när en ängsvall ännu är förhållandevis kvävepåverkad och artfattig kan den innehålla en stor mängd blommande örter som kan vara viktiga för bland annat insektslivet.
- Höskörd ger en snabbare utveckling än ensilageskörd. Höskörd möjliggör fröspredning på ett mycket bättre sätt än ensilering.
- Halvparasiter som ängs- och höskallra ger positiva effekter på florausvecklingen genom att de hämmar gräsdominansen och ger därför utrymmer till övrig flora.
- Insåddsförsök med 16 slåttergynnade arter genomfördes, och de visade att det för de allra flesta arter är nästan omöjligt för nya plantor att gro och etablera sig om marken sköts med enbart slåtter. Det krävs åtminstone efterbete eller bränning.

En fullständig rapport om Ängsvallsprojektet finns på Länsstyrelsen i Västra Götalands hemsida.



*Både åkervädd och darrgräs är mycket slåttergynnade. De tål något högre näringsnivåer än de mest krävande arterna och kan därför bli rikliga på ängsvallar.*

Text och foto:  
Marina Bengtsson  
Ingvar Claesson



*Vegetationsundersökning i Ängsvallsprojektet.*