

Naturvårdsenheten
Hannah Brandin
Tel 010-225 03 22
hannah.brandin@lansstyrelsen.se

Beslut om utvidgning av strandskyddsområden i Älvdalens kommun

Beslut

Länsstyrelsen beslutar med stöd av 7 kap. 14 § andra stycket miljöbalken (1998:808) att strandskyddsområdet ska vara utvidgat, utöver 100 meter, på följande område i Älvdalens kommun:

- Grövelsjön. Strandskydd utvidgas enligt karta bilaga 1.

Beslutet innebär samtidigt att samtliga tidigare beslut om *utvidgning* av strandskyddsområde inom Älvdalens kommun upphör att gälla. Generellt strandskydd på 100 meter återinträder.

Observera att kartorna visar avgränsningen för både det generella strandskyddet på 100 meter samt det utvidgade strandskyddet på land. Generellt strandskydd ut i vattnet är inte markerat.

Upplysning

Strandskydd innebär att nya byggnader inte får uppföras, befintliga byggnaders användning inte får ändras och andra anläggningar eller anordningar som hindrar eller avhåller allmänheten inte får utföras. Strandskyddet innebär även att åtgärder som väsentligt förändrar livsvillkoren för växt- och djurarter inte får vidtas.

Enligt 7 kap. 16 § miljöbalken omfattar strandskyddet inte byggnader, anläggningar, anordningar eller åtgärder som behövs för de areella näringarna (bl.a. jord- och skogsbruk) och som inte tillgodoser bostadsändamål. En förutsättning är att aktuella byggnader, anläggningar, anordningar eller åtgärder för sin funktion måste finnas eller vidtas inom strandskyddsområdet d.v.s. en annan lokalisering är inte möjlig. Pågående markanvändning såsom jord- och skogsbruk kan alltså fortgå utan hinder i strandskyddat område vilket t.ex. innebär att man kan sätta upp strängsel för djur och göra uttag av skogsråvara och avverkning när det är aktuellt.

Någon rätt till ersättning för ägare och innehavare av särskild rätt till marken med anledning av ett beslut att utvidga strandskyddsområdet föreligger inte (31 kap. 4 § miljöbalken).

Det generella strandskyddet, 100 meter från strandlinjen upp på land och ut i vattnet, gäller överallt där strandskyddsområdet inte är utvidgat och det inte har blivit upphävt genom särskilda beslut.

Bakgrund

Strandskydd har, i någon form, funnits i Sverige sedan 1940-talet. Initialt omfattade strandskyddet ett verktyg för att säkra allmänhetens tillgång till platser för friluftsliv och bad. Det generella strandskyddet, som omfattar 100 meter från strandlinjen upp på land samt ut i vattnet, infördes 1975. I och med att naturvårdslagen ändrades 1994, tillkom ytterligare ett syfte till strandskyddet som gäller skydd för strandzonens växt- och djurliv.

Strandskyddets syfte är idag att stränder långsiktigt ska tryggas för allemansrättslig tillgång samt att goda livsvillkor för djur- och växtlivet på land och i vatten ska bevaras. Strandskyddets betydelse för såväl friluftslivet som den biologiska mångfalden bidrar till uppfyllelse av flera av de av riksdagen antagna miljö kvalitetsmålen. Strandskyddet är ett generellt skydd och gäller i hela landet. Bestämmelserna gäller oavsett om området är tät- eller glesbebyggt, om det finns gott om sjöar och vattendrag eller inte och oavsett vilka naturtyper eller arter som finns i området. Det skyddade området är normalt 100 meter från strandkanten både på land och i vattenområdet. En utvidgning kan göras upp till 300 meter om det behövs för att tillgodose att något av strandskyddets syften säkerställs.

Från och med den 1 juli 2009 ändrades bestämmelserna om strandskyddet i miljöbalken. Enligt regeringens proposition 2008/09:119 om strandskyddet och landsbygdsutveckling innebär de nya bestämmelserna i miljöbalken att kravet skärps för att få utvidga ett område som omfattas av generellt strandskydd. Utvidgat strandskydd ska finnas där det behövs för att *säkerställa strandskyddets syften*. I och med detta har länsstyrelserna av regeringen fått i uppdrag att se över äldre beslut för utvidgade strandskyddsområden. Utvidgat strandskydd inom länet gäller, efter den 31 december 2014, endast om utvidgningen har beslutats med stöd av den nya bestämmelsen. Om detta inte har gjorts upphör det tidigare utvidgade strandskyddet att gälla och det generella strandskyddet på 100 meter återinförs.

Redogörelse för ärendet

Inom Älvdalens kommun råder utvidgat strandskydd vid följande platser:

1. Grövelsjön
2. Sjutmosjön

Länsstyrelsen har vid två tillfällen skickat remiss till länets kommuner angående översyn av utvidgat strandskydd, den 14 mars 2011 och den 1 februari 2012. Som svar har Älvdalens kommun i ett yttrande den 5 april 2011 angett att arbete med fördjupad översiktsplan för strandskydd pågår i kommunen och att det för närvarande inte finns förslag på områden för utvidgat strandskydd.

Länsstyrelsen har den 13 oktober 2014 skickat ut ett förslag till beslut på remiss om nya utvidgade strandskyddsområden. Förslaget har delgivits genom kungörelser den 14 oktober 2014 i Dalarnas Tidningar, Dalademokraten och Post- och Inrikes Tidningar samt den 17 oktober i Dalabygden. Förslaget har hållits tillgängligt i kommunens lokaler samt på länsstyrelsens hemsida.

Följande remissvar har inkommit:

Lantbrukarnas Riksförbund Dalarna (LRF) 2014-11-14: LRF har inget att invända mot förslaget.

Motiv för beslut om utvidgning av strandskydd

Grövelsjön

Värdebeskrivning

Långfjällsområdet vid Grövelsjön präglas av lågfjäll med Storvätteshåga som högsta punkt på 1204 m ö h. Mycket höga naturvärden finns i området varför stora delar idag är naturreservat och/eller nationalpark samt Natura 2000-område.

Grövelsjön är ett mycket välbesökt friluftsområde. De fritidsaktiviteter som förekommer i området (framför allt i området mellan Hävlingen och Grövelsjön) är fjällvandring, fiske, turskidåkning, kanoting, bärplockning och viss utförsåkning på skidor. Området är mycket välfrekventerat med besökstoppar under sommaren och vårvintern. En koncentration av anläggningar finns i området mellan Grövlans och Storåns dalgångar mellan Lövåsen-Foskdalen-Storvätteshåga i söder och leden Hävlingenstugorna-Sylen i norr. I detta område finns ett stort antal skoter-, vinter- och sommarleder som utgår från Grövelsjön och Lövåsen och har Storvätteshåga eller Hävlingenstugorna (Kungsleden) som mål. Den mest kända stigen är pilgrimsvägen som passerar Grövelsjöns sydspets.

Området är utpekade som område av riksintresse för friluftsliv enligt 4 kap 2 § miljöbalken. Långfjället är, utöver att det är skyddat som naturreservat och Natura 2000-område, även utpekade som område av riksintresse för naturvård och friluftsliv enligt 3 kap 6 § miljöbalken.

Länsstyrelsens bedömning

Länsstyrelsen bedömer att det utpekade strandområdet vid Grövelsjöns värde för natur- och friluftslivet motiverar att området även fortsättningsvis ska omfattas av utvidgat strandskydd.

Idag råder utvidgat strandskydd vid två områden i Älvdalens kommun, Grövelsjön och Sjutmosjön. I det område vid Grövelsjön som ligger utanför naturreservatet Långfjället föreslår Länsstyrelsen att utvidgat strandskydd ska fortsätta att gälla. Inom naturreservatet finns redan idag föreskrifter som hindrar exploatering och ny bebyggelse varför det är en onödig dubbelreglering att låta utvidgat strandskydd vara kvar inom naturreservatet. Vad gäller Sjutmosjön omfattas det utvidgade strandskyddet av landskapsbildsskydd där ny bebyggelse redan regleras.

Beslutet omfattar sammantaget områden som behövs för att långsiktigt säkerställa syftena med strandskyddet. Vid prövning av frågor om utvidgat strandskyddsområde ska enligt 7 kap. 25 §

miljöbalken hänsyn även tas till enskilda intressen. Vid en avvägning mellan allmänna och enskilda intressen finner länsstyrelsen att beslutet inte går längre än vad som krävs för att syftet med strandskyddet ska tillgodoses.

Detta beslut delges genom kungörelse.

Enligt 7 kap. 14 § tredje stycket miljöbalken ska beslutet gälla omedelbart även om det överklagas.

Överklagan

Detta beslut kan överklagas till Regeringen, Miljödepartementet, se bilaga 2.

I den slutliga handläggningen av ärendet har landshövding Maria Norrfalk varit beslutande och naturvårdshandläggare Hannah Brandin varit föredragande. Miljövårdsdirektör Stig-Åke Svenson, Naturvårdsenheten, jurist Gunilla Garbergs, Rättsenheten och länsarkitekt Frida Ryhag Samhällsbyggnadsenheten har deltagit i ärendet.



Maria Norrfalk



Hannah Brandin

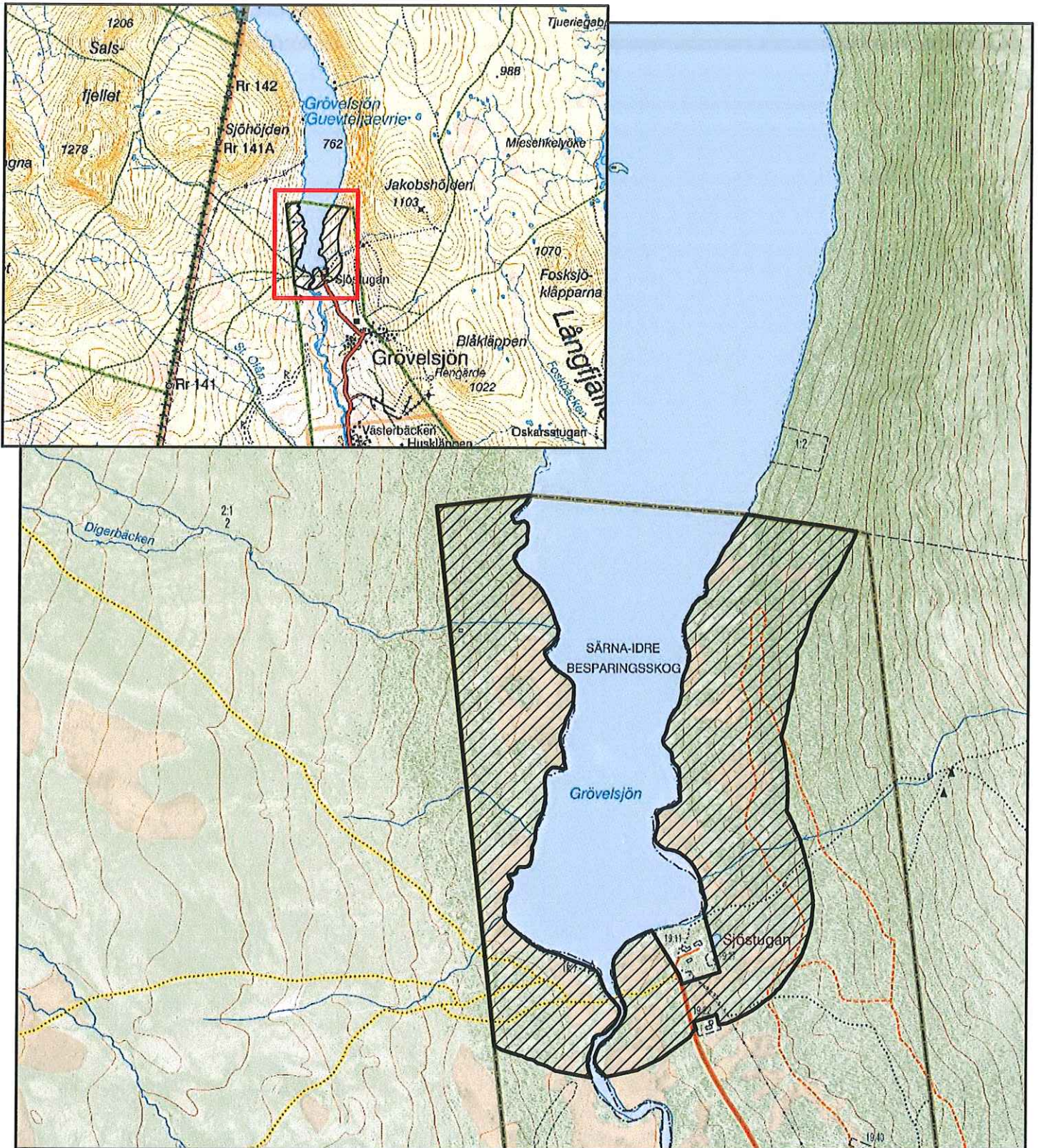
Bilaga

1. Karta över Grövelsjön
2. Hur man överklagar till Regeringen

Kopia till

Älvdalens kommun, Box 100, 796 22 Älvdalen

Lantbrukarnas Riksförbund Dalarna-Gävleborg, Industrivägen 12, Box 195, 811 23 Sandviken



Teckenförklaring

 Generellt samt utvidgat strandskydd på land

Skala 1: 15 000

0 100 200 400 600 800
meter



Hur man överklagar hos Regeringen

Den som vill överklaga ska skriva till Regeringen. Överklagandet ska dock **skickas eller lämnas till Länsstyrelsen**. Postadressen är Länsstyrelsen, 791 84 FALUN. Besöksadressen är Åsgatan 38 i Falun.

Överklagandet måste ha kommit in till Länsstyrelsen **inom tre veckor från den dag beslutet kungjorts i ortstidning**. Annars kan överklagandet inte prövas.

Överklagandet ska innehålla

- * vilket beslut som överklagas, till exempel genom att ange ärendets diarienummer (dnr),
- * varför klaganden anser att Länsstyrelsens beslut är felaktigt,
- * hur klaganden vill att beslutet ska ändras.

Klaganden ska även ange

- * namn, adress och telefonnummer.

Överklagandet ska vara undertecknat av klaganden. Om ombud anlitas kan i stället ombudet underteckna överklagandet. I så fall ska fullmakt för ombudet sändas med.

Handlingar eller annat som klaganden anser stöder överklagandet bör sändas med.

Överklagandet prövas av Regeringen. Om Länsstyrelsen inte ändrar sitt beslut som klaganden begär och överklagandet kommit in i rätt tid kommer det att sändas över till **(fyll i departementets namn)**.

Ytterligare upplysningar kan lämnas av Länsstyrelsen, telefon 010-225 00 00.