



Beslut om utvidgade strandskyddsområden i Gävle kommuns kustområde

Beslut

Länstyrelsen beslutar, med stöd av 7 kapitlet 14 § miljöbalken (1998:808), att de områden som anges nedan ska omfattas av utvidgat strandskydd i enlighet med de gränser som anges på bifogade kartor och till beslutet hörande GIS-filer.

Axmar bruk-Axmar naturreservat

Gåsholmalandet

Sörsundet-Björnön-Lindön

Iggön

Iggösundet-Hilleviksfjärden-Hålön

Esköns nordsida

Harkskärsfjärden

Lövgrund

Gråberget

Limön-Römaren-Granskär

Testeboåns delta

Strandskyddet utvidgas till 200 m på Iggön och till 300 m i övriga ovan angivna områden. Det utvidgade strandskyddet omfattar land- och vattenområdet från strandlinjen vid normalt medelvattenstånd.

Enligt 7 kapitlet 14 § miljöbalken gäller beslutet omedelbart även om det överklagas. Det innebär att beslutet ska tillämpas genast, såvida regeringen inte, efter ett överklagande, föreskriver annat.

Kuststräckor med utvidgat strandskydd i Gävle kommun framgår av bilagda kartor med angivna koordinater och riktpunkter för deras avgränsning. Strandskyddets omfattning ska mätas från strandlinjen vid normalt medelvattenstånd. Strandlinjens läge varierar med medelvattenståndet. I de fall gränsen för det utvidgade strandskyddet måste bestämmas noggrant krävs aktuella fakta om vad som är det normala medelvattenståndet. Utvidgat

strandskydd ersätter inte bestämmelser i gällande detaljplaner och områdesbestämmelser.

Enligt länsstyrelsens beslut 2010-06-07 ska förbuden i länets strandskyddsområden inte gälla kompletteringsåtgärder inom 15 meter från huvudbyggnaden men inte närmare strandlinjen än 25 meter och inom en tomtplats som har angetts i ett dispensbeslut.

Redogörelse för ärendet

Länsstyrelsen har gjort en översyn av strandområden längs Gävle kommuns kuststräcka. Hela kuststräckan har tidigare omfattas av utvidgat strandskydd om 300 meter.

Som stöd för arbetet gjordes 2012 ett program som anger hur länsstyrelsen avsåg att genomföra översynen i länet. Programmet har föregåtts av diskussioner med länets kommuner och remiss av programmet. Länsstyrelsen har därefter utrett behovet av, och förutsättningarna för, ett utvidgat strandskydd längs Gävles kust. Översynen har här skett i nära samarbete med kommunen.

Länsstyrelsen fattade, efter remiss till myndigheter och kungörelsedelgivning i ortstidning, beslut i ärendet 2013. Efter överklagande har beslutet upphävts av Regeringen den 9 juni 2016. Regeringen lämnar ärendet för fortsatt handläggning eftersom det inte kungjorts i Post- och Inrikes tidningar. Regeringen har inte sett skäl att pröva övriga invändningar i samband med överklagandet.

Länsstyrelsen har därefter skickat beslutet på förnyad remiss och gett berörda sakägare möjligheter att yttra sig. Även kommunen, myndigheter och organisationer har beretts tillfälle att på nytt yttra sig över förslaget.

Markägare och innehavare av särskild rätt till marken har förelagts att yttra sig senast den 15 september 2016. Föreläggandet har delgivits genom kungörelser i Arbetarbladet, Gefle Dagblad och Post- och Inrikes tidningar. Förslaget har hållits tillgängligt i kommunens lokaler samt på länsstyrelsens hemsida.

Sammanfattning av yttranden

Nedan sammanfattas yttranden som inkommit vid den senaste remissomgången 2016 och de yttranden som inkom 2013 om de inte ersatts av ett senare yttrande

eller förlorat sin betydelse. (Alla tidigare yttranden refereras i förslaget till beslut 2016-07-18.)

Gävle kommun

Kommunen har tidigare haft synpunkter kring länsstyrelsens förslag rörande möjligheter att etablera LIS-områden på vissa platser. Man konstaterar nu att dessa synpunkter tillgodosetts i samband med tidigare samråd. Kommunen anser att länsstyrelsens nuvarande förslag till beslut överensstämmer med Gävle kommuns önskemål om etablering av LIS-områden enligt nuvarande förslag till ny översiktsplan för Gävle kommun.

Skogsstyrelsen

Skogsstyrelsen har inga synpunkter på det framlagda förslaget. Man konstaterar dock att skogsbruk är en pågående markanvändning och omfattas inte av strandskyddsbestämmelserna (7 kap 16 § i miljöbalken).

Bergvik Skog

Bergvik Skog anser att beslutet innebär att stora ytor av Bergviks mark beläggs med restriktioner som försvårar skogsbruk och omöjliggör exploatering. Bergvik menar att den negativa marknadsvärdepåverkan av ett sådant beslut är betydande. Bolaget anser att Länsstyrelsen inte på ett övertygande sätt anfört hållbara skäl för att en utvidgning behövs för att säkerställa syftet på alla de platser som pekas ut.

Bergvik menar att behovet av strandskydd är uppfyllt genom lagstadgade 100 meter och för att utvidgning ska få ske måste länsstyrelsen ta fram ett tillfredsställande underlag och därigenom motivera, redovisa och bevisa varför en utökning krävs. Bolaget menar att förslaget behöver omarbetas och att ett nytt förslag tas fram efter dialog med berörda markägare och markägarorganisationer. Man framför också att kartmaterialet måste ha en bättre precision. Bergvik åberopar och bilägger även sina yttranden till regeringen i samband med sitt överklagande av länsstyrelsens tidigare beslut.

LRF Gävleborg

LRF anger att kungörelsedelgivning inte kan tillämpas för kommunikering av förslaget, utan menar att varje fastighetsägare måste delges individuellt.

De anser också att det saknas redovisningar av vilka enskilda intressen som påverkas, i första hand de fastighetsägare som nu genom ett svepande generellt beslut förhindras att bebygga och i övrigt använda sin mark på det sätt som de önskar.

Man påpekar också att kartorna är missvisande när det gäller beslutens betydelse, då endast strandlinjen har rödmarkerats. I kartorna borde enligt LRF redovisas hela den 300 m-zon som länsstyrelsen i och med beslutet lägger en död hand över.

Rolf Selander, ägare till Trödje 1:110

Anser att strandskyddet 300 m är mer än behövligt inom Silverbäckarna och Hilleviksområdet. Han påtalar särskilt området kring badplatsen vid Silverbäckarna och menar att området i vissa delar ianspråkstagits och riskerar att exploateras.

Lars Sunemo, ägare till Bönan 6:2

Anser i ett tidigare yttrande (2013-05-10) att det borde framgå i förslaget att enskilda tomter liksom tomter som ingår i äldre byggnadsplan, stadsplan etc. inte heller i framtiden ska omfattas av strandskyddsbestämmelser.

Kommentarer och justeringar med anledning av yttrandena

Förslaget till områden med utvidgat strandskydd har som kommunen konstaterar nu en bättre anpassning till de föreslagna LIS-områden som kommer att ingå i den nya översiktsplanen för Gävle kommun. Översiktsplanen har varit på samråd men är inte granskad och antagen.

Angående nya restriktioner och påverkan på fastigheters marknadsvärde bör det framhållas att förslaget inte innehåller några nya strandskyddsområden. Förslaget innebär att stora kuststräckor i kommunen övergått från utvidgat strandskydd med 300 m som varit gällande sedan 1975 till generellt strandskydd om 100 m. Därmed har de restriktioner mot byggande och annan exploatering som strandskyddet medfört hävts över stora områden.

I regeringsbeslutet den 9 juni 2016 har förfarandet med delgivning genom kungörelse prövats. Regeringen anser med hänsyn till sakägarkretsens karaktär att förfarandet med kungörelsedelgivning kan godtas.

I frågan om redovisningen av strandskyddsområdena på karta anser länsstyrelsen att den valda modellen ger en, för framtiden, hållbar bild av strandskyddets omfattning. Genom att koordinater och medelvattenlinje anges kan alltid strandskyddets exakta omfattning bestämmas, även sedan kartan förlorat sin aktualitet.

Tomter ingående i äldre byggnadsplan, stadsplan eller liknande omfattas inte av strandskyddsbestämmelser. Om en detaljplan, byggnadsplan eller liknande

upphävs eller ändras ska strandskyddets omfattning tas upp till förnyad prövning enligt bestämmelserna i 7 kapitlet 18 g § miljöbalken.

Med anledning av Bergviks önskemål om tydligare redovisning av motiven till utvidgat strandskydd har detta utvecklats och även införts som länsstyrelsens bedömning under rubriken ” Sammanfattning av berörda områdens värden och länsstyrelsens bedömning”.

Tidigare har Orarna med omgivande öar motiverat ett utvidgat strandskydd med 300 m. Området är nu skyddat som naturreservat med föreskrifter som hindrar exploatering av stränder och vattenområden. Därmed faller motivet för ett utvidgat strandskydd. Vidare har länsstyrelsen funnit att strandskyddets värden på Iggön bör kunna säkerställas med 200 m istället för 300 m.

Gällande bestämmelser

Strandskydd är ett områdesskydd som gäller vid havet, insjöar och vattendrag enligt 7 kapitlet 13 § miljöbalken. Det generella strandskyddet omfattar land- och vattenområde intill 100 meter från strandlinjen vid normalt medelvattenstånd. Syftet med strandskyddet är, enligt 7 kapitlet 13 § miljöbalken, att;

1. trygga förutsättningarna för allemansrättslig tillgång till strandområden, och
2. bevara goda livsmiljöer för djur- och växtlivet på land och i vatten.

Länsstyrelsen får, med stöd av 7 kapitlet 14 § miljöbalken, utvidga strandskyddet i det enskilda fallet upp till 300 meter från strandlinjen om det behövs för att säkerställa något av strandskyddets syften.

Utvidgat strandskydd har tidigare omfattat hela länets kust, Dalälven, Ljusnan, Storsjön i Sandviken och Gävle, del av Testeboån, Dellensjöarna samt Viksjön och Högbäckasjön.

Allmänna överväganden i fråga om utvidgat strandskydd

Enligt regeringens proposition 2008/09:119 om strandskyddet och landsbygdsutvecklingen innebär bestämmelserna en skärpning av kraven för ett utvidgat strandskydd. En utvidgning får ske om det behövs för att säkerställa något av strandskyddets syften. Avsikten är att det ska finnas ett tydligt och långsiktigt behov av ett utvidgat strandskydd.

Ett beslut om utvidgat strandskydd behöver grundas på hänsyn till berörda områdens värden samt till nuvarande och förväntade behov av tillgängliga strandområden.

I propositionen anges ett antal områden eller naturtyper som kan omfattas av ett utvidgat strandskydd:

1. Områden som omfattas av annat områdesskydd, till exempel naturreservat, som inte innebär samma skydd för strandområden som bestämmelserna om strandskydd,
2. Riksintresseområden enligt 3 kap 6 § andra stycket och 4 kap 2-8 §§ miljöbalken, som är relevanta för strandskyddet,
3. Kust- och skärgårdsområden som inte redan har förlorat i betydelse på grund av exploatering,
4. Grunda havsbottnar av betydelse för flora och fauna,
5. Välbesökta friluftsområden eller områden som har tydlig potential att bli det och som riskerar att gå förlorade utan ett nybyggnadsförbud,
6. Tätortsnära strövområden, eller
7. Ekologiskt känsliga områden som inte omfattas av annat områdesskydd.

Ett av strandskyddets syften är att säkra strandområden så att de förblir tillgängliga för alla enligt de grunder som gäller för allemansrätten. Skyddet baseras på uppfattningen att stränderna är en av de mest värdefulla tillgångarna för friluftslivet i dess olika former. Strandskyddet ska möjliggöra för människor att nu och i framtiden fritt kunna ströva utmed stränderna, att vistas där, att bada eller att bara njuta av den naturupplevelse som mötet med vattnet ger, antingen det gäller havet, en insjö eller något vattendrag.

Strandskyddet syftar vidare till att bevara goda livsvillkor för växt- och djurliv på land och i vatten. Strandmiljön ger speciella förutsättningar för en mångfald av arter. Strandskyddet ska långsiktigt möjliggöra för dessa arter att fortleva och öka i utbredning. Förutom att säkerställa att själva livsmiljöerna bevaras är strandskyddet också viktigt för att skapa passager mellan områden.

Vissa naturtyper och naturvärden är beroende av att områden inte fragmenteras. Orörda, oexploaterade miljöer i strandområdet är mycket viktiga för arters överlevnad och framtida utveckling. Ett utvidgat strandskydd kan därför krävas inom såväl ekologiskt känsliga områden som i orörda områden.

Strandskyddet utgör dessutom en väsentlig del av säkerställandet av riksintressen för naturvård, friluftsliv och fiske enligt 3 kap miljöbalken.

Landsbygdsutveckling i strandnära lägen

I strandskyddsbestämmelserna i miljöbalken finns nu möjlighet för kommunerna att, i översiktsplan eller tillägg till översiktsplan, peka ut områden för landsbygdsutveckling i strandnära lägen (LIS-områden). Enligt 7 kapitlet

18 e § miljöbalken avses områden som är av ett sådant slag och har en så begränsad omfattning att strandskyddets syften fortfarande tillgodoses långsiktigt. Inom LIS-områden får man, utöver de sex särskilda skäl för dispens som anges i 7 kapitlet 18 c § miljöbalken, beakta om ett strandnära läge för bostadsbebyggelse, verksamheter, anläggningar eller åtgärder bidrar till utvecklingen av landsbygden. Om prövningen gäller en dispens för att uppföra enstaka en- eller tvåbostadshus med tillhörande komplementbyggnader och andra åtgärder får man istället beakta om huset eller husen avses uppföras i anslutning till ett befintligt bostadshus.

Länsstyrelsens översyn av områden med utvidgat strandskydd

I arbetet med översynen har länsstyrelsen identifierat större strandområden längs kusten som har särskilt höga värden för friluftslivet och växt- och djurlivet. Dessa områden bör även fortsättningsvis omfattas av ett utvidgat strandskydd för att förhindra att de exploateras och förlorar sina värden för strandskyddet.

Tillkommande exploatering, även om den sker utanför hundrameterszonen, riskerar att bland annat skada ett områdes orördhet och upplevelsevärden eller dess biologiska värden och därmed dess värden för friluftslivet och växt- och djurlivet.

Områdesskydd som naturreservat, kulturresevat, Natura 2000-områden, nationalparker, djur- och växtskyddsområden, naturminnen och landskapsbildsskydd är tydliga indikationer på områden med stor betydelse för strandskyddets syften. Länsstyrelsen anser generellt att dessa områden har så höga värden för friluftslivet och växt- och djurlivet att ett utvidgat strandskydd krävs för att säkerställa syftena.

Enligt länsstyrelsens mening är områden som har pekats ut som riksintressen för naturvård eller friluftsliv eller omfattas av geografiska bestämmelser enligt 4 kap miljöbalken på grund av höga natur- och rekreationsvärden generellt områden som är värdefulla för strandskyddets syften. Inom områden som är av riksintresse enligt 4 kap 2 § miljöbalken ska turismens och friluftslivets, främst det rörliga friluftslivets, intressen särskilt beaktas vid bedömningen av tillåtligheten av exploateringsföretag eller andra ingrepp i miljön. Dessa värden stämmer väl överens med de värden som också är en av grunderna för att utvidga strandskyddet.

Många av de värden som beskrivs ovan handlar också om betydelsen av att bevara större sammanhängande områden tillgängliga för spridning av växter och djur. Såväl upplevelsevärdena som värdena av oexploaterade områden för växt- och djurlivet skadas om områdena fragmenteras. Länsstyrelsen ser därför sammantaget starka skäl till att besluta om utvidgade strandskyddsområden

som har en betydande storlek och inte dela skyddet i mindre områden eftersom det då tappar i värde.

Förutom de ovan nämnda underlagen utgår länsstyrelsens bedömning från inventeringar och klassningar av natur- och friluftsvärden. Inventeringarna omfattar marina värden i grunda havsvikar, hotade arter, nyckelbiotoper, naturskogar, kustfåglar m.m.

Strandnära områden med höga upplevelsevärden är särskilt viktiga att bevara för allmänhetens tillgänglighet nu och i framtiden. Inom områden, utanför 100-meterszonen, som idag är oexploaterade eller har mycket låg exploateringsgrad kan tillkommande bebyggelse ha en negativ påverkan på hur området upplevs eller nyttjas.

Väl tilltagna och lättillgängliga strandområden vid tätorter eller områden med sammanhängande bebyggelse är viktiga både för allmänhetens tillgång till stranden och för djur- och växtlivet. Det är ofta ett stort tryck på sådana områden både för rekreation och för exploatering. För att säkerställa att det finns tillgängliga strandområden för allmänhetens friluftsliv och strandnära livsmiljöer för växt- och djurliv kan ett utvidgat strandskydd behövas i och i anslutning till tätorter.

Strandskyddets omfattning

Det generella strandskyddet omfattar området 100 meter från strandlinjen både på land och i vattenområdet och inkluderar även undervattensmiljön.

Strandskyddsområdet får utvidgas så mycket som är nödvändigt för att säkerställa syftena med strandskyddet, dock högst till 300 meter från strandlinjen. Länsstyrelsen har bedömt att de flesta särskilt värdefulla strandområden längs Gävlekusten bör ha ett utvidgat skydd om 300 meter för att långsiktigt säkerställa syftena med strandskyddet. Ett mindre strandskydd ökar väsentligt risken för störningar på växt- och djurliv samtidigt som känslan av fritt tillträde och avskildhet minskar. Bebyggelse vid 100-meterszonen medför ofta påverkan på strandskogen i form av siktröjningar, bränning av avfall på stränderna och ett gradvis ianspråktagande av strandzonen.

I vattenområdet är de biologiska värdena generellt som högst i områden som ligger grundare än 6 meters djup. För att förhindra eller begränsa påverkan på vattenkvalitet, växt- och djurliv i grunda vikar finns ofta ett behov av utökat strandskydd även på land.

Miljömål

Sveriges riksdag har formulerat 16 miljökvalitetsmål som ska leda vår strävan att nå en ekologiskt hållbar utveckling. Utvidgningen av strandskyddsområden enligt ovanstående förslag berör miljömålen ”Hav i balans samt levande kust och skärgård” och ”Ett rikt växt-och djurliv”.

Det innebär bland annat att havets biologiska mångfald ska bevaras, att kust och skärgård ska ha stora upplevelsevärden och höga natur- och kulturvärden samt att mångfalden ska bevaras och nyttjas på ett hållbart sätt, för nuvarande och framtida generationer.

Arternas livsmiljöer och ekosystemen samt deras funktioner och processer ska värnas. Arter ska kunna fortleva i långsiktigt livskraftiga bestånd med tillräcklig genetisk variation. Människor ska ha tillgång till en god natur- och kulturmiljö med rik biologisk mångfald, som grund för hälsa, livskvalitet och välfärd.

För att uppfylla de båda miljömålen är det många gånger angeläget att begränsa exploateringar längs stränder. Det kan även vara nödvändigt för att inte bryta mot en miljökvalitetsnorm eller för att motverka att vattnet inte uppnår god ekologisk status.

Sammanfattning av berörda områdens värden och länsstyrelsens bedömning

Axmar bruk – Axmars naturreservat

Oexploaterad kuststräcka i Gävle kommuns norra del.

Området är av riksintresse för naturvärden och ingår i nätverket Natura 2000.

Axmarområdet ingår även i Helcoms utpekade marina skyddsområden (MPA).

Större delen av området är skyddat som naturreservat.

Området är värdefullt mest tack vare sin orördhet tillsammans med höga botaniska och zoologiska värden.

Länsstyrelsens bedömning

Exploatering utanför 100 m-zonen från stranden riskerar att långsiktigt påverka områdets värden. Det utvidgade strandskyddet utgör här ett komplement till annat områdesskydd. Behovet av ett utvidgat strandskydd för att säkerställa strandskyddets syften kvarstår. Länsstyrelsen bedömer att ett utvidgat strandskydd upp till 300 meter är nödvändigt för att långsiktigt säkerställa strandskyddets syften i den aktuella kustzonen.

Gåsholmalandet

Området är, förutom bebyggelsen i Gåsholma, Sundsmar och Koharen, oexploaterat. Området är viktigt för friluftslivet och har stor potential att tillgodose framtida behov. Området är biologiskt intressant med rik och ofta kalkpåverkad flora. Norra delen av Gåsholmalandet gränsar mot den värdefulla oexploaterade Axmarkusten. Delar av området är riksintresseområde för naturvård, naturreservat och Natura 2000-område.

Länsstyrelsens bedömning

Exploatering i området mellan 100 och 300 m från stranden riskerar att långsiktigt påverka områdets kvalitéer för friluftsliv och biologisk mångfald. Liksom även värden i det angränsade Axmarområdet. För att värna den allemansrättsliga tillgängligheten men även de biologiska värdena bör strandskyddet även fortsättningsvis vara utvidgat. Länsstyrelsen bedömer att ett utvidgat strandskydd upp till 300 meter är nödvändigt för att långsiktigt säkerställa strandskyddets syften i den aktuella kustzonen.

Sörsundet-Björnön-Lindön

Sammanhängande oexploaterad kuststräcka mellan samlad bebyggelse i Norrsundet i norr och fritidsområdet Småmuren i söder. En liten skogklädd skärgård av oexploaterade småöar ingår. Området är av riksintresse för naturvärden och med stora väldokumenterade värden. Området är viktigt för biologisk mångfald på land och i vatten med bland annat viktiga lek- och uppväxtområden för fisk. Norra fastlandsdelen är lättillgänglig och har stor betydelse för lokalt och regionalt friluftsliv. Ett Natura 2000-område och ett naturreservat finns i området. Planer på ytterligare naturreservatsskydd finns.

Länsstyrelsens bedömning

Exploatering i området mellan 100 och 300 m från stranden riskerar att på sikt påverka områdets kvalitéer för friluftsliv och biologisk mångfald. För att värna de biologiska värdena och även den allemansrättsliga tillgängligheten bör strandskyddet även fortsättningsvis vara utvidgat. Länsstyrelsen bedömer att ett utvidgat strandskydd upp till 300 meter är nödvändigt för att långsiktigt säkerställa strandskyddets syften i det aktuella kustområdet.

Iggön

Större ö med hållmarker och klapperstensfält. Största delen av ön är helt oexploaterad. Iggön har stora botaniska och ornitologiska värden och är av stor betydelse för friluftslivet bland annat genom närheten till centralorten Gävle. Delar av området ingår i riksintresseområde för naturvård.

Länsstyrelsens bedömning

Exploatering i området utanför hundrameterszonen riskerar att på sikt påverka områdets tillgänglighet och upplevelsevärden för friluftsliv och även den biologiska mångfalden. För att värna biologiska värden och allemansrättslig tillgängligheten bör strandskyddet även fortsättningsvis vara utvidgat. Länsstyrelsen bedömer att ett utvidgat strandskydd upp till 200 meter är nödvändigt för att långsiktigt säkerställa strandskyddets syften i det aktuella området.

Iggösundet

Grunt kustområde med värdefull marin miljö med kransalger och annan mjukbottenvegetation. Området är riksintresseområde för naturvård.

Länsstyrelsens bedömning

Exploatering i området mellan 100 och 300 m från stranden riskerar att på sikt påverka områdets värdefulla marina miljö. För att värna de biologiska värdena och även den allemansrättsliga tillgängligheten bör strandskyddet även fortsättningsvis vara utvidgat. Länsstyrelsen bedömer att ett utvidgat strandskydd upp till 300 meter är nödvändigt för att långsiktigt säkerställa strandskyddets syften i Iggösundet.

Hilleviksfjärden-Hälön

Kustavsnitt med oexploaterad skärgård av stora och små öar jämte djupt inskurna grunda havsvikar. Området hyser en stor variation av havs- och landmiljöer med höga bevarandevärden. Området är därför av riksintresse för naturvården. Området är relativt oexploaterat och har stort värde och stor utvecklingspotential för det rörliga friluftslivet både på land och till sjöss.

Länsstyrelsens bedömning

Exploatering i området mellan 100 och 300 m från stranden riskerar att på sikt påverka områdets kvalitéer för friluftsliv och biologisk mångfald. För att värna de biologiska värdena och även den allemansrättsliga tillgängligheten bör strandskyddet även fortsättningsvis vara utvidgat. Länsstyrelsen bedömer att ett utvidgat strandskydd upp till 300 meter är nödvändigt för att långsiktigt säkerställa strandskyddets syften i det aktuella kustområdet.

Esköns nordsida

Oexploaterad kuperad kuststräcka med höga naturvärden såväl på land som i vattenområdet. Naturvärdena är bland annat knutna till vattenområdets grunda bottenar. Esköns nordsida har även stor betydelse och potential för rörligt friluftsliv. Området ansluter till Hilleviksfjärden och är av riksintresse för naturvården.

Länsstyrelsens bedömning

Den oexploaterade kusten på Esköns nordsida är en mycket värdefull tillgång i den annars tämligen starkt bebyggda kustremsan runt Eskön. Exploatering i området mellan 100 och 300 m från stranden riskerar att på sikt påverka områdets kvalitéer för friluftsliv och biologisk mångfald. För att värna de biologiska värdena och även den allemansrättsliga tillgängligheten bör strandskyddet även fortsättningsvis vara utvidgat. Länsstyrelsen bedömer att ett utvidgat strandskydd upp till 300 meter är nödvändigt för att långsiktigt säkerställa strandskyddets syften i det aktuella kustområdet.

Harkskärsfjärden

Kustavsnitt med stor variation av ur naturvårdssynpunkt värdefulla havs-, sötvatten- och landmiljöer som därför är av riksintresse för naturvården och Natura 2000-område. Området är relativt oexploaterat och har stor betydelse och stor utvecklingspotential för det rörliga friluftslivet både på land och till sjöss. Delar av området planeras skyddas som naturreservat.

Länsstyrelsens bedömning

Exploatering i området mellan 100 och 300 m från stranden riskerar att på sikt påverka områdets kvalitéer för friluftsliv och biologisk mångfald både på land och i vattnet. För att värna de biologiska värdena och även den allemansrättsliga tillgängligheten bör strandskyddet även fortsättningsvis vara utvidgat. Länsstyrelsen bedömer att ett utvidgat strandskydd upp till 300 meter är nödvändigt för att långsiktigt säkerställa strandskyddets syften i det aktuella kustområdet.

Gråberget

Gråberget har mycket stort värde för rekreation och friluftsliv genom närheten till Gävle. Detta är ett av de få ställen i stadens omedelbara närhet där allmänheten har tillträde till stranden. Området har också mycket stora biologiska värden. Länsstyrelsen planerar att skydda Gråberget som naturreservat. Strandskyddet är upphävt i plan. Vid ett upphävande av detaljplanen bör strandskyddet återgå till 300 meter.

Länsstyrelsens bedömning

Om detaljplanen för området upphävs bör strandskyddet återinföras.

Lövgrund

Lövgrund har stora naturvärden och är därför av riksintresse för naturvården. Ön är förhållandevis lättåtkomlig med båt och erbjuder stora möjligheter till en genuin skärgårdsupplevelse.

Länsstyrelsens bedömning

Exploatering i området mellan 100 och 300 m från stranden riskerar att på sikt påverka områdets kvalitéer för friluftsliv och biologisk mångfald. För att värna de biologiska värdena och även den allemansrättsliga tillgängligheten bör strandskyddet även fortsättningsvis vara utvidgat. Länsstyrelsen bedömer att ett utvidgat strandskydd upp till 300 meter är nödvändigt för att långsiktigt säkerställa strandskyddets syften i det aktuella kustområdet.

Limön-Römaren-Granskär

Området består av de stora öarna Limön och Römaren jämte ett 10-tal mindre öar och skär. Det är sedan länge känt för sin intressanta och artrika natur med såväl geologiska som botaniska och rekreativa värden. Strändernas vegetation och flora är här ovanligt artrik och intressant. Området är därför av riksintresse för naturvården. Delar av Limön ingår i EUs nätverk av skyddade områden - Natura 2000.

Länsstyrelsens bedömning

Området är redan delvis exploaterat genom en omfattande fritidsbebyggelse och omfattas delvis av detaljplaner. Ytterligare bebyggelse i oexploaterade delar mellan 100 och 300 m från stranden riskerar att på sikt påverka områdets kvalitéer för friluftsliv och biologisk mångfald. För att värna de biologiska värdena och även den allemansrättsliga tillgängligheten bör strandskyddet även fortsättningsvis vara utvidgat. Länsstyrelsen bedömer att ett utvidgat strandskydd upp till 300 meter är nödvändigt för att långsiktigt säkerställa strandskyddets syften i det aktuella kustområdet.

Testeboåns delta

Området har stora naturvärden som är säkerställda genom naturreservatet Testeboåns delta som även är Natura 2000-område. För friluftsliv och rekreation är även angränsade delar av stor betydelse både genom närheten till naturreservatet och till centrala Gävle.

Länsstyrelsens bedömning

För att värna den allemansrättsliga tillgängligheten i ett viktigt tätortsnära strandavsnitt bör strandskyddet även fortsättningsvis vara utvidgat. Länsstyrelsen bedömer att ett utvidgat strandskydd upp till 300 meter är nödvändigt för att långsiktigt säkerställa tillgängligheten i området.

Intresseprövning

Länsstyrelsen bedömer att ett utvidgat strandskydd, i enlighet med bifogade kartor, är nödvändigt för att säkerställa strandskyddets syften längs den aktuella kuststräckan.

De områden som omfattas av beslutet har höga värden för både naturvård och friluftsliv. För att dessa värden ska kunna bestå och utvecklas behöver områdena skyddas från tillkommande exploatering även utanför strandskyddets generella hundrameterszon.

Länsstyrelsen har gjort en avvägning mellan motstående intressen och utifrån inkomna synpunkter gjort justeringar, vilka beskrivs ovan under rubrikerna: sammanfattning av yttranden samt kommentarer och justeringar med anledning av yttrandena.

I övrigt har länsstyrelsen inte funnit skäl att ändra förslaget utifrån de inkomna yttrandena.

Vid bedömning av ett beslut om utvidgade strandskyddsområden ska hänsyn tas även till enskilda intressen. Med hänsyn till miljö- och naturintressen får inskränkning av användningen ske om det behövs för att tillgodose ett angeläget allmänt intresse. Strandskydd är ett angeläget allmänt intresse. Genom att det utvidgade strandskyddet upphävs längs stora sträckor Gävles kust finns nu ökade möjligheter till byggande och annan exploatering än vad som gällt sedan 1975 då hela kuststräckan haft utvidgat skydd. Marken inom det utvidgade strandskyddsområdet kan brukas och skötas som hittills, d.v.s. den pågående markanvändningen kan fortgå utan hinder av det utvidgade strandskyddet.

Vid avvägningen mellan enskilda och allmänna intressen i enlighet med 7 kapitlet 25 § miljöbalken finner Länsstyrelsen att de föreslagna förordnandena inte går längre än vad som krävs för att syftet med skyddet ska tillgodoses.

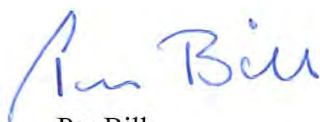
Kungörelse

Beslutet ska, enligt 27 § förordningen om områdesskydd (1998:1252), snarast möjligt kungöras på det sätt som är föreskrivet för författningar i allmänhet. Kungörelse kommer att införas i länets författningssamling, Gefle Dagblad, Arbetarbladet och Post- och inrikes tidningar. Sakägare ska anses ha fått del av beslutet den dag kungörelsen var införd i ortstidning.

Hur man överklagar

Detta beslut kan överklagas till regeringen, se bilaga.

Beslut i detta ärende har fattats av landshövding Per Bill.
Föredragande har varit naturvårdshandläggare Peter Ståhl. I handläggningen har även enhetschef Ann Gudehn och Karin Hansson, naturvårdsenheten, deltagit.



Per Bill



Peter Ståhl

Bilagor

Kartor över områden med utvidgat strandskydd
Beskrivningar över områden med utvidgat strandskydd
Hur man överklagar till regeringen

Översiktskarta Gävle kommun

Utvidgat strandskydd inom Gävle kommun

- Begränsning utvidgat strandskydd 300 meter
- Utvidgat strandskydd 200 meter
- Utvidgat strandskydd 300 meter

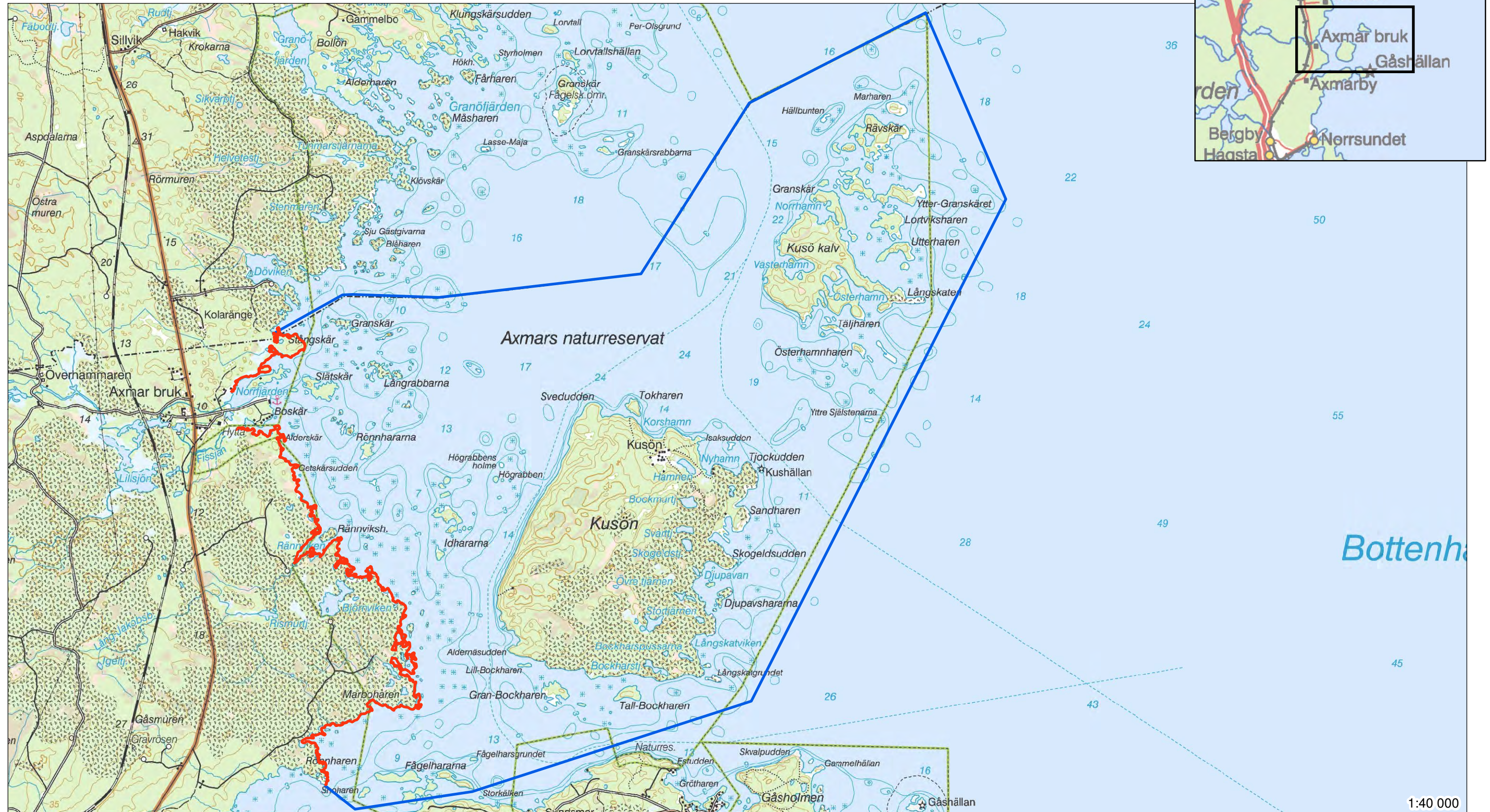


1:200 000

Axmar bruk och Axmar naturreservat

Utökad strandskydd omfattande land- och vattenområden 300 m från strandlinjen gäller från viken norr om Stångskär nordost om Axmar bruk (616642, 6770847) till norr om Boskär (616199, 6770224), samt från söder om Boskär (616258, 6769829) till udden Rönnharen i Axmarfjärden (617202, 6766019), illustrerat av röd markering på kartan. Det utökade strandskyddet gäller också alla öar och skär mellan fastlandet och den blå gränslinjen med koordinaterna (616662, 6770847), (617393, 6771269), (6617503, 6771273), (628423, 6771241), (620589, 6771493), (621747, 6773322), (623635, 6774289), (624494, 6772293), (621769, 6766920), (618782, 6765951), (617528, 6765763), (617202, 6766019). Koordinaterna är angivna i SWEREF 99 TM.

Utvidgat strandskydd ersätter inte bestämmelser i gällande detaljplaner och områdesbestämmelser.



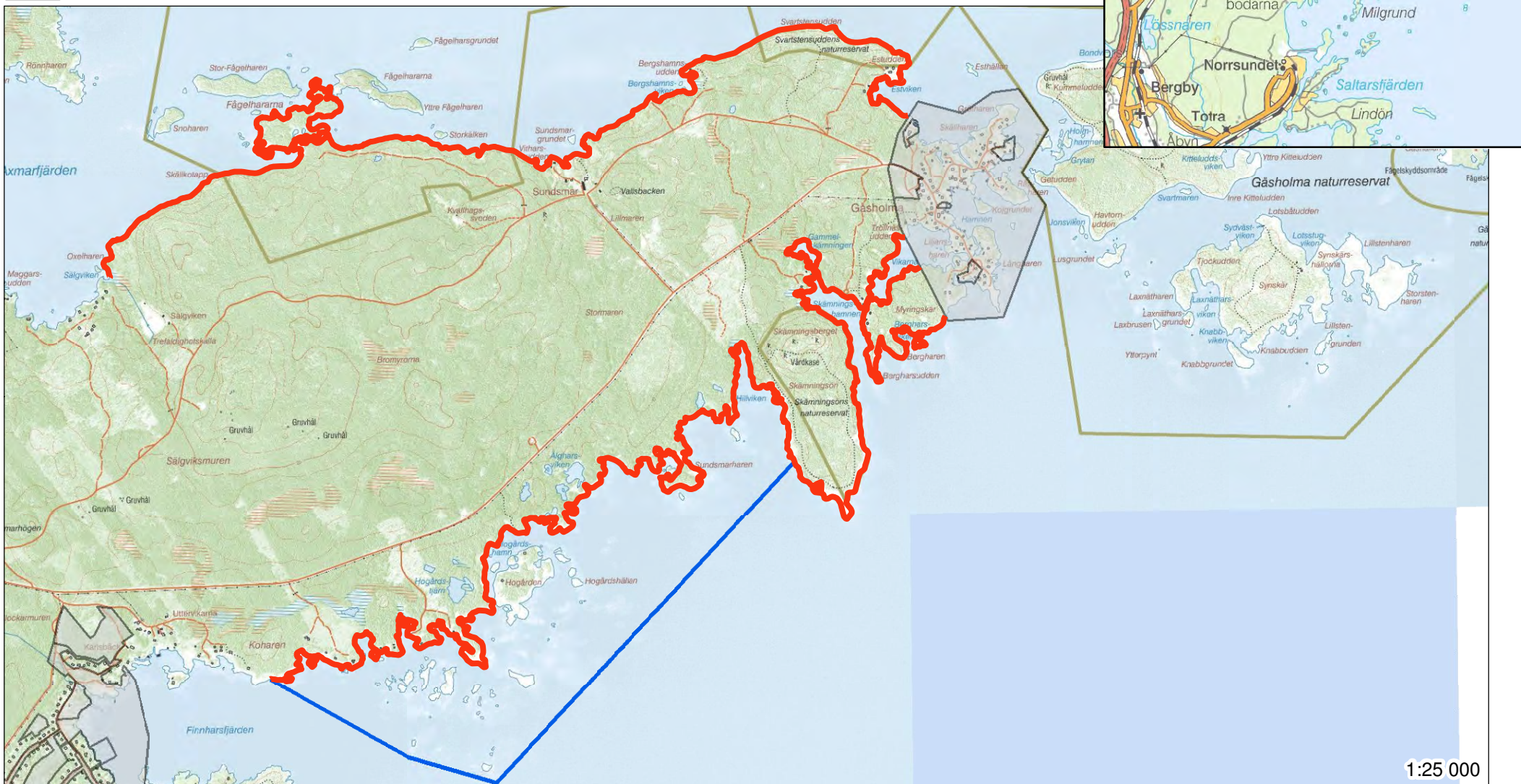
0 300 600 1 200 Meter

Gåsholmalandet

Utökad strandskydd omfattande land- och vattenområden 300 m från strandlinjen gäller från Sälgviken i Axmarfjärden (617352, 6765223) till söder om Estviken (611003, 6765967), runt Myringskär från (621057, 6765274) till (621173, 6765048), samt från Trollnäsudden (620988, 6765408) till Kohären i Finnharsfjärden (618085, 6763386), illustrerat av röd markering på kartan. Det utökade strandskyddet gäller också alla öar och skär mellan fastlandet och den blå gränslinjen med koordinaterna (618085, 6763386), (618716, 6763030), (619120, 6762911), (620481, 6764386). Koordinaterna är angivna i SWEREF 99 TM.

Utvidgat strandskydd ersätter inte bestämmelser i gällande detaljplaner och områdesbestämmelser.

 Detaljplanerat område

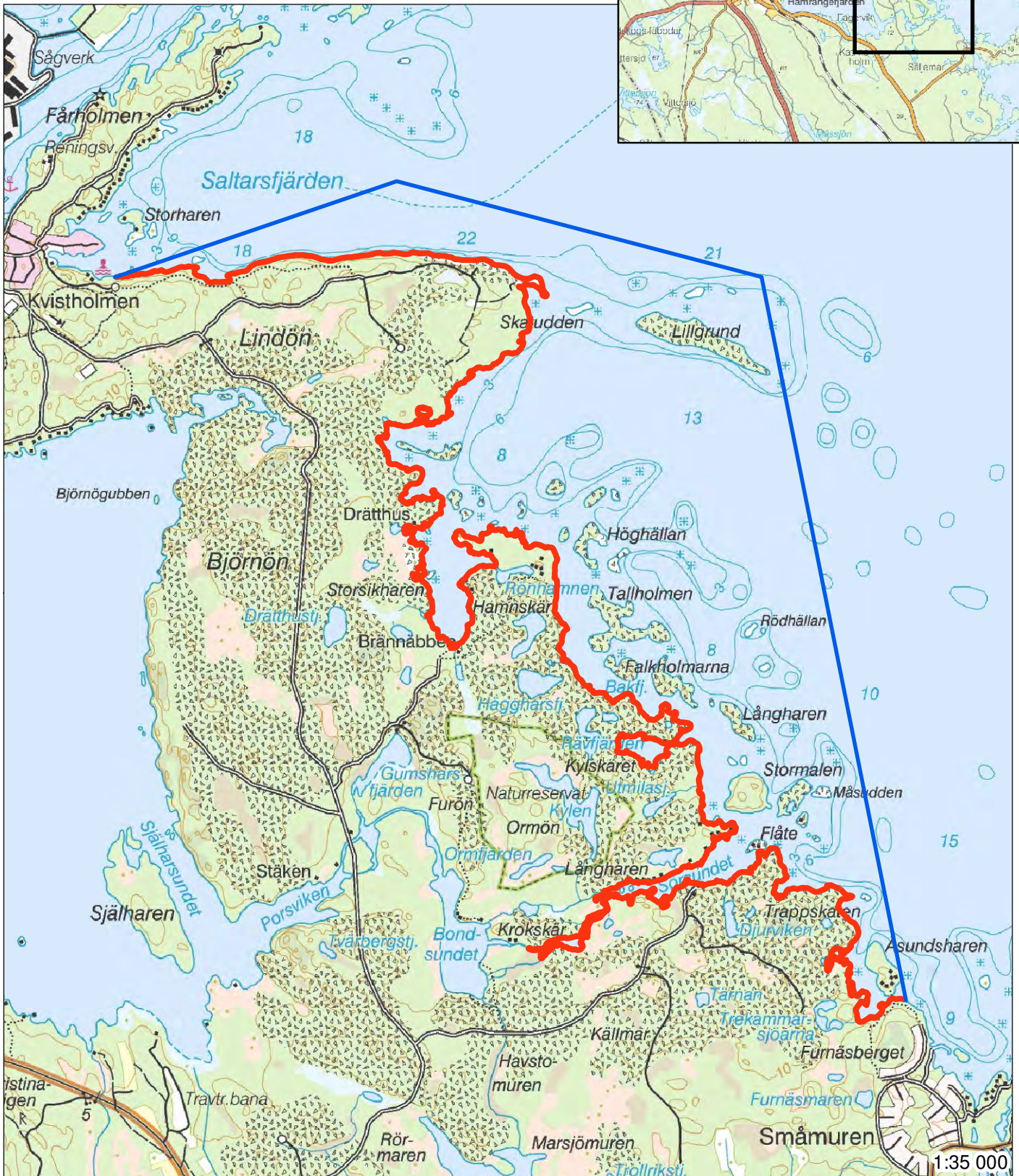


0 300 600 1 200 Meter

Sörsundet, Björnön och Lindön

Utökat strandskydd omfattande land- och vattenområden 300 m från strandlinjen gäller från badplatsen vid Kvistholmen på norrsidan av Lindön (617062, 6756567) ner till udden vid Furnäsberget (622123, 6751945), illustrerat av röd markering på kartan. Det utökade strandskyddet gäller också alla öar och skär mellan fastlandet och den blå gränslinjen med koordinaterna (617062, 6756567), (618865, 6757181), (621199, 6756569), (622123, 6751945). Koordinaterna är angivna i SWEREF 99 TM.

Utvidgat strandskydd ersätter inte bestämmelser i gällande detaljplaner och områdesbestämmelser.



0 300 600 1 200 Meter

© Lantmäteriet, 2012. Ur GSD-produkter ärende 106-2004/188-X

Iggön, Iggösundet, Hilleviksfjärden-Hålön (1 av 3)

Utvidgat strandskydd omfattande land- och vattenområden 200 m från strandlinjen gäller från Västra Hamnskärsudden på norrsidan av Iggön (622855, 6751839) till sydsidan mellan Kvarnviken och Strandviken (624187, 6750121), illustrerat av brandgul markering på kartan. Väster därom (624187, 6750121) gäller utvidgat strandskydd omfattande land- och vattenområden 300 m från strandlinjen ner till viken norr om Eskörönningen ostsydost om Trödje (624853, 6742977), illustrerat av röd markering på kartan. Det utvidgade strandskyddet gäller också alla öar och skär mellan fastlandet och de blå gränslinjerna med följande koordinater.

Iggösundet: (623904, 6749992), (623996, 6749380), (623513, 6749216).

Hilleviksfjärden-Hålön: (623318, 6748646), (623412, 6748605), (624537, 6748605), (626238, 6747589), (626255, 6745167), (625119, 6743460), (624963, 6742996), (624853, 6742977). Koordinaterna är angivna i SWEREF 99 TM.

Utvidgat strandskydd ersätter inte bestämmelser i gällande detaljplaner och områdesbestämmelser.

 Detaljplanelagt område



1:20 000

Iggön, Iggösundet, Hilleviksfjärden-Hålön (2 av 3)

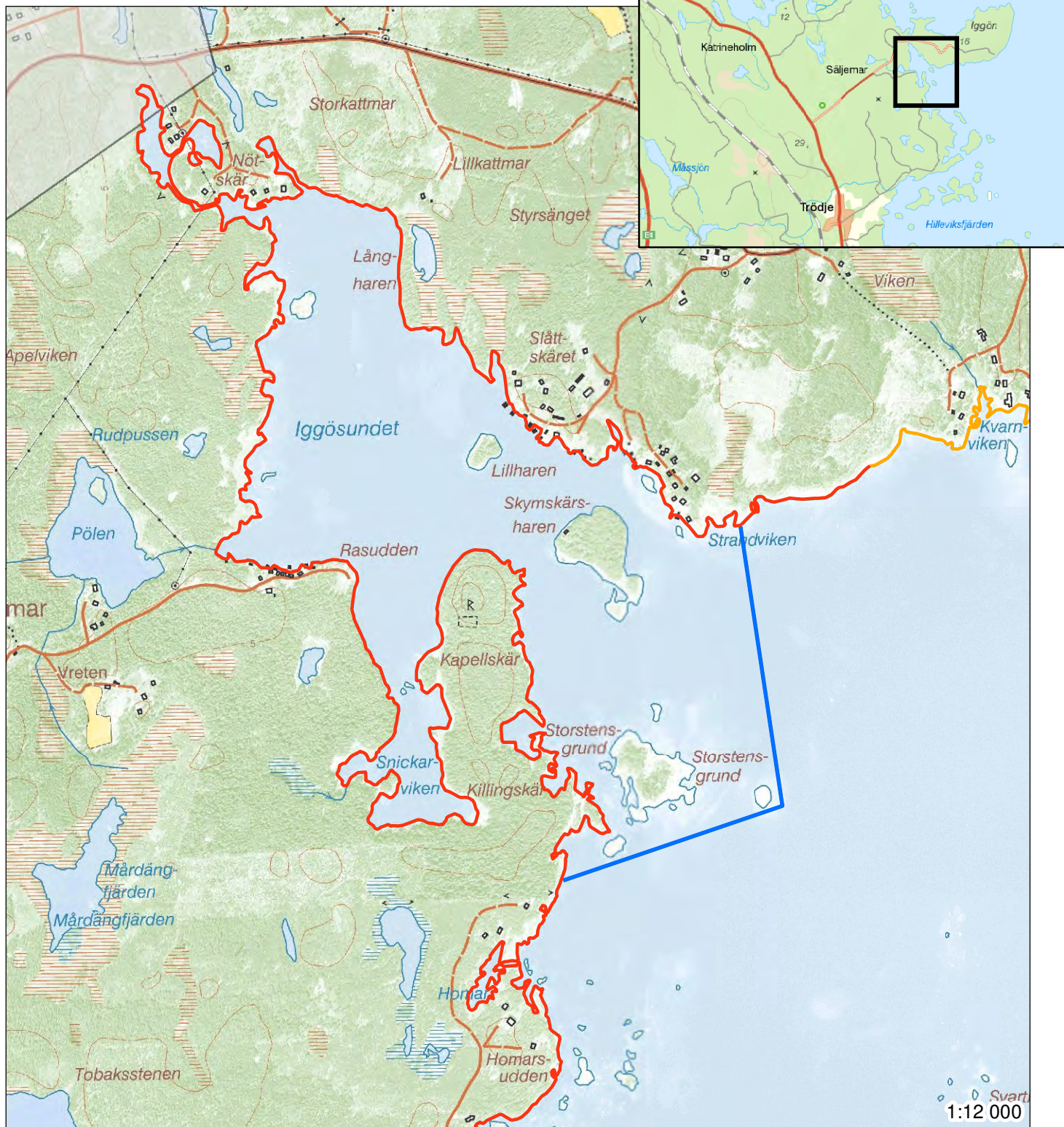
Utvidgat strandskydd omfattande land- och vattenområden 200 m från strandlinjen gäller från Västra Hamnskärsudden på norrsidan av Iggön (622855, 6751839) till sydsidan mellan Kvarnviken och Strandviken (624187, 6750121), illustrerat av brandgul markering på kartan. Väster därom (624187, 6750121) gäller utvidgat strandskydd omfattande land- och vattenområden 300 m från strandlinjen ner till viken norr om Eskörönningen ostsydost om Trödje (624853, 6742977), illustrerat av röd markering på kartan. Det utvidgade strandskyddet gäller också alla öar och skär mellan fastlandet och de blå gränslinjerna med följande koordinater.

Iggösundet: (623904, 6749992), (623996, 6749380), (623513, 6749216).

Hilleviksfjärden-Hålön: (623318, 6748646), (623412, 6748605), (624537, 6748605), (626238, 6747589), (626255, 6745167), (625119, 6743460), (624963, 6742996), (624853, 6742977). Koordinaterna är angivna i SWEREF 99 TM.

Utvidgat strandskydd ersätter inte bestämmelser i gällande detaljplaner och områdesbestämmelser.

 Detaljpanelagt område



0 150 300 600 Meter

© Lantmäteriet Geodatasamverkan och Länsstyrelsen Gävleborg

Iggön, Iggösundet, Hilleviksfjärden-Hålön (3 av 3)

Utvidgat strandskydd omfattande land- och vattenområden 200 m från strandlinjen gäller från Västra Hamnskärsudden på norrsidan av Iggön (622855, 6751839) till sydsidan mellan Kvarnviken och Strandviken (624187, 6750121), illustrerat av brandgul markering på kartan. Väster därom (624187, 6750121) gäller utvidgat strandskydd omfattande land- och vattenområden 300 m från strandlinjen ner till viken norr om Eskörönningen ostsydost om Trödje (624853, 6742977), illustrerat av röd markering på kartan. Det utvidgade strandskyddet gäller också alla öar och skär mellan fastlandet och de blå gränslinjerna med följande koordinater.

Iggösundet: (623904, 6749992), (623996, 6749380), (623513, 6749216).

Hilleviksfjärden-Hålön: (623318, 6748646), (623412, 6748605), (624537, 6748605), (626238, 6747589), (626255, 6745167), (625119, 6743460), (624963, 6742996), (624853, 6742977).

Koordinaterna är angivna i SWEREF 99 TM.

Utvidgat strandskydd ersätter inte bestämmelser i gällande detaljplaner och områdesbestämmelser.

 Detaljpanelagt område



0 300 600 1 200 Meter

© Lantmäteriet Geodatasamverkan och Länsstyrelsen Gävleborg

Esköns nordsida

Utökat strandskydd omfattande land- och vattenområden 300 m från strandlinjen gäller från vägänden norr om Drakberget (625684, 6743593) till södra änden av Klubbundet (627884, 6741933) samt strandlinjen runt öarna Klubben och Herrhällan, illustrerat av röd markering på kartan. Koordinaterna är angivna i SWEREF 99 TM.

Utvidgat strandskydd ersätter inte bestämmelser i gällande detaljplaner och områdesbestämmelser.



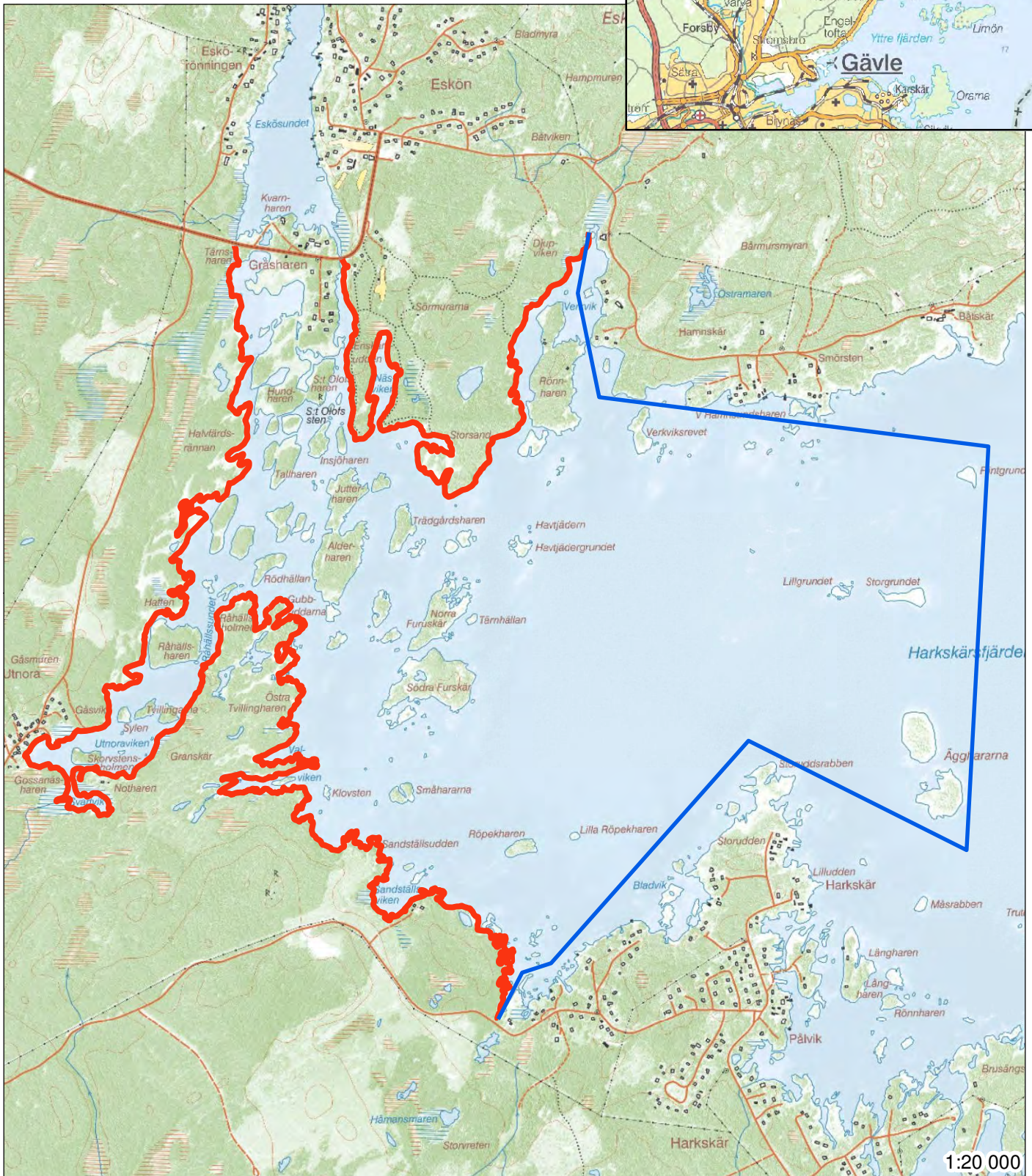
0 150 300 600 Meter

© Lantmäteriet, 2012. Ur GSD-produkter ärende 106-2004/188-X

Harkskärsfjärden

Utökat strandskydd omfattande land- och vattenområden 300 m från strandlinjen gäller från västra brofästet till Eskön (624709, 6741842) till bebyggelsen i Harkskärsfjärden (625661, 6739052) samt från östra brofästet till Eskön (625098, 6741795) till längst in i Verkvik (625989, 6741891), illustrerat av röd markering på kartan. Det utökade strandskyddet gäller också alla öar och skär mellan fastlandet och den blå gränslinjen med koordinaterna (625989, 6741891), (625948, 6741672), (626026, 6741297), (627431, 6741119), (627352, 6739662), (626565, 6740057), (625852, 6739254), (625747, 6739221), (625661, 6739052). Koordinaterna är angivna i SWEREF 99 TM.

Utvidgat strandskydd ersätter inte bestämmelser i gällande detalplaner och områdesbestämmelser.



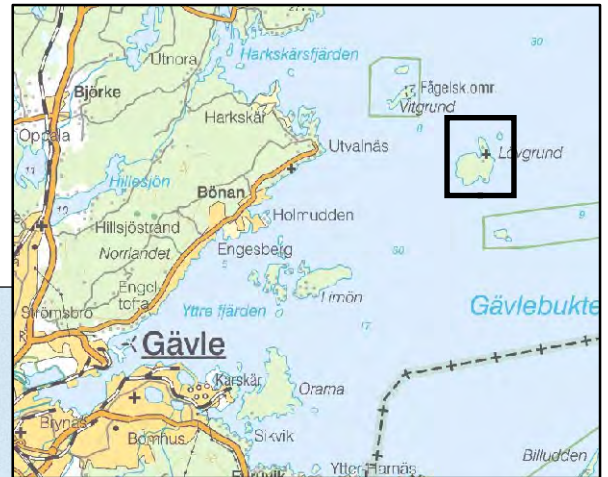
0 150 300 600 Meter

© Lantmäteriet, 2012. Ur GSD-produkter ärende 106-2004/188-X

Lövgrund

Utökat strandskydd omfattande land- och vattenområden 300 m från strandlinjen gäller Lövgrund och intilliggande skären Karingen och Sörstenarna, vilka omfattas av den blå gränslinjen på kartan med koordinaterna (632496, 6737267), (633213, 6738015), (634175, 6738100), (633953, 6736212), (632515, 6736233). Koordinaterna är angivna i SWEREF 99 TM.

Utvidgat strandskydd ersätter inte bestämmelser i gällande detaljplaner och områdesbestämmelser.



1:12 000

0 150 300 600 Meter

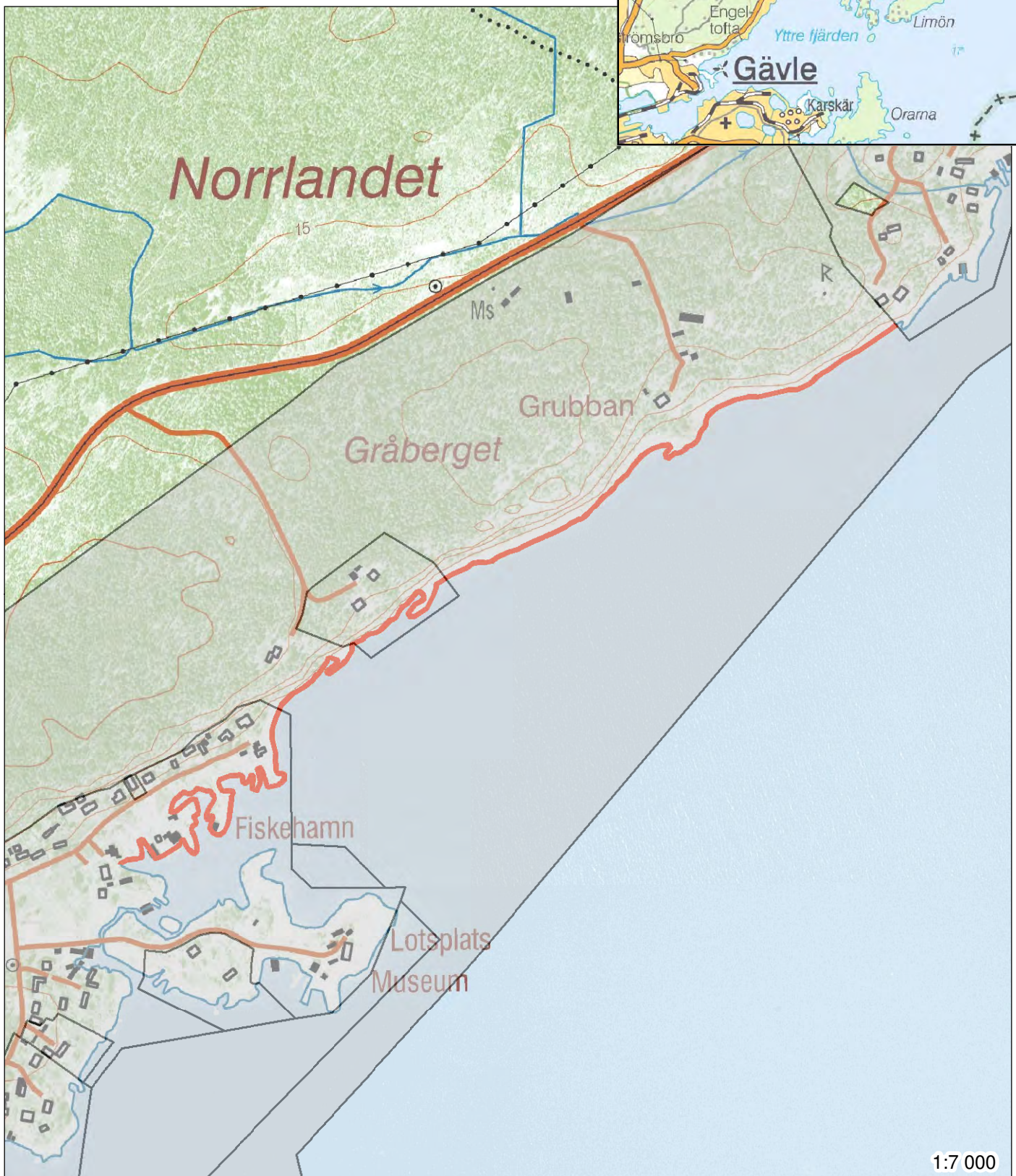
© Lantmäteriet, 2012. Ur GSD-produkter ärende 106-2004/188-X

Gråberget

Utökat strandskydd omfattande land- och vattenområden 300 m från strandlinjen gäller från Gråbergsvägen 34 väster om fiskehamnen (626167, 6736049) till Ångbåtsbryggan 8 vid Södra Utvalnäs (627161, 6763740), illustrerat av röd markering på kartan. Koordinaterna är angivna i SWEREF 99 TM.

Utvidgat strandskydd ersätter inte bestämmelser i gällande detaljplaner och områdesbestämmelser.

 Detaljplanerat område



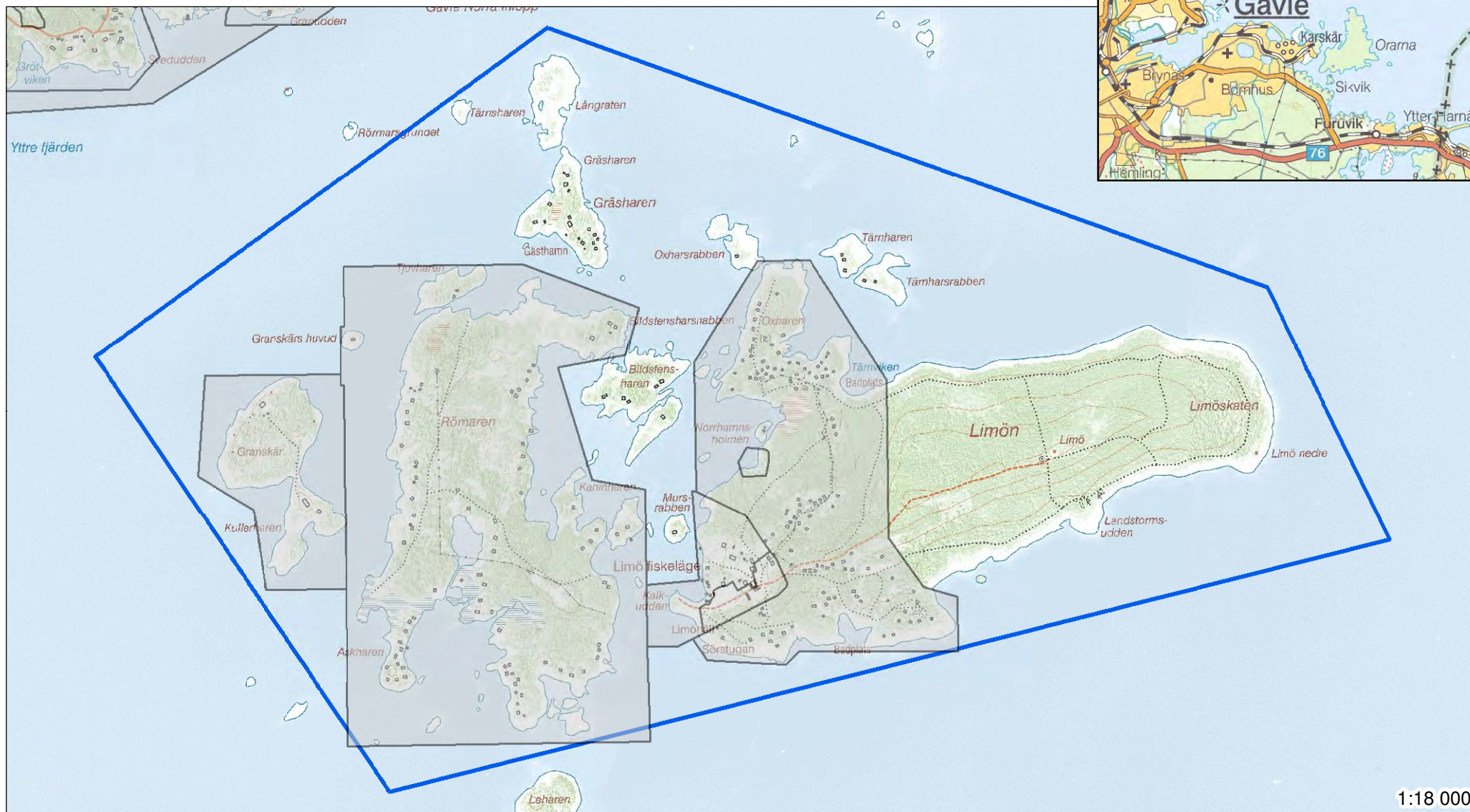
0 75 150 300 Meter

Limön - Römaren - Granskär

Utökat strandskydd omfattande land- och vattenområden 300 m från strandlinjen gäller Limön, Römaren, Granskär och omkringliggande öar, vilka omfattas av den blå gränslinjen på kartan med koordinaterna (626764, 6734706), (625258, 6733611), (626236, 6732166), (629551, 6733001), (629148, 6733841), (626764, 6734702). Koordinaterna är angivna i SWEREF 99 TM.

Utvidgat strandskydd ersätter inte bestämmelser i gällande detaljplaner och områdesbestämmelser.

 Detaljplanerat område



1:18 000

0 150 300 600 Meter



Testeboåns delta

Utökat strandskydd omfattande land- och vattenområden 300 m från strandlinjen gäller från Testeboåns västra utlopp (618311, 6729852) till järnvägsbankens östra fäste (619639, 6729960), illustrerat av röd markering på kartan. Koordinaterna är angivna i SWEREF 99 TM.

Utvidgat strandskydd ersätter inte bestämmelser i gällande detaljplaner och områdesbestämmelser.

 Detaljplanerat område



0 150 300 600 Meter



Axmar bruk – Axmars naturreservat

Sammanfattning

Oexploaterad kust och skärgård på gränsen mellan i Gävle och Söderhamns kommuner. Området är av riksintresse för naturvården och ingår i nätverket Natura 2000. Axmarområdet ingår även i Helcoms marina skyddsområden (MPA). Större delen av område är skyddat som naturreservat. Området är värdefullt mest på grund av sin orördhet och sina botaniska och zoologiska värden.

Gällande bestämmelser

Naturreservat (större delen).

Natura 2000-område (större delen).

Marint skyddsområde (Helcoms MPA).

Riksintresseområde för naturvård enligt 3 kapitlet 6 § miljöbalken.

Riksintresse för yrkesfiske enligt 3 kapitlet 5 § miljöbalken.

Översiktsplan 1990: Utpekad som riksintresse för naturvård och friluftsliv.

Fördjupad översiktsplan, Gävle kustvatten 1992: Värdefullt främst för naturvård men även för friluftsliv, fiske och skogsbruk.

Kända naturvärden

Axmarkusten anges i länets naturvårdsprogram (1997) som det största sammanhängande någorlunda oexploaterade skärgårdsområdet längs den södra Bottenhavskusten. Området domineras av barrblandskog med inslag av björk och asp. I sankare partier förekommer klibbal. Kusten är rik- och storblockig och mycket flack. Stränderna är därför ofta svårtillgängliga. På öarna finns betydande ansamlingar av klapper. På enstaka ställen, t.ex. på Kusöns västsida, finns sandiga vikar. Där Skärjån faller ut i havet, Fissjan, finns ett område, Lunden, med mycket rik och frodig vegetation.

De små öarna innanför Kusön och Kusö kalv är närmast urskogsartade. Den hedartade barrskogen omges av en lövbård med klibbal, nypon, hägg, rönn och måbär. Starkt urskogsartad kustbarrskog, med upp till 300-åriga tallar, förekommer också på öarna norr om Kusö kalv.

Fågellivet präglas av arter som svärta, vigg, ejder, stor- och småskrake, grågås, storskarv och vitfågel. Havsörn observeras regelbundet. Området har även dokumenterat höga marina värden med bland annat grunda vikar som är viktiga uppväxtområden för fisk.

Värden för rekreation och friluftsliv

Hela området är av stor betydelse för friluftslivet. Vattenområdena utnyttjas för båtliv och fiske. Kusöns sandstränder används för bad och hamnarna på ön och på Kusö kalv är omtyckta utflyktsmål. Av fastlandsdelarna är kulturreseptatet vid Axmar bruk välbesökt.

Exploateringsgrad

Området är till den helt dominerande delen oexploaterat med bebyggelsen koncentrerad till Axmar bruk. Det senare området har exploateringsklass 2-4 (mindre exploatering-kraftig exploatering) övriga delar exploateringsklass 1 (ingen exploatering).

Länsstyrelsens bedömning

Exploatering utanför 100 m-zonen från stranden riskerar att långsiktigt påverka områdets värden. För att säkerställa den allemansrättsliga tillgängligheten och de biologiska värdena bör strandskyddet även fortsatt vara utvidgat till 300 meter. Det utvidgade strandskyddet förstärker befintligt naturreservat och Natura 2000-skydd.

Dokumenterat underlag

- Värdefull natur i Gävleborg. Länsstyrelsen rapport 1997:12.
- Nordanstig, Gunnar och Nylén, Anders, 1970-72: Axmars bruk – naturvårdsinventering.
- Bevarandeplan för Axmar – Gåsholma SE0630166.
- Fiskyngel och undervegetation i Axmars naturreservat, Gävleborgs län, Länsstyrelsen rapport 2005:4.
- Marinbiologiska undersökningar i Axmar och Hilleviks- Trödjefjärden, 2008. Länsstyrelsen rapport 2011:13.
- Strandexploatering längs med kusten i Gävleborgs län. Länsstyrelsen Gävleborg rapport 2004:9.

Gåsholmalandet

Sammanfattning

Området är, förutom bebyggelsen i Gåsholma och Sundsmar, oexploaterat och av stor betydelse för friluftslivet men även för biologisk mångfald.

Gällande bestämmelser

Skämningsöns naturreservat.

Svartstensuddens naturreservat.

Axmar naturreservat och Natura 2000-område.

Riksintresseområde för naturvård enligt 3 kapitlet 6 § miljöbalken.

Riksintresse för yrkesfiske enligt 3 kapitlet 5 § miljöbalken.

Detaljplan: Gåsholma fiskeläge 1985.

Översiktsplan 1990: Delar av området är utpekade som riksintresse för naturvård.

Delar av området är utpekade som värdefullt för kulturmiljövård.

Kända naturvärden

Den norra delen av området utgörs av exponerad klippkust som mestadels består av starkt söndersprucken och kraftigt vittrande mörk basisk bergart.

Den södra kustdelen är mera flikig och domineras av Skämningsön, som är skyddad som naturreservat, och består av en udde med ett drygt 25 meter högt berg. Floran är, påfallande artrik med flera sällsynta och rödlistade arter.

Mindre ansamlingar av klapper finns på flera ställen. På Skämningsbergets topp finns gravrösen och lämningar efter en vårdkase.

Värden för rekreation och friluftsliv

Området är omtyckt som utflyktsmål och strövområde. På sydligaste spetsen av Skämningsön finns en badstrand med sandbotten. I anslutning till sandstranden finns ett vindskydd med grillplats. Strövvänliga stränder finns på flera platser i området och området har stor utvecklingspotential för rekreation och friluftsliv.

Exploateringsgrad

Gåsholma fiskeläge har exploateringsklass 4 (kraftig exploatering) medan övriga delar av området har klass 1 - 2 (ingen eller mindre exploatering).

Länsstyrelsens bedömning

Exploatering i området mellan 100 och 300 m från stranden riskerar att långsiktigt påverka områdets kvalitéer för friluftsliv och biologisk mångfald, liksom även värden i

det angränsade Axmarområdet. För att värna den allemansrättsliga tillgängligheten men även de biologiska värdena bör strandskyddet även fortsättningsvis vara utvidgat. Länsstyrelsen bedömer att ett utvidgat strandskydd upp till 300 meter är nödvändigt för att långsiktigt säkerställa strandskyddets syften i den aktuella kustzonen.

Dokumenterat underlag

- Värdefull natur i Gävleborg. Länsstyrelsen rapport 1997:12.
- Bevarandeplan för Axmar – Gåsholma SE0630166.
- Strandexploatering längs med kusten i Gävleborgs län. Länsstyrelsen Gävleborg rapport 2004:9.

Sörsundet-Björnön-Lindön

Sammanfattning

Sammanhängande oexploaterad kuststräcka med liten skogsklädd skärgård av småöar. Området är riksintresse för naturvärden med stora väldokumenterade värden. Norra fastlandsdelen är lättillgänglig och har stor betydelse för lokalt och regionalt friluftsliv.

Gällande bestämmelser

Riksintresseområde för naturvård enligt 3 kapitlet 6 § miljöbalken.

Riksintresse för yrkesfiske enligt 3 kapitlet 5 § miljöbalken.

Detaljplaner: Lindöns fritidsområde 1987 ändrad 1995 och del av Norrsundet 20:1 2008.

Översiktsplan 1990: Riksintresse för naturvård och friluftsliv.

Fördjupad översiktsplan, Gävle kustvatten 1992: Värdefullt för vetenskaplig naturvård men även för friluftsliv och fiske.

Naturvärden

Den sönderbrutna kusten mellan Iggön och Lindön har stora naturvärden. Här finns många exempel på vikar och tjärnar som är på väg eller nyligen isolerats från havet genom landhöjningen. Övergångarna mellan sött och bräckt vatten och mångformigheten bidrar till områdets rika och varierade växt- och djurliv. Även variationen av myrar i olika utveckling är intressant och delar av området ingår i Myrskyddsplan för Sverige (2007). De grunda vikarna i området har delvis höga marina värden med undervattensskogar av kransalger och andra vattenväxter. Sörsundets mynning är Natura 2000-område. Längs kuststräckan finns Ormöns naturreservat. Flera nya naturreservat planeras i området. Området är frånsett den innersta delen av Lindön av riksintresse för naturvärden.

Värden för friluftsliv

Trots att stränderna är blockiga och delvis svårtillgängliga har den långa oexploaterade kustremsan stora potentiella värden för friluftsliv. Mest besökt är säkerligen Lindön där stränderna är särskilt lättåtkomliga. Här finns strövstigar, leder och enkla rastplatser. Områdets läge mellan samhället Norrsundet och fritidsbebyggelsen vid Iggön ger liksom närheten till centralorten Gävle området särskilt stort värde ur rekreationssynpunkt.

Exploateringsgrad

Området har exploateringsklass 1 - 2 (ingen eller mindre exploatering). Spridda fritidshus finns i viken Sörsundet, vid det gamla fiskeläget Rönhamn och på ytterligare någon plats.

Länsstyrelsens bedömning

Området uppfyller väl de förutsättningar och motiv som angivits för ett utvidgat strandskydd. Exploatering i området mellan 100 och 300 m från stranden riskerar att på sikt påverka områdets kvalitéer för friluftsliv och biologisk mångfald. Det utvidgade strandskyddet till 300 m på land och i vatten bör behållas för att långsiktigt kunna säkerställa strandskyddets syften

Underlag

- Ericson, I. & Lundin, L 1976 Översiktlig naturinventering av området Katrineholm-Iggösundet-Björnön-Lindön, Länsstyrelsen.
- Värdefull natur i Gävleborg. Länsstyrelsen. Rapport 1997:12.
- Myrskyddsplan för Sverige. Naturvårdsverket 2007.
- Bevarandeplan för Sörsundet, SE 0630178.
- Rapport 2003:9 Riksintressen i Gävleborg.
- Kustfåglar i Gävleborg 2007.
- Inventeringsrapport, Sörsundet och Lindökusten. Länsstyrelsen 2007.
- Strandexploatering längs med kusten i Gävleborgs län. Länsstyrelsen Gävleborg rapport 2004:9.

Iggön

Sammanfattning

Större ö med hållmarker och klapperstensfält. Största delen av ön är helt oexploaterad. Iggön har stora botaniska och ornitologiska värden och är av stor betydelse för friluftslivet.

Gällande bestämmelser

Norra delen av ön är riksintresse för yrkesfiske enligt 3 kapitlet 5 § miljöbalken. Detaljplaner för Iggön 1:18 (1992) och Säljemar 2:9 (1982). Översiktsplan 1990: Utpekad som värdefullt område för naturvård och friluftsliv. Fördjupad översiktsplan, Gävle kustvatten 1992: Värdefullt för naturvård och friluftsliv.

Kända naturvärden

Iggön är, jämte Kusön, den största av Gävlekustens öar. Ön är uppbyggd av svallad morän och mindre områden med hållmarker. Iggön är småkuperad och når som mest ca 20 meter över havet. Den östra, hårt exponerade, stranden uppvisar en bred vegetationsfri strandzon med flera klapperstensfält. Större delen av ön är barrskogsbevuxen men kring byn finns rester av äldre odlingslandskap. Iggöhällan, nordost om ön, är fågelskyddsområde.

Värden för rekreation och friluftsliv

Ön är omtyckt som utflyktsmål och strövområde. Iggöns utskjutande kust är flitigt besökt av fågelskådare som studerar flyttande och rastande sjöfåglar.

Exploateringsgrad

På den centrala delen av ön och längs södra stranden är exploateringsklassen 2 (mindre exploatering). De yttre delarna, ut mot Iggöskaten, har exploateringsklass 1 (ingen exploatering).

Länsstyrelsens bedömning

Iggön är av stort värde för friluftslivet bland annat som en av de större tillgängliga kuststräckorna i Gävle närhet. Kuststräckan har även botaniska och ornitologiska värden. För att värna dessa värden bör strandskyddet även fortsättningsvis vara utvidgat. Iggön ges klass 2 (mycket högt värde) i länets naturvårdsprogram (Värdefull natur i Gävleborg). Områdets inre del, men inte den yttre, är av riksintresse för

naturvården. Länsstyrelsen bedömer i detta fall att ett utvidgat strandskydd upp till 200 meter är tillräckligt för att långsiktigt säkerställa strandskyddets syften i det aktuella området.

Dokumenterat underlag

- Värdefull natur i Gävleborg. Länsstyrelsen rapport 1997:12.
- Strandexploatering längs med kusten i Gävleborgs län. Länsstyrelsen Gävleborg rapport 2004:9.

Iggösundet

Sammanfattning

Grunt kustområde med värdefull marin miljö med kransalger och annan mjukbottenvegetation.

Gällande bestämmelser

Riksintresseområde för naturvård enligt 3 kapitlet 6 § miljöbalken.

Riksintresse för yrkesfiske enligt 3 kapitlet 5 § miljöbalken.

Detaljplan Säljemar 2:9 (1982).

Översiktsplan 1990: Utpekad som riksintresse för naturvård och friluftsliv.

Kända naturvärden

Det grunda kustområdet har variationsrika bottenförhållanden och är delvis skyddat mot öppet hav. I sådana områden är artsammansättningen av fisk rik och fiskproduktionen hög. De estuarieliknande förhållandena gör att yngelproduktionen är hög. Inventeringar har visat att stora delar av botten är täckt av kransalger och annan mjukbottenvegetation. Området är opåverkat av direkta miljöstörande utsläpp.

Värden för rekreation och friluftsliv

Det största värde är den marina miljön men området har även betydelse för friluftslivet.

Exploateringsgrad

Bebyggelse finns längs östra, västra och norra delen. Exploateringsklass 2 - 3 (mindre eller måttlig exploatering).

Länsstyrelsens bedömning

Exploatering i området mellan 100 och 300 m från stranden riskerar att på sikt påverka områdets värdefulla marina miljö. För att långsiktigt bevara områdets värden bör strandskyddet fortsatt vara utvidgat till 300 meter.

Dokumenterat underlag

- Grunda vegetationsklädda havsfjärdar i Gävleborg. Länsstyrelsen rapport 1995:9.
- Värdefull natur i Gävleborg. Länsstyrelsen rapport 1997:12.
- Strandexploatering längs med kusten i Gävleborgs län. Länsstyrelsen rapport 2004:9.

Hilleviksfjärden - Hålön

Sammanfattning

Kustavsnitt med stor variation av ur naturvårdssynpunkt värdefulla havs-, sötvatten- och landmiljöer som därför är riksintresse för naturvården. Området är relativt oexploaterat och har stort värde och stor utvecklingspotential för det rörliga friluftslivet både på land och till sjöss.

Gällande bestämmelser

Skommarrevets djurskyddsområde (fågelskydd).

Riksintresseområde för naturvård enligt 3 kapitlet 6 § miljöbalken.

Riksintresse för yrkesfiske enligt 3 kapitlet 5 § miljöbalken.

Detaljplaner: Hillevik 2 st (1984, 1988), Vålnäsberget 2 st (1970, 1978),

Silverbäckarna-området 3 st (1991, 1994, 1998).

Översiktsplan 1990: Området är utpekade som område värdefull för naturvård, kulturmiljövård eller friluftsliv.

Fördjupad översiktsplan, Gävle kustvatten 1992: Naturvård, friluftsliv och fiske.

Del av fördjupad översiktsplan Eskön (2009): Särskilt värdefull natur.

Kända naturvärden

Området ingår i ett större område som är riksintresse för naturvården. De aspekter som är utpekade är bl.a. skärgårdslandskap - kusthav våtmarkskomplex, sumpskog, fauna och flora.

Ett par hävdade strandängar är uppmärksammade som värdefulla i ängs- och hagmarksinventeringen. Äldre skog med höga naturvärden finns främst på och i anslutning till hällmarkerna i området mellan Hillevik och Finnskärsharen (Eskörönningen), vid Storudden och norrut samt på några av öarna bl.a. Gållsgrund.

Marinbiologiska inventeringar har konstaterat att området har mycket höga naturvärden. De vegetationsklädda bottenarna med blåstångbälten, frodiga kärllväxksamhällen och täta kransalgbestånd utgör viktiga miljöer för kräftdjur, snäckor, fiskar och sjöfåglar. Den djupa Trödjefjärden är utpekade som lek- och uppväxtområde för strömming.

Även i anslutning till området (t.ex. Skommarviken - Marsjöarna, Storfjärden) finns avsnörda havsvikar som är värdefulla lek- och uppväxtmiljöer för varmvattensarter som abborre och gädda.

Delar av området utreds för naturreservatsbildning.

Värden för rekreation och friluftsliv

Området har ovanligt goda förutsättningar för friluftsliv. Kuststräckan och öarna innehåller en förhållandevis hög andel klippkust men här finns även långgrunda stränder med omtyckta badplatser (strax nordost Hillevik och Silverbäckarna). Några strövstigar finns bl.a. från Värön - Storudden med möjlighet att ta sig till Hålön. Mellan Hillevik-Eskörönningen finns stig/brukningsväg som används för promenader.

Anordningar för småbåtslivet finns i form av småbåtshamnar i Hillevik och norr om Silverbäckarna, två stycken av Kryssarklubbens bojar, minst två stycken naturhamnar dels Gållsgrund med brygga och toa och Hålön. Hilleviks- och Tröjefjärden samt Hålön-Gållsgrund finns med i Kustguiden. Vid Värö brygga har kommunen anordnat en rastplats och angoringsplats för småbåtar. Området är flitigt utnyttjat för fritidsfiske.

Utsiktspunkter över havet finns bl.a. vid Storudden, Finnskärsharen-Hillevik. Finnskärsharen är även utpekad som rekreationsområde i FÖP Eskön.

Kulturhistoriska lämningar som gravfält och rösen från bronsåldern (t.ex. på Hålön-Hålöklubben), hyttområdet vid Hillevik, äldre fiskelägen m.m. finns i området.

Området utnyttjas således idag av friluftslivet, men med ytterligare anordningar som underlättar tillgängligheten skulle värdet öka ännu mer. Ett hot mot friluftslivsvärdena är dock skogsbruk i områden där man idag upplever orördhet.

Exploateringsgrad

Större delen av strandsträckan har exploateringsgrad 1 (ingen exploatering). De mest ianspråktagna områdena, med exploateringsgrad 4-5 (kraftig-mycket kraftig exploatering), är Hillevik, Silverbäckarna och Värön.

Länsstyrelsens bedömning

Exploatering i området mellan 100 och 300 m från stranden riskerar att på sikt påverka områdets kvalitéer och förutsättningar för friluftsliv samt värden för biologisk mångfald. För att långsiktigt säkerställa dessa värden bör strandskyddet vara utvidgat till 300 m såväl på öarna som på fastlandet.

Dokumenterat underlag

- Värdefull natur i Gävleborg. Länsstyrelsen rapport 1997:12
- Artportalen <http://www.artportalen.se/>.

- Trödjefjärden – en del av vårt unika kushav. Länsstyrelsen Gävleborg rapport 2001:4.
- Marinbiologiska undersökningar i Axmar och Hilleviks-Trödjefjärden, 2008.
- Länsstyrelsen Gävleborg rapport 2011:3.
- Riksantikvariämbetets hemsida: <http://www.fmis.raa.se/cocoon/fornsok>
- Bottenhavskusten:i Gävlefiskarnas kölvatten. Kustguide Öregrund – Höga kusten.
- Kustfåglar i Gävleborg 2007. Länsstyrelsen Gävleborg rapport 2009:10.
- Strandexploatering längs med kusten i Gävleborgs län. Länsstyrelsen Gävleborg rapport 2004:9.
- Kartläggning av lekområden för kommersiella fiskarter längs den svenska ostkusten– en intervjustudie. Fiskeriverket rapport 2011:3.
- Naturvårdsprogram för Gävle kommun, 1992.

Esköns nordsida

Sammanfattning

Oexploaterad kuperad kuststräcka med höga naturvärden såväl på land som i vattenområdet. Naturvärdena är främst knutna den gamla skogen, små våtmarker och till vattenområdets grunda bottnar.

Området är av riksintresse för naturvården.

Gällande bestämmelser

Översiktsplan 1990: Värdefullt område för naturvård och friluftsliv.

Fördjupad översiktsplan, Eskön 2009: Örtrik granskog med gölar med större vattensalamander.

Fördjupad översiktsplan, Gävle kustvatten 1992: Värdefullt för friluftsliv.

Riksintresseområde naturvård och yrkesfiske.

Kända naturvärden

Esköns nordsida är kuperad med hållmarker och frodigare dalar emellan. Floran är delvis rik med flera sällsynta arter som ryl och nästrot. Den utanför liggande Klubben hyser gammal kustbarrskog och är en viktig lokal för att studera sträckande fågel. Inventeringar har gjorts av områdets bottenvegetation. Området är relativt vågexponerat även om skyddade bottnar förekommer. Det begränsade djupet tillsammans med vågexponering och bottnar dominerade av hårda substrat gynnar frodiga och artrika makroalgsamhällen. Bra ljusförhållanden tillsammans med begränsat vattendjup skapar goda förutsättningar för hög vegetationstäckning vilket gör hela området till ett viktigt habitat och födosöksområde för kräftdjur, snäckor, fiskar och sjöfåglar.

Värden för rekreation och friluftsliv

Esköns nordsida och Klubben är attraktiva för friluftslivet främst på grund av den dramatiska naturen med kalspolat berg som ger utblickar mot den anslutande skärgården och öppet hav. Särskilt inbjudande strandhällar finns på Klubben. Den oexploaterade lilla skärgården erbjuder ytterligare kvalitéer för båturet friluftsliv. Eskö klubb ger utmärkta möjligheter till studier av sträckande och rastande kustfågel.

Exploateringsgrad

Samlad bebyggelse finns kring Klubbundet i söder. I övrigt saknas med något undantag bebyggelse. Exploateringsklass 1 - 2 (ingen eller mindre exploatering).

Länsstyrelsens bedömning

Den oexploaterade kusten på Esköns nordsida är en mycket värdefull tillgång i den annars tämligen starkt bebyggda kustremsan runt Eskön. Exploatering i området mellan 100 och 300 m från stranden riskerar att på sikt påverka områdets kvalitéer för friluftsliv och biologisk mångfald. För att långsiktigt bevara den allemansrättsliga tillgängligheten, orördheten och de biologiska värdena bör strandskyddet fortsatt vara utvidgat till 300 meter.

Dokumenterat underlag

- Områden av riksintresse för naturvård Naturvårdsverket 2000
- Marinbiologiska undersökningar vid Eskön, 2009 Länsstyrelsen Rapport 2011:5
- Strandexploatering längs med kusten i Gävleborgs län. Länsstyrelsen Gävleborg rapport 2004:9.

Harkskärsfjärden

Sammanfattning

Kustavsnitt med stor variation av ur naturvårdssynpunkt värdefulla havs-, sötvatten- och landmiljöer som därför är riksintresse för naturvården. Området är relativt oexploaterat och har stort värde och stor utvecklingspotential för det rörliga friluftslivet både på land och till sjöss.

Gällande bestämmelser

Översiktsplan 1990: Området är utpekade som riksintresse för naturvård och friluftsliv. Del av fördjupad översiktsplan Eskön (2009): Större delen av Harkskärsfjärden är utpekade som särskilt värdefull natur.

Gävle kustvatten (1992). Värdefullt för naturvård, friluftsliv och fiske.

Riksintresse för naturvård och yrkesfiske.

Kända naturvärden

Harkskärsfjärden bildar en örik innerskärgård som mot land övergår i stora flacka strandängar med en artrik flora och fauna. Området utmärks av stor flikighet som ger många vikar och sund. De många grunda bassängerna har en mycket värdefull vegetation och utgör viktiga lek- och uppväxtområden för fisk. I den östra delen ersätts den skyddade skogsskärgården av en större vattenyta med enstaka mer exponerade öar och djupet ökar snabbt. På fastlandsdelen finns ett flertal kalkrika kärr med skyddsvärd flora och fauna. I den i sydvästra delen mynnande Verkmyraån vandrar varje år stora mängder abborre och mört upp.

Området ingår i ett större område som är utpekade som riksintresse för naturvården. De aspekter som är utpekade är våtmarkerna, flora och fauna, marin strandäng samt skärgårdslandskapet. Äldre skog med höga naturvärden finns på några av öarna och längs fastlandsstränderna.

Större delen av området planeras få skydd som naturreservat.

Värden för rekreation och friluftsliv

Esköstigen vid Enskärsudden och Näsviken innehåller lättillgängliga naturstigar. Här finns möjlighet att ta sig fram med barnvagn eller rullstol. Flera vindskydd med grillplatser finns också. Esköstigen är ett av kommunens mest besökta naturområden. Genom området går en småbåtsled från Utnora och en från Eskösundet.

Fiskvandringen i Verkmyraån lockar varje år många besökare. Vattenområdena nyttjas i stor utsträckning för fritidsfiske, kanoting och skridskoåkning vissa vintrar.

Exploateringsgrad

Större delen av strandsträckan har exploateringsgrad 1 (ingen exploatering). De mest ianspråktagna områdena, med exploateringsgrad 4-5 (kraftig-mycket kraftig exploatering), är Utnora och Gräsharen.

Länsstyrelsens bedömning

Området är ett mycket värdefullt rekreationsområde i Gävles närhet. Exploatering i området mellan 100 och 300 m från stranden riskerar att på sikt påverka områdets kvalitéer för friluftsliv och biologisk mångfald både på land och i vattnet. För att långsiktigt säkerställa de biologiska värdena och värdena för det rörliga friluftslivet bör strandskyddet vara utvidgat till 300 m såväl på öarna som på fastlandet.

Dokumenterat underlag

- Värdefull natur i Gävleborg. Länsstyrelsen rapport 1997:12.
- Artportalen <http://www.artportalen.se/>.
- Fiskyngel och undervattensvegetation i Harkskärsfjärden, Gävleborgs län. Länsstyrelsen Gävleborg rapport 2004:7.
- Riksantikvarieämbetets hemsida: <http://www.fmis.raa.se/cocoon/fornsok>.
- Bottenhavskusten i Gävlefiskarnas kölvatten. Kustguide Öregrund – Höga kusten.
- Kustfåglar i Gävleborg 2007. Länsstyrelsen Gävleborg rapport 2009:10.
- Strandexploatering längs med kusten i Gävleborgs län. Länsstyrelsen Gävleborg rapport 2004:9.
- Kartläggning av lekområden för kommersiella fiskarter längs den svenska ostkusten – en intervjustudie. Fiskeriverket rapport 2011:3.
- Naturvårdsprogram för Gävle kommun, 1992.
- Bevarandeplan för Harkskärsfjärden SE0630028. Länsstyrelsen.

Gråberget

Sammanfattning

Gråberget har mycket stort värde för rekreation och friluftsliv genom närheten till Gävle. Detta är ett av de få ställen i stadens omedelbara närhet med fritt tillträde. Området har också mycket stora biologiska värden. Länsstyrelsen och kommunen planerar att skydda Gråberget som naturreservat. Strandskyddet är upphävt i plan. Vid ett framtida upphävande bör strandskyddet återgå till 300 m.

Gällande bestämmelser

Översiktsplan 1990: Del av området är utpekad som strategiskt område.
Detaljplan: Byggnadsplan för fritidsområdet Norrlandet 1960.
Riksintresse för yrkesfisket.

Kända naturvärden

De botaniska värdena är särskilt viktiga. Här finns en rik flora av solälskande och värmekrävande örter. I klippskrevorna växer rikligt med blodnäva som här har sin naturliga nordgräns.

Värden för rekreation och friluftsliv

Området har tidigare varit avspärrat som militärt skyddsområde. Efter återställning är nu området tillgängligt för allmänheten. Från berget ges god utsikt över Bönan och öarna i Gävlebukten.

Exploateringsgrad

I området finns två inneslutna fastigheter. Exploateringsklass 3 (måttlig exploatering). Omgivande kuststräckor är helt bebyggda och inte tillgängliga för allmänheten.

Länsstyrelsens bedömning

Om detaljplanen för området upphävs bör strandskyddet återinföras. Strandskyddet bör vara utvidgat till 300 m för att långsiktigt säkerställa strandskyddets syften.

Dokumenterat underlag

- Värdefull natur i Gävleborg. Länsstyrelsen rapport 1997:12.
- Artportalen <http://www.artportalen.se/>.
- Artuppgifter från databasen för Gästriklands flora. Gävleborgs Botaniska Sällskap.

- Gävle kustvatten – fördjupad översiktsplan.
- Strandexploatering längs med kusten i Gävleborgs län. Länsstyrelsen Gävleborg rapport 2004:9.
- Strategi för bildande av naturreservat i Gävle kommun. Gävle kommun 2007 .

Lövgrund

Sammanfattning

Lövgrund har stora naturvärden och är därför av riksintresse för naturvärden. Ön är förhållandevis lätt åtkomlig med båt och erbjuder stora möjligheter till en genuin skärgårdsupplevelse.

Gällande bestämmelser

Riksintresseområde för naturvård enligt 3 kapitlet 6 § miljöbalken.

Riksintresse för yrkesfiske enligt 3 kapitlet 5 § miljöbalken.

Översiktsplan 1990: Området är utpekad som område värdefullt för naturvård, kulturmiljövård och friluftsliv.

Fördjupad översiktsplan, Gävle kustvatten 1992: Värdefullt för naturvård, friluftsliv, fiske och sjöfart.

Kända naturvärden

Lövgrund kännetecknas av breda strandzoner med välutvecklade bårder av havtorn och lövträd. Lövbårderna ersätts högre upp på land av ren barrskog som delvis fått utvecklas fritt till intressanta naturskogar. Havtornsbuskagen på den östra sidan tillhör de större längs Gävlebukten och Lövgrund utgör överlag ett av länets finaste exempel på skogens naturliga utveckling (succession) efter landhöjning. Även i övrigt finns en artrik och intressant flora. De små skären intill Lövgrund är viktiga häckningsplatser för kustfåglar. På Käringen finns kolonier av silltrut och tobisgrissla. Ejder, svärta och silvertärna häckar också i området.

Värden för rekreation och friluftsliv

Vid hamnen finns en gästbrygga för båtar. Ön är strövvänlig och innehåller även stora kulturmiljövärden, bl.a. genom det välbevarade kapellet i fiskeläget. I Hamnviken finns Rudmansstenen som innehåller vattenståndsmarkeringar från 1720. På östra sidan ön finns ett stort block som innehåller bergolja och kallas tjärstenen.

Exploateringsgrad

Området är i det närmaste helt oexploaterat. Bebyggelse utan hävdade tomter finns vid fiskeläget och vid Sörhamnen. Exploateringsklass 1- 2 (ingen eller mindre exploatering). Lövgrund anges även som ett större relativt opåverkat område i kommunens översiktsplan 90. Maskinellt skogsbruk har bedrivits på den södra delen av ön men inte på den norra.

Länsstyrelsens bedömning

Exploatering i området mellan 100 och 300 m från stranden riskerar att på sikt påverka områdets kvalitéer för friluftsliv och biologisk mångfald. För att säkerställa områdets värden för naturvård och friluftsliv bör strandskyddet vara utvidgat till 300 m.

Dokumenterat underlag

- Värdefull natur i Gävleborg. Länsstyrelsen rapport 1997:12.
- Ängar och hagar i Gävleborg. Länsstyrelsen 1993:2.
- Artportalen <http://www.artportalen.se/>.
- Artuppgifter från databasen för Gästriklands flora. Gävleborgs Botaniska Sällskap.
- Gävle kustvatten – fördjupad översiktsplan.
- Riksantikvarieämbetets hemsida: <http://www.fmis.raa.se/cocoon/fornsok>
- Bottenhavskusten i Gävlefiskarnas kölvatten. Kustguide Öregrund – Höga kusten.
- Kustfåglar i Gävleborg 2007. Länsstyrelsen Gävleborg rapport 2009:10.
- Strandexploatering längs med kusten i Gävleborgs län. Länsstyrelsen Gävleborg rapport 2004:9.
- Kartläggning av lekområden för kommersiella fiskarter längs den svenska ostkusten– en intervjustudie. Fiskeriverket rapport 2011:3.

Limön-Römaren–Granskär

Sammanfattning

Området består av de stora öarna Limön och Römaren jämte ett 10-tal mindre öar och skär. Det är sedan länge känt för sin intressanta och artrika natur med såväl geologiska som botaniska och rekreativa värden. Strändernas vegetation och flora är här ovanligt artrik och intressant. Området är därför av riksintresse för naturvården. Delar av Limön ingår i EUs nätverk av skyddade områden - Natura 2000.

Gällande bestämmelser

Riksintresseområde för naturvård enligt 3 kapitlet 6 § miljöbalken.

Riksintresse för yrkesfiske enligt 3 kapitlet 5 § miljöbalken.

Detaljplan för Römaren mm 1989.

Detaljplan Kolonistugor på Limön 1985.

Detaljplan för Granskär/Kullerharen 1998.

Översiktsplan 1990: Området är utpekad som riksintresse för naturvård och friluftsliv.

Värdefullt för kulturmiljövården.

Fördjupad översiktsplan, Gävle kustvatten 1992: Värdefullt för naturvård, friluftsliv, fiske och sjöfart .

Kända naturvärden

Öarna har en ovanlig geologisk uppbyggnad och består till stora delar av ordovicisk kalksten från Bottenhavet. Kalken har, sannolikt i kombination med fördelaktigt klimatläge, gjort att flera växter här påträffas på sina nordligaste växtplatser. På flacka och exponerade strandavsnitt finns ofta en välutvecklad lövbård och breda strandsnår av havtorn och andra buskar. De örtrika torrbackarna kring den gamla fiskarbebyggelsen på Limön och på Römaren m.fl. öar är också ovanligt artrika och intressanta. Områdets naturvärden indikeras även av att ett stort antal rödlistade växter, djur och svampar hittats i området.

Värden för rekreation och friluftsliv

Området har stort intresse för friluftsliv och rekreation. Limön är den enda av Gävlebuktens öar med reguljär båttrafik sommartid. Detta ger i kombination med rastplatser, strövstigar och badplatser området en särställning för rekreation längs Gävles kust. Angöringsplatser för fritidsbåtar finns också på den närbelägna ön Granskär. Limön är under utredning för naturreservatsbildning.

Exploateringsgrad

De flesta av öarna är hårt exploaterade med fritidsbebyggelse vilket inskränker möjligheterna att röra sig fritt. Framför allt Limön innehåller dock en stor andel oexploaterade och lättillgängliga stränder. Exploateringsklass 4 - 5 (kraftig eller mycket kraftig exploatering).

Länsstyrelsens bedömning

Områdets naturvärden och betydelse för rekreation motiverar ett fortsatt utvidgat strandskydd. Bebyggelseintresset är här stort och ett långsiktigt hot mot strandskyddets intressen. Länsstyrelsen bedömer att ett utvidgat strandskydd upp till 300 meter är nödvändigt för att långsiktigt säkerställa tillgängligheten i området.

Dokumenterat underlag

- Värdefull natur i Gävleborg. Länsstyrelsen rapport 1997:12
- Artportalen <http://www.artportalen.se/>
- Artuppgifter från databasen för Gästriklands flora. Gävleborgs Botaniska Sällskap.
- Gävle kustvatten – fördjupad översiktsplan
- Bottenhavskusten i Gävlefiskarnas kölvatten. Kustguide Öregrund – Höga kusten.
- Kustfåglar i Gävleborg 2007. Länsstyrelsen Gävleborg rapport 2009:10.
- Strandexploatering längs med kusten i Gävleborgs län. Länsstyrelsen Gävleborg rapport 2004:9.
- Kartläggning av lekområden för kommersiella fiskarter längs den svenska ostkusten – en intervjustudie. Fiskeriverket rapport 2011:3.
- Strategi för bildande av naturreservat i Gävle kommun. Gävle kommun 2007

Testeboåns delta

Sammanfattning

Området har stora naturvärden som är säkerställda genom naturreservatet Testeboåns delta. För friluftsliv och rekreation är även angränsade delar av stor betydelse både genom närheten till naturreservatet och till centrala Gävle.

Gällande bestämmelser

Naturreservat.

Natura 2000-område.

Delar av området är riksintresse för naturvård .

Detaljplaner: Stadsplan för kv. Buskskvätten m.fl. 1968, Stadsplan för kv. Redaren m.fl. 1979.

Översiktsplan 1990: Område för friluftsliv.

Fördjupad översiktsplan 2004: Tätortsnära friluftsområde/golfbana .

Kända naturvärden

Naturreservatet har höga naturvärden. Området innehåller artrika strandängar, grunda vattenområde och lövdominerade strandskogar. Deltat är känt som en viktig fågellokal för rastande änder och vadare. Floran innehåller flera rödlistade arter.

Värden för rekreation och friluftsliv

Området har stor betydelse som rekreationsstråk i Gävle. Gång och cykelvägar går genom området. Delar av området används för ringmärkning av fåglar. Området är värdefullt som tätortsnära friluftsområde. I kanten av området finns en golfbana.

Exploateringsgrad

Området saknar bebyggelse. Exploateringsklass 1 (ingen exploatering). Delar av området som utgör golfbana kan ha begränsad tillgänglighet.

Länsstyrelsens bedömning

Områdets biologiska värden är säkerställda genom naturreservatet Testeboåns delta. Skötsel och restaurering av reservatet ger angränsande oexploaterade strandnära områden ökad betydelse för rekreation. Ett utvidgat strandskydd behövs för att långsiktigt säkra områdets betydelse och utvecklingsmöjligheter för friluftsliv och rekreation. Området bör därför även fortsättningsvis ha ett utvidgat strandskydd till 300 m.

Dokumenterat underlag

- Värdefull natur i Gävleborg. Länsstyrelsen rapport 1997:12.
- Åberg, C. m.fl. 1998. Stadens natur, Gävle
- Inventering av Testeboåns delta.