



Förslag till beslut för bildande av naturreservatet Per-Johansabodarna i Strömsunds kommun, Jämtlands län

Länsstyrelsen har upprättat ett förslag till beslut, inklusive skötselplan, för naturreservatet Per-Johansabodarna

Om ni har några synpunkter på förslaget till naturreservat är det viktigt att framföra dessa till Länsstyrelsen inom angiven tid. Risken finns annars att Länsstyrelsen fattar beslut utan att ha vägt in era eventuella synpunkter.

Synpunkter tas emot skriftligen och ska ha inkommit till Länsstyrelsen **senast 30 november 2021**. Märk brevet med diarienummer 511-7775-2021 och skicka det till Länsstyrelsen Jämtlands län, 831 86 Östersund eller via e-post till jamtland@lansstyrelsen.se.

Har ni frågor eller vill ha ytterligare information om ärendet, kontakta undertecknad.

Med vänlig hälsning

Maria Gylle, 010-2253494 eller maria.gylle@lansstyrelsen.se
Naturvårdshandläggare, Länsstyrelsen Jämtlands län

Bilagor

1. Beslut om delgivning genom kungörelse, inklusive bilaga.
2. Förslag till beslut om bildande av naturreservat, inklusive bilagor.

Beslut

Datum
2021-10-11

Dnr (anges vid skriftväxling)
511-7775-2021

Beslut om delgivning genom kungörelse

Länsstyrelsen i Jämtlands län har beslutat om att delge ett förslag till beslut av Per-Johansabodarna naturreservat i Strömsunds kommun genom kungörelse i Östersundsposten och Länstidningen. Beslut om delgivning av förslag till beslut av naturreservatet Per-Johansabodarna genom kungörelse berör:

- Vägsamfälligheten Tullingsås s:2 med däribland delägande fastigheter Tullingsås 1:8, 1:48, 2:7, 2:18, 3:20, 4:3, 5:15, 6:23, 7:4, 7:5, 7:97, 17:1 och 21:1.

Bestämmelser som beslutet grundas på

Enligt 24 § Förordning (1998:1252) om områdesskydd enligt miljöbalken m.m. ska länsstyrelsen förelägga innehavare av särskild rätt till marken inom ett område som omfattas av förslag till beslut enligt 7 kap. 4 § miljöbalken (1998:808) att inom viss tid yttra sig över förslaget. Föreläggandet ska delges.

Beslutet är fattat med stöd av 47 § delgivningslagen (2010:1932) som tillåter myndigheter att delge förelägganden genom kungörelse. Kungörelsedelgivning får enligt 49 § delgivningslagen (2010:1932) ske om delägare i samfällighet ska delges och det inte finns någon som är delgivningsmottagare för dem enligt 14 § första stycket, delgivningslagen (2010:1932) och delägarna eller medlemmarna är fler än tio. Samfälligheterna ovan, vilka beslutet gäller, har ingen som kan anses som sammankallande och har fler än tio delägare.

Ett meddelande som avses i 47 § delgivningslagen (2010:1932) ska föras in i Post- och Inrikes Tidningar och, om det finns skäl till det, i ortstidning.

Enligt 51 §, delgivningslagen (2010:1932) har kungörelsedelgivning skett när två veckor har förflutit från beslutet om kungörelsedelgivning, om kungörande och övriga föreskrivna åtgärder har skett i rätt tid. Det vill säga att kungörelse görs inom 10 dagar efter beslut om kungörelsedelgivning.

Upplysningar

Förslaget till beslut om naturreservat Per-Johansabodarna anses som delgivet två veckor efter beslutet om kungörelsedelgivning. Förslaget till beslut om naturreservat finns, tillsammans med detta beslut om delgivning genom kungörelse samt hur detta beslut om kungörelsedelgivning överklagas, på Länsstyrelsen Jämtlands län, Residensgränd 7, i Östersund samt publicerat på Länsstyrelsen Jämtlands läns webbsida (<https://www.lansstyrelsen.se/jamtland>).



Hur man överklagar

Detta beslut går att överklaga hos förvaltningsdomstolen, se bilaga 1. Överklagan ska ha inkommit senast tre veckor efter beslutsdatum.

Beslutande

Beslut i detta ärende har fattats av chefen för naturskydd och förvaltning Per Sander, efter föredragande av naturvårdshandläggare Maria Gylle.

Detta beslut har signerats elektroniskt och saknar därför underskrifter.

Per Sander
(beslutande)

Maria Gylle
(föredragande)

Beslutet godkänns av beslutande och föredragande tjänsteperson digitalt via beslutsfunktionen i ärendehanteringssystemet.

Bilagor

Bilaga 1 – Hur man överklagar beslutet om delgivning genom kungörelse



Bilaga 1

Hur man överklagar till förvaltningsrätten

Om ni är missnöjd med länsstyrelsens beslut kan ni överklaga hos Förvaltningsrätten i Luleå.

Det gör ni genom att skriftligen

- tala om vilket beslut ni överklagar, till exempel genom att ange ärendets diarienummer
- redogöra för dels varför ni anser att länsstyrelsens beslut är felaktigt, dels hur ni anser att beslutet ska ändras.

Ni ska i överklagandet uppge namn, adress och kontaktuppgifter.

Om ni har handlingar eller annat som ni vill åberopa till stöd för er ståndpunkt så bör ni skicka med det.

Överklagandet ska lämnas eller skickas till länsstyrelsen, se adress nedan. Om inte länsstyrelsen ändrar sitt beslut kommer överklagandet och handlingarna i ärendet att skickas till förvaltningsrätten.

Länsstyrelsen måste ha fått ert överklagande inom tre veckor från den dag beslutet meddelades. I annat fall kan ert överklagande inte prövas.

Om ni behöver veta mer om hur ni ska gå till väga, så kan ni vända er till Länsstyrelsen Jämtlands län, telefonnummer 010-225 30 00.

FörslagDatum
2021-10-15Dnr (anges vid skriftväxling)
511-7775-2021

Enligt Sändlista

**Förslag till
Beslut för bildande av naturreservatet
Per-Johansbodarna**

Uppgifter om naturreservatet

Naturreservatets namn: Per-Johansbodarna
 NVR-id: 2055801
 Kommun: Strömsund
 Län: Jämtland
 Vägkarta: 153 Ramsele och 157 Dorotea
 Lägesbeskrivning: Östra delen av naturreservatet ligger 3 kilometer sydväst om Strömsunds kyrka och västra delen ligger ytterligare cirka 1,5 kilometer väster ut.
 Centrumkoordinater: Västra delen N: 7079650 E: 520372
 Östra delen N: 7079512 E: 523814 (SWEREF99 TM)
 Fastighet: Delar av Tullingsås 7:104
 Markägare: Enskild markägare
 Förvaltare: Länstyrelsen Jämtlands län
 Totalareal: 85,5 hektar, varav 72,4 hektar produktiv skogsmark





Innehållsförteckning

Länsstyrelsens beslut	3
Syftet med naturreservatet	3
Skälen för beslutet	3
Beskrivning av området	3
Föreskrifter	5
Undantag från föreskrifterna	6
Skötselplan.....	7
Redogörelse för ärendet	7
Ärendets beredning	7
Länsstyrelsens bedömning	8
Naturvärdesinventeringar.....	9
Förenlighet med riksintressen, planer och områdesbestämmelser	9
Konsekvensutredning.....	9
Uppllysningar	9
Bilagor.....	10
Sändlista.....	11

Länstyrelsens beslut

Länstyrelsen förklarar med stöd av 7 kap. 4 § miljöbalken det område som utmärks på bifogad karta, bilaga 1, som naturreservat.

Beslutet riktar sig till var och en, fastighetsägare och innehavare av särskild rätt, vars rättigheter att använda mark- och vattenområden berörs inom reservatsområdet.

Naturreservatets namn ska vara **Per-Johansabodarna**

Syftet med naturreservatet

Syftet med naturreservatet är att bevara biologisk mångfald och värdefulla naturmiljöer. Områdets naturskogar och andra ingående naturmiljöer samt områdets orörda karaktär med dess ekosystem och biologiska mångfald ska bevaras.

Syftet är också att inom ramen för bevarandet av biologisk mångfald och naturmiljöer tillgodose behovet av områden för friluftslivet.

Syftet ska uppnås genom att efter hydrologisk återställning låta skogsmark, myr och övriga naturmiljöer med dess flora och fauna utvecklas fritt. Åtgärder vidtas för att underlätta allmänhetens friluftsliv.

Skälen för beslutet

Naturreservatets prioriterade bevarandevärden och därmed skälen för beslutet är:

- Grandominerade naturskogar präglade av intern beståndsdynamik, inklusive kontinuitet av gamla träd och död ved i olika nedbrytningsstadier.
- Bark- och vedlevande mossor, svampar, lavar, insekter och hålhäckande fåglar.

Beskrivning av området

Naturreservatet Per-Johansabodarna är beläget cirka tre kilometer från Strömsunds centrum i Strömsunds kommun. Naturreservatet är

delat i två delområden: västra delen som är cirka 34,5 hektar och östra delen som är cirka 51 hektar. Delområdena ligger omkring en och en halv kilometer ifrån varandra. Terrängen i området är flack och höjden sträcker sig från cirka 300 till 320 meter över havet. Berggrunden består av kalksten på Jämtlandsskollorna och jordarterna består av morän och torv.

Både västra och östra delen av naturreservatet utgörs av grannaturskog (*Picea abies*) med en hel del gamla, senvuxna och grovbarkiga granar, växande på relativt fuktig mark. Bitvis förekommer rikligt med hänglavar och vedsvampar. Naturskogen är tydligt präglad av intern beståndsdynamik, där gamla träd dör och faller och nya växer upp. Tillgången till död ved varierar inom området men är på sina ställen riklig och utgörs främst av rötbrutna granlågor, en del torrträd och stubbar. Medelåldern för skogen är omkring 160 år. I granskogen förekommer inslag av enstaka tallar (*Pinus sylvestris*). Lövträdsandelen är tämligen låg, men en del björk (*Betula* sp.) samt enstaka aspar (*Populus tremula*) och sälgar (*Salix caprea*) förekommer. Få sälgar i området är dock vitala. Fältskiktet består av blåbärsris (*Vaccinium myrtillus*) med inslag av lågörter.

Exempel på rödlistade arter som har observerats i naturreservatet är garnlav (*Alectoria sarmentosa*), norsk näverlav (*Platismatia norvegica*), blackticka (*Steccherinum collabens*), doftticka (*Haploporus odoratus*), lappticka (*Amylocystis lapponica*), ostticka (*Skeletocutis odora*), rynkskinn (*Phlebia centrifuga*) och tretåig hackspett (*Picoides tridactylus*).

Inom naturreservatet förekommer även en del våtmark, både öppen och trädbevuxen.

I naturreservatet har en mindre del utvecklingsmark inkluderats medan resten av naturreservatet saknar spår av modernt skogsbruk. Skogen har dock plockhuggits relativt hårt längre tillbaka i tiden men har trots det bevarat en bra trädkontinuitet och är nu flerskiktad. Skogen och myrarna inom naturreservatet har tidigare även nyttjats för bete och myrslåtter.

Genom det östra delområdet går en markerad vandringsled. Längs leden finns skyltar med naturinformation uppsatta av Strömsunds kommun och Naturskyddsföreningen.

En mer omfattande beskrivning av naturreservatet samt artlista finns i skötselplanen, bilaga 4.

Föreskrifter

För att uppnå och tillgodose syftet med naturreservatet beslutar Länstyrelsen med stöd av 7 kap. 5, 6 och 30 §§ miljöbalken samt 22 § första stycket förordningen (1998:1252) om områdesskydd enligt miljöbalken m.m. att nedan angivna föreskrifter ska gälla för naturreservatet.

A. Föreskrifter enligt 7 kap. 5 § andra stycket miljöbalken om inskränkningar i rätten att använda mark- och vattenområden

Utöver föreskrifter och förbud enligt andra lagar är det förbjudet att inom naturreservatet:

1. uppföra byggnad eller annan anläggning, till exempel vindkraftverk, mast, antenn, luft- eller markledning, bro, spång eller jaktorn,
2. sätta upp tavla, plakat, skylt, göra inskrift eller liknande,
3. anordna upplag, utföra fyllning eller tippning, spränga, schakta, borra, gräva, markbereda, utföra någon annan typ av markbearbetning eller bedriva täkt av något slag,
4. anlägga väg, skoterled, uppställningsplats för fordon, eller liknande anläggningar,
5. dika, dikesrensa, kulvertera dike, dämna, eller utföra annan åtgärd som påverkar områdets naturgivna hydrologiska förhållande,
6. utföra skogsvårds- eller skogsskötselåtgärder, eller på annat sätt fälla eller skada träd och buskar, samt flytta eller upparbeta stående och liggande döda träd eller delar av träd,
7. införa för området främmande växt- eller djurart,
8. använda kemiska eller biologiska bekämpningsmedel, tillföra kalk eller andra växtnäringsämnen,

B. Föreskrifter enligt 7 kap. 6 § miljöbalken om vad ägare och innehavare av särskild rätt till fastighet förpliktas tåla

Markägare och innehavare av särskild rätt till marken förpliktas tåla att följande anordningar utförs och åtgärder vidtas för att tillgodose syftet med naturreservatet:

1. utmärkning av naturreservatets yttergränser enligt gällande anvisning,
2. uppsättning och underhåll av informationstavlor vid platser markerade på karta, bilaga 1,



3. anläggande och underhåll av parkeringsplats, vid plats markerad på karta, bilaga 1,
4. underhåll av stigar/leder markerade på karta, bilaga 1,
5. hydrologisk återställning genom igenläggning av diken, inklusive fällning av mindre träd för att använda vid igenläggningen samt körning med nödvändiga arbetsfordon i samband med arbetet,
6. borttagning av främmande arter genom mekaniska metoder,
7. undersökning och dokumentation av mark, vegetation samt växt- och djurliv i uppföljningssyfte.

C. Föreskrifter enligt 7 kap. 30 § miljöbalken om rätten att färdas och vistas och om ordningen i övrigt i naturreservatet

Utöver vad som annars gäller i lagar och författningar är det förbjudet att inom naturreservatet:

1. plocka och samla in arter av olika slag, med undantag av bär och matsvamp,
2. klättra i boträd, uppehålla sig nära rovfågelbo, lya eller gryt, samla in djur eller på annat sätt medvetet skada eller störa djurlivet,
3. göra åverkan på mark, block, växtlighet, torrträd eller annan död ved,
4. elda, annat än med medhavd ved.

Utan Länsstyrelsens tillstånd är det förbjudet att:

5. genomföra vetenskapliga undersökningar som innefattar insamling av arter eller har annan påverkan på naturmiljön.

Undantag från föreskrifterna

A och C-föreskrifterna ovan skall inte utgöra hinder för:

- a) förvaltaren av naturreservatet, eller den som förvaltaren uppdrar åt, att vidta de åtgärder som behövs, för att tillgodose syftet med naturreservatet och som framgår av föreskrifterna under B ovan,
- b) att bedriva renskötsel i enlighet med gällande lagstiftning,
- c) jakt enligt jaktlag (1987:259),
- d) underhåll av befintligt jaktorn eller att på samma plats ersätta ett gammalt jaktorn med ett nytt,
- e) att transportera fälld björn, älg, hjort eller vildsvin,

- f) röjning av buskar och mindre träd mot naturreservatets gräns i syfte att upprätthålla rågångar mellan fastigheter,
- g) underhåll av stig/vandringsled/skoterled markerade på karta, bilaga 1, där fallna träd över stig/led får flyttas inom området eller kapas,
- h) underhåll av, eller likvärdig ersättning av, ledmarkeringar, spänger samt skyltar med naturinformation längs led markerad på karta, bilaga 1,
- i) normalt underhåll av befintlig väg som gränsar till naturreservatet och är markerad på karta, bilaga 1, innebörden av normalt underhåll av väg förklaras i bilaga 3.

Efter tillstånd från Länstyrelsen skall A och C-föreskrifterna ovan inte heller utgöra hinder för:

- j) mer omfattande vägarbeten, än det underhållet som avses i föreskrift I), av befintlig väg om gränsar till naturreservatet och är markerad på karta, bilaga 1,
- k) uppförande av jaktorn på ny plats,
- l) att rensa dike,
- m) röjning av buskar och mindre träd i anslutning till jaktpass i syfte att upprätthålla befintliga siktgator i skog.

Skötselplan

Länstyrelsen fastställer i enlighet med 3 § förordningen (1998:1252) om områdesskydd enligt miljöbalken m.m. bifogad skötselplan, bilaga 4, för naturreservatets långsiktiga vård.

Redogörelse för ärendet

Ärendets beredning

År 2018 inkom Skogsstyrelsen och markägaren med information om att två stora nyckelbiotoper registrerats i området. Då fastigheter med stor andel nyckelbiotoper ska prioriteras för formellt skydd föreslog Länstyrelsen år 2018 att ett naturreservat skulle bildas.

Efter godkännande från Naturvårdsverket 2019 inleddes gränsdragningar i dialog med markägaren och år 2020 påbörjade Lantmäteriet uppdraget att mäta in områdets gränser. Efter fastighetsbestämning och en gränsändring färdigställdes uppdraget 2021.

Uppdragen att värdera objektet och sköta förhandlingen har utförts av auktoriserade konsultfirmor. Värderingen slutfördes 2020 och förhandlingen avslutades 2021, då avtal om intrångsersättning med berörd markägare var klart.

Under 2021 tog Länsstyrelsen fram ett förslag till beslut om naturreservat.

Länsstyrelsens bedömning

Skogen i naturreservatet är äldre grannaturskog på fuktig mark som består nästan uteslutande av granskogsvärdekärnor med höga naturvärden och rödlistade arter samt en god kontinuitet av gamla träd och död ved. Bitvis är granskogen urskogsartad, med gamla senvuxna och grovbarkiga granar och rikliga mängder död ved, vedsvampar och hänslav.

Naturreservatet Per-Johansabodarna består till stor del av nyckelbiotoper utpekade av Skogsstyrelsen. Fastigheter med stor andel nyckelbiotoper ska prioriteras för formellt skydd enligt *Nationell strategi för formellt skydd av skogsmark* från 2005, reviderad 2017. Området är även beläget inom ett landskapsavsnitt, värdestrakt, framtaget inom arbete med grön infrastruktur, med särskilt höga ekologiska bevarandevärden för våtmark. I sådana landskapsavsnitt finns täthet av värdekärnor med djur- och växtliv samt biologiskt viktiga strukturer, funktioner och processer.

För att områdets värden ska bestå, behöver området undantas från skogsproduktion och annan exploatering som innebär att områdets naturvärden påtagligt skadas. *Detta motiverar till varför Länsstyrelsen har bedömt att området bör förklaras som naturreservat.* Länsstyrelsen bedömer även att hydrologisk återställning av dikespåverkad mark, för att återskapa en naturlig hydrologi, gynnar den biologiska mångfalden samt minskar igenväxningstakten av våtmarken.

Beslutet om naturreservat följer gällande riktlinjer för prioritering av naturreservatsskydd och Sveriges internationella åtaganden om skydd av den biologiska mångfalden, samt Sveriges miljö kvalitetsmål. Länsstyrelsen bedömer att beslutet bidrar till att uppfylla miljö kvalitetsmålen *Levande skogar, Myllrande våtmarker* samt *Ett rikt växt- och djurliv*.

Naturvärdesinventeringar

Utöver Länsstyrelsens egna naturvärdesinventeringar har området tidigare inventerats av Skogsstyrelsen. Skogsstyrelsen har registrerat två stora nyckelbiotoper i området till en sammanlagd storlek av 68,2 hektar (beteckningar N 1292-2018 och N 1402-2018). Våtmarken längst i väster, i västra delen av naturreservatet, har ingått i rikkärrsinventering (ID: 20F6G06).

Förenlighet med riksintressen, planer och områdesbestämmelser

Naturreservatet Per-Johansabodarna påverkas delvis av riksintresse för rennäringen (enligt 3 kap. 5 § miljöbalken) genom att en vandringsled för renar går över det västra delområdet av naturreservatet. Länsstyrelsen bedömer att bildande av naturreservatet är förenligt med detta riksintresse.

Gällande översiktsplan i Strömsunds kommun, antagen 2014, samt ”Tillägg till Strömsunds kommuns översiktsplan – Vindkraft” från 2019 pekar inte ut område för någon specifik markanvändning.

Länsstyrelsen bedömer att detta beslut är förenligt med en från allmän synpunkt lämplig användning av mark- och vattenresurserna samt med den för området gällande kommunala översiktsplanen. Vidare bedömer Länsstyrelsen att inskränkningarna i enskilds rätt att använda mark eller vatten inte går längre än som krävs för att syftet med skyddet ska tillgodoses.

Konsekvensutredning

I enlighet med vad som sägs i 4 och 5 §§ förordningen (2007:1244) om konsekvensutredning vid regelgivning, bedömer Länsstyrelsen att föreskrifterna enligt 7 kap. 30 § miljöbalken innebär så begränsade kostnadsmissiga och andra konsekvenser att det saknas skäl för en konsekvensutredning av regelgivningen.

Upplysningar

Föreskrifterna under C ovan, enligt 7 kap. 30 § miljöbalken om rätten att färdas, vistas och om ordningen i övrigt inom naturreservatet, gäller omedelbart, även om de överklagas.

Den som vill göra anspråk på ersättning eller kräva inlösen av fastighet ska väcka talan hos mark- och miljödomstolen mot staten inom ett år från det att beslutet på vilket anspråket grundas har

vunnit laga kraft vid påföljd att rätten till ersättning eller inlösen annars går förlorad.

Länsstyrelsen i Jämtlands län är förvaltare av naturreservatet.

Länsstyrelsen ska enligt 2 kap. 8 § miljötillsynsförordningen (2011:13) utöva operativ tillsyn över att naturreservatets föreskrifter följs. Enligt 29 kap. 2 och 2a §§ miljöbalken gäller bland annat att brott mot föreskrift som meddelats med stöd av 7 kap. miljöbalken kan medföra straffansvar. Har någon vidtagit åtgärd i strid mot meddelad föreskrift, kan Länsstyrelsen enligt 26 kap. 9 och 14 §§ miljöbalken vid vite förelägga om rättelse.

Enligt 4 § skogsvårdslagen (1979:429) ska bestämmelser i denna lag eller med stöd av lagen meddelade föreskrifter inte tillämpas i den mån vad där sägs strider mot föreskrifter för naturreservatet. Det innebär till exempel att eventuella vindfällen och stormskadad skog lämnas orörda.

Spontana bränder inom naturreservatets gränser bör släckas omedelbart.

Länsstyrelsen kan meddela dispens från föreskrifter om det finns särskilda skäl och om det är förenligt med förbudets eller föreskriftens syfte. Utöver föreskrifterna för naturreservatet gäller också generella bestämmelser till skydd för naturmiljön och djurlivet, till exempel:

- hänsynsregler enligt 2 kap. 3 § miljöbalken,
- fridlysning av alla vilda fåglar och däggdjur samt deras ägg, ungar och bon enligt jaktlagen (1987:259). Vissa andra växt- och djurarter är fridlysta enligt 8 kap. miljöbalken och artskyddsförordningen (2007:845),
- hundhållning enligt 16 § i lagen (2007:1150) om tillsyn av hundar och katter,

Bilagor

1. Beslutskarta
2. Översiktskarta
3. Underhåll av väg
4. Skötselplan
- 4a. Skötselplankarta Västra
- 4b. Skötselplankarta Östra

Sändlista

Föreläggande om yttrande, med bilagor (delgivningskvitto)

Ägare till fastigheten Tullingsås 7:104

Rättighetsinnehavare:

- Servitutinnehavare för servitut 54/7 och 51/1000; E.ON, Energidistribution AB, 205 09 Malmö
- Innehavare för Ny 1, Tele, akt 71/783, 1971-02-10; Skanova, Accessnätsplanering, 971 72 Luleå

Kungörelsedelgivning

Delägare i vägsamfällighet Tullingsås s:2, däribland Tullingsås by

E-delgivning, med bilagor

Jijnjevaerie sameby, info@jinje.se

Remiss, med bilagor

Strömsunds kommun, stromsunds.kommun@stromsund.se

Sametinget, kansli@sametinget.se

Skogsstyrelsen, skogsstyrelsen@skogsstyrelsen.se

Sveriges geologiska undersökning, sgu@sgu.se

Trafikverket, trafikverket@trafikverket.se

Naturskyddsföreningen Jämtland-Härjedalen,

kansli.mitt@naturskyddsforeningen.se

Jägareförbundet, linnea.aronsson@jagareforbundet.se

Jämtlands ornitologiska förening, info@jorf.se

Jämtlands botaniska sällskap, brunkulla@jamtflora.se

Försvarmakten, exp-hkv@mil.se

Vattudalens Älgskötselområde

Tullingsås Viltvårdsområde

Strömsunds Skoterklubb, info@stromsundssk.se



Länsstyrelsen
Jämtlands län

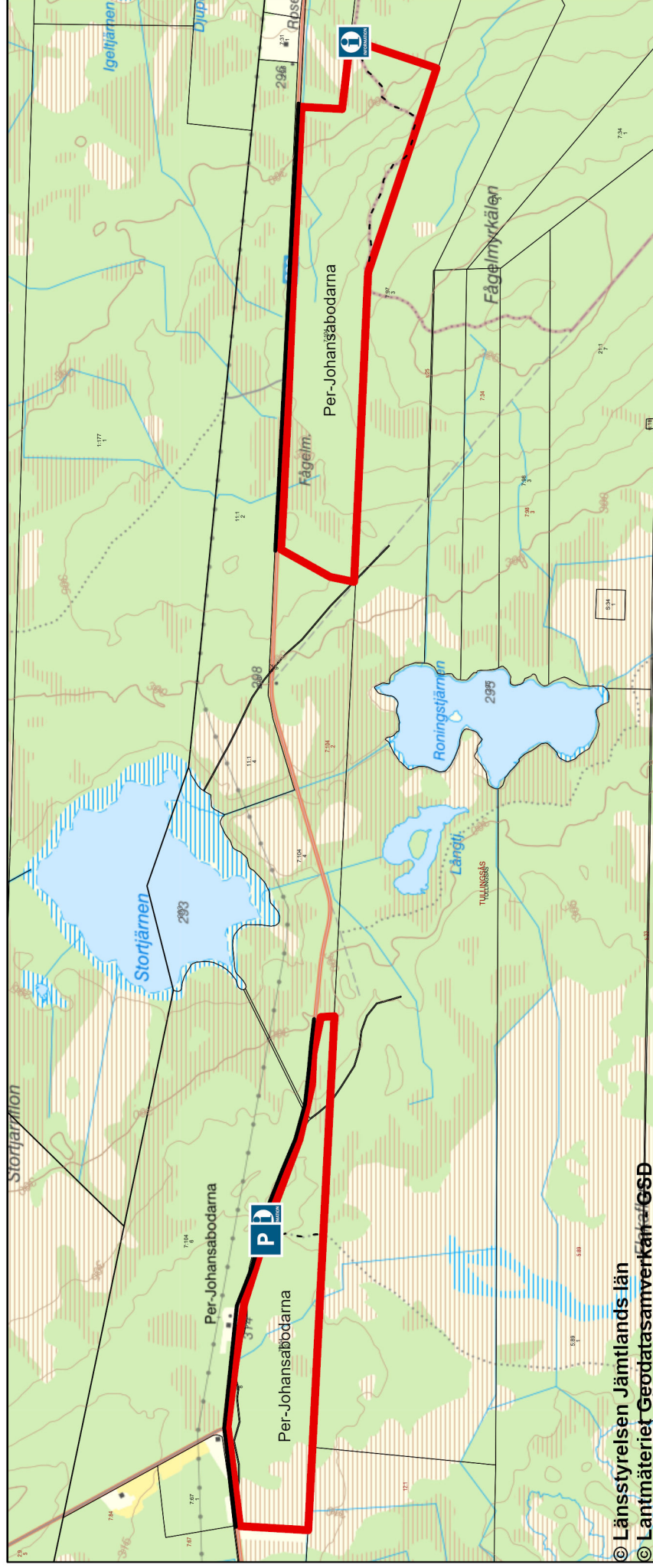
Naturresevatet Per-Johansabodarna

Beslutskarta



Dnr: 511-7775-2021


Bilaga 1

2021-10-14



© Länsstyrelsen Jämtlands län
© Lantmäteriet Geodatasamverkan GSD

 Gräns för naturresevatet Per-Johansabodarna
 Informationstavla som omfattas av föreskrift B2

 Parkeringsplats som omfattas av föreskrift B3

- - - Stig/led som omfattas av föreskrift B4 samt undantag g) och h) från föreskrifter
— Väg som omfattas av undantag i) och j) från föreskrifter

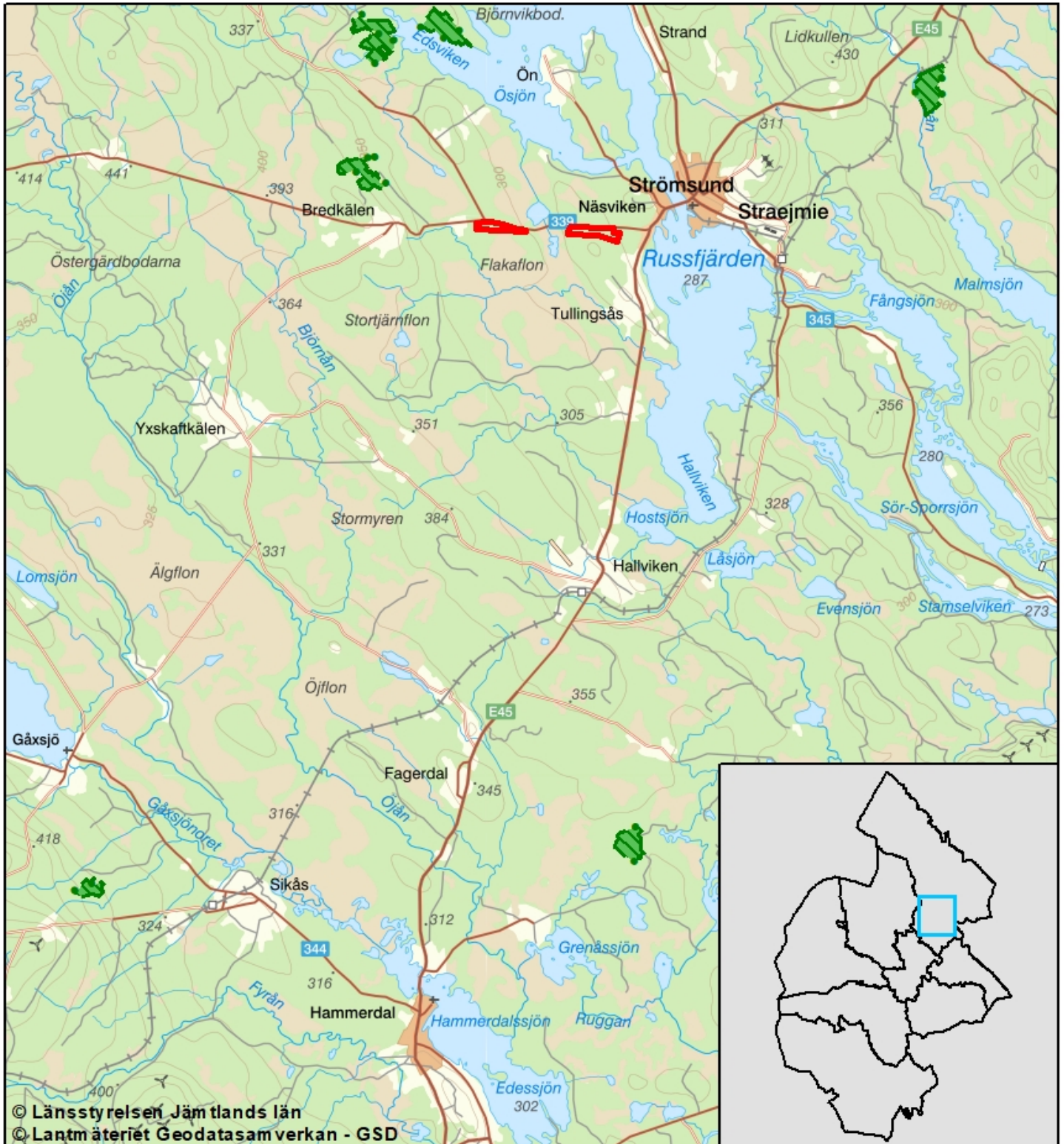
0 1 000 m

Skala 1:20 000







Naturreseptatet Per-Johansabodarna Översiktskarta



© Länsstyrelsen Jämtlands län
© Lantmäteriet Geodatasamverkan - GSD

-  Naturreseptatet Per-Johansabodarna
-  NV VicNatur Naturreseptat

0 10 Km



Skala 1:200 000





Underhåll av väg

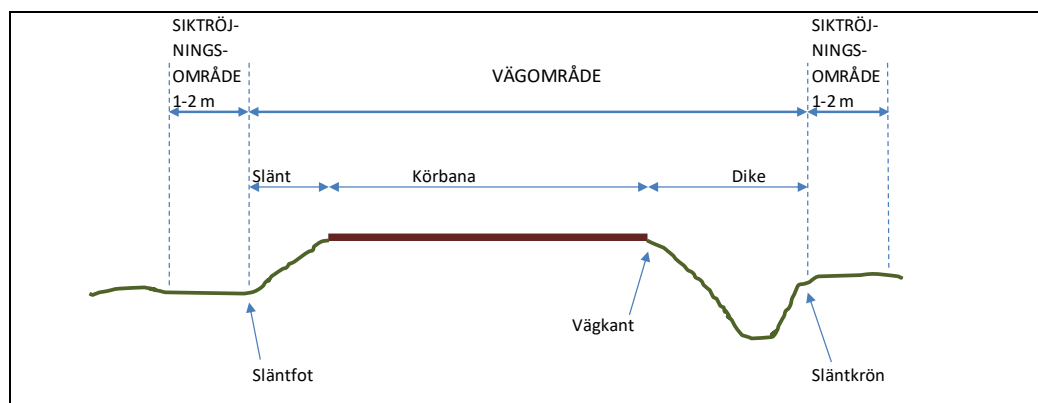
Utän hinder av naturreservatsföreskrifter äger väghållaren rätt att inom vägområdet vidta alla för vägens bestånd och brukande erforderliga åtgärder såsom till exempel dikesrensning, hyvling, grusning, dammbindning, trädfällning, sly- och buskröjning, trumbyten, snöröjning och halkbekämpning.

Det är väghållarens ansvar att den utrustning och de maskiner som används vid underhållsarbeten är rengjorda och att jordmassor från annan plats inte tillförs naturreservatet. Detta för att förhindra spridningen av främmande arter.

Utän hinder av naturreservatsföreskrifter äger väghållaren vidare rätt att fälla träd och röja sly och buskar utanför vägområdet, inom det så kallade siktröjningsområdet, intill en bredd av en meter där vägen är i huvudsak rak och intill en bredd om två meter i innerkurvor.

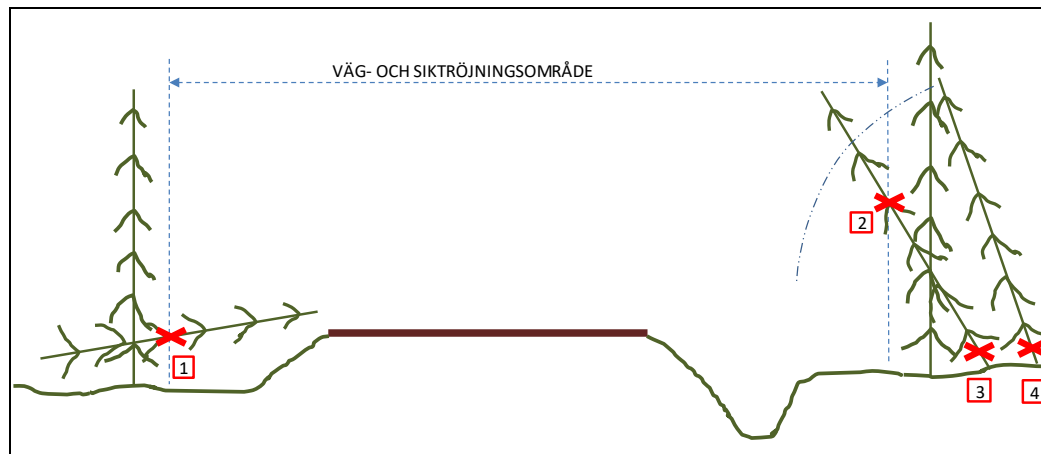
Inför större arbeten, till exempel efter omfattande stormfällning eller inför byte av vägtrumma/vägbro i vattendrag, ska Länsstyrelsen underrättas i förväg om de planerade arbetena. I vissa fall kan sådana åtgärder också kräva tillstånd från Länsstyrelsen.

Definitioner av vägområde, siktröjningsområde och väganläggningens olika delar framgår av nedanstående principskiss.





Utän hinder av naturreservatsföreskrifter äger väghållaren rätt att fälla och/eller kapa så kallade farliga kantträd med mera, i enligt med nedanstående principskiss.



Nedfallna träd som inkräktar i vägområde och/eller siktröjningsområde får kapas i gränsen för siktröjningsområdet (1). Lutande träd som inkräktar i vägområde och/eller siktröjningsområde får kapas vid gräns för siktröjningsområdet (2) alternativt vid rot (3).

Lutande träd utanför siktröjningsområdet som riskerar att inkräkta i eller falla in i siktröjningsområdet och/eller vägområdet får kapas vid rot (4).

För samtliga fall gäller att markägaren får ta till vara de delar av fällda och/eller kapade träd, delar av träd med mera, som är inom väg- och siktröjningsområdet. Vid utförande av dessa åtgärder, liksom vid åtgärder för vägens bestånd och brukande i övrigt, skall väghållaren söka minimera åverkan i terrängen, det vill säga i möjligaste mån minimera skada på de naturvärden med mera som naturreservatet syftar till att skydda.



Förslag till Skötselplan för naturreservatet Per-Johansabodarna

Innehållsförteckning

BESKRIVNINGSDDEL.....	2
Syfte.....	2
Beskrivning av naturreservatet.....	2
Administrativa data	2
Områdesbeskrivning.....	2
Prioriterade bevarandevärden	5
Åtgärdsprogram för hotade arter eller livsmiljöer	5
 PLANDEL.....	 6
Skötsel och förvaltning av naturreservatets naturvärden	6
Skötselområde västra och östra – Grannaturskog präglad av intern dynamik (85,5 hektar).....	6
Skötsel och förvaltning av naturreservatets friluftslivsvärden	7
Utmärkning av naturreservatets gräns.....	7
Sammanfattning och prioritering av planerade skötselåtgärder	8
Övriga uppgifter.....	8
Uppföljning	8
Tillsyn.....	8
Finansiering av naturvårdsförvaltningen	8
Källförteckning	9

BESKRIVNINGSDDEL

Syfte

Syftet med naturreservatet är att bevara biologisk mångfald och värdefulla naturmiljöer. Områdets naturskogar och andra ingående naturmiljöer samt områdets orörda karaktär med dess ekosystem och biologiska mångfald ska bevaras.

Syftet är också att inom ramen för bevarandet av biologisk mångfald och naturmiljöer tillgodose behovet av områden för friluftslivet.

Syftet ska uppnås genom att efter hydrologisk återställning låta skogsmark, myr och övriga naturmiljöer med dess flora och fauna utvecklas fritt. Åtgärder vidtas för att underlätta allmänhetens friluftsliv.

Beskrivning av naturreservatet

Administrativa data

Naturreservatets namn	Per-Johansabodarna
Län	Jämtland
Kommun	Strömsund
Fastigheter	Delar av Tullingsås 7:104
Markägare	Enskild markägare
Areal	85,5 hektar, varav 72,4 hektar produktiv skogsmark
Förvaltare	Länsstyrelsen i Jämtlands län

Områdesbeskrivning

Landskap och läge

Naturreservatet Per-Johansabodarna är beläget cirka tre kilometer från Strömsunds centrum i Strömsunds kommun. Naturreservatet är delat i två delområden: västra delen som är cirka 34,5 hektar och östra delen som är cirka 51 hektar. Delområdena ligger omkring en och en halv kilometer ifrån varandra men båda områdena består av grannaturskog och en del myrar. Området har fått sitt namn efter jaktområdet Per-Johansabodarna, vilket i sin tur är uppkallat efter fäboden som ligger strax norr om naturreservatet.

Geologiska förhållanden

Naturreservatet ligger i den naturgeografiska regionen Jämtlands kambrosilur, vilket innebär att bergarterna bildades av sediment under kambrosilurtiden (kambrium, ordovicium och silur) för cirka 550 - 420 miljoner år sedan. Berggrunden består av kalksten på Jämtlandsskollorna och jordarterna består av morän och torv. Terrängen i området är flack och höjden sträcker sig från cirka 300 till 320 meter över havet.



Skog och Våtmarker

Både västra och östra delen av naturreservatet utgörs av naturskogsartad granskog (*Picea abies*), med en hel del gamla, senvuxna och grovbarkiga granar, växande på relativt fuktig mark. Medelåldern för skogen är omkring 160 år. I granskogen förekommer inslag av enstaka tallar (*Pinus sylvestris*). Lövträdsandelen är tämligen låg, men en del björk (*Betula* sp.) samt enstaka aspar (*Populus tremula*) och sälgar (*Salix caprea*) förekommer. Få sälgar i området är dock vitala.

Tillgången till död ved varierar inom området men är bitvis riklig och utgörs främst av rötbrutna granlågor i olika nedbrytningsstadier och olika dimensioner, högstubbar, en del torrträd samt avverkningsstubbar. I vissa delar förekommer rikligt med hänglavar och vedsvampar. I naturreservatet har en mindre del utvecklingsmark inkluderats medan resten av naturreservatet saknar spår av modernt skogsbruk. Skogen har dock plockhuggits relativt hårt längre tillbaka i tiden men har trots det bevarat en bra trädkontinuitet och är nu flerskiktad. Våtmarkerna har delvis dikats ut.

Exempel på rödlistade arter som observerats i naturreservatet är norsk näverlav (*Platismatia norvegica*), lappticka (*Amylocystis lapponica*), blackticka (*Steccherinum collabens*) och tretåig hackspett (*Picoides tridactylus*). Fältskiktet består av blåbärsris (*Vaccinium myrtillus*) med inslag av lågörter. Flera stora myrstackar förekommer i området.

Inom naturreservatet förekommer även en del både öppen och trädbevuxen våtmark. Den öppna våtmarken har minskat sedan 1960-talet. Troligen på grund av utdikning. Träden som växer på våtmarken är främst tall. Den största delen öppen våtmark finns längst i väster i västra delen av naturreservatet och denna våtmark har ingått i rikkärrsinventering.

Naturvårdsarter

I artförteckningen nedan, tabell 1, anges naturvårdsarter hittills funna i naturreservatet Per-Johansbodarna. Naturvårdsarter är enligt ArtDatabanken arter som är extra skyddsvärda, arter som indikerar att ett område har höga naturvärden eller arter som i sig själva är av särskild betydelse för biologisk mångfald. Inom begreppet naturvårdsarter återfinns rödlistade arter, fridlysta arter, nyckelarter, ansvarsarter, typiska arter och signalarter.

Tabell 1. Artförteckning över funna rödlistade arter i Per-Johansbodarna naturreservat och arter som indikerar höga naturvärden inom området.

Vetenskapligt namn	Svenskt namn	Kategori	Signalart
Lavar			
<i>Alectoria sarmentosa</i>	Garnlav	NT, ´	S
<i>Chaenotheca subroscida</i>	Vitgrynig nållav	NT	S
<i>C. laevigata</i>	Nordlig nållav	NT	S
<i>Lobaria pulmonaria</i>	Lunglav	NT	S
<i>L. scrobiculata</i>	Skrovellav	NT,´´´´	S



Vetenskapligt namn	Svenskt namn	Kategori	Signalart
<i>Nephroma bellum</i>	Stuplav		S
<i>Parmeliella triptophylla</i>	Korallblylav		S
<i>Platismatia norvegica</i>	Norsk näverlav	VU, ”	S
Svampar			
<i>Amylocystis lapponica</i>	Lappticka	VU	S
<i>Asterodon ferruginosus</i>	Stjärntagging	NT	S
<i>Climacocystis borealis</i>	Trådticka		S
<i>Cystostereum murrayi</i>	Doftskinn	NT, ”	S
<i>Diplomitoporus crustulinus</i>	Sprickporing	VU	
<i>Fomitopsis rosea</i>	Rosenticka	NT, ”	S
<i>Haploporus odoros</i>	Doftticka	VU, §, ””	S
<i>Inonotus leporinus</i>	Harticka	NT	S
<i>Phellinus chrysoloma</i>	Granticka	NT, ´	S
<i>P. ferrugineofuscus</i>	Ullticka	NT	S
<i>P. nigrolimitatus</i>	Gränsticka	NT, ”	S
<i>P. viticola</i>	Vedticka		S
<i>Phlebia centrifuga</i>	Rynkskinn	VU, ”	S
<i>Pseudographis pinicola</i>	Gammelgranskål	NT, ´	S
<i>Skeletocutis odora</i>	Ostticka	VU, ”	S
<i>Steccherinum collabens</i>	Blackticka	VU, ”	S
<i>Trichaptum laricinum</i>	Violmussling	NT, ”	S
Fåglar			
<i>Picoides tridactylus</i>	Tretåig hackspett	NT, §	
Skalbaggar			
<i>Semanotus undatus</i>	Vågbandad barkbock		S

Rödlistade arter kategoriserade enligt ArtDatabanken 2020: VU = Sårbar (Vulnerable), NT = Missgynnad (Near Threatened). Signalarter enligt Skogsstyrelsen 2020. § = Skyddad enligt Artskyddsförordningens (SFS 2007:845) paragrafer 4, 5, 6, 7, 8 och/eller 9. ´ = Art som indikerar gammal skog eller gamla träd. ” = Art som indikerar kontinuitetsskog och kontinuitet av död ved. ”” = Art som indikerar lövträdiskontinuitet eller gamla lövträd.

Kulturhistoria och tidigare markanvändning

Enligt Laga skifteskartan från 1855 utgjordes marken av skogs- och myrmark. Kartan visar att våtmarken nyttjades till myrslätter och att både våtmarken och skogen nyttjades för bete. Även Generalstabskartan från 1912 och Ekonomiska kartan från 1972 visar området som skogbevuxet med en del öppen myrmark. Skogen har även brukats genom att den plockhuggits under 1800 och 1900-talet.



Rennäring

Området där naturreservatet är beläget ligger inom förvinterland, vinterland, vårvinterland samt det totala renbetesområdet för Jijnjevaerie sameby. Västra delområdet av naturreservatet korsas av en vandringsled för renar och är därigenom kärnområde av riksintresse för rennäring (enligt 3 kap. 5 § miljöbalken).

Friluftsliv

Naturreservatet Per-Johansbodarna nyttjas, så vitt Länsstyrelsen känner till, främst för jakt, vandring och svamp- och bärplockning. Det västra delområdet korsas av en stig från norr till söder och genom delar av det östra delområdet går en markerad vandringsled. Längs leden finns skyltar med naturinformation uppsatta av Strömsunds kommun och Naturskyddsföreningen med hjälp av bidrag från Naturvårdverket (LONA- lokala naturvårdsatsningen). Naturreservatet ligger nära Strömsund och går lätt att nå med promenad, cykel eller bil.

Prioriterade bevarandevärden

Naturreservatets prioriterade bevarandevärden och därmed skälen för beslutet är:

- Grandominerade naturskogar präglade av intern beståndsdynamik, inklusive kontinuitet av gamla träd och död ved i olika nedbrytningsstadier.
- Bark- och vedlevande mossor, svampar, lavar, insekter och hålhäckande fåglar.

Åtgärdsprogram för hotade arter eller livsmiljöer

Vid förvaltningen av naturreservatet ska särskild hänsyn tas till av Naturvårdverket fastställda åtgärdsprogram (ÅGP) för hotade arter eller livsmiljöer. Inga sådana arter eller livsmiljöer är kända inom naturreservatet, men om Länsstyrelsen får ny kunskap om arter eller naturtyper berörda av ÅGP inom naturreservatet ska prioriterade åtgärder för dessa kunna utföras, under förutsättning att de inte bryter mot naturreservatets syfte och föreskrifter.

PLANDEL

Skötsel och förvaltning av naturreservatets naturvärden

Naturreservatet består av ett skötselområde som är indelat i västra och östra delen till följd av att naturreservatet består av två delar.

Skötselområde västra och östra – Grannaturskog präglad av intern dynamik (85,5 hektar).

Beskrivning

Skötselområdets delområden, västra (34,5 hektar) och östra (51 hektar), utgörs båda av grannaturskog med en hel del gamla, senvuxna och grovbarkiga granar, på relativt fuktig mark. Båda delområdena är tydligt präglad av intern beståndsdynamik. Medelåldern för skogen är omkring 160 år. Tillgången till död ved varierar inom området men är bitvis riklig och utgörs främst av granlågor, högstubbar, en del torrträd samt avverkningsstubbar. Arter som blackticka, doftskinn, rosenticka, rynkskinn och violmussling, observerade i delområde västra, samt arter som norsk näverlav, blackticka, ostticka och rosenticka, observerade i delområde östra, är arter som indikerar barrskogskontinuitet. Doftticka funnen i östra delområdet indikerar även att det finns en lövträdiskontinuitet i området. Inom naturreservatet förekommer en del både öppen och trädbevuxen våtmark. Naturvärdena i båda delområdena är främst knutna till intern bestånds dynamik, gamla, senvuxna och grovbarkiga granar samt död ved.



Figur 1. Skötselområde: Grannaturskog

Bevarandemål

Skötselområdena ska bestå av grannaturskog. Delområdenas struktur och sammansättning ska vara tydligt präglad av intern beståndsdynamik med stor andel gamla träd, rikligt med torrträd samt lågor av olika förmultningsgrad. Tillkomsten av död ved ska ske kontinuerligt och inga



brott i kontinuiteten av äldre levande träd ska ske. Delområdena ska vara fria från körskador, ha en naturlig hydrologi och näringsstatus samt vara fria från främmande arter. Det ska finnas rikliga och ej minskande förekomster av för naturtypen typiska arter främst inom artgrupperna lavar, bark- och vedlevande svampar, insekter och hackspettar. Arealen grannaturskog präglad av intern dynamik ska vara 85,5 hektar.

Förvaltningsinriktning

- Fri utveckling efter hydrologisk återställning

Skötselåtgärder

- Upprättande av plan för återställning av dikningspåverkad hydrologi och genomförande enligt plan.
- Efter att den hydrologiska återställningen är genomförd förväntas bevarandemålen nås genom fri utveckling.
- Vid observation av främmande arter tas växter bort genom mekaniska metoder och främmande djur tas bort med fällor eller jakt.

Skötsel och förvaltning av naturreservatets friluftslivsvärden

Beskrivning

Naturreservatet Per-Johansbodarna nyttjas, så vitt Länstyrelsen känner till, främst för jakt, vandring och svamp- och bärplockning. Området är ett förhållandevis känt utflyktsmål då det är tätortsnära och det finns en markerad vandringsled genom delar av området. Genom att området nu ges naturreservatsstatus kommer områdets höga natur- och friluftslivsvärden bli mer kända, vilket kan innebära ett högre antal besökare. Då området redan tidigare är känt minskar dock sannolikheten för att det sker i någon större omfattning. Naturreservatets närhet till Strömsund gör att det går lätt att nå med promenad, cykel eller bil.

Bevarandemål

I anslutning till naturreservatet ska det finnas god information om naturreservatets naturvärden, samt om de bestämmelser som gäller för naturreservatet. Det ska finnas parkeringsmöjligheter och de stigar som finns i området ska vara markerade och rensade från fallna och överhängande träd.

Skötselåtgärder

- Informationstavlor för naturreservatet sätts upp vid områdets entréer.
- Röjning av befintliga stigar samt uppmärkning vid behov.
- En parkeringsplats anläggs.

Utmärkning av naturreservatets gräns

Naturreservatet skall utmärkas i fält enligt Naturvårdsverkets anvisningar.

Sammanfattning och prioritering av planerade skötselåtgärder

En översikt av skötselåtgärder som ska genomföras i naturreservatet Per-Johansbodarna finns i tabell 2.

Tabell 2. Sammanfattning av skötselåtgärder som bör genomföras i naturreservatet Per-Johansbodarna samt när dessa skötselåtgärder bör utföras.

Område	Skötselåtgärder	Prio	När	Frekvens
Hela naturreservatet	Markering av naturreservatets gränser.	1	Inom 1 år	Återkommande vid behov
Hela naturreservatet	Undanröjande av främmande arter.	1	Vid behov	Återkommande vid behov
Hela naturreservatet	Upprättande av plan för igenläggning av diken samt utförande enligt plan.	1	Inom 4 år	Engångsåtgärd
Friluftsliv	Uppsättning av två informationstavlor.	1	Inom 1 år	Återkommande vid behov
Friluftsliv	Röjning av stigar samt uppmärkning.	1	Vid behov	Återkommande vid behov
Friluftsliv	Anläggning av parkeringsplats.	2	Inom 6 år	Engångsåtgärd, underhåll vid behov

Övriga uppgifter

Uppföljning

En uppföljning av beskrivna bevarandemål ska ske för varje skötselområdesdel för bedömning av områdets bevarandetillstånd. Uppföljningsarbetet anges och utförs av Länsstyrelsen eller av denne enligt skrivna avtal utsedd uppdragstagare. Resultat från kommande uppföljning av bevarandestatusen kan eventuellt påkalla en revidering av skötselplan och målindikatorer. Målindikatorer för uppföljning av bevarandemålen för naturreservatets skötselområden anges i ett särskilt dokument kallat uppföljningsplan som fastställs separat.

Tillsyn

Länsstyrelsen ansvarar för fortlöpande tillsyn av att naturreservatets föreskrifter efterlevs.

Finansiering av naturvårdsförvaltningen

Naturvårdsförvaltningen bekostas av Naturvårdsverket genom skötselanslag för biotopvårdande åtgärder, utmärkning av reservatets gränser, områdestillsyn samt löpande underhåll.



Källförteckning

Tryckta källor

- Lundqvist, J, 1969: Jordartskarta över Jämtlands län, skala 1:200 000. Sveriges geologiska undersökning, serie nr: Ca 45
- Lundqvist J, 1984: Karta över berggrunden i Jämtlands län utom förevarande Fjällsjö k:n, skala 1:200 000. Sveriges geologiska undersökning, serie nr Ba 31
- Naturvårdsverket 2005. Naturskyddsåtgärder i skogmyrmosaiker. Vägledning. Naturvårdsverkets Rapport 5516.
- Naturvårdsverket 2008. Planering av naturreservat – vägledning för beskrivning, indelning och avgränsning. Naturvårdsverkets Rapport 5788.
- Naturvårdsverket 2010. Uppföljning av skyddade områden i Sverige. Riktlinjer för uppföljning av friluftsliv, naturtyper och arter på områdesnivå. Naturvårdsverkets Rapport 6379.
- Naturvårdsverket 2013. Förvaltning av skogar och andra trädbärande marker i skyddade områden. Naturvårdsverket Rapport 6561.
- Naturvårdsverket, Riksantikvarieämbetet och Handisam 2013. Tillgängliga natur- och kulturområden. En handbok för planering och genomförande av tillgänglighetsåtgärder i skyddade utomhusmiljöer. Naturvårdsverket Rapport 6562.
- Naturvårdsverket och Skogsstyrelsen 2005, reviderad 2017. Nationell strategi för formellt skydd skog.
- Skogsstyrelsen 2014. Handbok för inventering av nyckelbiotoper. Skogsstyrelsen, Jönköping.
- Skogsstyrelsen 2020. Ett urval av naturvårdsarter och andra indikatorarter. Skogsstyrelsen.
- Sveriges Geologiska Undersökning 1984. Karta över berggrunden i Jämtlands län utom förevarande Fjällsjö k:n.
- Strömsunds kommun 2014. Översiktsplan för Strömsunds kommun.
- Strömsunds kommun 2019. Tillägg till Strömsunds kommuns översiktsplan – Vindkraft.

Källor på internet

- ArtDatabanken och Naturvårdsverket. Artportalen. www.artportalen.se.
- Lantmäteriet, Historiska kartor: Laga skifte Tullingsås 23-STJ-67, 1855; Generalstabskartan Strömsund J242-60-1, 1912 samt Ekonomiska kartan Strömsund J141-20F6-7g-h74, 1972. <http://historiskakartor.lantmateriet.se>.
- Naturvårdsverket. EU:s direktiv för biologisk mångfald. <https://www.naturvardsverket.se/Miljoarbete-i-samhallet/EU-och-internationellt/EUs-miljoarbete/Biologisk-mangfald-i-EU/EUs-naturvardsdirektiv/>.
- Naturvårdsverket. Biologisk mångfald. <https://www.naturvardsverket.se/Sa-mar-miljon/Vaxter-och-djur/Biologisk-mangfald/>
- Naturvårdsverket. Process att bilda naturreservat. <https://www.naturvardsverket.se/Stod-i-miljoarbetet/Vagledning/Skyddad-natur/Naturreservat/Process-att-bilda-naturreservat/>.
- Naturvårdsverket. Vägledning för arbetet med att bilda naturreservat. <http://naturvardsverket.se/sv/Stod-i-miljoarbetet/Vagledning/Skyddade-omraden/Process-att-bilda-naturreservat/#planera>
- Riksantikvarieämbetet. Fornminnesregistret. Forsök: <https://app.raa.se/open/fornsok/>



Länsstyrelsen
Jämtlands län

Sametinget. Underlag för planer. www.sametinget.se/8382 Kartor över Riksintresse, strategiska platser och årstidsland

Skogsstyrelsen. Nyckelbiotoper och objekt med naturvärden. Skogsdataportalen

<http://skogsdataportalen.skogsstyrelsen.se/Skogsdataportalen/>

Sveriges lantbruksuniversitet (SLU). Röddlistade arter i Sverige. www.artfakta.se.

Övriga källor

Berggrundsdata över Jämtlands län, hämtad från SGUs berggrundsdatabas 2021-05-11. ©

Sveriges geologiska undersökning (SGU)

Jordartsdata över Jämtlands län, hämtad från SGUs jorddatabas 2021-05-11. © Sveriges

geologiska undersökning (SGU)

Länsstyrelsen i Jämtlands län. Länsstyrelsen naturvärdesinventeringar.

Foto: Länsstyrelsen Jämtlands län



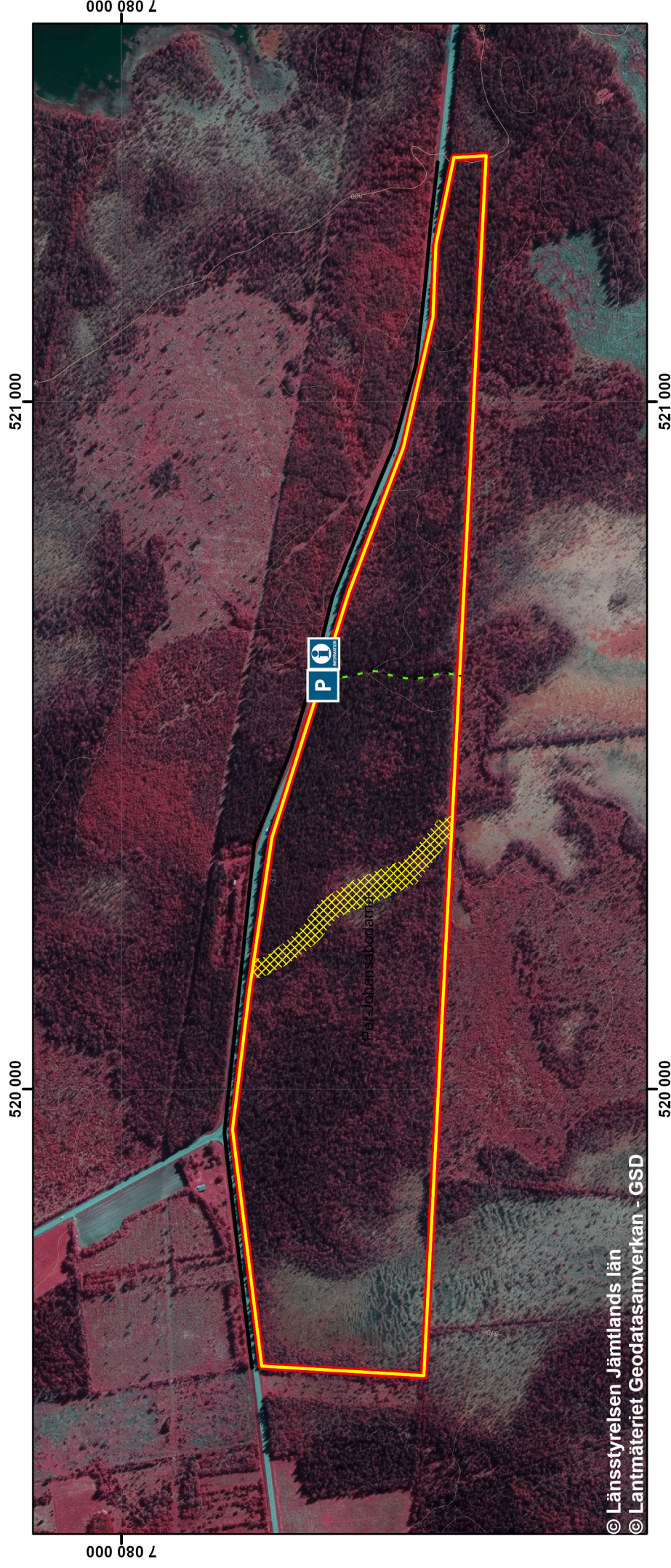
Länsstyrelsen
Jämtlands län

Dnr: 511-7775-2021

Bilaga 4a

2021-10-14

Naturresevätet Per-Johansbodarna Skötselplankarta Västra



© Länsstyrelsen Jämtlands län
© Lantmäteriet Geodatasamverkan - GSD

- | | | | |
|--|--|--|-------------------|
| | Gräns för naturresevätet Per-Johansbodarna | | Informationstavla |
| | Skötselområde | | Parkeringsplats |
| | Fri utveckling | | Stig/led |
| | Hydrologisk återställning | | |

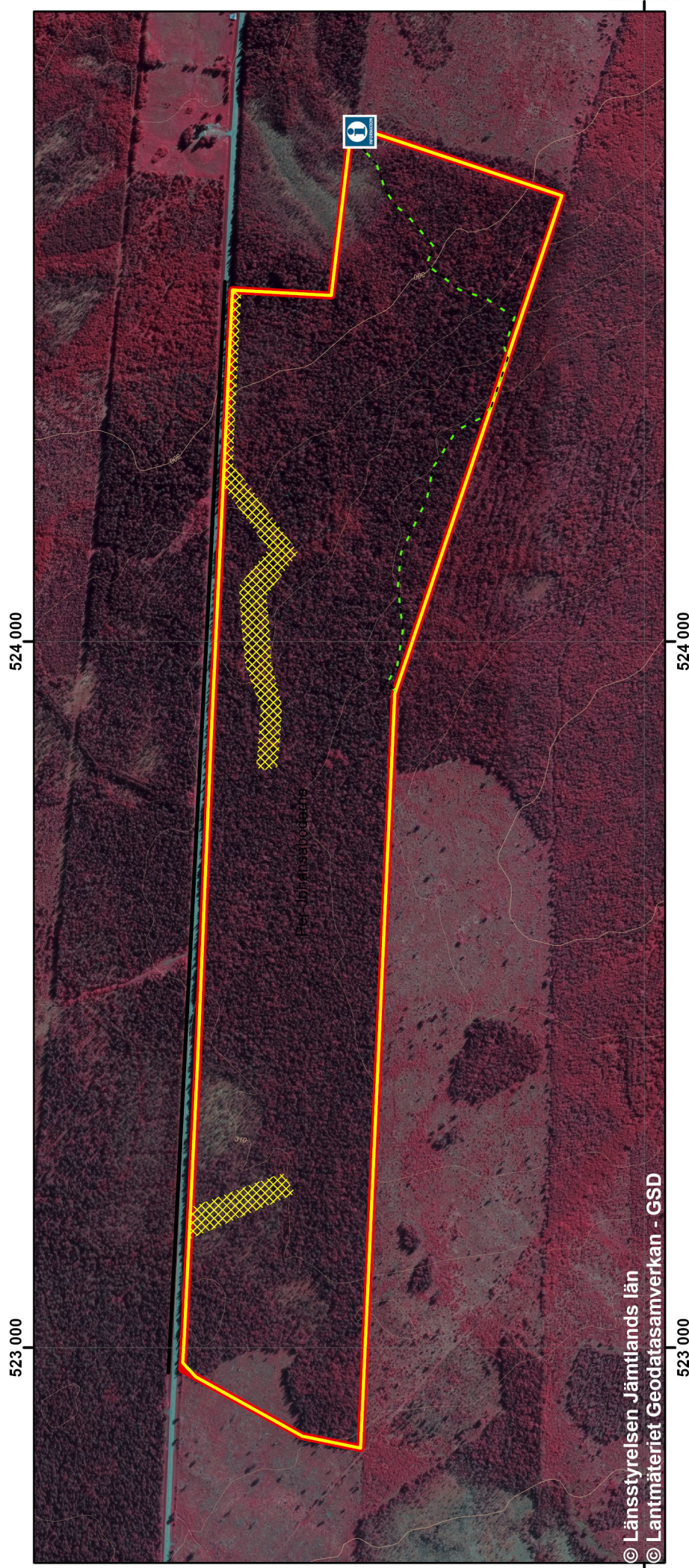
0 500 m






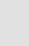


Skala 1:8 000

SWEREF 99 TM, Höjdkurvor 5 m intervall

Naturresevatet Per-Johansbodarna Skötselplan karta Östra



	Gräns för naturresevatet Per-Johansbodarna		Informationstavla
	Skötselområde		Stig/led
	Fri utveckling		
	Hydrologisk återställning		