



## Beslut om licensjakt efter lodjur i Jämtlands län 2024

### Beslut

Länstyrelsen i Jämtlands län beslutar om licensjakt efter högst 15 lodjur i Jämtlands län.

Beslutet gäller utan hinder av att det överklagas. Hur beslutet kan överklagas framgår i bilaga 1.

### Villkor

#### När får jakten bedrivas?

Jakten får bedrivas från och med den 1 mars till och med den 15 april 2024 eller den tidigare tidpunkt då jakten i respektive område avlyses.

Jakt på lodjur får bedrivas från och med en timme före solens uppgång till och med en timme efter solens nedgång. Under timmen efter solens nedgång får jakten endast bedrivas som vakt- eller smygjakt.

#### Hur många djur får fällas?

Totalt får 15 lodjur fördelade på fem områden fällas. Områdena redovisas i bilaga 2–4.

Område 1: högst två (2) lodjur får fällas

Område 2: högst fyra (4) lodjur får fällas

**Område 3: INGEN JAKT**

**Område 4: INGEN JAKT**

Område 5: högst fem (5) lodjur får fällas

Område 6: högst två (2) lodjur får fällas

Område 7: högst två (2) lodjur får fällas

**Område 8: INGEN JAKT**

#### Information om återstående tilldelning

Länstyrelsen tillhandahåller en telefonsvarare med aktuell information om hur många djur som återstår av tilldelningen i varje jaktområde.

Informationen uppdateras minst en gång per dygn, vid behov tätare.  
Denna telefonsvarare nås på **010-225 30 40**.

#### Vilka djur får fällas?

Samtliga lodjur är tillåtna att fälla oavsett ålder och kön.

#### Var får jakten bedrivas?

Jakten får bedrivas inom de områden som beskrivs i bilaga 3 och 4.

Kartskikt över jaktområdena (*LstZ jaktområden licensjakt lodjur*) finns även tillgängligt på <https://ext-geoportal.lansstyrelsen.se/standard/?appid=7676dcf56b5748eebf169a0b021c604d>

#### Vilka får utföra jakten?

Person med jakträtt i jaktområden som omfattas av detta beslut har rätt att delta i jakt efter lodjur på den mark där denne har jakträtt under förutsättning att jakträtten inkluderar jakt efter lodjur.

Den som tänker bedriva jakt på lodjur ska registrera sig i Naturvårdsverkets Jägarregister. Anmälan till Jägarregistret görs på något av följande sätt:

- Logga in i Jägarregistret (detta kräver att du har BankID)  
<https://jagarregistret.naturvardsverket.se/>
- Ring Naturvårdsverkets kundtjänst: 010-698 17 00 (ange personnummer)
- Ring talsvar: 0771-18 34 11 och följ instruktionen (samtalet kostar som ett vanligt samtal och du använder knappsatsen på telefonen för att göra val).

#### Lodjursjägarens ansvar

Var och en som jagar lodjur är skyldig att känna till detta beslut i sin helhet.

1. Den som jagar ska informera sig minst en gång i timmen om hur många lodjur som återstår av tilldelningen i det jaktområde där jakten bedrivs. Den som jagar lodjur sedan jakten avslutats kan komma att ställas till ansvar för jaktbrott eller grovt jaktbrott om man av oaktsamhet inte hållit sig informerad.
2. Den som har påskjutit ett lodjur ska ansvara för att skottplatsundersökning genomförs för att ta reda på om lodjuret är skadat eller inte. Spår på skott- och fallplats får inte förstöras.

3. Eftersök ska, om inte skottplatsundersökningen eller andra omständigheter visar att lodjuret är oskadat, genomföras fram till dess att:
  - a) lodjuret påträffats dött,
  - b) lodjuret påträffats skadat och avlivats, eller
  - c) lodjuret inte kan anträffas.
  
4. Den som har påskjutit ett lodjur ska på begäran visa skottplats för Länsstyrelsens besiktningsperson och tillsammans med besiktningspersonen genomföra en fältkontroll och följa upp vad som skett efter skott.
  
5. Den som har påskjutit ett lodjur ska redovisa till Länsstyrelsen hur skottplatsundersökning och eftersök genomförts samt dokumentera dessa åtgärder på det sätt som Länsstyrelsen anvisar. Skytten ska tillsammans med Länsstyrelsens besiktningsperson dokumentera platsundersökning och eftersök på blankett R3 *Påskjutet lodjur – platsundersökning och eftersök*.

#### Jaktmedel och jaktmetoder

I Naturvårdsverkets föreskrifter och allmänna råd om jakt och statens vilt (NFS 2023:8) anges vilka vapen och patroner som får användas vid jakt efter lodjur.

#### Motordrivna fordon

Motordrivna fordon får användas för att på befintligt vägnät och på befintliga skoterleder söka efter lodjursspår. Detta utgör ett undantag från förbudet i 31 § jaktlagen att bedriva jakt från motordrivna fordon som utgör jaktmedel.

Undantaget innebär endast att sökande efter spår längs med vägar och skoterleder får ske för så kallad ringning av djuret för att fastställa djurets ungefärliga vistelseplats. Väg eller skoterled måste kunna återfinnas på Lantmäteriets karta i skala 1:50 000 eller på Lantmäteriets karta i skala 1:100 000 i de områden där karta i skala 1:50 000 saknas.

Undantaget gäller endast under den beslutade jakttiden och ger därmed inte rätt att med motordrivna fordon söka efter lodjursspår före den 1 mars 2024.

Undantaget ger inte rätt att från motordrivna fordon skjuta, spåra, förfölja eller genschjuta djuret. Undantaget ger inte heller rätt att nyttja motordrivna fordon för att förhindra att lodjuret kan undkomma eller för att avleda dess uppmärksamhet från den som jagar.

Länsstyrelsen erinrar om att skjutvapen enligt 22 § jaktförordningen inte får medföras vid färd med motordrivet fordon i terräng. Observera att skoterled räknas som terräng.

#### Hundanvändning

Högst två hundar som ställer eller förföljer ett och samma lodjur får användas samtidigt. Hundarna får inte bytas ut under jakt efter ett och samma lodjur under en och samma dag.

#### Fångstredskap

Länsstyrelsen beslutar att typgodkända lodjursfällor för levandefångst får användas under licensjakten. Dessa är Åbrånsfällan (L93), lofälla modell Grimsö (L94), tunnel-fälla modell Söderholm (L95), Sinkabirum (L99) och Sinkabirum kombi (L112).

Fällor ska anmälas till Länsstyrelsen av den som avser att bedriva licensjakt med hjälp av fälla. Anmälan ska göras via Länsstyrelsens webbplats och **senast den 29 februari 2024:**

<https://www.lansstyrelsen.se/jamtland/djur/jakt-och-vilt/jakt-pa-lodjur.html> Anmälan ska innehålla följande:

- Namn, adress, e-postadress och telefonnummer till den som avser att bedriva licensjakt med fångstredskap.
- Vilken typ av fångstredskap som används.
- I vilken kommun fångstredskapet placeras.
- Exakt platsangivelse i form av koordinater i koordinatsystemet RT90 eller SWEREF99.

Fångstredskap som används ska, vare sig de är gillrade eller inte, märkas med typbeteckning samt användarens namn, adress och telefonnummer. Denna märkning ska vara väderbeständig.

Tillsyn och vittjning av fångstredskap ska ske minst två gånger per dygn. Vittjning ska alltid ske på morgonen senast en timme efter solens uppgång och en andra vittjning efter solens nedgång.

Länsstyrelsen rekommenderar även att fångstredskap förses med elektroniska anordningar (larm) som informerar jägaren när fångstredskapet har slagit igen. Användning av sådana anordningar befriar dock inte från kravet att varje fångstredskap ska vittjas på plats minst två gånger per dygn.

Den som bedriver licensjakt med hjälp av fälla ska kontrollera att lodjur återstår av tilldelningen innan fångat lodjur avlivas.

Tillsyn av fångstredskap kan komma att genomföras av Länsstyrelsens fältpersonal.

#### Lockmedel för fällfångst

I det fall hela eller delar av kroppar från vilda djur används ska de komma från samma eller angränsande kommun. Fisk och rester från tamdjur får inte användas och till tamdjur räknas även renar.

Ytterligare information om bestämmelser runt utfodring av vilt finns på Jordbruksverkets hemsida, <https://jordbruksverket.se/djur/foder-och-produkter-fran-djur/foder/utfodra-vilda-djur> samt i Föreskrifter om ändring i Statens jordbruksverks föreskrifter (SJVFS 2006:84) om befattning med animaliska biprodukter och införsel av andra produkter, utom livsmedel, som kan sprida smittsamma sjukdomar till djur (SJVFS 2014:43). Även frågor rörande tillåtna lockmedel hänvisas till Jordbruksverket.

#### Anmälan om fällt eller påskjutet lodjur

Fällt eller påskjutet lodjur ska anmälas av skytten till Länsstyrelsen utan dröjsmål och senast inom en timme efter att djuret fällts eller påskjutits.

Påskjutning definieras i detta beslut enligt följande: *skott har avlossats mot ett lodjur med avsikt att fälla denna och det kan inte uteslutas att djuret är träffat.*

Anmälan sker till Länsstyrelsen via telefonnummer **010-225 30 40**.

Vid anmälan anges följande:

- Namn, adress och telefonnummer till skytten;
- Namn, adress och telefonnummer till jaktledare om sådan utsetts;
- När lodjuret fällts eller påskjutits (datum och klockslag);
- Var lodjur fällts (jaktområde enligt detta beslut samt koordinater eller plats som går att återfinna på karta 1:100 000);
- Djurets kön och ålder, om det är möjligt att bestämma;
- Vilket jaktsätt som använts.

I samband med anmälan om fällt djur informerar Länsstyrelsen om förfarandet med det fällda djuret. Länsstyrelsens besiktningsperson kontaktar skytten angående tidpunkt och plats för besiktningen.

#### Avräkning och avlysning

Länsstyrelsen i Jämtlands län avlyser jakten då det totala antalet tilldelade djur fällts eller påskjutits inom de områden som omfattas av detta beslut, eller när jakttiden löpt ut. Länsstyrelsen informerar om avlysningen via telefonsvararen på telefonnummer **010-225 30 40**.

1. Påskjutet lodjur avräknas det tillåtna antal djur som får fällas, såvida inte skottplatsundersökning eller andra omständigheter visar att det är uteslutet att djuret skadats eller det på annat sätt vid fältkontroll kan fastställas att djuret inte skadats.
2. Fällt eller påskjutet lodjur som avräknas enligt punkt 1 avräknas licenstilldelningen i det län där det först påsköts.
3. Fällt eller påskjutet lodjur som avräknas enligt punkt 1 avräknas i det jaktområde där det först påsköts.
4. Licensjakt får inte bedrivas senare än en timme efter att Länsstyrelsen har avlyst jakten eller efter den tidigare tidpunkt då det har blivit känt för jägaren att jakten är avlyst eller att samtliga tilldelade djur har fällts.
5. Fälls lodjur med stöd av andra beslut eller bestämmelser eller dödas av andra orsaker under den tid då licensjakt är tillåten ska dessa djur inte avräknas från licenstilldelningen.

Vid eventuell överskjutning inom ett jaktområde kommer lodjur att avräknas från övriga områden där tilldelning kvarstår.

### Besiktning och hantering av fällt lodjur

Länsstyrelsens besiktningspersoner besiktar samtliga fällda lodjur. Skytten ska inom ett dygn från det att djuret fällts uppvisa hela det fällda djuret för Länsstyrelsens besiktningsperson. Fällt lodjur får inte frysas och inre organ får inte tas ur. Om besiktningspersonen så begär ska skottplats/fallplats omgående uppvisas.

Besiktningspersonen ska tillsammans med skytten fylla i blanketterna L1, L2 och L3, *Registrering och besiktning av fällt lodjur samt ansökan om återtag*. Besiktningspersonen tar vid besiktning ett hudprov (cirka 1 x 3 centimeter) och märker lodjursskinnet med ett mikrochip vid sidan av flåsnittet vid buk eller bröst. Märkningen fungerar som ett bevis på att djuret fällts lagligt. Skinn av lodjur som inte märks enligt bestämmelserna ovan tillfaller staten.

Flådd kropp inklusive kranium och testiklar sänds till Statens veterinärmedicinska anstalt (SVA) genom besiktningspersonens försorg. Del av skinn som är eller kan misstänkas vara angripet av skabb ska också skickas in. Delarna skickas i två försändelser där hudprovet skickas separat och övriga delar skickas tillsammans. I varje försändelse bifogas en kopia av blanketten L1, L2 och L3 *Registrering och besiktning av fällt lodjur samt ansökan om återtag*.

Samtliga blanketter tillhandahålls av Länsstyrelsens fältpersonal men kan också laddas ner från <https://sva.se/vilda-djur/rovdjur/registering-remisser-doda-rovdjur/>

### Jakträttshavarens rätt till delar av lodjuret

Under förutsättning att ovan nämnda uppgifter har rapporterats, att djurkroppen har uppvisats och samtliga prover har lämnats samt att jakten i övrigt har skett i överensstämmelse med jaktlagstiftning och med villkoren i detta beslut, tillfaller skinnet av det fällda lodjuret jakträttshavaren. Jakträttshavaren får överlåta det fällda lodjuret till annan person. Om ovanstående förutsättningar inte är uppfyllda, tillfaller hela lodjuret staten.

Åldersbestämning av djuret genomförs av SVA, genom analys av en hörntand, varefter jakträttshavaren, alternativt den som jakträttshavaren har överlåtit kraniet till, kan få tillbaka kraniet mot en avgift. Önskar jakträttshavaren, eller den person som lodjuret överlåtit till, att få tillbaka kraniet ska det anges särskilt på blanketten L3, *Ansökan om återtag från rovdjur fällt under jakt*. Vid återsändandet skickar SVA med ett mikrochip för märkning av kraniet samt en instruktion för hur det ska fästas.

### Försäljning av skinn och kranium

Kommersiella aktiviteter som annonsering, köp, byte, försäljning av lodjursskinn eller andra delar av lodjur samt kommersiell förevisning av lodjur är förbjudna enligt artikel 8.1 i rådets förordning (EG) 338/97 av den 9 december 1996 om skyddet av arter av vilda djur och växter genom kontroll av handeln med dem.

För handel med lodjur skjutna i enlighet med detta beslut kan Jordbruksverket meddela undantag från förbudet genom ett CITES-intyg. CITES-intyget gäller för handel inom EU. För export av lodjur eller produkter av lodjur till länder utanför EU krävs ett särskilt exporttillstånd från Jordbruksverket. Ytterligare information finns på Jordbruksverkets hemsida ([www.jordbruksverket.se](http://www.jordbruksverket.se)).

### Bakgrund

I svensk jaktlagstiftning framgår att allt vilt är fredat. All tillåten jakt är således undantag från denna grundregel. Eventuella problem och skador som orsakas av jaktbart vilt ska i första hand regleras genom jakt.

De övergripande dragen i Sveriges nuvarande rovdjursförvaltning beslutades av riksdagen år 2001 efter regeringens förslag i propositionen *Sammanhållen rovdjurspolitik* (prop. 2000/01:57). De övergripande målen var att Sverige skulle ta ansvar för att björn, varg, järv, lodjur och

kungsörn skulle finnas i så stora antal att de långsiktigt skulle finnas kvar i den svenska faunan och att arterna kunde sprida sig till sina naturliga utbredningsområden. I propositionen *En hållbar rovdjurspolitik* (prop. 2012/13:191) fastslogs att det övergripande och långsiktiga målet för rovdjurspolitiken är att varg, björn, järv, lodjur och kungsörn i Sverige ska uppnå och bibehålla gynnsam bevarandestatus, samtidigt som tamdjurshållning inte påtagligt försvåras och socioekonomisk hänsyn tas. I propositionen framgår även att toleransnivån för skador på rennäringen orsakade av stora rovdjur ska vara maximalt tio procent räknat på den aktuella samebyns faktiska renantal.

I propositionen *En hållbar rovdjurspolitik* (prop. 2012/13:191) fastslogs att referensvärdet för en gynnsam bevarandestatus för lodjur i Sverige gällande populationsstorlek ska vara 700 – 1000 individer och att referensvärdet för gynnsam bevarandestatus gällande utbredningsområde ska vara hela Sverige förutom Gotlands län. Enligt referensvärdena bedömdes lodjursstammen i Sverige ha en gynnsam bevarandestatus enligt art- och habitatdirektivet (92/43/EEG). Utifrån det slog riksdagen vidare fast att en aktiv förvaltning ska genomföras i enlighet med de riktlinjer för förvaltningen av de stora rovdjuren som tagits fram av EU-kommissionen.

Naturvårdsverket rapporterade till EU senast 2019 att referensvärdet för populationsstorleken hos lodjur i Sverige är 870 individer i Sverige och att arten har gynnsam bevarandestatus.

Vidare har Naturvårdsverket fastställt miniminivåer för samtliga län i det norra rovdjursförvaltningsområdet, NRFO (NV-01525-18). Länen har även satt egna förvaltningsmål och förvaltningsintervall som ligger högre än den fastställda miniminivån. Förvaltningsmålen och -intervallen är framtagna i samråd med viltförvaltningsdelegationen i respektive län med hänsyn till de olika intressen som finns i länet kopplade till rovdjur. Målsättningen är stabila lodjursstammar som kan tillåtas fluktuera inom förvaltningsintervallen, men inte under miniminivån. Eventuella populationsförändringar ska kunna upptäckas tidigt och genom adaptiv förvaltning ska skador orsakade av lodjur hållas på en acceptabel nivå. I den nationella förvaltningsplanen för lodjur bedömer Naturvårdsverket att licensjakt är en effektiv, kontrollerbar och hållbar del av en aktiv lodjursförvaltning om den sker i begränsad omfattning. I förvaltningsplanen anger Naturvårdsverket också att risken för olägenheter och negativa socioekonomiska konsekvenser kan öka i områden där förekomsten av lodjur är mer koncentrerad. En minskad förekomst av lodjur i dessa områden kan bidra till att konflikten mellan renskötseln och lodjur minskar och att toleransen för lodjur därmed kan öka.



I delegeringsbeslutet<sup>1</sup> framkommer det att Naturvårdsverket kan överlåta rätten att fatta beslut om licensjakt till Länsstyrelserna när antalet individer för arten i norra rovdjursförvaltningsområdet (NRFO) överstiger de miniminivåer som fastställts för området. Det är därtill viktigt att beakta det nationella referensvärdet, så att inte upprätthållandet av gynnsam bevarandestatus försvåras. Naturvårdsverket gör därmed bedömningen att den nationella lodjurspopulationen under de senaste sju åren har haft en stabil nivå, med god marginal över gränsen för gynnsam bevarandestatus.

## Viltförvaltningsdelegationen i Jämtlands län

I Viltförvaltningsdelegationen ingår representanter för olika intressen i länet samt politiker som representerar allmänheten. För att öka tydligheten i och förståelsen för rovdjursförvaltningen har Viltförvaltningsdelegationerna vid länsstyrelserna i NRFO har beslutat om förvaltningsmål och förvaltningsintervall för lodjur för sina respektive län. Förvaltningsmålet anger hur stor lodjursstam länet ska sträva efter att upprätthålla och har i Jämtlands län beslutats till 21 föryngringar. Förvaltningsintervallet, inom vilket lodjurspopulationen kan tillåtas fluktuera, beslutades att vara mellan 17 och 25 föryngringar.

## Lodjurspopulationen i Sverige

Antalet lodjur i Sverige beräknas genom årliga inventeringar som genomförs i hela landet, med undantag från Gotland. Lodjursföryngringar, det vill säga familjegrupper, utgör endast ett segment av den totala lodjurspopulationen och antalet föryngringar kan variera från år till år utan att antalet vuxna lodjursindivider nödvändigtvis förändras i samma takt. Lodjursstammens tillväxt är främst begränsad av legal jakt inom renskötselområdet, medan tillgången på bytesdjur är den främsta begränsande faktorn i Mellansverige<sup>2</sup>.

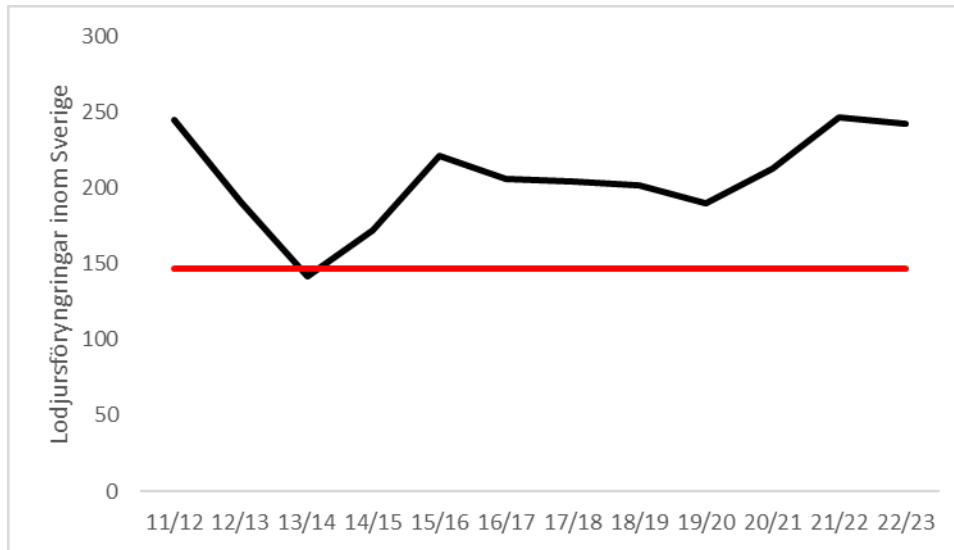
Naturvårdsverket fastställde den svenska lodjursstammen för inventeringssäsongen 2022/2023 till 242,5 föryngringar<sup>3</sup> (figur 1). Baserat på antalet familjegrupper beräknas den svenska delen av populationen omfatta cirka 1417 djur. Det innebär att den svenska lodjursstammen bedöms ligga över referensvärdet för gynnsam bevarandestatus vilket är 147 föryngringar.

---

<sup>1</sup> Överlämnande av rätten att besluta om licensjakt efter lodjur, NV-09859-22

<sup>2</sup> Andréén, H. 2023. Beskattningsmodell för lodjur. Prognoser för den svenska lodjurspopulationen 2025 vid olika beskattningsnivåer under 2024-Rapport från SLU Viltskadecenter 2023-7

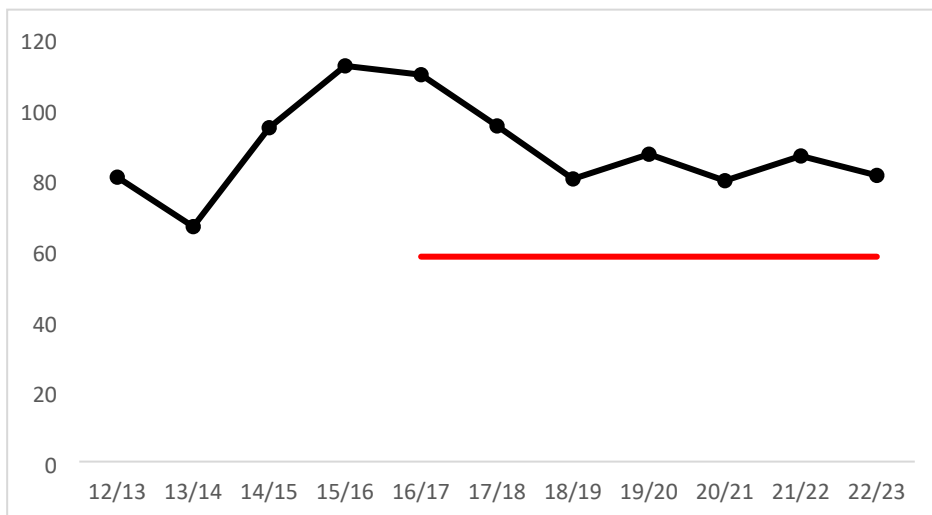
<sup>3</sup> Frank, J. & Tovmo, M. 2023. Inventering av lodjur 2023. Bestandsövervakning av gaupe i 2023. Bestandsstatus för store rovdjur i Skandinavien. Bestandsstatus för stora rovdjur i Skandinavien. Nr 2-2023. 36 s



Figur 1. Antal lodjursföryngringar i Sverige från inventeringssäsongen 2011/2012 till inventeringssäsongen 2022/2023. Den svarta linjen visar inventeringsresultatet för de aktuella åren och den röda linjen är de sammanlagda miniminivåerna för hela landet på 147 föryngringar.

### Lodjurspopulationen i norra rovdjursförvaltningsområdet

Under 2019 fastställdes den regionala miniminivån för norra förvaltningsområdet till 58 föryngringar per år, motsvarande 356 individer. Under inventeringssäsongen 2022/2023 återfanns 81 föryngringar (figur 2), motsvarande 497 individer, vilket innebär att lodjursstammen ligger väl över miniminivån för NRFO.

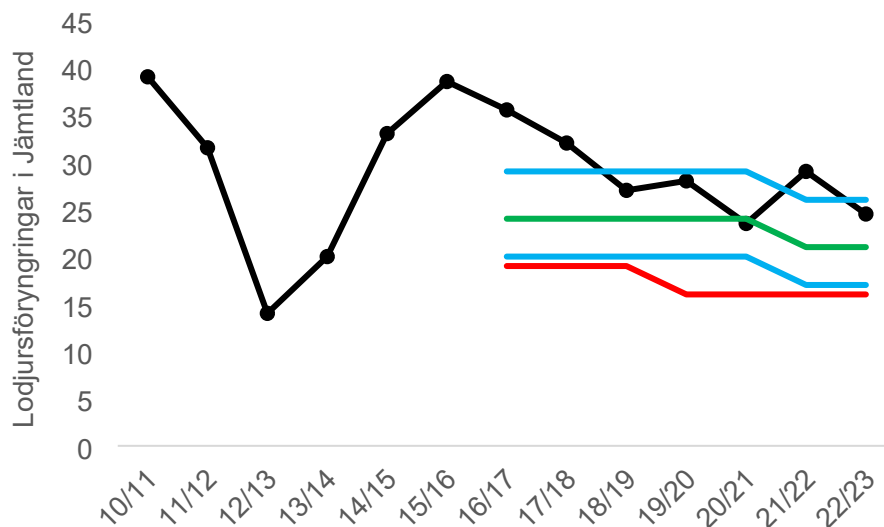


Figur 2. Antal lodjursföryngringar i norra rovdjursförvaltningsområdet från inventeringssäsongen 2012/2013 till inventeringssäsongen 2022/2023. Den svarta linjen visar inventeringsresultatet för de aktuella åren och den röda linjen är den fastställda miniminivån för NRFO på 58 föryngringar.

## Lodjurspopulationen i Jämtlands län

Miniminivån för lodjur i Jämtlands län är 16 föryngringar, motsvarande 98 individer. Under inventeringssäsongen 2022/2023 återfanns 24 föryngringar i länet (figur 3), motsvarande 147 individer.

Vidare information om lodjurspopulationen i Jämtlands län finns i Länsstyrelsens rapport, Inventeringsresultat för lodjur, järv, varg och kungsörn för Jämtlands län 2022–2023<sup>4</sup>.



Figur 3. Antal lodjursföryngringar i Jämtlands län från inventeringssäsongen 2010/2011 till inventeringssäsongen 2022/2023. Den svarta linjen visar inventeringsresultatet för de aktuella åren. Den röda linjen visar länets miniminivå som fram till 2018 var 19 föryngringar och som nu är 16 föryngringar. Den gröna linjen visar förvaltningsmålet som 2022 sänktes till 21 föryngringar och de blå linjerna förvaltningsintervallet på 17–25 föryngringar.

## Länsstyrelsens motiv för beslutet

### Syfte

Licensjaktens primära syfte är att minska skador för rennäringen orsakade av lodjur och därmed bidra till att nå riksdagens målsättning om maximalt tio procents förluster till rovdjur för rennäringen. Med licensjakten avser Länsstyrelsen att hålla lodjursstammen kring länets förvaltningsmål samtidigt som de övergripande nationella målen för lodjursstammens utveckling beaktas.

<sup>4</sup> Länsstyrelsen i Jämtlands län. 2023. Inventeringsresultat för lodjur, järv, varg och kungsörn, Jämtlands län 2022/2023. Diarienummer 511-7533-2023, löpnummer 2022:27.

## Skadebild

Enligt den av riksdagen antagna propositionen om *En hållbar rovdjurspolitik* (prop 2012/13:191) ska förlusten av renar orsakade av stora rovdjur inte överstiga tio procent räknat på varje samebys faktiska renantal. I samband med toleransnivåarbetet sker en strukturerad process som bygger på att Länsstyrelsen och samebyarna i samråd och utifrån ett adaptivt förhållningssätt, fastställer hur man lokalt kan upprätthålla en hållbar renskötsel och samtidigt bidra till en gynnsam bevarandestatus för rovdjuren. Tillvägagångssättet är formaliserat av regeringen<sup>5</sup>, Sametinget och Naturvårdsverket<sup>6</sup>. Tack vare detta arbete har Länsstyrelsen idag kvalitativa kunskaper om rovdjursskador i samebyarna. Ett viktigt kunskapsunderlag i förvaltningsarbetet är också beräkningen av samebyarnas årliga skadenivåer utifrån uppgifter om till exempel renhjordens produktionsförmåga, kalvöverlevnad och statistik om trafikdödade renar. Sedan 2016 har Sametinget tillsammans med berörda Länsstyrelser och Naturvårdsverket utarbetat en beräkningsmodell som nu finns tillgänglig för användning i det fortsatta arbetet med toleransnivåuppdraget, den så kallade produktionsmodellen.

Under de senaste åren har flera av länets samebyar rapporterat förlustsiffror i produktionsmodellen. Enligt modellen ligger samebyarnas förluster över tio procent med viss variation mellan de olika samebyarna. Att ta fram konkreta siffror för varje sameby är komplicerat. Detta beror främst på att yttre förhållanden, såsom vädret, styr hur bra samlingen av renar fungerar och därmed hur väl renräkningen kan genomföras mellan olika år. Det finns idag heller ingen enkel metod för att mäta predationstakten på små renkalvar mellan födseln och kalvmärkningen. Den 10 januari 2019 kom Sametinget, Naturvårdsverket och de fem nordligaste länsstyrelserna genom ett handslag överens om att i det fortsatta arbetet med toleransnivåuppdraget erkänna och respektera produktionsmodellen och de nationella inventeringsresultaten som de bästa tillgängliga kunskapsunderlagen (Länsstyrelsen Västerbottens diarienummer 510-2428-2019).

På nationell nivå har lodjurens predation på ren uppskattats totalt till mellan 10 000 och 50 000 dödade renar per år. Enligt teoretiska beräkningar minskar varje familjegrupp av lodjur det möjliga slaktuttaget ur renhjorden med nästan 100 renar per år<sup>7</sup>. För samebyarna i Jämtlands län skulle det motsvara cirka 2500 renar baserat på

---

<sup>5</sup> Regeringsuppdrag Jo2010/2752 till Sametinget av den 16 september 2010

<sup>6</sup> Sametinget och Naturvårdsverket 2013. Förvaltningsverktyg för förekomst av stora rovdjur baserat på en toleransnivå för rennäringen. Redovisning av ett regeringsuppdrag. – Rapport 6555, Naturvårdsverket

<sup>7</sup> Hobbs m.fl. 2012. Native predators reduce harvest of reindeer by Sami pastoralists. - Ecological Applications 22:1640–1654.

medelvärde för de senaste tre inventeringsäsongerna (2021–2023) på 25,5 föryngringar. Baserat på en annan rapport, *Gaupe och jerv i reinbeitland*, beräknas förlusterna för samebyarna i Jämtland uppgå till 4000 – 5000 renar till lodjur vid de nivåer lodjursstammen legat på under de senaste åren<sup>8</sup>. Den beräkningen utgår från förutsättningen att lodjuren i området endast prederar på ren under vinterhalvåret. Sådana förluster skulle motsvara mellan fem och tio procent av länets samebyars sammanlagda högsta renantal enbart till lodjur.

### Antal lodjur som får fällas

Vid beräkningen av antalet lodjur som får fällas vid licensjakten har Länsstyrelsen utgått från den beskattningsmodell för lodjur som publiceras årligen av Viltskadecenter vid SLU. Modellen utgår från inventeringsresultatet och den uppskattade tillväxttakten, som i Jämtlands län bedöms vara tio procent. Modellen beräknar det jaktliga uttagets effekt på populationsstorleken. Baserat på föregående års inventeringsresultat och jaktuttag beräknade modellen att antalet föryngringar under den nu innevarande inventeringsäsongen skulle vara 23. Enligt de preliminära inventeringsresultaten fram till den 13 februari berörs Jämtlands län av 22 föryngringar, varav fem är delade med andra län och räknas som halva. Efter delningar innebär det att Jämtlands län har 19,5 föryngringar. Beskattningsmodellens beräkning ligger därmed, när detta beslut fattas, något över det faktiska inventeringsresultatet.

Det preliminära inventeringsresultatet visar en viss minskning av lodjurspopulationen i länet i förhållande till tidigare år. Eftersom antalet individer i lodjursstammen beräknas utifrån antalet konstaterade föryngringar finns emellertid en viss osäkerhet i inventeringsresultatet. För att minska den osäkerheten utgår Länsstyrelsen i stället från medelvärdet för de tre senaste inventeringsäsongerna (2021–2023) för att beräkna populationsstorleken. Baserat på treårsmedel beräknas länets lodjurspopulation uppgå till 25,5 föryngringar, motsvarande ungefär 156 individer.

Uttaget i en minskande population bör vara återhållsamt för att inte riskera att hamna under miniminivån. Under perioden 2019–2023 har tilldelningen för licensjakten legat mellan 10 och 14 procent av lodjursstammen i länet och det sammantagna uttaget under licensjakt och skyddsjakter har legat mellan 17 och 24 procent. Ett sådant uttag har under perioden resulterat i en kontrollerad minskning av lodjursstammen mot förvaltningsmålet. Årets tilldelning om 15 lodjur motsvarar 10 procent av lodjursstammen beräknat på treårsmedel. Fram till den 14

---

<sup>8</sup> Mattisson, J., Odden, J., Strømseth, T.H., Rauset, G.R., Flagstad, Ø. & Linnell, J.D.C. 2015. Gaupe og jerv i reinbeitland. Sluttrapport for Scandlynx Troms og Finnmark 2007–2014. – NINA Rapport 1200.

februari har 10 lodjur avlivats i skyddsjakter under hösten och vintern 2023/2024 varav sex är fällda under året 2024. Vid tidpunkten för detta beslut fanns inga aktiva beslut om skyddsjakt efter lodjur. Det sammantagna uttaget under licensjakt och skyddsjakt under 2024 beräknas, baserat på antalet skyddsjakter under de senaste åren, till 19 – 24 procent av lodjursstammen.

Med hänsyn till rennäringens skadebild kopplad till lodjur bedömer Länsstyrelsen att en reglering av lodjursstammen genom licensjakt, främst i särskilt skadeutsatta områden, är nödvändig. Enligt de preliminära inventeringsresultaten ligger lodjursstammen inom förvaltningsintervallet om 17–25 föryngringar. Målet är att bibehålla lodjurspopulationen på en nivå så nära förvaltningsmålet som möjligt, samtidigt som populationen tillåts fluktuera inom förvaltningsintervallet. Länsstyrelsen bedömer att ett uttag om 15 lodjur fördelat med hänsyn till skadebilden i de olika områdena bör minska risken för allvarlig skada för rennäring samtidigt som hänsyn tas så att lodjurspopulationen inte riskerar att hamna under miniminivån. Länsstyrelsen bedömer utifrån detta att det även finns fortsatt utrymme för ytterligare skyddsjakt om det skulle vara nödvändigt.

### Områdesindelning

Områdesindelning bedöms underlätta en selektiv jakt mot områden där lodjur orsakar störst skada. Ren är det absolut viktigaste bytesdjuret för lodjur i dessa områden och att styra avskjutningen genom områdesindelning bedömer Länsstyrelsen är ett effektivt sätt att reglera populationen och därmed minska rennäringens skador i de områden där lodjurspopulationen är tät.

Den pågående lodjursinventeringen visar att en stor andel av de dokumenterade lodjursföryngringarna återfinns i länets norra delar. Länsstyrelsen bedömer därför att det är nödvändigt med en justering av område 1, 2, 3 och 4 för att minska skadorna för rennäringen i länets norra delar.

Under årets inventering har endast ett fåtal föryngringar dokumenterats i område 3, 4 och 8. Länsstyrelsen gör därför bedömningen att det inte finns utrymme för licensjakt i dessa områden i år.

### Möjlighet till annan lämplig lösning

I bedömningen av att tillåta licensjakt ska även frågan om annan lämplig lösning utredas. Länets lodjursstam ligger inom förvaltningsintervallet. Vidare orsakar lodjur också allvarlig skada för rennäringen.

Andra lämpliga lösningar för att hantera den problematik som lodjur orsakar för rennäringen kan vara skyddsjakt och rovdjursersättning till samebyarna. Dessa åtgärder bedöms inte kunna motverka en ökande populations negativa effekter på renskötseln. Andra lämpliga lösningar som kan vidtas inom renskötseln för att minska skador är begränsade och ofta kostsamma, exempelvis skrämselfåglåtgärder, utfodring och hållande av renar i hägn. Inte heller dessa lösningar är rimliga att vidta i den utsträckning som skulle krävas för att hantera risken för skador från en stor och oreglerad lodjursstam. Rennäring bedrivs över hela länet och ovanstående lösningar bedöms därför inte vara möjliga i den omfattning som skulle krävas för att anses som lämpliga.

### Samverkan inom norra rovdjursförvaltningsområdet

I enlighet med propositionen *En hållbar rovdjurspolitik* (Prop. 2012/13:191) samverkar länen inom NRFO i frågor gällande förvaltning av stora rovdjur. Länsstyrelserna i NRFO har inför beslut om årets licensjakt efter lodjur diskuterat frågan på ett gemensamt möte den 22 januari 2024.

### Länsstyrelsens sammantagna bedömning

Länsstyrelsen bedömer att antalet tilldelade lodjur, områdesindelningen i länet samt villkoren i detta beslut uppfyller jaktförordningens krav på att jakten ska vara lämplig med hänsyn till stammens storlek och sammansättning. Villkoren i detta beslut möjliggör också att jakten sker selektivt och under strängt kontrollerade former. Länsstyrelsen bedömer att beslutet inte riskerar att lodjurspopulationen på regional nivå kommer understiga den fastställda miniminivån och att beslutet därmed inte äventyrar upprätthållandet av lodjursstammens gynnsamma bevarandestatus eller utbredningsområde på nationell nivå.

Länsstyrelsen bedömer vidare att licensjakten bidrar till att hålla lodjursstammen inom ramarna för länets beslutade förvaltningsintervall, samtidigt som den bidrar till att minska lodjurens negativa effekter på rennäringen och andra delar av samhället. Länsstyrelsen bedömer att licensjakt efter lodjur kan tillåtas då det inte finns någon annan lämplig lösning som på länsnivå kan reglera lodjursstammen på det sätt som bedöms nödvändigt för att nå förvaltningsmålen i länet samt uppfylla jaktens syfte.

Länsstyrelsens beslut om licensjakt efter lodjur utgår från Naturvårdsverkets föreskrifter om förvaltning av stora rovdjur samt Naturvårdsverkets delegeringsbeslut.

## Skäl

Naturvårdsverket fattade den 2 december 2022 med stöd av 24 a § jaktförordningen (1987:905) beslut (NV-09859-22) om att överlämna rätten att besluta om licensjakt efter lodjur till samtliga länsstyrelser, med undantag från Gotland.

Beslutet fattas med stöd av 5 b, 9 b, 23 c, 23 d, 24 d och 49 §§ jaktförordningen. I beslutet beaktas också skyddsreglerna i artikel 12 i rådets direktiv (92/43/EEG) om bevarande av livsmiljöer samt vilda djur och växter och undantagsreglerna beträffande jakt och förvaring av jaktbyte i artikel 16 samma direktiv.

Beslutet beaktar också det som står i Naturvårdsverkets föreskrifter (NFS 2022:4) om förvaltning av stora rovdjur.

I enlighet med 59 § jaktförordningen gäller detta beslut utan hinder av att det överklagas.

Ärendet har också konsulterats enligt lag (2022:66) om konsultation i frågor som rör det samiska folket.

## Information

Jakt som inte följer angivna villkor sker utan stöd av detta beslut och i strid med fredningsbestämmelserna i 3 § jaktlagen (1987:259). Straffbestämmelserna för jaktbrott återfinns i 43 och 44 §§ samma lag.

Länsstyrelsen påminner om 18 § jaktförordningen där det framkommer att jakt med hund ska bedrivas på ett sådant sätt att viltet med hänsyn till hundens egenskaper eller snö-, is- och temperaturförhållandena inte utsätts för onödiga påfrestningar.

Länsstyrelsen påminner om att jakten enligt 27 § jaktlagen ska bedrivas på ett sådant sätt att viltet inte utsätts för onödigt lidande och så att människor och egendom inte utsätts för fara.

Länsstyrelsen påminner om den skyldighet som följer av 28 § jaktlagen att om vilt skadats vid jakt ska jägaren snarast vidta de åtgärder som behövs för att djuret ska kunna spåras upp och avlivas.

## Handläggning

I handläggningen av beslutet har utöver föredragande handläggare även fältchef Henrik Hansson, inventeringssamordnare Nicklas Rumm samt naturvårdshandläggare Emma Andersson, Moa Walldén och Martin Bergwall deltagit.



## Kungörelsedelgivning

Länsstyrelsen har med stöd av 49 § delgivningslagen (2010:1932) beslutat att delgivning av detta beslut ska ske genom kungörelsedelgivning. Meddelande om beslutets huvudsakliga innehåll samt om var och när det hålls tillgängligt införs inom tio dagar efter beslutsdatum i Post- och Inrikes Tidningar samt i ortstidningarna Östersundsposten, Länstidningen och Tidningen Härjedalen. Beslutet finns under överklagandetiden tillgängligt hos Länsstyrelsen, Residensgränd 7, 831 86 Östersund, samt på länsstyrelsens hemsida: [www.lansstyrelsen.se/jamtland](http://www.lansstyrelsen.se/jamtland).

Delgivning anses ha skett när två veckor förflutit från dagen för detta beslut, om kungörande och övriga föreskrivna åtgärder skett i rätt tid. Beslutet kan överklagas fram till och med 21 mars 2024.

## Delaktiga i beslutet

Detta beslut har fattats av viltchef Olov Hallquist med naturvårdshandläggare Jan Östling som föredragande.

*Detta beslut har signerats elektroniskt och saknar därför underskrifter.*

## Bilagor

- Bilaga 1 Hur beslutet kan överklagas
- Bilaga 2 Översigtskarta över samtliga jaktområden
- Bilaga 3 Detaljkartor över jaktområdena
- Bilaga 4 Beskrivning av jaktområdesgränserna
- Bilaga 5 Sammanfattning av konsultation
- Bilaga 6 Lathund för lodjursjägare

Samtliga blanketter för provtagning, besiktning och eftersök kan laddas ner från SVA, <https://sva.se/vilda-djur/rovdjur/registering-remisser-doda-rovdjur/>

## Så här hanterar vi dina personuppgifter

Information om hur vi hanterar dessa hittar du på [www.lansstyrelsen.se/dataskydd](http://www.lansstyrelsen.se/dataskydd).

## Sändlista

Naturvårdsverket  
Länsstyrelserna i norra rovdjursförvaltningsområdet  
Länsstyrelsen i Dalarnas län  
Länsstyrelsen i Gävleborgs län  
Sametinget  
Samebyarna i Jämtlands län

Viltskadecenter  
Scandlynx  
Klimat- och näringslivsdepartementet  
Landsbygds- och infrastrukturdepartementet  
Jordbruksverket  
Polisen  
Statens Veterinärmedicinska anstalt  
Naturhistoriska Riksmuseet  
Miljødirektoratet (Norge)  
Statsforvalteren i Trøndelag (Norge)  
Viltförvaltningsdelegationen i Jämtlands län  
Jägareförbundet Mitt Norrland  
Jägarnas Riksförbund



## Du kan överklaga beslutet hos förvaltningsrätten

Om du inte är nöjd med Länsstyrelsens beslut, kan du skriftligen överklaga beslutet hos förvaltningsrätten.

### Så här överklagar du beslutet

Länsstyrelsen måste pröva att överklagandet har kommit in i rätt tid, innan det skickas vidare tillsammans med handlingarna i ärendet. Därför ska du lämna eller skicka din skriftliga överklagan till Länsstyrelsen Jämtlands län antingen via e-post; [jamtland@lansstyrelsen.se](mailto:jamtland@lansstyrelsen.se), eller med post; Länsstyrelsen Jämtlands län, 831 86 Östersund.

### Tiden för överklagande

Ditt överklagande måste ha kommit in till Länsstyrelsen **inom tre veckor** från den dag du fick del av beslutet. Om det kommer in senare kan överklagandet inte prövas. I ditt överklagande kan du be att få ytterligare tid till att utveckla dina synpunkter och skälen till att du överklagar. Sedan är det förvaltningsrätten som beslutar om tiden kan förlängas.

Parter som företräder det allmänna ska ha kommit in med sitt överklagande **inom tre veckor** från den dag då beslutet meddelades. Sista datum för överklagande är 21 mars 2024.

### Ditt överklagande ska innehålla

- Vilket beslut som du överklagar, beslutets datum och diarienummer.
- Hur du vill att beslutet ska ändras.
- Varför du anser att Länsstyrelsens beslut är felaktigt.

Skriv också följande uppgifter, om du inte tidigare lämnat dem:

- Person- eller organisationsnummer.
- Telefonnummer där du kan nå dagtid (med undantag för nummer som avser ett hemligt mobilabonnemang som behöver uppges endast om rätten begär det).
- E-postadress.
- Annat som har betydelse för att domstolen ska kunna nå dig.

Om du har handlingar som du anser stödjer din överklagan så bör du bifoga kopior på dessa. Kontakta Länsstyrelsen i förväg om du behöver bifoga filer som är större än 15 MB via e-post.

## Ombud

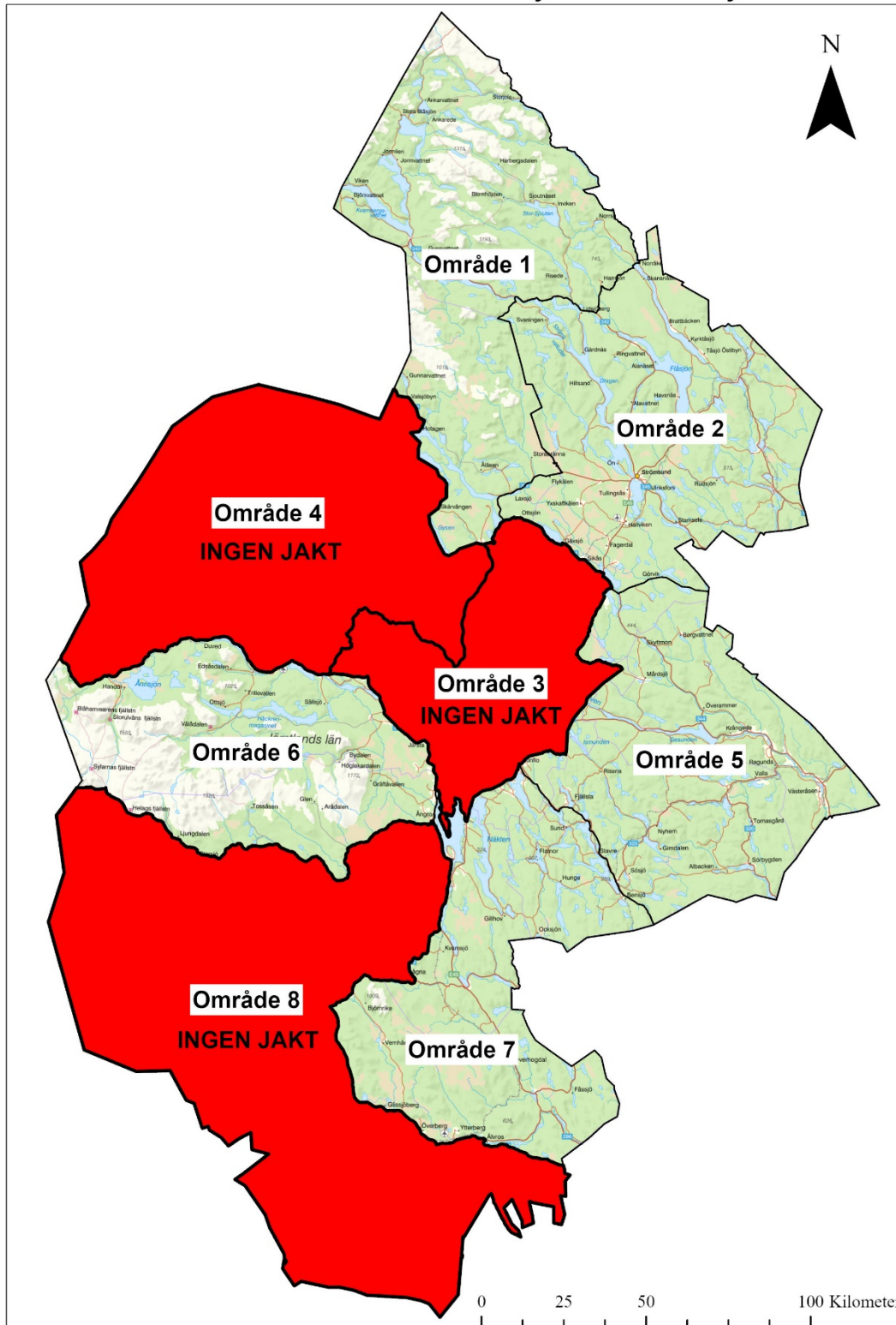
Om du anlitar ett ombud som sköter överklagandet åt dig ska ombudet underteckna skrivelsen samt uppge sitt eget namn, adress och telefonnummer. Ombudet bör också bifoga en fullmakt.

## Behöver du veta mer?

Har du ytterligare frågor kan du kontakta Länsstyrelsen via e-post [jamtland@lansstyrelsen.se](mailto:jamtland@lansstyrelsen.se), eller via växeltelefonnummer 010-225 30 00. Ange ärendets diarienummer 218-6655-2023.



## Jaktområden för licensjakt efter lodjur 2024



© Länsstyrelsen Jämtlands län

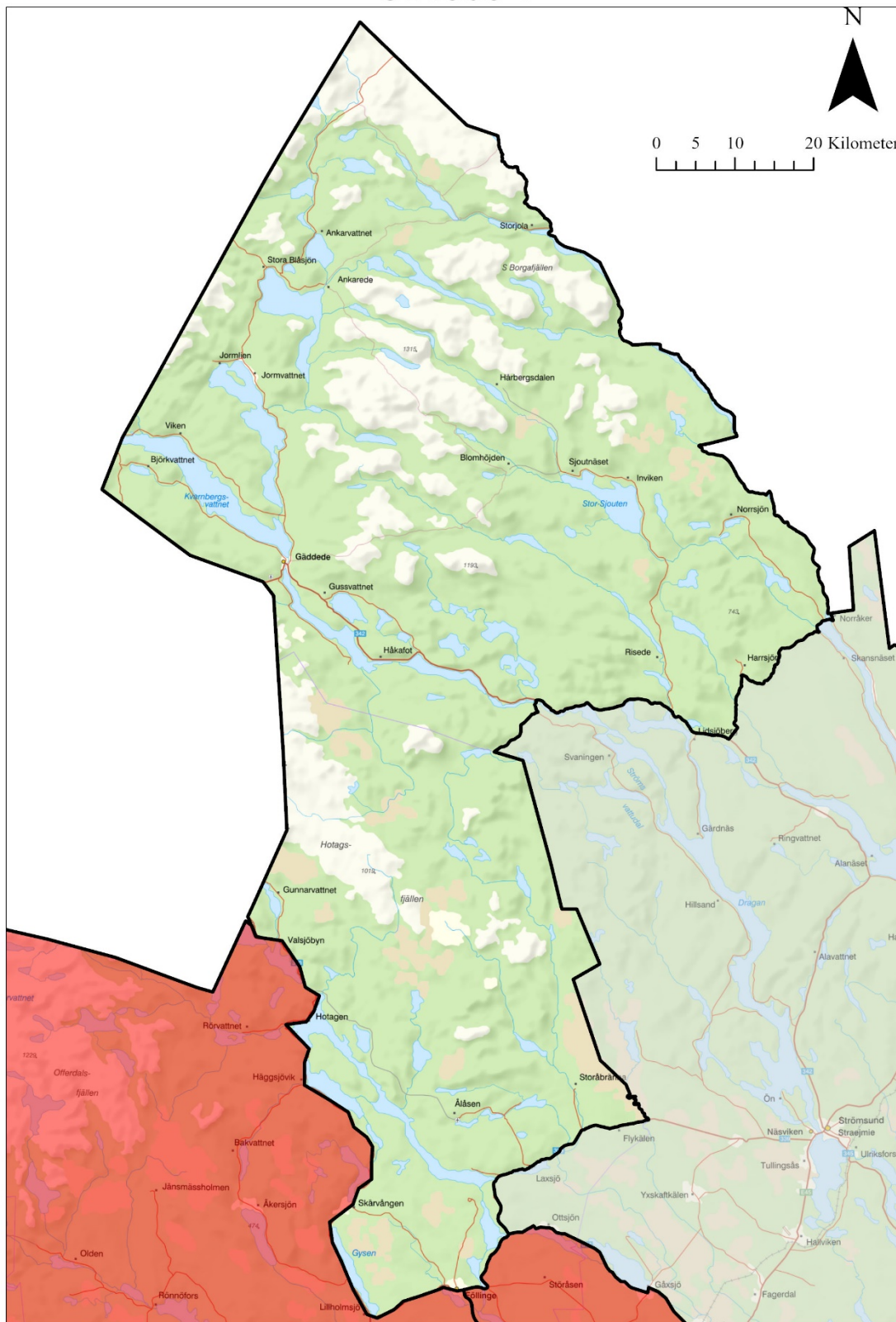
© Lantmäteriet Geodatasamverkan - Topografiska webbkartan (WMTS-tjänst)



Område 1



Område 1



© Länsstyrelsen Jämtlands län  
© Lantmäteriet Geodatasamverkan - Topografiska webbkartan (WMTS-tjänst)

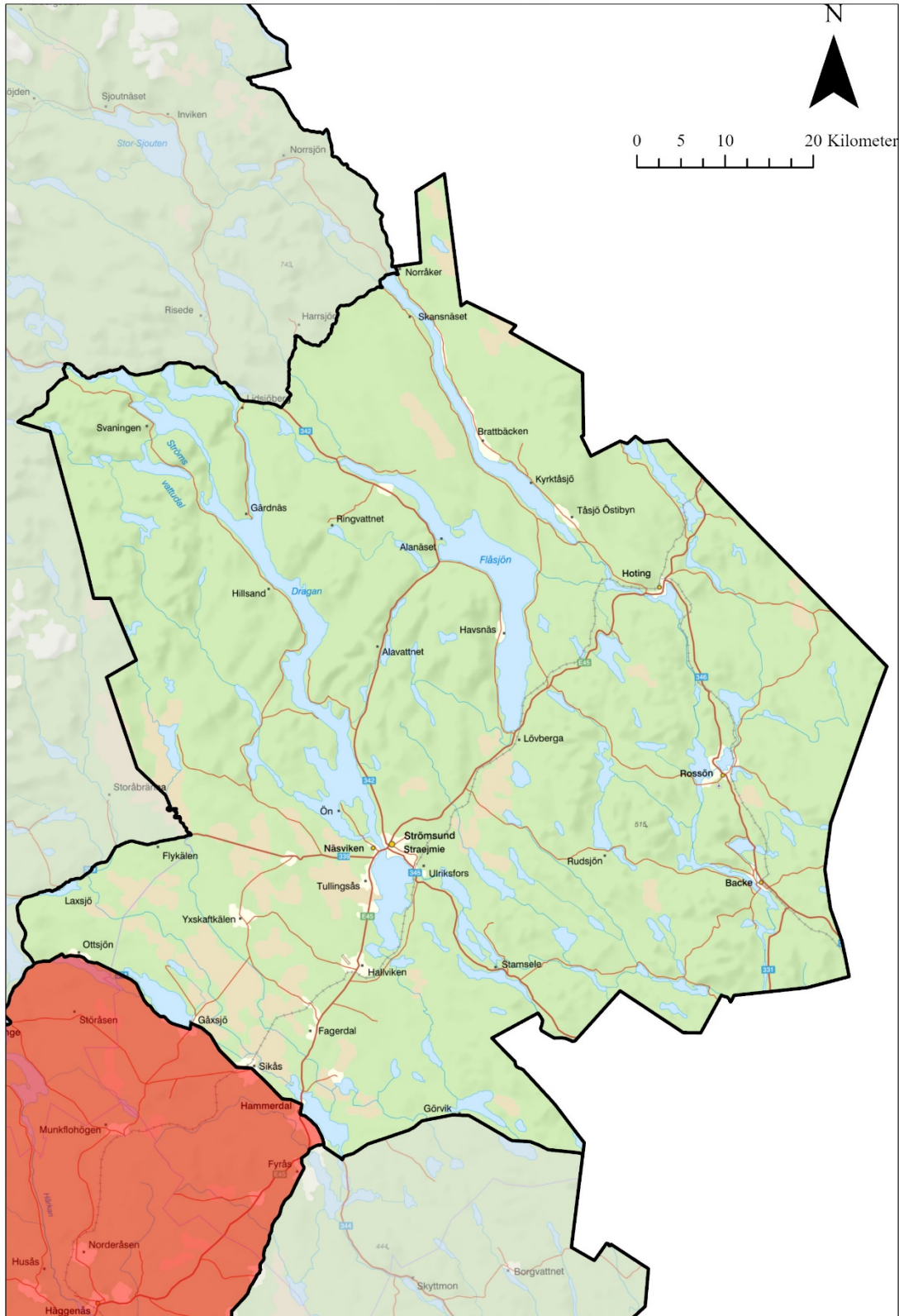


Område 2



Länsstyrelsen  
Jämtlands län

Område 2

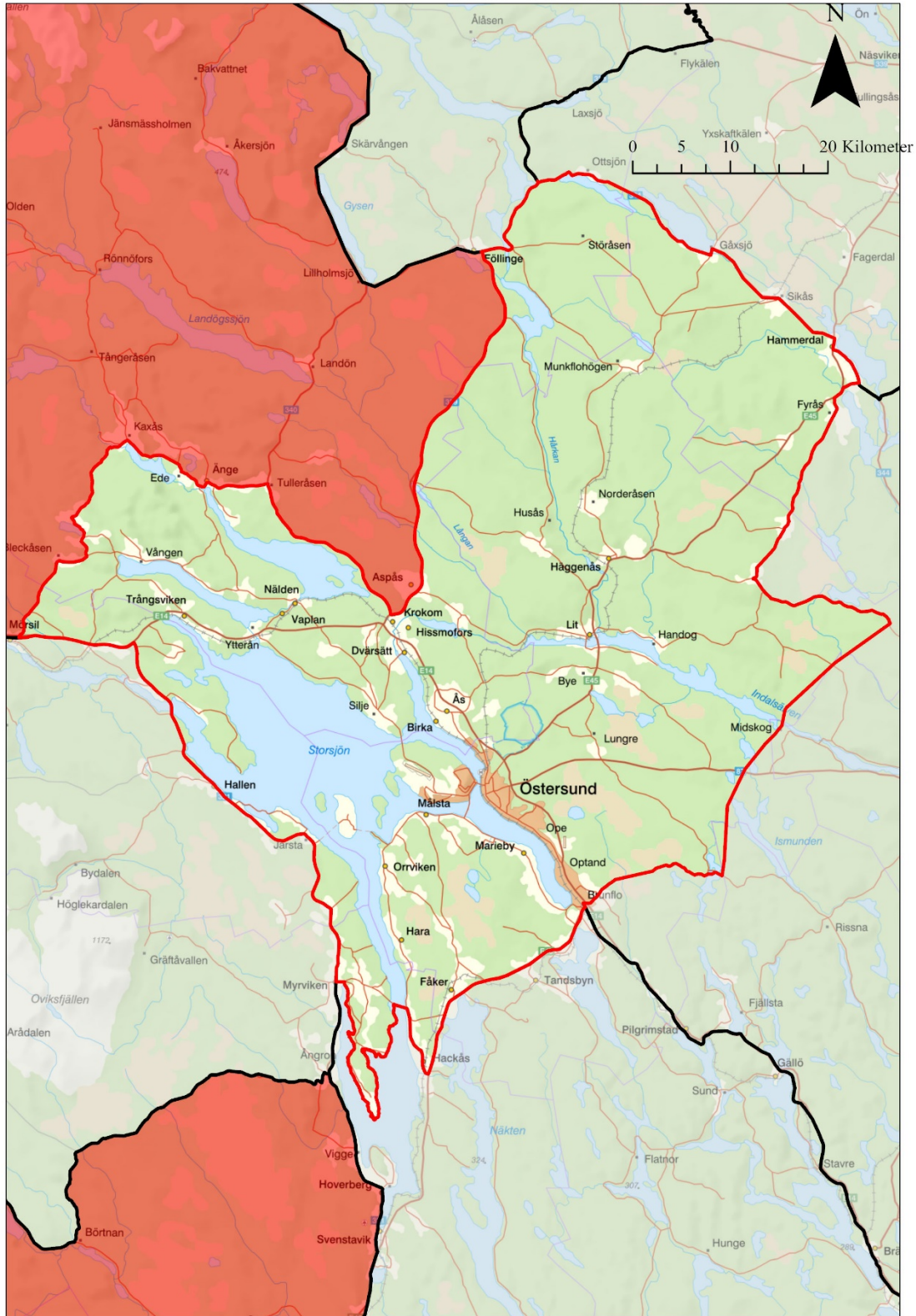


© Länsstyrelsen Jämtlands län  
© Lantmäteriet Geodatasamverkan - Topografiska webbkartan (WMTS-tjänst)

Område 3



Område 3 - INGEN JAKT



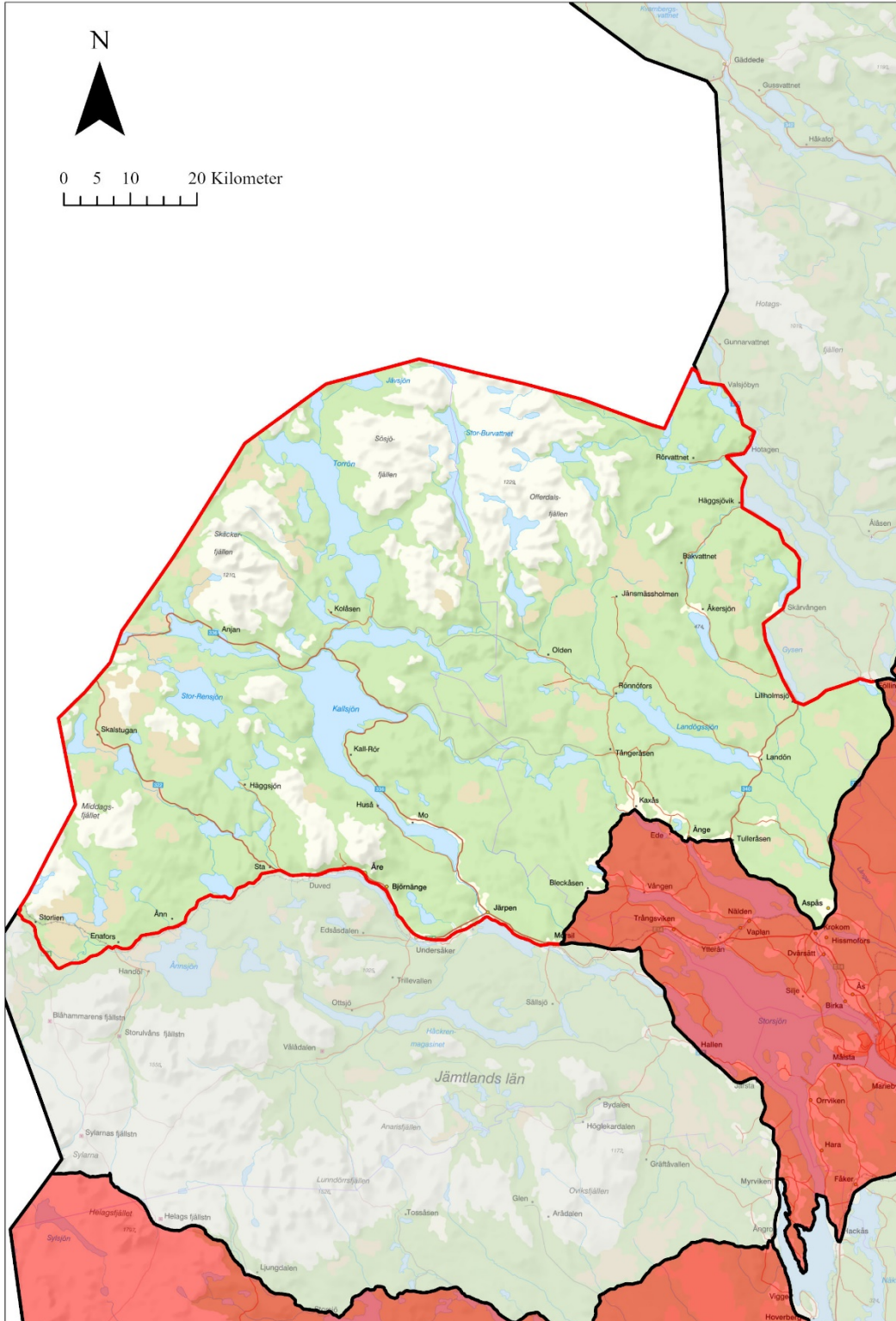
© Länsstyrelsen Jämtlands län  
© Lantmäteriet Geodatasamverkan - Topografiska webbkartan (WMTS-tjänst)



Område 4



Område 4 - INGEN JAKT

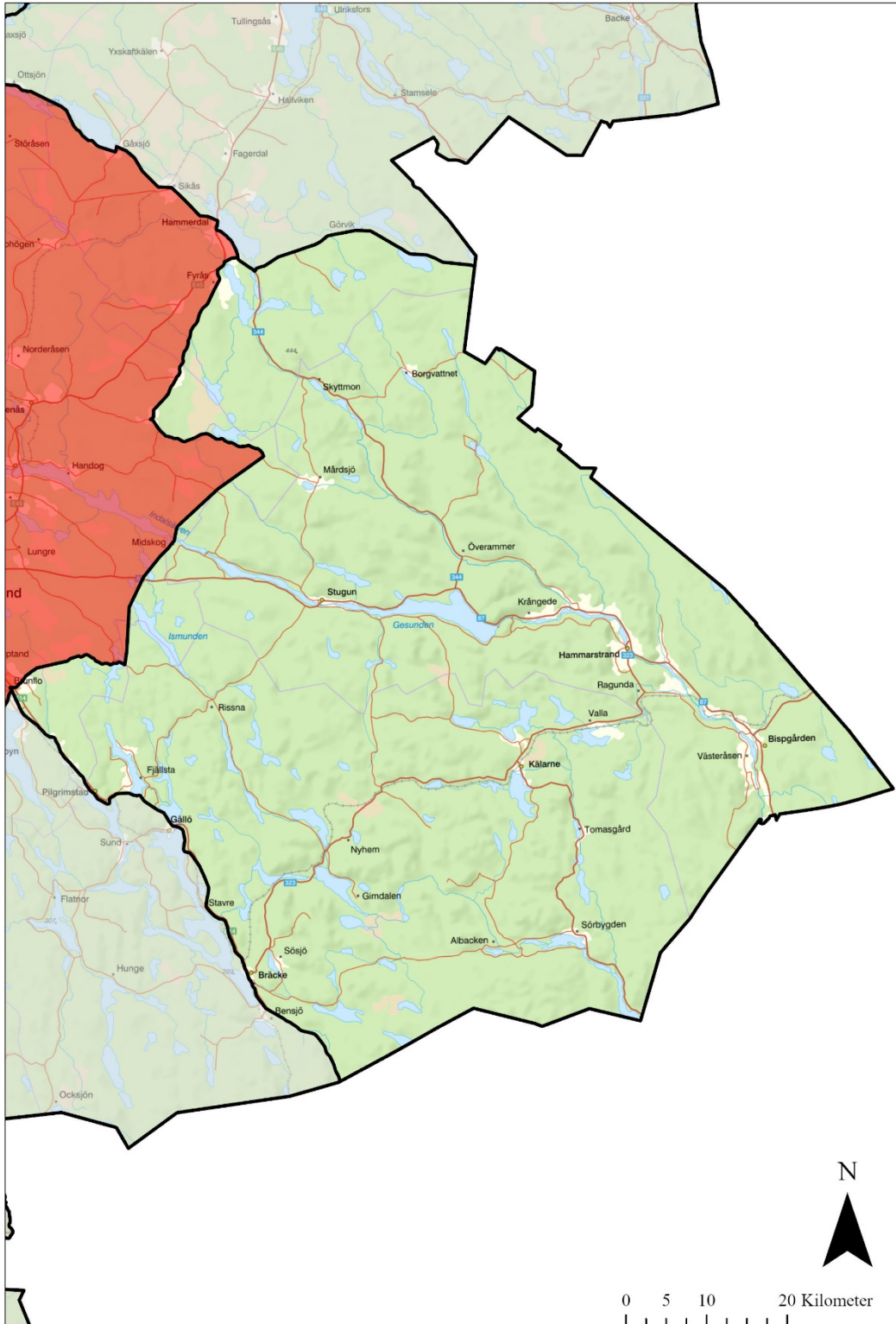


© Länsstyrelsen Jämtlands län  
© Lantmäteriet Geodatasamverkan - Topografiska webbkartan (WMTS-tjänst)

Område 5



Område 5



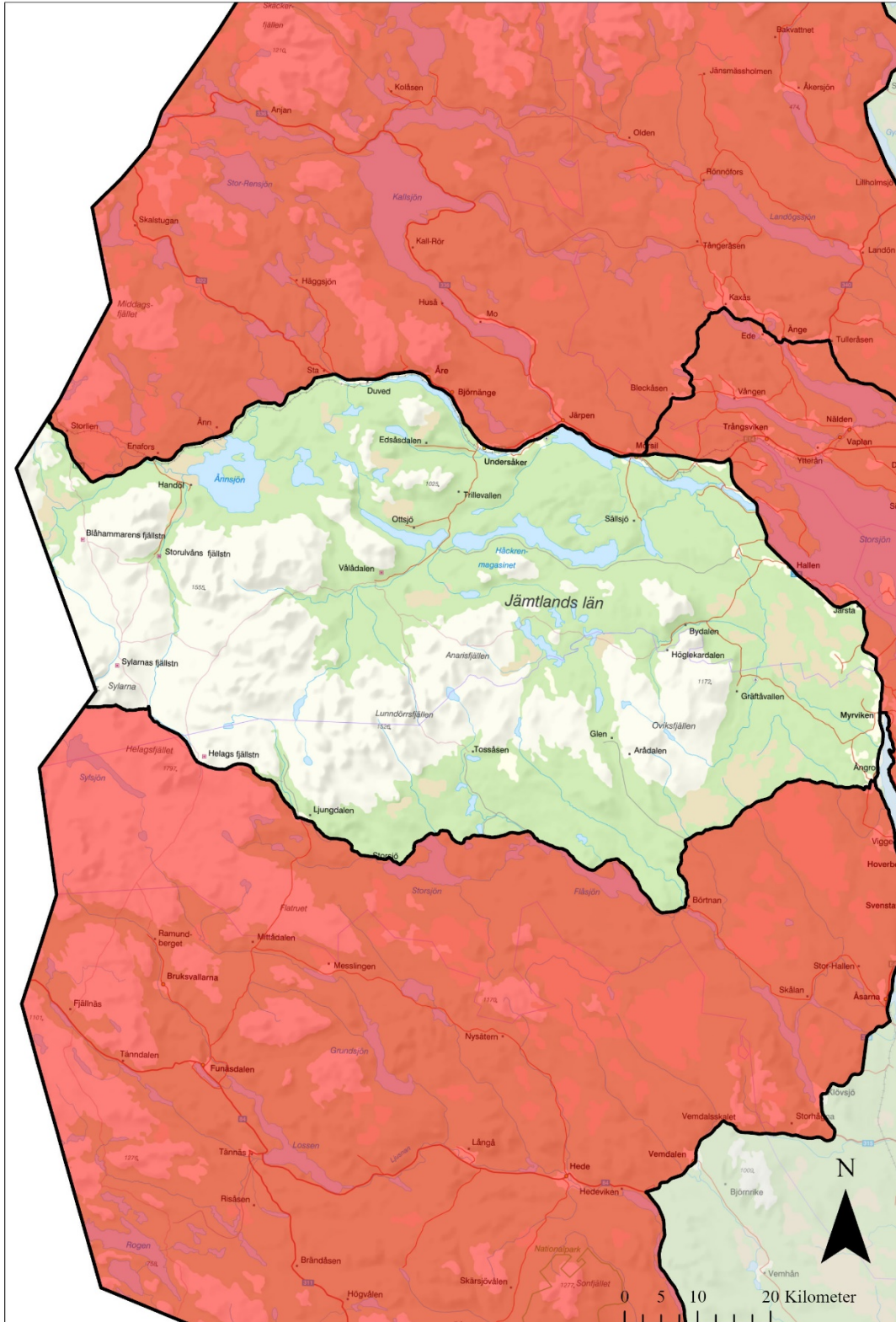
© Länsstyrelsen Jämtlands län  
© Lantmäteriet Geodatasamverkan - Topografiska webbkartan (WMTS-tjänst)



Område 6



Område 6

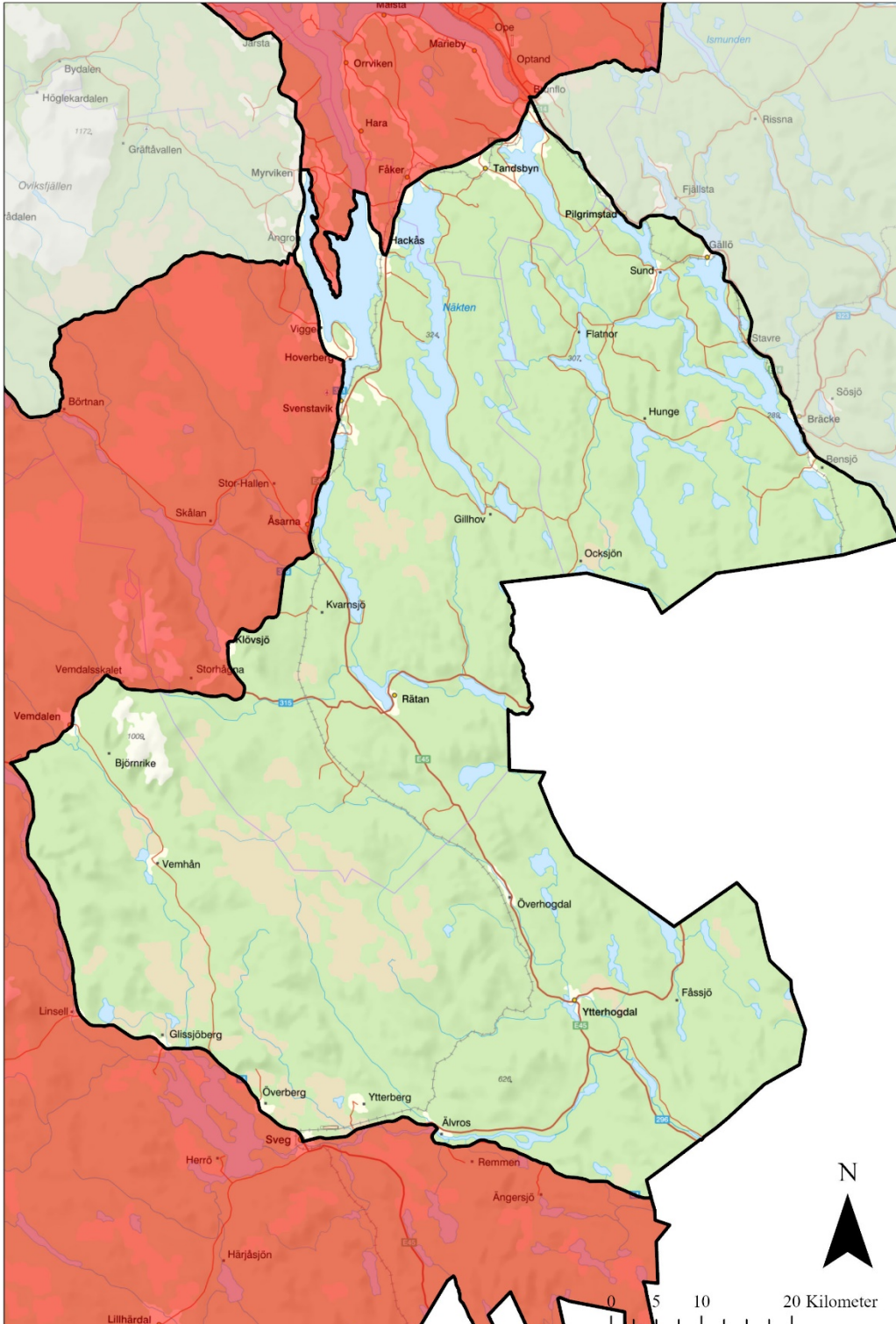


© Länsstyrelsen Jämtlands län  
© Lantmäteriet Geodatasamverkan - Topografiska webbkartan (WMTS-tjänst)

Område 7



Område 7



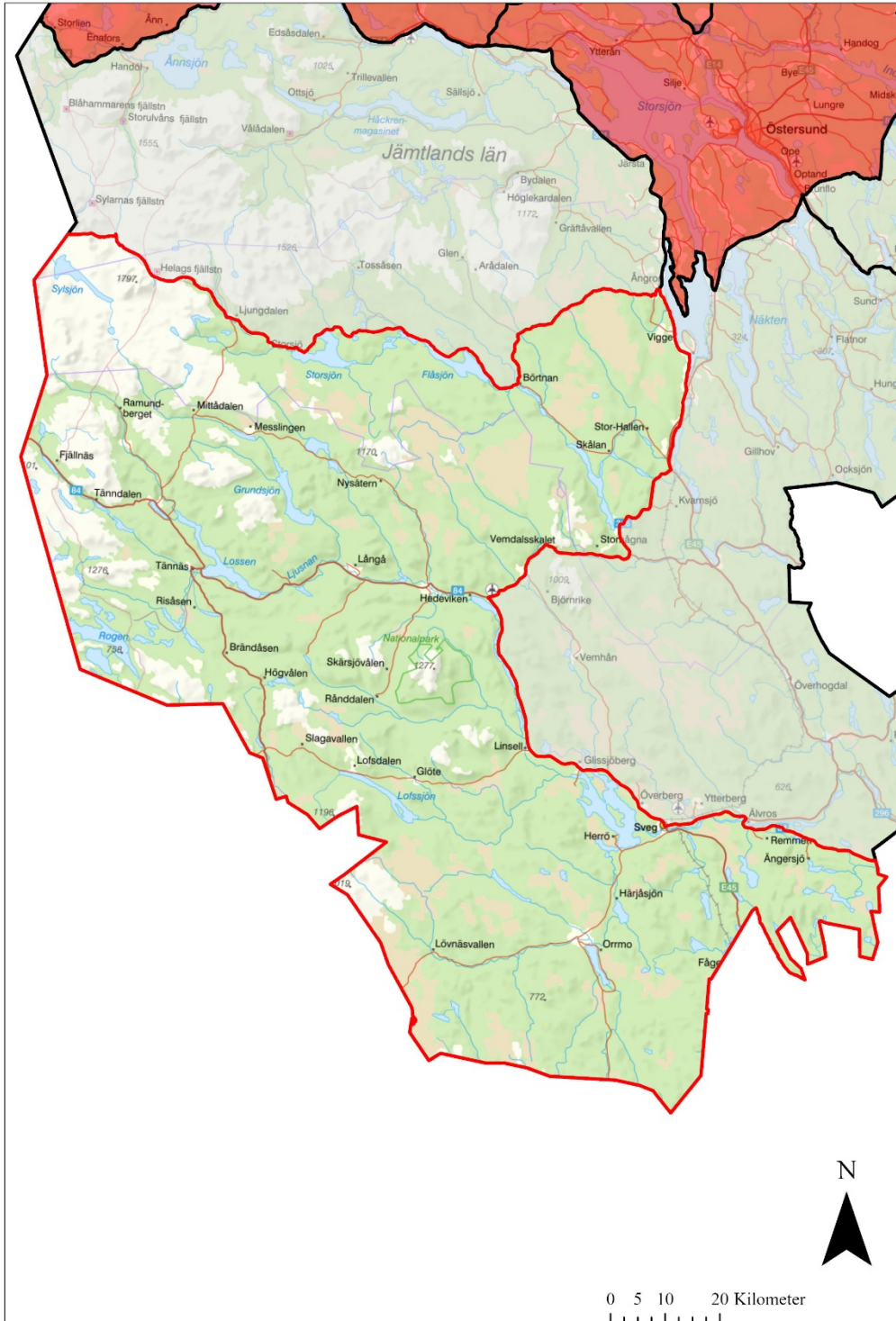
© Länsstyrelsen Jämtlands län  
© Lantmäteriet Geodatasamverkan - Topografiska webbkartan (WMTS-tjänst)



Område 8



Område 8 - INGEN JAKT



© Länsstyrelsen Jämtlands län  
© Lantmäteriet Geodatasamverkan - Topografiska webbkartan (WMTS-tjänst)



## Jaktområdesgränser

### OMRÅDE 1

Gränsen följer:

- Från landsgränsen från väg 340 vid Valsjöbyn norrut mot Movretjahke
- länsgränsen mellan Movretjahke och Norråker
- väg 1002 från Norråker till Granön
- väg 814 från Granön söderut fram till väg 342
- väg 342 till Bågede
- väg 801 från Bågede och vidare längs Munsvattenvägen, fram till kommungränsen
- kommungränsen från Dunnervattnet till väg 339, strax öster om Flykälén
- väg 339 från Flykälén till Föllinge
- väg 344 från Föllinge fram till väg 340 vid Lillholmsjö
- väg 340 från Lillholmsjö mot riksgränsen vid Valsjöbyn

### OMRÅDE 2

Gränsen följer:

- Från väg 998 vid Norråker norrut mot länsgränsen
- Västerbottenslänsgräns söderut mot Kälberget
- Kälberget söderut efter Västernorrlandslänsgräns söderut mot väg 837 vid Sörviken
- väg 837 genom Görviken mot väg 344 vid Edefors
- väg 344 Edefors genom Hammerdal mot väg 339 vid Östra Lövsjön
- väg 339 från Östra Lövsjön norrut mot kommungränsen vid Öjan öster om Flykälén
- Kommungränsen norrut mot Dunnervattnet
- Munsvattenvägen norrut mot väg 801 mot Bågede
- väg 342 från Bågede genom Lidsjöberg mot väg 814
- väg 814 norrut mot väg 1002 vid Granön
- väg 1002 från Granön mot Norråker

### OMRÅDE 3

INGEN JAKT

#### **OMRÅDE 4**

INGEN JAKT

#### **OMRÅDE 5**

Gränsen följer:

- väg 763 från Fyrås till Storhögen
- väg 770 från Storhögen till Norr-Greningen och vidare fram till kraftledningsgatan strax öster om Norr-Greningen
- kraftledningen söderut till Midskog och vidare till Singsjön
- väg 726 från Singsjön till Brunflo
- E14 från Brunflo fram till där E14 korsar länsgränsen mot Västernorrland
- länsgränsen nordöst och upp mot Görvik
- väg 837 från länsgränsen till Edefors
- väg 344 från Edefors till Ede
- väg 764 från Ede ut till E45
- E45 fram till väg 763 mot Fyrås

#### **OMRÅDE 6**

Gränsen följer:

- Väg 834 från Persåsen till väg 535 väster om Börtnan
- Väg 535 västerut till Kläppen
- Skoterleden från Kläppen till Helags fjällstation
- Vinterled från Helags fjällstation via Ekorrpasset till landsgränsen
- Landsgränsen till E14
- E14 fram till väg 321
- Väg 321 fram till väg 577 vid Kövra
- Väg 577 till väg 575
- Väg 575 till väg 834 i Persåsen

#### **OMRÅDE 7**

Gränsen följer:

- E14 från Brunflo till länsgränsen mot Västernorrland
- länsgränsen söder ut fram till den korsar väg 84
- väg 84 från länsgränsen till Älvros
- väg 84 norrut mot Hedeviken
- väg 315 österut från Hedeviken och förbi Storhogna
- väg 316 från Utanbergsvallarna fram till E45 strax söder om Åsarne
- E45 från väg 316 och upp till Svenstavik
- väg 321 från Svenstavik till Myrviken
- väg 580 från Myrviken Myrån

- strandlinjen från Myrån och längs med halvön förbi Myssjö och vidare runt mot Sannsundsbron
- Sannsundsbron över mot Sanne
- väg 593 från Sanne till Hackås och ut på E45
- E45 från Hackås till Brunflo

#### **OMRÅDE 8**

- Ingen jakt





## Sammanfattning av konsultationer

I enlighet med Lag (2022:66) om konsultation i frågor som rör det samiska folket, som trädde i kraft den 1 mars 2022, har Länsstyrelsen skickat en konsultationsförfrågan i ärendet till Sametinget, Svenska Samernas Riksförbund (SSR) och länets samtliga samebyar. Jijnjevaerie sameby och Svenska Samernas Riksförbund (SSR) önskade konsultation. Sametinget avstod konsultation och Tåssåsens sameby svarade aldrig på konsultationsförfrågan inom tidsfristen men framförde sina synpunkter vid ett separat möte.

Länsstyrelsen bedömer att frågan om områdesindelning och de villkor som endast medgett jakt efter singeldjur inom vissa områden är frågor som särskilt kan konsulteras. Synpunkter kan lämnas även på övriga delar av licensjaktbeslutet, men Länsstyrelsen har inte möjlighet att påverka dessa i någon stor utsträckning.

Nedan följer en sammanfattning av de synpunkter som framkommit under konsultationerna gällande licensjakten efter lodjur 2024:

- Jijnjevaerie sameby har inga synpunkter om tidigare områdesindelningen. Samebyn framför dock att de berörs av tre jaktområden och att jakt på föryngringar bör vara möjligt i samtliga områden.

Länsstyrelsen framförde att den höga koncentrationen av föryngringar i vissa områden samt att betesmarker som tidigare legat i träda nu återigen används har föranlett en översyn av områdesindelningen. Områdesindelningen kan eventuellt påverka möjligheten till jakt på föryngringar.

- Jijnjevaerie sameby anser att det är viktigt att det även i fortsättningen är tillåtet att generellt använda motorfordon för att spåra i samband med jakt. Inom samebyns åretruntmarker finns få bilvägar vilket försvårar jaktmöjligheterna för samebyn. Samebyn vill därför att det ska vara möjligt att frakta vapen, förfölja och ringa lodjuren under licensjakten inom område 1 från snöskoter.

Länsstyrelsen förtydligar att licensjakt och skydds jakt hanteras utifrån olika lagrum och att licensjakten inte är den samma som skydds jakt. Samebyn förtydligar att de bara framför sina åsikter för att lättare möjliggöra jakt inom samebyns åretruntmarker.

- Som övrigt framför Jijnjevaerie sameby även att de vill att antalet lodjursindivider inom samebyns område ska minskas. Utöver det har samebyn inget att anmärka på beslutet som sådant.
- Svenska samernas riksförbund (SSR) framför att de villkor som konsultationen avser ska beaktas utifrån samebyarnas synpunkter och införlivas i kommande beslut i så stor utsträckning som möjligt. SSR vill att stor hänsyn ska tas till samebyarnas åsikter oavsett om de inkommer via konsultation eller vid andra samtalsforum. SSR har inga egna synpunkter angående områdesindelningen utan förlitar sig på att tidigare områdesindelning fungerat väl då få synpunkter inkommit. SSR påtalar att ny kunskap och information ska användas på bästa sätt för att gagna samebyarna oavsett om det sker vid konsultation eller inte.
- SSR anser att jakt på föryngringar ska prioriteras i samtliga områden och att målet med avskjutningen ska riktas till att hamna i den nedre delen av förvaltningsintervallen. SSR anser att avskjutningen på licensjakten 2024 bör generera till att kommande års inventeringsresultat närmar sig miniminivån vilket är 16 föryngringar, varför jakt på föryngringar ska prioriteras i länet.
- Tåssåsens synpunkter finns diarieförda i ärendet men omfattas inte av konsultationslagen (2022:66).

Länsstyrelsen informerade i samband med konsultationerna att det inte är möjligt att ge några besked vad gäller tilldelning, områdesändringar eller villor om jakt på singeldjur då beslutet inte är fattat men att Länsstyrelsen kommer att ta med sig synpunkter och önskemål inför att beslutet om licensjakt på lodjur 2024 ska fattas.

Vid samtliga konsultationer har parterna framfört sina åsikter om licensjakten efter lodjur 2024. Licensjaktbeslutet är ännu inte fattat men samtliga parter anser att enighet uppnåtts utifrån de förutsättningarna som fanns inför konsultationen.

Konsultationerna fördes i god anda och har avslutats i samtycke.



## Lathund för lodjursjägare i Jämtlands län 2024

*Det är varje lodjursjägares skyldighet att känna till beslutet i sin helhet!*

### Kontrollera före jakten

#### **Jakttid**

1 mars – 15 april. Från och med en timme före solens uppgång till och med en timme efter solens nedgång. Under timmen efter solens nedgång får jakten endast bedrivas som vakt- eller smygjakt.

#### **Tilldelning**

Varje jägare ska informera sig om kvarvarande tilldelning minst en gång per timme, telefonnummer **010-225 30 40**.

#### **Hundar**

Högst två hundar.

#### **Vapen**

Kulgevär lägst klass 2 och hagel kaliber 12, 16 eller 20.

#### **Motorfordon**

Det är tillåtet att med motorfordon söka efter spår från lodjur och fastställa lodjurets ungefärliga vistelseplats genom så kallad ringning på befintligt väg- och skoterledsnät som finns utmärkt på Lantmäteriets kartor.

Det är **inte** tillåtet att skjuta, spåra, förfölja eller genskjuta djuret eller att nyttja motordrivet fordon för att hindra lodjuret att undkomma eller för att avleda dess uppmärksamhet från den som jagar.

Det är **inte** tillåtet att medföra skjutvapen på motorfordon i terräng. Skoterled räknas som terräng.

#### **Fällor**

Fällan ska anmälas till Länsstyrelsen enligt villkoren angivna i beslutet. Godkända fångstredskap för lodjur är: Åbrånsfällan (L93), M/Grimso (L94), tunnelfälla modell Söderholm (L95), Sinkabirum (L99) och Sinkabirum kombi (L112).

### Efter skott

#### **Anmälan**

Fällt eller påskjutet lodjur ska anmälas utan dröjsmål och senast inom en timme till Länsstyrelsen på 010-225 30 40. Uppge skytt, jaktledare (om sådan utsetts), plats (koordinater, Sweref 99) och tidpunkt.

#### **Påskjutning**

Skytten ansvarar för platsundersökning samt eventuellt eftersök.

#### **Besiktning**

Inom 24 timmar av Länsstyrelsen.

#### **Prover**

Flådd kropp inklusive huvud samt hudprov.

#### **Blanketter**

Vid besiktning används L1. Registrering av fällt lodjur, L2. Besiktning och provtagning av fällt lodjur samt L3. Ansökan om återtag kranium från rovdjur fällt under jakt. Vid påskjutning används R3. Påskjutet rovdjur – platsundersökning och eftersök. Blanketter tillhandahålls av besiktningsman och finns även på SVA.se.

#### **Märkning**

Skinns märks av besiktningsman i fält och kranium märks av skytt enligt instruktion från Statens veterinärmedicinska anstalt, SVA.

#### **Försäljning**

CITES-intyg från Jordbruksverket krävs. Ansökan görs på jordbruksverket.se.